



Guía de actividades N°3: “Crisis del Siglo XIV”

ESPACIO CURRICULAR: HISTORIA

Curso: 2°A y B

Prof. Mauro Doña

Objetivos:

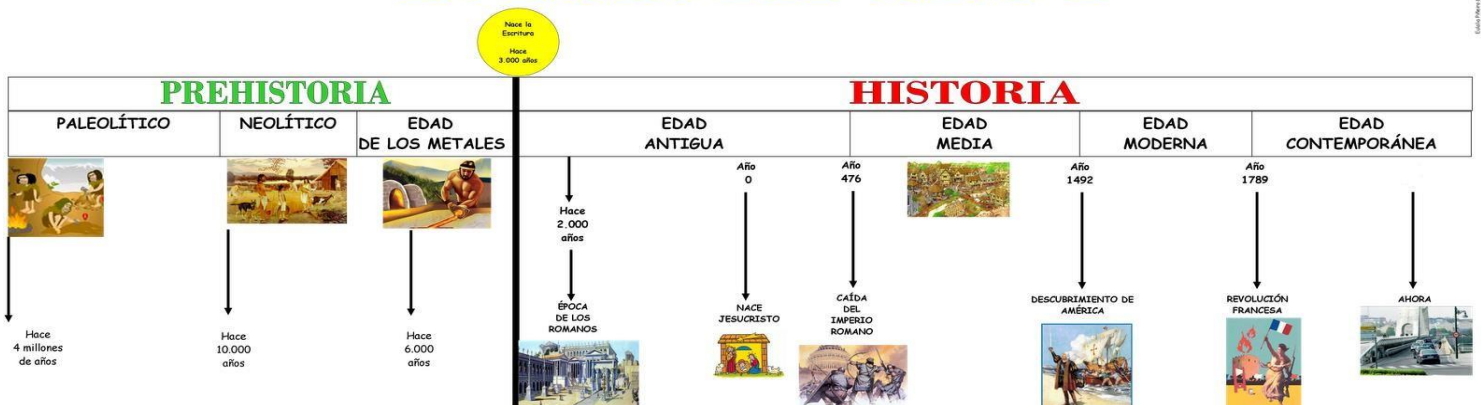
- Analizar las características que permiten el inicio de los tiempos modernos.
- Reconocer las causas que provocaron la crisis del siglo XIV.
- Desarrollar estrategias de aprendizaje autónomo y cooperativo, basado en la responsabilidad, el compromiso y la tolerancia.

Fecha de presentación: miércoles 4/05.

Para entrar en tema...

Recordando lo visto en la Guía N° 2, en el año 476 d.C. se produce la caída del Imperio Romano de Occidente. Este hecho fue de gran importancia para la antigüedad, al punto de marcar el fin de la Edad Antigua y el comienzo de una nueva edad histórica llamada “Edad Media”. Nos ubicamos temporalmente observando la siguiente línea de tiempo:

LA LÍNEA DEL TIEMPO





La Edad Media abarcó casi mil años y se divide en tres etapas que tienen características diferentes entre sí. Veamos las características de la Alta y Baja Edad Media:



Durante este tiempo surgió el **FEUDALISMO**, que fue el sistema de gobierno y de organización económica, social y política propio de la Edad Media, basado en una serie de lazos y obligaciones que vinculaban a vasallos y señores. Este sistema fue de gran importancia a lo largo de todo el periodo, y comenzó a mostrar signos de agotamiento durante la baja Edad Media, más precisamente en el **siglo XIV**, cuando se vive en periodo de gran **CRISIS**.

Crisis del siglo XIV

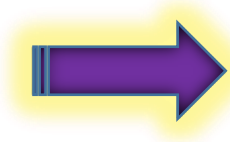
Luego de un periodo de despegue económico, a comienzos del siglo XIV Europa entró en crisis, una serie de calamidades la azotaron. Entonces, se comenzaron a cuestionar muchos valores que hasta



entonces habían tenido vigencia como, por ejemplo, el rol de la Iglesia y el papel de los monarcas.

La hambruna causada por una sucesión de malas cosechas, las guerras y las pestes sacudieron a la población y le dieron un panorama muy sombrío al último periodo de la Edad Media. Como consecuencia de estas catástrofes, la población descendió de una forma alarmante.

Esta difícil situación provocó a su vez numerosos conflictos en el campo y las ciudades: en el campo, se enfrentaron campesinos contra señores; en las ciudades, en cambio, se opusieron artesanos contra ricos mercaderes.



A lo largo de las siguientes actividades analizaremos las principales causas de esta crisis y también sus efectos, que constituyeron la antesala del fin de la Edad Media.

ACTIVIDADES PROPUESTAS

1. Lee la información enviada por la profesora y observa el siguiente video: <https://www.youtube.com/watch?v=doX20F4hPV8>. Luego elabora un esquema o sinopsis sobre las distintas causas de la crisis del siglo XIV.
2. Uno de los sucesos más importantes durante este siglo fue la gran peste, conocida como “Peste Negra” o “Peste Bubónica”, que afectó a toda Europa. Lee el siguiente texto sobre la peste y luego responde las preguntas de comprensión lectora.

“La Peste Negra”

Europa a lo largo de su historia se había visto afectada por distintas oleadas de peste, pero hubo una que destacó sobre las demás. **La Peste Negra de 1348**, la más devastadora de la historia de la humanidad, también conocida como muerte negra o peste

bubónica. Con **más de 85 millones de fallecimientos**, entre un 60% y un 80%, de la población europea desapareció por culpa de esta terrible enfermedad, pandemia del siglo XIV.

Hacia el **año 1346**, comenzaban a llegar noticias a Europa sobre una terrible y exterminante epidemia que había surgido en China y que se había



extendido por la India, Mesopotamia, Siria, Persia, Egipto y Asia Menor. Las noticias que llegaban eran de devastación, pueblos enteros despoblados. En **1347**, la peste hace presencia en Italia. El motivo fueron los barcos venecianos y genoveses que procedían del Mar Negro, los que trasladaron **la plaga de Oriente a Europa**.

La Peste Bubónica, Peste Negra o Muerte Negra es causada por la bacteria **Yersinia Pestis**. Roedores como pueden ser **las ratas** son las que portan y por tanto transmiten la enfermedad. Las pulgas que portan las ratas infectadas, pueden buscar nuevos huéspedes, como los seres humanos, perros, gatos, etc. Cuando una persona es picada por dichas pulgas que portan la bacteria o bien cuando se infecta por medio de materiales contaminados a través de heridas en la piel, se produce el contagio.

Los síntomas o manifestaciones de la enfermedad comienzan con **fiebre, náuseas, sed y cansancio**. Y aunque se hayan sacado varias teorías, la peste negra, se contagiaba más que nada, a través de las picaduras de las pulgas.

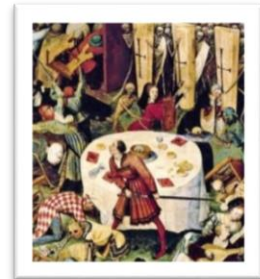
Este peste comenzó a afectar a los países asiáticos y debido a que **comerciaban con el resto de Europa**, era fácil que la epidemia se extendiese a todos los rincones de Europa, **comenzando en la India, desde donde se propagó a Mongolia**, localizándose los últimos casos en **Rusia**.

Las consecuencias de esta pandemia que asoló toda Europa y Asia, fueron económicas y sociales. **El abandono del campo**, debido a la reducción de la población que hacía frente a sus cultivos, las regiones dedicadas a la agricultura quedaron abandonadas, lo que hizo descender la producción hasta en un 40%.

Los médicos que se encargaban de cuidar a los pacientes, llamados, **“médicos de la peste negra”** no es que fueran los doctores con mayor reputación. Eran **jóvenes e inexpertos**, pero dedicaron su tiempo a cuidar de los enfermos, para su recuperación y su estudio. Cuidaban de ellos, portando las máscaras de forma puntiaguda, como la cara de un cuervo, para **evitar el contagio**.

Tras años de mucha lucha, la **peste negra**, fue remitiendo.

Después de aplicarse nuevas **medidas de higiene** que adoptaron los ciudadanos, sobre todo lo referente a las aguas fecales, pasando a crear las canalizaciones para evitar el aumento de ratas. **Aumentaron la calidad de los alimentos**, no como lo que antes comían, que estaba en mal estado e infectado.



FUENTE: <https://sobrehistoria.com>

- a. ¿Por qué la peste negra es considerada una “Epidemia”? (Puedes ayudarte buscando el significado de Epidemia en el diccionario).



COLEGIO SANTA ROSA DE LIMA- NIVEL SECUNDARIO

“Nos encontramos en el amor de Dios y el cuidado de la Casa común”

- b. ¿Cómo se originó esta peste y cuáles fueron sus síntomas?
- c. ¿Quién se encargaba de los enfermos? ¿existía algún tipo de cura?
- d. ¿Cuáles fueron las consecuencias que trajo esta peste?
- e. Relee el texto y menciona 3 o 4 similitudes con la actual pandemia.

3. Lee el material enviado y explica con tus palabras la relación entre las siguientes afirmaciones:

“Los Nobles se debilitan”

“Los Reyes concentran el poder y se fortalecen”

4. Realiza una lista con las consecuencias más importantes que dejó esta Crisis.

BIBLIOGRAFÍA

- Selección bibliográfica (cuadernillo 2° año).
- Carabajal Benjamín y otros (2018). Historia 2: América y Europa entre los siglos XIV y XVIII. Buenos Aires, Santillana.
- <https://mihistoriauniversal.com/edad-media/crisis-del-siglo-xiv/>
- <https://sobrehistoria.com>



ANEXO

La crisis del siglo XIV frena la expansión europea

A principios del siglo XIV, estalló en Europa una crisis generalizada, que se extendió hasta mediados del siglo XV. ¿Sabés por qué hablamos de crisis? Porque aquellos fueron años de hambrunas, epidemias, guerras, sublevaciones campesinas y motines urbanos que, en su conjunto, provocaron millones de muertos. El catastrófico descenso de la población redujo la mano de obra disponible, obligó a que gran cantidad de tierras quedaran sin cultivar y frenó la expansión económica que Europa experimentaba desde principios del siglo XI.



El título de esta pintura del siglo XVI de Pieter Bruegel (*El triunfo de la muerte*) podría ser una buena síntesis de lo que fue el siglo XIV.

La "peste negra" aterroriza a los europeos

En las primeras décadas del siglo XIV, una serie de malas cosechas, provocada por el exceso de lluvias, ocasionó hambrunas y debilitó a la población, que quedó expuesta a las enfermedades y epidemias que eran comunes en la Edad Media. A partir de 1347, una epidemia de peste bubónica —conocida como "peste negra"—, ingresó a Europa a través de las tripulaciones de los barcos genoveses que volvían de las costas del mar Negro y, en apenas cuatro años, se propagó por todo el continente.

La peste bubónica, que es transmitida por las pulgas de las ratas, provoca la hinchazón de los nódulos linfáticos del cuello, las axilas y las ingles, además de fiebre, náuseas, sensación de agotamiento y hemorragias internas. Las condiciones sanitarias de la Europa medieval facilitaron la propagación de esta enfermedad, ya que en las ciudades no se recogía la basura y proliferaban tanto las ratas como las pulgas, y en el campo mucha gente dormía junto a los animales.

La epidemia causó la muerte de unos veinte millones de personas, es decir, la tercera parte de la población europea, y ocasionó graves daños económicos. En las ciudades, se retrajeron la producción artesanal y el comercio.

En el campo, la escasez de mano de obra disponible, sumada a la baja productividad de los suelos, provocó que disminuyera la producción de alimentos. Por esta razón, los precios de los alimentos subieron sensiblemente, lo cual ocasionó hambrunas y motines en los sectores más humildes de las ciudades.

Ya que consideraban a la peste un castigo divino, las poblaciones, aterradas, rezaban oraciones, participaban de procesiones y se autoprovocaban castigos corporales para pedir perdón por sus pecados. También usaban piedras a modo de talismanes, tomaban medicamentos hechos con todo tipo de ingredientes y se dejaban practicar sangrías por los médicos y los curanderos de la época.



Ilustración del siglo XV que representa a la muerte tomando la vida de un burgués.

sangría.

Práctica que consiste en sacar sangre a un enfermo al hacerle cortes con un bisturí o aplicarle sanguijuelas.

Documentos

Los efectos de la peste en la ciudad de Siena. "Los padres abandonan a los hijos, la mujer al esposo, un hermano al otro, porque esta enfermedad parecía contagiar a través de la vista y la respiración. Y así mueren. Y no se podía encontrar a nadie que enterrara al muerto por dinero o amistad. Los miembros de una casa llevan a un muerto a un foso, lo mejor que pueden, sin sacerdote, sin oficios divinos. Y en muchos lugares de Siena hay grandes y profundas zanjas cavadas donde se apilan multitud de muertos [...]. Y yo, Agnolo di Tura, enterré mis cinco hijos con mis propias manos. Y ocurrió que quienes estaban ligeramente cubiertos de tierra eran desenterrados por los perros que devoraron muchos cuerpos en la ciudad [...]."

NILDA GUGLIEMI. *La ciudad medieval y sus gentes.* Italia, siglos XII a XV. Buenos Aires, Emecé, 1952.



Los nobles se debilitan

Los nobles resultaron muy afectados por la gran mortandad que se produjo durante el siglo XV, ya que la falta de mano de obra disponible provocó la reducción de la superficie cultivada y la consiguiente disminución de ingresos. Para intentar compensar esta disminución, muchos nobles **aumentaron las rentas** que los campesinos sobrevivientes debían pagarles. Pero los campesinos se resistieron: algunos emigraron a las ciudades; otros, en cambio, se rebelaron contra los señores. Esto sucedió principalmente en Francia, donde a los campesinos rebeldes se los llamó "jacqueries", ya que "Jacques" era el apodo con el que se conocía a los trabajadores del campo.

Para superar estas dificultades, ya en el siglo XV, muchos nobles decidieron arrendar sus tierras a cambio de una suma fija de dinero. El **arrendamiento de los campos** benefició a muchos campesinos, que dejaron de depender de los nobles y se convirtieron en hombres libres.

Los reyes concentran el poder y se fortalecen

La vulnerabilidad de los nobles, quienes también se vieron debilitados por las frecuentes guerras en las que tomaron parte, fue aprovechada por algunos reyes de Europa occidental para comenzar a recuperar atribuciones que sus antepasados habían perdido durante los siglos IX y X. Entre estas atribuciones se encontraban la de administrar justicia y cobrar impuestos.

La burguesía vio en la figura del rey un freno a las rebeliones populares que, de tanto en tanto, se producían en sus ciudades. Por eso renunció a algunas de sus libertades y apoyó el **fortalecimiento del poder real**. La **alianza con la burguesía** fue ventajosa para los monarcas, ya que pudieron utilizar los impuestos pagados por las ciudades para armar sus propios ejércitos. Con esas fuerzas combatieron a los nobles rebeldes, y trataron de consolidar sus fronteras exteriores.

Este proceso de **concentración del poder real** se desarrolló, sobre todo, en Francia, Inglaterra, Castilla y Portugal.

La transición a una nueva época

Europa llegó al final de la Edad Media envuelta en un panorama de **cuestionamientos y cambios** en la vida política, espiritual, intelectual y económica. Los reyes organizaban Estados centralizados alrededor de su poder. Muchas voces se levantaban contra el poder terrenal y la corrupción de la Iglesia. En las universidades se buscaban nuevas formas del conocimiento basadas en la experimentación y la investigación. Los grandes comerciantes movilizaban **capitales** para abrir nuevos mercados y los marinos se lanzaban hacia mares desconocidos. Una nueva época estaba a punto de comenzar.



Esta ilustración representa la ejecución de Wat Tyler, quien lideró la rebelión de los campesinos ingleses contra los aumentos de



Il de Inglaterra
za y traigo conmigo
mados con "arcos largos",
ián "arcos galeses". La
francesa no ha podido
a contra ellos.

Una guerra que duró más que cien años

La gran mortandad provocada por la peste negra se incrementó debido a una guerra que enfrentó a ingleses y franceses: la **Guerra de los Cien Años**.

El conflicto se inició en 1328, cuando el monarca francés Carlos IV murió sin dejar descendencia. El soberano de Inglaterra, Eduardo III, que era hijo de una princesa francesa, se proclamó entonces rey de Francia. Esto fue rechazado por los franceses, quienes coronaron a un pariente de Carlos, Felipe VI. A esta **disputa** dinástica se sumaba el he-

cho de que Eduardo III había heredado varios feudos ubicados en el suroeste de Francia, lo cual lo convertía en vasallo del rey francés.

La guerra fue muy extensa (las hostilidades empezaron en 1337 y sólo finalizaron en 1453) y, durante su desarrollo, tanto Francia como Inglaterra padecieron epidemias, guerras civiles y levantamientos campesinos y urbanos.

Como dice Eduardo III, en un principio, los ingleses obtuvieron grandes victorias gracias a la utilización de infantes armados con grandes arcos. Pero, más tarde, los franceses, acudidos por **Juana de Arco**, una campesina que decía seguir un mandato divino, lograron recuperarse y, finalmente, expulsaron a los ingleses.



Juana de Arco al mando del ejército francés durante la Guerra de los Cien Años.

La crisis de la cristiandad

La crisis generalizada que golpeó a Europa durante el siglo XIV también afectó a la Iglesia que, a partir de 1378, padeció el llamado "**Cisma de Occidente**": dos papas que se autoproclamaban legítimos coexistían, simultáneamente, como jefes de la cristiandad. Uno tenía su sede en la ciudad de Aviñón, en Francia. El otro, en cambio, residía en la ciudad de Roma, en Italia.

Para poner fin a la división, en 1409 se reunió el llamado **Concilio de Pisa**, que depuso a ambos papas y eligió un nuevo pontífice, Alejandro V. Pero ninguno de los depuestos aceptó dejar el cargo, por lo que los cristianos se hallaron ante tres pontífices que alegaban ser el legítimo sucesor de San Pedro. En 1414 se convocó a un nuevo concilio, el de Constanza, que depuso a los tres papas y eligió a Martín V, quien, en 1417, se reinstaló en Roma y acabó con la división.

Durante esta etapa de confusión y enfrentamientos, la autoridad de la Iglesia comenzó a ser cuestionada y desafiada. Movimientos como el

de **John Wycliff** en Inglaterra y el de **Juan Huss** en Bohemia (en la actual República Checa) criticaron la participación del Papado en las luchas políticas, denunciaron la corrupción eclesiástica y propusieron que los creyentes buscaran en la lectura directa de la Biblia las claves para la salvación del alma. Ante estas críticas, la Iglesia reaccionó con dureza: desautorizó las doctrinas de Wycliff y, en 1415, condenó a Huss a morir en la hoguera.

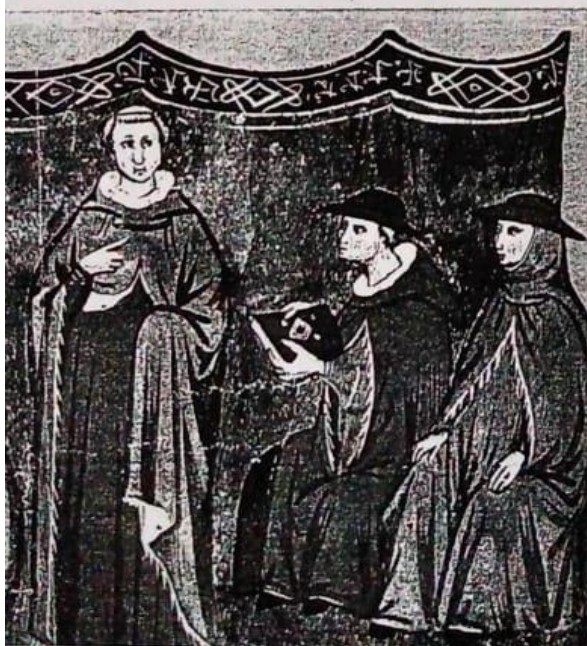


Ilustración de una crónica del siglo XIV que conmemora la elección del Papa Juan XXII en la ciudad francesa de Aviñón.



11. Enumerá las causas de la Guerra de los Cien Años.
12. Explicá por qué el Cisma de Occidente desprestigió al Papado.

CONSECUENCIAS DE LA CRISIS

Como ves, el siglo XIV fue un momento extremadamente complicado para los europeos. ¿Cuáles fueron las principales consecuencias de este período?

- La población de Europa se redujo drásticamente y recién recuperaría la cantidad de habitantes que tenía antes de la peste dos siglos más tarde.
- Los campesinos que lograron sobrevivir a la crisis mejoraron su situación gracias al uso de las tierras despobladas y a que la servidumbre comenzó a declinar.
- Mientras tanto, en las ciudades la crisis provocó la reducción de la actividad comercial y de la producción textil de lujo. Los gremios mantuvieron los precios al nivel previo a la crisis, lo que empeoró aún más la situación.
- Los reyes reforzaron su poder, ya que recuperaron algunas de las atribuciones que habían sido apropiadas por los señores, como la administración de justicia, el reclutamiento de ejércitos y el cobro de impuestos.
- Se crearon cortes o parlamentos, que eran muy diferentes de los actuales: solo estaban representados los nobles, los clérigos y los gobernantes de las ciudades, y se reunían para establecer impuestos o aprobar gastos extraordinarios.

