



**COLEGIO DEL PRADO
EDUCACIÓN SECUNDARIA**

CUADERNILLO DE ACTIVIDADES

Problemáticas Sociológicas Contemporáneas



CUARTO AÑO B

PROFESORA: AGÜERO, M. Gabriela

ACTIVIDAD DIAGNÓSTICA E INTRODUCTORIA.

Tema: La Sociología en el contexto de las Ciencias Sociales. El objeto de estudio de la Sociología.

Objetivos:

- > Conocer las ideas previas de los estudiantes respecto a la Sociología.
- > Introducir al estudiante en algunos temas que son objeto de la Sociología.

Capacidades a desarrollar: Comprensión lectora. Pensamiento crítico. Responsabilidad y compromiso. Trabajo con otros.

Consignas:

1. **Realiza** una lectura global del texto y **responde:**
 - a) ¿Cuáles son los temas que la Sociología estudia para el autor?
 - b) ¿Cómo se han modificado estos temas a lo largo del tiempo?

SOCIOLOGÍA:

PROBLEMAS Y PERSPECTIVAS.

¿Cómo surgió este mundo? ¿Por qué son nuestras condiciones de vida tan diferentes de las de nuestros antepasados? ¿Qué direcciones tomará el cambio en el futuro? Estas cuestiones son la preocupación primordial de la sociología, una disciplina que, por consiguiente, tiene que desempeñar un papel fundamental en la cultura intelectual moderna.

La sociología es el estudio de la vida social humana, de los grupos y sociedades. Es una empresa cautivadora y atrayente, al tener como objeto nuestro propio comportamiento como seres humanos. El ámbito de la sociología es extremadamente amplio, desde el análisis de los encuentros efímeros entre individuos en la calle hasta la investigación de los procesos sociales mundiales. Unos pocos ejemplos permitirán que nos formemos una impresión inicial sobre su naturaleza y objetivos.

¿De qué trata la sociología? Algunos ejemplos.

Amor y matrimonio

¿Por qué se enamoran y se casan las personas? La respuesta parece obvia a primera vista. El amor expresa una atracción física y personal que dos individuos sienten el uno por el otro. Hoy en día, muchos de nosotros podemos ser escépticos ante la idea de que el amor «es para siempre», pero el «enamorarse», nos inclinamos a pensar, deriva de sentimientos y emociones humanos universales. Parece del todo natural que una pareja que se enamora desee formar un hogar, y que busquen su realización personal y mutua en su relación.

Sin embargo, este punto de vista, que parece ser evidente de por sí, es de hecho bastante raro. La idea del amor romántico no se extendió en Occidente hasta fecha bastante reciente, y no ha existido jamás en la mayoría de las otras culturas. Sólo en los tiempos modernos el amor, el matrimonio y la sexualidad se han considerado íntimamente ligados entre sí. En la Edad Media, y durante siglos después de ella, las personas se casaban sobre todo para perpetuar la posesión de un título o de una propiedad en las manos de la familia, o para tener hijos que trabajaran la granja familiar. Una vez casados, puede que en ocasiones llegaran a ser compañeros muy unidos; sin embargo, esto sucedía después del matrimonio, pero no antes.

El amor romántico hizo aparición por vez primera en los círculos cortesanos, como una característica de las aventuras extramaritales en las que incurrían los miembros de la aristocracia. Hasta hace unos dos siglos estaba totalmente confinado a tales círculos, y se mantenía específicamente separado del

matrimonio. Las relaciones entre el marido y la mujer en los círculos aristocráticos a menudo eran frías y distantes..., comparadas, claro está, con nuestras expectativas matrimoniales actuales. Los ricos vivían en grandes casas. Cada uno de los esposos tenía su propio dormitorio y sus sirvientes; puede que raras veces se vieran en privado. La compatibilidad sexual era una cuestión de azar, y no se consideraba relevante para el matrimonio. Tanto entre los ricos como entre los pobres, era la parentela quien tomaba la decisión del matrimonio, no los individuos interesados, que tenían poco o nada que decir al respecto (éste sigue siendo el caso en muchas culturas no occidentales actuales).

Como vemos, ni el amor romántico ni su asociación con el matrimonio pueden entenderse como características «dadas» de la vida humana, sino que están conformadas por influencias sociales más amplias. Éstas son las influencias que los sociólogos estudian y que se hacen sentir incluso en experiencias que, en apariencia, son puramente personales. La mayoría de nosotros ve el mundo desde el punto de vista de nuestras propias vidas. La sociología demuestra la necesidad de adoptar una perspectiva mucho más amplia sobre las razones que nos llevan a actuar como lo hacemos.

Salud y enfermedad

Normalmente consideramos la salud y la enfermedad como cuestiones relacionadas únicamente con la condición física del cuerpo. Una persona siente molestias y dolores o tiene fiebre. ¿Cómo podría tener esto algo que ver con influencias más amplias de tipo social? Sin embargo, los factores sociales tienen de hecho un efecto profundo sobre la experiencia y la aparición de las enfermedades, así como sobre el modo en que reaccionamos a la enfermedad. Nuestro mismo concepto de «enfermedad» como mal funcionamiento físico del cuerpo no es compartido por todas las sociedades. Otras sociedades piensan que la enfermedad, e incluso la muerte, están producidas por hechizos, no por causas físicas susceptibles de tratamiento.

El tiempo que uno puede esperar vivir y las probabilidades de contraer enfermedades graves como afecciones cardíacas, cáncer o neumonía están muy influidos por características sociales. Cuanto mejor posición económica tengan las personas, menores son las probabilidades de que sufran enfermedades graves en un momento cualquiera de sus vidas. Además, existen roles sociales muy definidos acerca de cómo se espera que nos comportemos cuando caemos enfermos. Una persona enferma queda excusada de muchos o de todos los deberes normales de la vida cotidiana, pero la enfermedad tiene que ser reconocida como «lo suficientemente grave» para que pueda exigir estas ventajas sin ser criticado o reprendido. Es probable que, si se piensa que alguien sufre sólo de una forma de debilidad relativamente benigna, o su enfermedad no se ha identificado con precisión, se considere a esa persona un «enfermo fingido», sin que realmente tenga el derecho de sustraerse a las obligaciones diarias.

Otro ejemplo: crimen y castigo

La terrorífica descripción reseñada a continuación relata las horas finales de un hombre ejecutado en 1757, acusado de planear el asesinato del rey de Francia. El desdichado individuo fue condenado a que se le arrancara la carne del pecho, piernas y brazos, y a que se vertiera sobre las heridas una mezcla de aceite hirviendo, cera y azufre. A continuación, cuatro caballos tenían que tirar de su cuerpo y despedazarlo, y las partes desmembradas habían de ser quemadas. Un oficial de la guardia dejó el siguiente relato de los sucesos:

El verdugo introdujo un hierro en el caldero que contenía la poción hirviendo, que derramó generosamente sobre cada herida. A continuación, se ataron al cuerpo del condenado las cuerdas que iban a ser uncidas a los caballos, y se ataron las cuerdas a los caballos, que fueron situados frente a los brazos y piernas, uno en cada miembro [...] Los caballos dieron un fuerte estirón, tirando cada uno en línea recta de un miembro; cada caballo era guiado por un verdugo. La víctima se mantuvo viva hasta la separación final de sus miembros del torso.

Antes de la época moderna, los castigos como éste no eran infrecuentes. Las ejecuciones históricas de épocas anteriores estaban calculadas para maximizar el período de agonía del condenado y su conciencia durante éste. Las ejecuciones frecuentemente se llevaban a cabo frente a extensas audiencias, práctica que persistió hasta bien entrado el siglo XVIII en algunos países. A los condenados a muerte se les paseaba por las calles en un carro abierto, para que se encaminaran a su fin como parte de

un espectáculo con buena publicidad, en el que las multitudes aclamarían o abuchearían, según su actitud hacia cada víctima en particular. Los verdugos eran celebridades públicas, y en ocasiones tenían la fama y seguimiento que se prodiga a las estrellas de cine en los tiempos modernos.

Hoy en día encontramos estos modos de castigo totalmente repelentes. Pocos de nosotros podemos imaginar el divertirnos con el espectáculo de la tortura o la muerte violenta de alguien, sean cuales sean los crímenes que hubiera podido cometer. Nuestro sistema penal está basado en el encarcelamiento más que en infligir dolor físico, y en la mayoría de los países occidentales la pena de muerte se ha abolido por completo. ¿Por qué cambian las cosas? ¿Por qué sentencias de encarcelamiento reemplazan a formas de castigo más antiguas y violentas?

Es tentador suponer que en el pasado la gente simplemente era más brutal, y que nosotros nos hemos humanizado. Pero para un sociólogo, esta explicación no es convincente. El uso público de la violencia como método de castigo estuvo, establecido en Europa durante siglos. Las personas no cambian súbitamente sus actitudes hacia tales prácticas «sin más ni más»; intervienen influencias sociales más amplias, relacionadas con importantes procesos de cambio que se dieron en ese período.

GUÍA DE ACTIVIDADES N°1.

Tema: La Sociología en el contexto de las Ciencias Sociales. El objeto de estudio de la Sociología.

Objetivos: Comprender las características de Sociología como ciencia y su relación con las Ciencias sociales.

Capacidades a desarrollar: Comprensión lectora. Pensamiento crítico. Responsabilidad y compromiso. Trabajo con otros.

Consignas:

1. **Realiza** una lectura global del texto.
2. **Responde:**
 - a) ¿Qué relación existe entre la Sociología y la Ciencias Sociales?
 - b) ¿Qué son las Ciencias Sociales? **Ejemplifica.**
 - c) ¿Por qué la Sociología es una ciencia plural?
 - d) ¿Cuál es el objeto de estudio de la Sociología?
 - e) ¿Por qué la Sociología nos invita a adoptar un punto de vista más amplio?
 - f) ¿Pará qué sirve la Sociología?

MATERIAL DE LECTURA GUÍA N°1.

1.2. La sociología en el contexto de las ciencias sociales: el mundo plural de la sociología

La sociología forma parte de un conjunto mayor que se denominan ciencias sociales. **Las ciencias sociales son aquellas que tienen como objetivo el estudio de los fenómenos sociales desde una perspectiva científica.**

Al interior de las ciencias sociales coexisten diferentes posturas y métodos que no son únicamente de su dominio. Además, cada una de ellas concentra sus esfuerzos en un aspecto distintivo de la vida en sociedad para abordar su complejidad. La *historia*, por ejemplo, estudia a las sociedades humanas, sus transformaciones, rupturas y continuidades a lo largo del tiempo. La *economía*, por su parte, estudia la producción y distribución de bienes y servicios. La *psicología* estudia la conducta del individuo y sus procesos mentales.

La pregunta que se nos presenta ahora es ¿qué estudia la *sociología*? La definición de su objeto de estudio nos ayudará a responderla.

La definición del objeto de estudio de la sociología

Si bien es una tarea compleja ofrecer una única definición sobre lo que es la sociología, aquí nos proponemos construir algunas pautas básicas para su comprensión. Señalamos que es una tarea compleja porque desde la sociología se reconocen múltiples visiones y abordajes desde distintas tradiciones teóricas. **Puede decirse, entonces, que la sociología es una ciencia plural y que no hay una única sociología sino una pluralidad de teorías sociológicas.** Sin embargo, en esta guía nos referiremos a «la sociología» para facilitar la lectura.

Interrogarnos sobre qué es la sociología o para qué sirve son preguntas que nos ayudarán a transitar la definición de su objeto de estudio. Para ensayar una primera respuesta podríamos señalar que **desde la sociología se realizan estudios vinculados a la vida social humana, los distintos grupos sociales y la interacción de los sujetos entre sí y con esos grupos. De esta manera, el objeto de estudio de la sociología es las sociedades y las relaciones sociales.**

Ahora bien, como podemos imaginar, al estudiar a las sociedades y las relaciones sociales, el objeto de estudio de la sociología se convierte en nuestro propio comportamiento en sociedad. Esto implica que el ámbito de estudio de la sociología es un abanico muy amplio. Desde esta disciplina, por ejemplo, nos podemos hacer preguntas y reflexionar sobre qué comparten un grupo de personas adultas que han decidido terminar el secundario en Adultos 2000 o sobre cuáles son las causas que intervienen en el crecimiento del desempleo.

Como sujetos sociales que somos, la mayoría de nosotros observa y explica el mundo en el que vivimos en función de nuestras propias ideas y valores. Sin embargo, la sociología nos propone adoptar un punto de vista más amplio, nos invita a explicar e interpretar por qué somos como somos y actuamos como actuamos, tomando cierta distancia de nuestras propias ideas y valores. En este sentido, **la sociología nos exige cuestionar aquello que consideramos natural, inevitable, verdadero y nos invita a pensar que todo ello puede ser así pero también puede ser de otra manera.** Nos obliga a pensar que lo que tomamos como «normal» en nuestras vidas y en nuestras sociedades se encuentra influenciado por contextos sociohistóricos.

Otro elemento que nos ayuda a transitar la definición de la sociología es el interrogante *para qué sirve*. Ensayando algunas respuestas, podríamos afirmar que la sociología es útil para que las sociedades se conozcan. Como ya hemos estudiado en otras materias, sabemos que la sociedad o las sociedades no siempre fueron tal cual como las conocemos hoy, es decir, que aquellos elementos que hoy consideramos «normales» o «comunes» no siempre lo fueron. Por ejemplo, si pensamos en el lugar de la mujer en nuestra sociedad, hace 100 años atrás las mujeres tenían un lugar ligado exclusivamente al ámbito privado, al cuidado de la familia y del hogar, mientras que en la actualidad podríamos decir que la mujer ha ganado mayor visibilidad y participación en la vida pública, ha ocupado mayores espacios en el mercado de trabajo y en la vida política. En este sentido, la sociología sirve para ayudarnos a pensar, entender y explicar el cambio social y también para formar parte de esas transformaciones.

GUÍA DE ACTIVIDADES N°2.

Tema: Conocimiento sociológico y sentido común.

Objetivos: Comprender la diferencia entre conocimiento sociológico y sentido común.

Capacidades a desarrollar: Comprensión lectora. Pensamiento crítico. Responsabilidad y compromiso. Trabajo con otros.

Consignas:

1. **Realiza** una lectura global del texto.
2. **Define** sentido común. ¿De dónde proviene?
3. ¿Qué consecuencias genera el sentido común en nuestra vida cotidiana?
4. ¿Por qué la Sociología actúa como un intruso en el sentido común?

MATERIAL DE LECTURA GUÍA N°2.

1.3. Conocimiento sociológico y sentido común

Como señalamos anteriormente, la sociología sirve para comprender las sociedades, para esto es necesario que los sociólogos problematicen el sentido común. **El sentido común es el conjunto de conocimientos y creencias compartidas por una comunidad en una época y lugar determinado.** Esta forma de ver e interpretar la realidad se construye a partir de elementos provenientes de la experiencia personal, las cosas que se hacen, la gente que se frecuenta, los objetivos que cada persona se propone, la mirada de los otros, etc. El **sentido común** tiene una influencia innegable que deviene de **la naturaleza generalmente rutinaria y monótona de la vida cotidiana:** mientras se realicen los mismos comportamientos habituales y rutinarios que constituyen la mayor parte de la vida, no se necesita demasiado autoexamen ni autoanálisis. **Cuando se las repite mucho, las cosas se tornan familiares y las cosas familiares son autoexplicativas, no presentan problemas ni despiertan curiosidad. No se formulan preguntas o, diciéndolo de otra manera, se tiende a aceptar que «las cosas son como son».**

Rara vez se realiza el esfuerzo por ampliar el **horizonte de la propia experiencia.** Esta desventaja puede revertirse comparando otras experiencias, a través de la teoría, método e investigación de la sociología como ciencia social, a las que luego se hará referencia.

La sociología actúa como un «intruso» en ese sentido común al hacer preguntas y al desnaturalizar lo cotidiano. El pensamiento sociológico contribuye a que los hábitos y las creencias sean cuestionadas: lo que ayer aparecía como natural y único puede transformarse en *una* de las formas de vida posibles.

Desde el sentido común, ¿hoy aceptaríamos que un ser humano pueda ser dueño de otro ser humano como seguramente resultaba normal en una sociedad esclavista?, ¿hoy aceptaríamos que las mujeres no voten como ocurría en nuestro país antes de 1947?

Al cuestionar el sentido común, la sociología impulsa a vivir la propia vida con más autoconciencia, a comprender mejor la sociedad en la que vivimos y los distintos grupos sociales. Es decir, fomenta el pensamiento crítico: cuestiona las cosas «como son» o «como se cree que son». En otras palabras, **la sociología aspira a superar las limitaciones del sentido común, trata de abrir posibilidades que este tiende naturalmente a cerrar.**

En resumen, algunas cosas efectivamente están programadas por la biología. Es preciso comer, beber, dormir, etc., pero además las personas tienen capacidad de sentir y dar placer, necesitan afecto y valoración por parte de los otros, trabajan, piensan y acumulan conocimientos. **Pero cómo se concrete todo eso depende de las circunstancias y procesos sociales en los que los individuos están involucrados.** Qué valores se utilizarán para definir amigos y enemigos, qué placeres se permitirán, cuáles serán las formas de producción de bienes y servicios, cómo se conformarán las familias, etc., **dependen en buena medida de cómo las relaciones existentes en una determinada sociedad las defina, limite, estimule o proponga.**

GUÍA DE ACTIVIDADES N°3.

Tema: El pensamiento sociológico y su contexto histórico.

Objetivos: Conocer el contexto histórico en el que surge el pensamiento sociológico y sus primeros interrogantes.

Capacidades a desarrollar: Comprensión lectora. Pensamiento crítico. Responsabilidad y compromiso. Trabajo con otros.

Consignas a resolver:

1. ¿De qué manera los pueblos han reflexionado sobre su origen y futuro? **Explica**.
2. ¿Dónde y cuándo surgió la Sociología?
3. ¿Por qué la Sociología surge en un periodo de transición?
4. ¿Cómo se destruyó el orden feudal?
5. ¿Cuáles son los tres sucesos cruciales que dan inicio a las sociedades modernas en Europa?
6. ¿Cuáles fueron las consecuencias de estos sucesos? **Explica** cada suceso.
7. **Identifica** en cada imagen los sucesos del punto anterior. **Justifica** tu respuesta.



Imagen N°1



Imagen N°2



Imagen N°3



Imagen N°4

8. **Compara** las sociedades feudales con las sociedades capitalistas:

Aspectos	Sociedades feudales.	Sociedades capitalistas.
Aspectos económicos		
Aspectos políticos		
Aspectos sociales		

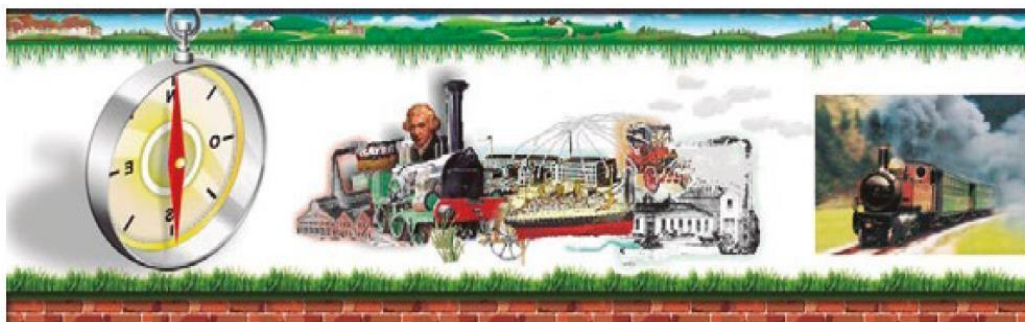
MATERIAL DE LECTURA GUÍA N°3.

2.2. El pensamiento sociológico y su contexto histórico

¿Siempre existió la sociología? ¿Cuándo y dónde surgió? Te adelantamos que es una ciencia que comenzó en el siglo XVIII en Europa. En todos los siglos anteriores, los pueblos indagaban sobre sus orígenes, presentes y perspectivas de futuro de diversas maneras. Así, en América, los pueblos originarios tenían sus maneras de relatar los orígenes a través de los mitos. O en la Edad Antigua, los filósofos griegos se hacían preguntas y reflexionaban sobre la *polis* o «ciudad-Estado».

Pero volvamos a la sociología. Ya hemos mencionado que es una ciencia y como tal tiene un método para conocer la realidad social. ¿Cómo surgió la sociología?

La sociología surge en la Modernidad. En *Historia A* han estudiado los cambios en las sociedades europeas entre la Edad Media y la Moderna. Cambiar de «Edad» en historia implica modificaciones profundas en varias dimensiones: económica, política y cultural; por eso podemos hablar de dos «Edades» diferentes. Además, este cambio no se da en meses, en años, ni en décadas, es un proceso que lleva siglos. Así, la sociología surge en un período de transición donde las características de la sociedad feudal (Edad Media) convivieron con las tendencias para construir una sociedad capitalista (Edad Moderna).



Fuente: <https://goo.gl/N8Vhlg>

Las sociedades feudales se organizaban en feudos o señoríos. Los campesinos, quienes conformaban la mayoría de la población, estaban subordinados a los señores feudales y el poder se concentraba en la nobleza. La producción era para el autoabastecimiento y el comercio y las ciudades tenían poca importancia.

Tras un periodo de transición y crisis ubicado en el siglo XVII, aquello que se estaba generando en las ciudades –el comercio, el uso del dinero y el poder de la burguesía– terminaría por destruir el orden feudal en el largo plazo y consolidar el sistema capitalista. La burguesía desplazó a la nobleza y subordinó a los sectores del campo y la ciudad. Recordemos que los burgueses, primero, fueron los encargados del comercio y luego, también dueños de los medios de producción.

En *Historia A* también han estudiado tres sucesos cruciales que dan inicio a las sociedades modernas en Europa: Revolución Industrial, Revolución francesa y la Ilustración. Esta última, como fenómeno cultural, ayudó a consolidar el método científico como instrumento válido para alcanzar el conocimiento mediante la experimentación.

¿Qué repercusiones tuvieron estos importantes hechos sociales? Para ello **desarrollaremos cuatro rasgos característicos de esa etapa.**

Proceso de democratización: se trata de un proceso a partir del cual las estructuras de gobierno empiezan a ser visualizadas como modificables por los propios gobernados. La democratización es un **proceso de participación cívica fundado en el reconocimiento de que toda autoridad emana del pueblo** –ya no es «divino»– y, por tanto, permite a los ciudadanos participar en las decisiones políticas al elegir a sus representantes para los cargos de gobierno. Este proceso se produjo en la sociedad europea a través de una serie de revoluciones políticas y sociales que alcanzaron su máxima expresión en la Revolución francesa (1789) con sus ideales de libertad, fraternidad e igualdad.

Proceso de industrialización: es el proceso por el cual las sociedades se organizan alrededor de la **producción de bienes** realizada **por máquinas** en reemplazo de la producción artesanal. Dichas máquinas son impulsadas por fuentes energéticas tales como el carbón, el agua o el petróleo, en vez de la energía humana o animal. El proceso de industrialización está **ligado al desarrollo del capitalismo europeo** y se consolida en la Revolución Industrial iniciada en Inglaterra a fines del siglo XVIII: se cambió de una economía rural basada en la agricultura, las artesanías y el comercio a otra economía mecánica, industrializada y centrada en los nuevos centros urbanos. En esos tiempos, perdía importancia la producción para el autoabastecimiento y el trueque, al ganar lugar la producción para la comercialización. Surgieron nuevos actores: la burguesía y el proletariado.

Urbanización: como consecuencia de la Revolución Industrial, se inicia este proceso de **urbanización por el cual se producen migraciones masivas** de la población residente en el campo y en pequeños centros rurales **hacia las ciudades y las áreas metropolitanas circundantes**. De esta manera, una proporción cada vez mayor de la población pasa a residir en ciudades, las que concentran mayor cantidad de actividades tanto económicas como políticas y comunicacionales. Este proceso genera una problemática vinculada a las nuevas formas de vida urbana: dentro de la masificación de los individuos se establecen vínculos «menos cercanos» que los construidos en las comunidades rurales.

Secularización: es el proceso por el cual los miembros de una sociedad asumen una **perspectiva de vida más terrenal que religiosa o espiritual**. Implica una declinación en la vida social de las creencias, valores y prácticas religiosas. Por consiguiente, la religión deja de constituir el soporte legitimador de diversos aspectos de la sociedad y la cultura. Este proceso, vinculado al Iluminismo, ha sido considerado como una **progresiva racionalización del mundo**, cuya máxima expresión es el desarrollo de la ciencia moderna a partir de fines del siglo XVII.

A continuación, organizamos la información sobre los cambios entre los dos tipos de sociedad en un cuadro comparativo.

	Sociedad feudal	Sociedad capitalista
Organización social	Estamentos: <ul style="list-style-type: none"> • Monarquía. • Nobles. • Clero. • Campesinos. Residencia de la población en territorios rurales.	<ul style="list-style-type: none"> • Burguesía (dueños de los medios de producción). • Proletariado (trabajadores asalariados). • Funcionarios del Estado. Mayor cantidad de población en las ciudades emergentes.
Organización política	La monarquía concentraba los tres poderes de gobierno (ejecutivo, legislativo y judicial) en los reyes.	Estados con la división de los tres poderes: <ul style="list-style-type: none"> • Ejecutivo. • Legislativo. • Judicial.
Organización económica	Asociada a la producción de la tierra en el área rural.	Asociada a la producción industrial, el comercio y la actividad financiera. Actividades económicas en el área rural y urbana.
Vínculos sociales	Importancia de los lazos cercanos: comunidad y familia.	Ruptura de los vínculos cercanos al emigrar a las grandes ciudades.
Referentes o fuentes de saber	Religión.	Ciencia.

Estos cambios no se dan de forma lineal, sino por el contrario, hay variadas situaciones de conflicto. En este sentido, las nuevas condiciones sociales de vida observadas por los pensadores de aquella época fueron asumidas como una verdadera crisis. En el contexto de los cambios sucedidos específicamente en Europa a partir del siglo XVIII, la sociología surge como disciplina propiamente científica.

GUÍA DE ACTIVIDADES N°4.

Tema: Los “padres fundadores” de la Sociología.

Objetivos:

- > Comprender el pensamiento de los primeros sociólogos y sus interrogantes.
- > Conocer las características del positivismo.

Capacidades a desarrollar: Comprensión lectora. Pensamiento crítico. Responsabilidad y compromiso. Trabajo con otros.

Consignas:

1. **Realiza** una lectura global del texto “Precursores y padres fundadores de la Sociología”.
2. **Responde:**

- a) ¿Cuál era la preocupación de los primeros sociólogos?
- b) ¿Qué ciencias tomaron como modelo?
- c) ¿Quiénes son considerados los padres de la Sociología?
- d) **Enumera** tres ideas principales del pensamiento Saint-Simon.
- e) **Enumera** tres ideas principales del pensamiento Comte.
- f) ¿Cuál fue el objetivo de los trabajos de Comte?
- g) ¿Cuál era la misión de la Sociología para el autor?
- h) **Define** positivismo.
- i) **Responde** el ejercicio de V o F del material y **justifica** en caso de ser falso.

MATERIAL DE LECTURA N°4.

2.3. Precursores y «padres fundadores» de la sociología

Los autores precursores de la sociología fueron testigos de las consecuencias tanto de la Revolución francesa como de la Revolución Industrial. ¿Cómo explicar que los ideales de la Revolución francesa de «fraternidad, igualdad y libertad» y los avances tecnológicos no derivaron en una mejora de las condiciones de vida de la población sino en una mayor desigualdad social? ¿Cómo comprender a una sociedad en permanente conflicto y no una sociedad armoniosa gobernada por la razón?

Los sociólogos estaban preocupados por «descubrir» leyes de funcionamiento de la sociedad para poder predecir y controlar los hechos sociales en pleno conflicto. Al comienzo, estos científicos sociales tomaron como modelo el trabajo de los científicos de las ciencias naturales, por eso el interés de identificar leyes en los hechos observables de la sociedad.



Fuente: <https://goo.gl/PRQLas>

Pensamiento positivo e innovación conceptual en los orígenes de la sociología

Conde Claude Henri de Saint-Simon (Francia, 1760-1825)

Saint Simon es considerado uno de los «padres» de la sociología en tanto promueve la comprensión de la sociedad de su tiempo. Frente a una Francia en permanente conflicto, sostenía la necesidad de reorganizar la sociedad en pos de un orden estable y sin una visión nostálgica de «volver al antiguo régimen». Saint Simon propuso la observación objetiva para descubrir las leyes del funcionamiento social para la instauración de prácticas políticas que conduzcan al restablecimiento del orden social. Este pensador estaba preocupado por recuperar la unidad de la sociedad, antes brindada por la fe religiosa.

Para muchos intelectuales, Saint Simon es reconocido como uno de los fundadores del «socialismo utópico». Los socialistas utópicos criticaban la propiedad privada, las injusticias y las condiciones de explotación de la sociedad capitalista. Al mismo tiempo, promovían un orden social ideal «utópico» sin identificar el *conflicto de la lucha de clases*.



Fuente: <https://goo.gl/q58Xw>

Auguste Comte (Francia, 1798-1857)

Comte, considerado también el «padre» de la sociología, fue el primero en sistematizar un conjunto de conocimientos acerca de la realidad social bajo el nombre de «sociología». No obstante, algunos científicos cuestionan dicha «paternidad» por haber sistematizado ideas cercanas a Saint Simon cuando el joven Comte se desempeñaba como su secretario. Sin adentrarnos en este debate, nos interesa indagar en las ideas de Comte en los primeros momentos de la sociología.

Comte sostuvo que era posible sistematizar (organizar y jerarquizar) el conocimiento sobre la convivencia humana, dejando atrás las épocas en las que el hombre analizaba su realidad social sobre la base de la teología (ciencias que estudia a Dios y a la religión) o la metafísica (parte de la filosofía que estudia al *ser*). Para Comte, el siglo XIX daría inicio al surgimiento de una nueva ciencia -la sociología- capaz de explicar racionalmente la compleja realidad social y sus constantes cambios.

Comte fue un intelectual crítico del dogmatismo (ideas incuestionables) de la Iglesia católica. Según su visión, la única fuente válida para el estudio de la realidad son los hechos concretos. Para él las disciplinas sociales debían asemejarse en sus planteos y en sus métodos a los de las ciencias físico-naturales: solo si cumplían con esos requisitos podían ser consideradas científicas y objetivas. Comte caracterizó a su propia postura como **positivismo**. En ella la realidad empírica se convierte en lo verdadero y, por tanto, niega a cualquier planteo o propuesta valorativa.

Más tarde, este científico retomará, fundamentalmente, la preocupación por reconstituir el orden social que parecía perdido luego de la Revolución francesa. Francia se encontraba atravesada por conflictos sociales producto del incipiente desarrollo industrial, con grandes contingentes que migraban hacia las ciudades con duras condiciones laborales y de vida. Así, el objetivo de los trabajos de Comte fue el de contribuir, mediante una nueva ciencia, a poner orden en una sociedad considerada caótica.

La sociología debería clasificar y cuantificar, es decir, asignarles un cierto valor a los hechos. Así, se podrían establecer leyes acerca de las relaciones entre unos y otros, del mismo modo que un químico detecta las relaciones que existen entre dos compuestos cuando se los mezcla. En su perspectiva teórica se pueden identificar dos dimensiones que explican a la sociedad. Por un lado, el orden, lo que se mantiene y, por el otro, el progreso, lo que evoluciona. Orden y progreso será la fórmula necesaria e inevitable de la sociedad.



El positivismo es una corriente de pensamiento que sostiene que solo las ciencias empíricas constituyen una forma adecuada de conocimiento.

Características del pensamiento positivista:

- La realidad se manifiesta en los hechos observables, por lo tanto, debe descartarse la existencia de una esencia oculta.
- Rechazo a todo conocimiento metafísico o esencia oculta.
- Las ciencias naturales y las humanas comparten principios lógicos y metodológicos.
- La ciencia trata de hechos y no de valores. Los juicios de valor y los enunciados normativos carecen de sentido científico.

Para finalizar, los autores presentados hasta el momento –Saint Simon y Comte– pueden ser considerados los «padres fundadores» de la sociología. A pesar de sus diferencias, podemos valorarlos como los precursores de los primeros análisis sociológicos en oposición a las explicaciones religiosas o morales.



Actividad N.º 5

Hasta aquí hemos estudiado sobre el surgimiento de la sociología como ciencia en un contexto de cambios cruciales en las sociedades europeas a partir del siglo XVIII. Ahora les proponemos que indiquen con una X si los siguientes enunciados son verdaderos (V) o falsos (F).

	Enunciados	V	F
1	Las sociedades modernas se caracterizan por el rol protagónico de la Iglesia en el conocimiento sobre las sociedades y el hombre.		
2	Los procesos de democratización, industrialización, urbanización y secularización generaron un período de paz y consenso social.		
3	La sociología surge como ciencia en Europa en un contexto de cambio social y propone una manera particular de conocer y organizar la información sobre las sociedades.		
4	Saint Simon formó parte de la corriente de pensadores que se hallaban motivados por conocer las leyes de funcionamiento social para generar estabilidad en la sociedad de su tiempo.		
5	Comte promueve que la sociología como ciencia se aleje del método científico de las ciencias naturales.		
6	El positivismo agrupa científicos que creen que los hechos observables son los únicos capaces de ser analizados.		
7	Para el pensamiento positivista, los juicios de valor son parte del conocimiento científico.		

GUÍA DE ACTIVIDADES N°5.

Tema: El concepto de situación social y sus componentes.

Objetivos: Conocer y comprender el concepto de situación social como cada uno de sus componentes.

Capacidades a desarrollar: Comprensión lectora. Pensamiento crítico. Responsabilidad y compromiso. Trabajo con otros.

Consignas:

1. **Copia** el siguiente esquema conceptual en el cuaderno con título "El concepto de situación social y sus componentes".



En el siguiente ejemplo de situación social, se pueden identificar o deducir los siguientes **componentes:**

"El casamiento de una pareja, que sucede en la iglesia donde están presentes los familiares y amigos de los novios mientras el sacerdote lee los votos matrimoniales".

1. Componentes tangibles:

Personas: pareja, familiares, amigos, sacerdote, etc.

Ambiente físico:

Objetos construidos: como bancos, vestidos, adornos, etc.

Objetos naturales: como flores, ramos, etc.

2. Componentes intangibles:

Actividades: se casan, los familiares lloran, sacan fotos, el sacerdote habla, etc.

Relaciones: son novios, amigos, familiares, etc.

3. Contexto:

Factores espaciales: Iglesia.

Factores temporales: Noche, 21.00hs, etc.

GUÍA DE ACTIVIDADES N°6.

Tema: El concepto de situación social y sus componentes.

Objetivos: Conocer y comprender el concepto de situación social como cada uno de sus componentes.

Capacidades a desarrollar: Comprensión lectora. Pensamiento crítico. Responsabilidad y compromiso. Trabajo con otros.

Consignas:

1. **Observa** la siguiente imagen sobre una situación social:



2. **Completa** a partir de la observación de la imagen:

1. Componentes tangibles.

Personas:

Ambiente físico.

Objetos naturales:

Objetos construidos:

2. Componentes intangibles.

Actividades:

Relaciones:

3. Contexto.

Factores espaciales:

Factores temporales:

GUÍA DE ACTIVIDADES N°7.

Tema de la guía: El proceso de socialización.

Objetivo: Comprender el concepto de proceso de socialización y su influencia en la vida cotidiana.

Capacidades a desarrollar: Comprensión lectora. Pensamiento crítico. Responsabilidad y compromiso. Trabajo con otros.

Consignas:

1. **Realiza** una lectura global del texto “El proceso de socialización y los agentes de socialización” y

resuelve:

- a) ¿Qué es la socialización?
- b) ¿Qué sucede cuando un individuo se incorpora al orden social?
- c) ¿La socialización es igual para todos? ¿Por qué?
- d) ¿Cómo se define desde la Sociología a la socialización?
- e) ¿Para qué sirve socializarse?
- f) ¿Cuáles son las etapas del proceso de socialización? **Compara** cada una.
- g) ¿Cuándo finaliza el proceso de socialización?

MATERIAL DE LECTURA N°7.

3.2.1. El proceso de socialización y los agentes de socialización

La socialización es un proceso de comprensión e integración al mundo. Así, el mundo social en el que nace un individuo, se encuentra definido originariamente por la posición que ocupan sus antecesores en la estructura social. El individuo se incorpora a un orden social ya constituido, que promueve la incorporación de valores, sentidos, creencias que no son homogéneos, es decir que no son iguales para todos. De esta manera, la socialización estará

condicionada por el lugar del que se forme parte en la estructura social. Esto se mostrará en la forma de vestir, de hablar, en la forma de interpretar el orden social y la vida cotidiana, en las instituciones, el tipo de escuela, el tipo de expectativa que se generan en cuanto a las relaciones de sociabilidad con otros miembros, etc.

¿Qué entendemos por socialización? En sociología se llama **socialización** al **proceso** en el que el **individuo aprende e interioriza**, a lo largo de su vida, **hábitos, pautas de comportamiento, normas propias de la cultura y la sociedad en la cual se encuentra**. Este aprendizaje e interiorización le permiten al individuo desarrollar la interacción social. Este proceso es llevado adelante por distintos **agentes de socialización**.

Podemos señalar que el proceso de socialización se produce en etapas. Así, encontramos la socialización primaria y la socialización secundaria.

Etapas del proceso de socialización	Definición	Agentes de socialización
Socialización primaria	Se produce en los primeros años de vida. El individuo incorpora paulatinamente pautas de comportamiento, valores y pautas culturales. Esta etapa se caracteriza por una fuerte carga afectiva y por la conformación del actor social.	Familia (en sentido amplio y en sus variadas formas, con o sin lazos consanguíneos).
Socialización secundaria	Se vincula con la adquisición de pautas culturales, conocimientos y comportamientos específicos propios de otras instituciones por las que comienza a transitar su vida. En esta etapa, el individuo descubre que el mundo de sus padres no es el único.	Instituciones educativas, religiosas, laborales, recreativas, medios masivos de comunicación, grupos de amigos.

En definitiva, la socialización es un complejo proceso que se inicia con el nacimiento del individuo y termina con su muerte, a partir del cual se incorporan progresivamente -primero en la familia y luego en otros submundos institucionales como la escuela o el trabajo- las pautas de comportamiento, costumbres, tradiciones, valores, normas y pautas culturales que caracterizan la vida en una determinada sociedad.

GUÍA DE ACTIVIDADES N°8.

Tema de la guía: Los agentes de socialización.

Objetivo: Comprender el concepto de agentes de socialización, sus contenidos y cambios en el tiempo.

Capacidades a desarrollar: Comprensión lectora. Pensamiento crítico. Responsabilidad y compromiso. Trabajo con otros.

Consignas:

1. **Realiza** una lectura global del texto "Los agentes de socialización" y resuelve:
2. **Elabora** una definición de agente de socialización.
3. **Nombra** los agentes de socialización que figuran en el texto.
4. Respecto al apartado "La familia", **responde:**
 - a) ¿Cómo se desarrolla la socialización en la familia?
 - b) ¿Las funciones socializadoras de la familia se han modificado? ¿Por qué?
5. Respecto al apartado "Los grupos de pares", **resuelve:**
 - a) ¿Quiénes conforman los grupos de pares?
 - b) ¿Cómo se desarrolla la socialización en los grupos de pares?
6. Respecto al apartado "La escuela", **responde:**
 - a) ¿Qué aprendizajes se producen en la escuela a diferencia de la familia?
 - b) ¿Con qué grupos se relaciona el niño cuando ingresa a la escuela?
7. Respecto al apartado "Los medios masivos de comunicación", **resuelve:**
 - a) ¿Por qué los medios de comunicación cumplen un efecto socializador?
 - b) ¿Qué transmiten los medios de comunicación?

► Los agentes de socialización

Las personas y los grupos que actúan como intermediarios entre la sociedad en general y los individuos, que transmiten conocimientos, normas, valores, creencias, y que ejercen un papel importante en la formación de los sujetos sociales se denominan *agentes de socialización*. Son los padres, familiares, amigos, maestros, profesores. Los medios de comunicación, como los diarios, la radio y la televisión, también actúan como agentes socializadores.

Cuanto más diferenciada y compleja es una sociedad, más complejo es el proceso de socialización. En la historia de la humanidad, la familia ha sido el agente socializador por excelencia y el de mayor importancia en la vida de los individuos. Algunos sociólogos han planteado que los cambios que se originaron a partir del proceso de industrialización en los países occidentales desde fines del siglo XVIII han producido una pérdida relativa de la importancia de la familia ante la presencia de otros agentes socializadores, como la escuela, los amigos y los medios de comunicación de masas. A pesar de los cambios sociales que se han producido, la familia sigue siendo el principal agente de socialización.

► La familia

La familia es el principal agente socializador durante la infancia de las personas. Los padres eligen la escuela a la que enviarán a sus hijos, en ocasiones controlan quiénes son los amigos de los hijos y también prestan atención a los programas televisivos que pueden mirar los chicos.

La socialización en la familia se desarrolla en forma continua sin un plan previo ni un programa preestablecido. La familia no socializa mediante discursos ni lecciones sino mediante experiencias y de acuerdo con su particular modo de vida, es decir, según sus características sociales y económicas. Dentro de la familia se forjan los lazos de pertenencia, del sentido de la palabra *nosotros*. Es muy frecuente oír decir dentro de un grupo familiar: "En nuestra familia no acostumbramos a...", y la continuación puede ser comer determinados alimentos, realizar algún tipo de actividad recreativa o un comentario sobre cualquier otro aspecto de la vida cotidiana. La familia transmite a los niños su condición social y sus aspiraciones e influye sobre sus decisiones futuras.

En la sociedad actual, muchas de las funciones socializadoras de la familia han ido cambiando, entre otras razones por la incorporación de la mujer al mercado de trabajo, la tendencia de las familias a reducir el número de hijos, el aumento de las separaciones y la cantidad de niños y jóvenes que viven con uno de sus padres. Estos factores producen, por lo tanto, una disminución del tiempo real que los adultos pasan con sus hijos. Ese tiempo real ahora es ocupado por otras instituciones (escuelas, guarderías, clubes, etcétera) o por una mayor exposición frente a medios de comunicación, especialmente la televisión.

► Los grupos de pares

Los grupos de pares o de iguales también son agentes de socialización. Están formados por personas de la misma edad con intereses comunes, y entre sus miembros se establecen relaciones primarias. Los compañeros de la escuela, los grupos de amigos, los vecinos de la misma edad son típicos grupos de pares. En estos grupos, los niños y los jóvenes van afianzando su personalidad, adquieren valores, habilidades sociales, que corresponden a su edad y permiten disminuir el control de los adultos así como ejercitar la independencia. Para sus integrantes, los grupos de pares constituyen también fuentes de aprobación o reprobación de conductas y costumbres. A medida que el niño va creciendo, realiza cada vez más actividades fuera de la familia y también es más probable que el grupo de pares ejerza mayor influencia que su grupo familiar. Esta situación puede transformarse en una fuente de conflicto de lealtades entre su familia y sus pares.

El padre de Damián propone a su familia salir a pasear un domingo a la mañana. El joven, de 14 años, ya había convenido con sus amigos ir a jugar un partido de fútbol. La decisión no es fácil: Damián rara vez está con su padre durante la semana, pero la idea del partido de fútbol con sus amigos es también atractiva. Deberá tomar una decisión, que no le resulta fácil. Se le ha planteado un conflicto de lealtades entre su familia y sus amigos.

► La escuela

La educación formal comienza con el inicio del preescolar o con el ingreso a la escuela básica. Este pasaje del hogar al preescolar o a la escuela constituye un momento de transición, en el que el niño comienza a establecer las primeras relaciones duraderas con personas ajenas a su grupo familiar. En la escuela, además de aprender los contenidos de las diversas asignaturas, los niños aprenden valores más generales e impersonales que los aprendidos hasta ese entonces en la familia. Por ejemplo, se evalúa a los niños por lo que hacen y no por quiénes son. Aprenden que existen diferentes maneras de considerar y evaluar conductas, que pueden diferir de aquellas a las que se ha acostumbrado en su casa: en la escuela se recompensan los éxitos, por ejemplo: sacarse buenas notas, pasar de grado, ser abanderado, y se sancionan negativamente los fracasos en el rendimiento, por ejemplo: sacarse malas notas, repetir el grado, etcétera.

Los niños aprenden a reconocer y aceptar modelos de autoridad diferentes de los familiares. Por otra parte, se espera de ellos que comiencen a actuar de manera más formal e impersonal, menos afectiva y emotivamente, según nuevas normas.

Si bien en la institución escolar el objetivo explícito es la adquisición de conocimientos como producto de un proceso de aprendizaje formal, a través de un currículum de contenidos planificados que deben aprenderse, también es cierto que de esta escolarización se espera que los niños adquieran otros comportamientos sociales, no explicitados. Por ejemplo, se espera de ellos que se mantengan callados en clase, a menos que se solicite su participación, que respeten a las autoridades y a los mayores, que se mantengan disciplinados, que sean puntuales.



En la Edad Media, la educación formal estaba tradicionalmente ligada a las familias de clase alta y a las órdenes religiosas. Actualmente, la educación formal está vinculada tanto a instituciones públicas como privadas.

Durante la infancia, el niño aprende a desempeñar sus roles en unos pocos grupos primarios, la familia, el grupo de amigos, los vecinos. Cuando ingresa en la escuela comienza a relacionarse con grupos secundarios. Aprende a competir por las notas, a obrar de acuerdo con reglas de juego, a disfrutar de sus triunfos, así como a perder y aceptar la derrota.

► Los medios masivos de comunicación

Los medios masivos de comunicación son aquellos que transmiten información simultáneamente a una gran cantidad de personas. Los diarios, las revistas, el cine, Internet y sobre todo la televisión son usados por millones de personas en todo el mundo para satisfacer las necesidades de información y entretenimiento, quienes dedican un número importante de horas diarias para ver, escuchar o leer los mensajes difundidos por estos medios. Algunos estudios han señalado que los niños, al cabo de un año, están más tiempo frente al televisor que frente al maestro en el aula. Tal situación tiene un efecto socializador, ya que una buena parte de la construcción social de la realidad está determinada por los medios masivos de comunicación. Estos medios, además de información, transmiten valores, creencias y costumbres, que inciden en los comportamientos de las personas.

Los estudios más recientes referidos al uso de los medios masivos de comunicación dejan de lado la visión más tradicional que considera a la audiencia, a los radioescuchas y a los televidentes como un grupo pasivo. Se subraya que las personas tienen un papel activo en el uso de los medios de comunicación, pues son quienes deciden usarlos o no, seleccionan qué medio quieren usar, qué programa quieren ver. Las preferencias en estas decisiones están determinadas por los valores, las creencias y las actitudes que se han conformado tanto en la familia como en la escuela.

GUÍA DE ACTIVIDADES N°9.

Tema de la guía: Los agentes de socialización.

Objetivos: Comprender las funciones y los cambios de los agentes de socialización en las sociedades actuales.

Capacidades: Comprensión lectora. Pensamiento crítico. Responsabilidad y compromiso. Trabajo con otros.

Consignas:

1. **Realiza** una lectura global del fragmento del texto "Los medios digitales de comunicación adquieren mayor protagonismo como agentes de socialización, más allá de la familia o la escuela".
2. **Busca** el significado de las palabras desconocidas.
3. **Responde:**
 - a) ¿Qué medios digitales menciona el texto?

- b) ¿Qué relación existe entre el consumo de televisión y “ser joven”?
- c) ¿Quiénes se han transformado en uno de los referentes sociales más importantes para los jóvenes?
- d) ¿Cuáles son las posturas de los autores respecto a los videojuegos como agentes de socialización?
- e) ¿Qué son las redes sociales?
- f) ¿Qué funciones cumplen las redes sociales?
- g) ¿Cuál es la gran preocupación en torno al uso creciente de las redes como medio de interacción?

MATERIAL DE LECTURA N°9.

Los medios digitales de comunicación adquieren mayor protagonismo como agentes de socialización, más allá de la familia o la escuela.

En la actualidad existe una gran variedad de medios que influyen en el proceso de socialización. Aunque esta situación no es nueva, los avances en tecnología e informática de los últimos tiempos han ocasionado un aumento más que significativo en materia de contenido y plataformas de distribución. Por lo tanto, individuos de todas edades están expuestos a una oferta mediática nunca antes vista. Cuestión que ha determinado el desarrollo de la cultura en muchos rincones del mundo (Simkin, Becerra, 2013). Algunas investigaciones han determinado que los medios de comunicación son ya el principal agente de información e influencia cultural para los jóvenes, transformándose en una fuente imparable de recursos simbólicos. Esta prevalencia coloca dicha dimensión por sobre la influencia de la familia y la escuela (Pallarés, 2014).

Televisión

Ver televisión es una actividad social. Hoy en día, esta se encuentra relacionada con la construcción de la identidad de los individuos de cada generación. Los jóvenes construyen una noción de lo que significa ser 'joven' a partir de los modelos proyectados en los distintos programas televisivos. De igual forma, aspectos tan relevantes como las prácticas sexuales y los roles de género también se ven reguladas por el contenido proyectado en las pantallas.

El poder que la televisión tiene en el desarrollo psicológico y social de los individuos es más profundo de lo que podría pensarse. Algunos autores afirman que el consumo televisivo tiene una gran influencia en la jerarquía de valores. Esto, debido a que es más fácil aceptar una virtud o cualidad cuando es reconocida en un programa televisivo (Simkin, Becerra, 2013).

Medios digitales

Uno de los cambios más relevantes en materia de medios de comunicación, no solo obedece al tipo a de contenido, sino a los distintos medios digitales y plataformas virtuales que han surgido en las últimas décadas. La información se encuentra siempre en la palma de la mano gracias a los teléfonos inteligentes, tabletas y demás dispositivos similares. Aunado a ello, las nuevas generaciones han crecido junto con estos avances tecnológicos, lo que los ha transformado en una parte integral de su vida (Yurrebaso, et.al 2018).

De esta manera, los medios electrónicos digitales se han transformado en uno de los referentes sociales más importantes, especialmente para las generaciones más jóvenes, conformando por sí mismos la manera en que la realidad es concebida por gran parte de la población mundial (Calvo, San Fabian, 2018). Esta situación no ha sido ignorada por compañías, gobiernos y grupos políticos, quienes han manipulado los distintos contenidos exhibidos en estas plataformas para influenciar las ideas y opiniones de las masas.

Videojuegos: agentes de socialización en controversia

Los videojuegos han adquirido un papel muy importante como agentes de socialización en los últimos años, teniendo un efecto especial sobre los adolescentes (Yurrebaso,et.al 2018). Para algunos autores, estos reproducen los valores de la sociedad consumista dominante, promoviendo tendencias violentas, sexistas, machistas y racistas, así como enaltecendo el consumo de sustancias y el aislamiento. Por el contrario, existen investigadores que destacan sus funciones positivas; viendo en ellos una herramienta para el aprendizaje de habilidades intelectuales y sociales (Bethencourt, 2016).

Independientemente de tales posturas, es innegable que los videojuegos, como una expresión de la tecnología, tienen el potencial de cambiar sociedades a partir de la influencia que tienen sobre muchos de sus miembros en la vida cotidiana. Estos son entornos confortables donde los participantes pueden ser ellos y ellas mismas sin serlo, y en dónde pueden aplicar sus significados culturales dentro de un entorno virtual. En ese sentido, pueden ser herramientas que promuevan la transmisión de valores constructivos, como la cooperación o la amistad; o bien, plataformas que perpetúen prejuicios y viejos modelos culturales, como la cosificación de la mujer. Al final, la decisión recaerá en los usuarios (Bethencourt, 2016).

Redes sociales: agentes de socialización en la palma de tu mano

Las redes sociales se sustentan en un concepto de comunidad conformada por redes de usuarios que tienen interacción, diálogo y generan dinámicas comunicativas y de conocimiento (Campos, citado por Calvo y San Fabián, 2018). Como agentes de socialización, estas han adoptado un rol preponderante en la sociedad actual. Esto, no solo como dimensiones activas, sino como parte del imaginario colectivo. Su creciente presencia e influencia en todos los aspectos de la vida moderna, ha generado numerosas sospechas y miedos en torno a su uso. En un principio, hay que distinguir entre las redes sociales como vehículo de distribución de información y contenido, y las redes sociales como plataforma de interacción interpersonal. La primera función ya se ha discutido junto con los medios digitales. No obstante, la segunda alternativa es aquella que provoca mayor desconfianza en distintos sectores de la sociedad.

El objetivo formal de estas plataformas virtuales es fomentar y fortalecer las relaciones interpersonales, tanto con aquellas personas que se conocen, como con una comunidad con la que solo se interactúa por compartir intereses comunes. En este sentido, las redes sociales surgirían, no como agentes de socialización por mérito propio, sino como una herramienta al servicio de los demás agentes: familiares, amigos, agrupaciones sociales y políticas, creadores de contenido, así como instituciones educativas o religiosas y por supuesto empresas y compañías.

¿Medios o agentes sociales?

La gran preocupación en torno al uso creciente de las redes como medio de interacción, es que estas sustituyan a las relaciones cara a cara y, por lo tanto, sean responsables de terminar con la vida social convencional.

En relación con esto, una investigación llevada a cabo por la Universidad de Kansas, analizó dicho fenómeno, concluyendo que, la mayoría de las personas son capaces de distinguir entre las interacciones virtuales y las directas. Considerando solo las últimas como parte de su vida social. La mayor parte de la actividad en redes se daría de manera pasiva, al observar contenido y publicaciones, sin embargo, esta no es considerada por los participantes como interacción social verdadera. Por otro lado, aquellas interacciones a través de chat y mensajería, que sí es considerada dentro de la vida social, solo ocupan 3.5% del tiempo dedicado al teléfono móvil u otros dispositivos (Hall, 2016).

GUÍA DE ACTIVIDADES N°10.

Tema de la guía: Los grupos sociales. Los tipos de grupos según relación social y organización social.

Objetivos:

- > Comprender las características de los grupos sociales.
- > Diferenciar grupos sociales de agrupaciones sociales.
- > Conocer algunas clasificaciones de los grupos sociales desde la Sociología.

Capacidades: Comprensión lectora. Pensamiento crítico. Responsabilidad y compromiso. Trabajo con otros.

Consignas:

1. **Realiza** una lectura global del fragmento del texto "Los grupos sociales".
2. **Responde:**
 - a) ¿Por qué el ser humano es un ser social?
 - b) ¿Qué requisitos deben cumplir los integrantes de un grupo social desde la Sociología?
 - c) ¿Son lo mismo los grupos sociales y los agregados sociales? ¿Por qué?
 - d) **Esquematiza** y **explica** las clasificaciones de los grupos según el tipo de relación y de organización.

MATERIAL DE LECTURA N°10.

3.2.2. Los grupos sociales

Antes de comenzar tenemos que preguntarnos qué entendemos por grupo social y cómo lo definiremos en esta guía. Podemos ensayar algunas respuestas: podemos definir a un grupo como un conjunto de individuos, sin embargo, no todos los conjuntos de individuos pueden considerarse grupos sociales. ¿Los espectadores de un partido de fútbol son un grupo social? ¿Las personas que comparten un viaje en tren son un grupo social? ¿Los estudiantes de Adultos 2000 son un grupo social? Para poder responder estas preguntas debemos introducirnos aún más en la definición de este concepto.

Para ello podemos repasar algunas ideas desarrolladas en la unidad 1. El hombre es un ser social y por ello las relaciones sociales constituyen uno de sus rasgos distintivos. En efecto, desde el momento en que venimos al mundo, nacemos insertos en una realidad social que influye sobre nosotros. La vida del hombre se desarrolla en el marco de agrupaciones sociales e instituciones que lo van moldeando y le permiten interactuar con sus semejantes: una familia, un club, un partido político, un centro de estudiantes, etc. Los grupos y las instituciones influyen en nuestro comportamiento, a veces condicionando nuestras decisiones, otras liberando nuestras acciones. De hecho, es en el interior de estos grupos e instituciones en donde transcurren nuestras interacciones. Sin embargo, como señalábamos al comienzo del apartado, no cualquier conjunto de personas constituye un grupo social. En sociología, para que exista un grupo social sus integrantes deben cumplir ciertos requisitos:

- Que exista una interacción relativamente prolongada entre sus miembros, así como un mismo fin.
- Que sus integrantes actúen conforme a pautas y normas establecidas que regulen su acción.
- Que compartan una identidad común y posean el reconocimiento de sus pares.

Por eso, teniendo en cuenta esos requisitos, no debemos confundir los grupos sociales con los agregados sociales. Cuando hablamos de *agregados sociales* nos referimos al conjunto de personas que comparten circunstancialmente un mismo espacio y tiempo como pueden ser las personas que viajan en un colectivo o los consumidores que ingresan a un local de ropa.

Ahora bien, una vez definidos los grupos sociales tenemos que señalar que existen muchas formas de clasificarlos y que no siempre son formas puras. Algunos criterios de clasificación, no necesariamente excluyentes, pueden ser los siguientes:



• Según el tipo de relación social:

Se dividen en grupos **primarios** y **secundarios**. Los **grupos primarios** se caracterizan por ser grupos pequeños, se expresan naturalmente a través del **nosotros** ya que opera un sentimiento de pertenencia. A su vez, el tipo de **relaciones** que se establecen son **personales** y con un grado importante de proximidad e intimidad. En los grupos primarios es donde se satisfacen las necesidades sociales más apremiantes y por ello el compromiso afectivo es profundo, incidiendo en nuestra conducta de manera significativa. Se caracterizan por un alto grado de espontaneidad entre sus integrantes, ya que las normas que rigen a este tipo de grupos son más bien informales. Tiene importancia para sus miembros porque además de permitir alcanzar fines u objetivos también otorga gratificaciones personales y emocionales. Ejemplos de este tipo de grupos pueden ser una pareja de novios, una familia, un pequeño grupo de amigos, los vecinos, etc.

Los **grupos secundarios** se caracterizan por relaciones superficiales e impersonales y vínculos contractuales como las que se dan en el campo laboral. En general, encontramos este tipo de grupos en grandes organizaciones en donde las relaciones sociales se encuentran regladas. En el seno de una gran empresa, por ejemplo, priman las consideraciones prácticas y no afectivas. También en organizaciones sociales de grandes dimensiones como el Estado podemos encontrar grupos secundarios.

De todas formas, es necesario aclarar que en las grandes organizaciones las relaciones sociales que se producen son complejas y también podemos encontrar relaciones propias de los grupos primarios, por ejemplo un grupo de amigos en el ámbito laboral.

• Según el tipo de organización:

Según este criterio encontramos grupos formales e informales. Todos los grupos cuentan con pautas y normas que los regulan, pero no todos los grupos están organizados formalmente. Los partidos políticos, las empresas, las universidades o las diferentes religiones constituyen ejemplos de **grupos formales** ya que presentan reglas formalmente explicitadas que especifican la forma de comportarse, los derechos y obligaciones de sus integrantes, a la vez que se establecen las autoridades que lo conforman.

Los **grupos informales** se caracterizan por relaciones más espontáneas y por no contar con reglas o una estructura organizativa explicitada.

• Según el tipo de identificación:

Además de estas clasificaciones presentadas, la sociología establece una distinción entre **grupos de pertenencia** y **grupos de referencia**. Los **grupos de pertenencia** son aquellos en los que sus miembros se sienten parte activa, valorada y reconocida por el resto de los integrantes y a su vez aceptan las reglas que el grupo impone o promueve. Integrar un grupo de pertenencia no depende siempre de nuestra voluntad sino de situaciones objetivas como el parentesco, el poder adquisitivo, etc. Sin embargo, en otras ocasiones sí se elige formar parte de ellos, como es el caso de un partido político, un grupo de inmigrantes o un movimiento social. Es necesario destacar que los grupos de pertenencia tienen una influencia muy fuerte sobre el comportamiento de sus miembros.

Los **grupos de referencia** son aquellos en donde sus integrantes orientan su comportamiento en función de las normas y valores que propone ese grupo. En este caso, esas normas y valores actúan como sistemas de referencia, como modelos de comportamiento a seguir. Es decir, se trata de grupos que comparten valores, ideas o prácticas que son considerados por sus miembros como deseables. Ejemplos de este tipo de grupos puede ser un grupo de música, un estilo de vestimenta, una clase social a la que se quiere pertenecer.

GUÍA DE ACTIVIDADES N°11.

Tema de la guía: Los grupos sociales. Los tipos de grupos según relación social y organización social.

Objetivos:

- > Diferenciar grupos sociales de agrupaciones sociales.
- > Conocer algunas clasificaciones de los grupos sociales desde la Sociología.
- > Practicar las clasificaciones de los grupos sociales en diferentes ejemplos de la vida cotidiana.

Capacidades: Comprensión lectora. Pensamiento crítico. Responsabilidad y compromiso. Trabajo con otros.

Consignas:

1. **Reflexiona** y **responde**:
2. ¿Cuáles de las siguientes imágenes pueden considerarse como grupos sociales? ¿Por qué?

Imagen 1



Imagen 2



Imagen 3



Imagen 4



Imagen 5



Imagen 6



3. **Clasifica** los grupos sociales anteriores según tipo de relación y de organización.

GUÍA DE ACTIVIDADES N°12.

Tema de la guía: Los tipos de relaciones y de actividades en un grupo social.

Objetivos: Comprender y diferenciar las relaciones y actividades que pueden detectarse hacia adentro de un grupo social.

Capacidades: Comprensión lectora. Pensamiento crítico. Responsabilidad y compromiso. Trabajo con otros.

Consignas:

A partir de la lectura del texto **realiza** las siguientes actividades:

1. **Define** los tipos de relaciones en un grupo:

Simétricas:

Asimétricas:

2. **Define** los tipos de actividades en un grupo:

Centradas en la tarea:

Centradas en el mantenimiento:

3. ¿Por qué un grupo social cohesionado es importante?

MATERIAL DE LECTURA N°12.

Las relaciones sociales entre los alumnos suceden entre personas de igual jerarquía, más allá de las diferencias individuales. La comunicación es informal; los diferentes roles y las normas se originan en el funcionamiento del propio grupo, y dependen de las características personales de sus integrantes y de las interacciones, más que de exigencias externas. Estas relaciones se denominan relaciones *entre pares* o *simétricas*.

En cambio, las relaciones entre los alumnos y el docente se denominan *asimétricas*, porque desempeñan roles con diferente nivel de jerarquía. El docente tiene frente a sus alumnos un rol de autoridad, que ejercerá de acuerdo con sus características personales y con las del grupo con el cual esté trabajando.

Un aspecto central de la vida escolar son las normas que regulan su funcionamiento como organización. Estas normas están presentes en el marco de las relaciones alumnos-docentes, y la rigidez o flexibilidad de su aplicación depende, en gran medida, del estilo con el cual el profesor o la profesora ejerce su rol de autoridad.

El objetivo común del grupo, el aprendizaje, tiene su ámbito de aplicación más directa en el marco de las relaciones alumnos-docente. En la actividad diaria, los objetivos individuales se articulan con los comunes: todos los alumnos están reunidos allí para aprender.



Pertenecer a un grupo o, como sucede en la vida de cada persona, a muchos grupos, no significa perder las características individuales. Uno de los beneficios de pertenecer a grupos pequeños, donde sus integrantes establecen relaciones de confianza, lealtad y solidaridad, es que proporciona sentido de pertenencia y de identidad personal. Esto sucede, especialmente, entre los habitantes de las ciudades contemporáneas, que viven sometidos al trato anónimo e impersonal característico de las grandes organizaciones.

Las actividades centradas en la tarea y en el mantenimiento del grupo-aula

El grupo-aula realiza una gran cantidad de actividades, algunas de las cuales son:

- pruebas escritas;
- los docentes dan explicaciones sobre un tema;
- los alumnos hacen amistades;
- los alumnos investigan sobre un tema;
- los alumnos hacen preguntas y comentarios sobre el tema expuesto por el docente;
- los profesores hacen preguntas sobre el tema que están tratando;
- los alumnos intercambian mensajes sobre la reunión que están organizando para el fin de semana;
- los alumnos y el docente se ríen por una equivocación que acaba de cometer el profesor al escribir en el pizarrón.

Algunas de esas actividades, como explicar y preguntar, se relacionan con el fin común del grupo: el aprendizaje de los alumnos. Estas actividades están *centradas en la tarea* y se refieren a la adquisición de habilidades, destrezas y conocimientos por parte de los estudiantes.



Si el grupo en general y cada uno de sus integrantes se sienten satisfechos por los resultados relacionados con la tarea, sus relaciones son más fluidas y armónicas que si los integrantes están aislados o no mantienen buenas relaciones afectivas.

Otras actividades están vinculadas con el establecimiento de relaciones afectivas entre los integrantes, la conformación de un grupo unido, la creación de mutuas lealtades. Estas actividades se denominan *de mantenimiento* porque dan sustento a la vida social del grupo y al sentimiento de pertenencia de sus integrantes.

Los dos tipos de actividades están interrelacionadas. Las actividades de tarea son más efectivas cuando se realizan en un grupo unido (cohesionado), porque se produce un ambiente grupal más propicio para realizarlas.

ACTIVIDADES CENTRADAS EN LA TAREA ↔ ACTIVIDADES DE MANTENIMIENTO

Al describir la importancia del ambiente en el desarrollo de las situaciones sociales, se señaló que algunas carencias relacionadas con las condiciones físicas, de tamaño, de distribución, etcétera, se ven compensadas por los comportamientos de los participantes. La creación de un ambiente social propicio es más importante para el aprendizaje efectivo que, por ejemplo, un ambiente físico impecable y dotado de los últimos avances tecnológicos en materia de arquitectura escolar pero donde el ambiente social es tenso y conflictivo. En este sentido, la participación de cada uno de los integrantes es fundamental, ya que un grupo cohesionado fortalece el sentimiento de pertenencia de sus miembros, así como su sentido de identidad, y contribuye a un aprendizaje individual y grupal más efectivo.

GUÍA DE ACTIVIDADES N°13.

Tema de la guía: Los tipos de relaciones y de actividades en un grupo social.

Objetivos: Identificar en ejemplos cotidianos las relaciones y actividades de un grupo social.

Capacidades: Comprensión lectora. Pensamiento crítico. Responsabilidad y compromiso. Trabajo con otros.

Consignas:

1. **Observa** los siguientes grupos sociales y **completa** con dos ejemplos de cada relación y actividad.

Por ejemplo: Grupo familiar.



Relaciones simétricas: hijo-hijo, abuelo-abuela, etc.

Relaciones asimétricas: madre-hijo, abuelo-nieto, etc.

Actividades centradas en la tarea: llevar los hijos a la escuela, ordenar la casa, trabajar, etc.

Actividades centradas en el mantenimiento: comer un asado, salir al parque, etc.

GRUPO N°1: Grupo de vecinos.



Relaciones simétricas:

Relaciones asimétricas:

Actividades centradas en la tarea:

Actividades centradas en el mantenimiento:

GRUPO N°2: Grupo de jugadores de fútbol de niños.



Relaciones simétricas:

Relaciones asimétricas:

Actividades centradas en la tarea:

Actividades centradas en el mantenimiento:

GUÍA DE ACTIVIDADES N°14.

Tema: El concepto de rol y de estatus social. Tipos de estatus social. Los tipos de estatus: adscriptos y adquiridos.

Objetivos:

- > Diferenciar el concepto de rol y de estatus social.
- > Comprender y ejemplificar los diferentes tipos de estatus.

Capacidades: Comprensión lectora. Pensamiento crítico. Responsabilidad y compromiso. Trabajo con otros.

Consignas:

1. **Realiza** una lectura global del material de lectura.
2. **Completa:**

Concepto de estatus:

Concepto de estatus adscripto:

Concepto de estatus adquirido:

Concepto de rol:

3. **Observa** las siguientes imágenes y **completa:**



Estatus adscripto:
Estatus adquirido:
Roles:



Estatus adscripto:
Estatus adquirido:
Roles:



Estatus adscripto:
Estatus adquirido:
Roles:



Estatus adscripto:
Estatus adquirido:
Roles:

MATERIAL DE LECTURA N°14.

¿Qué son los estatus?



- ✓ Es la **posición estática ocupada** por el actor en un sistema de relaciones sociales.
- ✓ Se define en relación a la posición de los distintos actores involucrados en ese sistema.
- ✓ El status es la posición que puede o no ser jerárquica.



Algunos ejemplos de estatus son:

- ✓ Madre
- ✓ Padre
- ✓ Hijo
- ✓ Hermano
- ✓ Estudiante
- ✓ Amigo
- ✓ Chimbero
- ✓ Compañero
- ✓ Músicos
- ✓ Actores
- ✓ Médicos
- ✓ Pacientes
- ✓ Deportistas
- ✓ Jefe
- ✓ Empleado
- ✓ Panadero



¿Qué son los roles?



✓Es la **conducta esperable del actor** que ocupa un status determinado. Esa conducta está definida en virtud de las expectativas de los otros.

EXPECTATIVA: es el conjunto de las conductas que los demás esperan de una persona al interactuar. Las expectativas provienen de las personas con quienes interactúa el individuo en cada situación y de la manera en cómo él mismo percibe lo que se espera de él.

Por ejemplo:

- ✓Si el estatus es alumno, el rol puede ser estudiar y realizar las guías.
- ✓Si el estatus es padre, los roles son trabajar, cuidar de sus hijos, etc.
- ✓Si el estatus es jardinero, los roles podrán ser cortar el pasto, plantar flores y árboles, etc.
- ✓Si el estatus es amigo, los roles pueden ser juntarse con otro amigo, jugar, salir, etc.



TIPOS DE ESTATUS Y TIPOS DE ROLES.



TIPOS DE ESTATUS:

- ✓**ADSCRIPTOS:** son las posiciones sociales que se definen a partir del nacimiento o son heredadas. Posiciones definidas por la edad, la familia en la que ha nacido la persona, el género, etc. Ser mujer, niño, joven, anciano, etc.
- ✓**ADQUIRIDOS:** son aquellas posiciones en las que los individuos se ubican como resultado de su experiencia de vida. Pueden ser resultado de la decisión y el esfuerzo personales y se consiguen sólo luego de demostrar sus capacidades o su derecho para ocuparlos. Se llega a ellos por propia elección, competencia y aptitudes. Como ser médico, maestro, ingeniero, electricista, etc.

Adscriptos	Adquiridos
<ul style="list-style-type: none"> • Mujer. • Niño. • Joven. • Anciano. • Hombre. • Adolescente. • Chimbero, etc. 	<ul style="list-style-type: none"> • Madre. • Padre. • Abuelo. • Tío. • Médico. • Ingeniero. • Electricista, etc.

GUÍA DE ACTIVIDADES N°15.

Tema: La definición de cultura. Las características de la cultura.

Objetivos:

- > Comprender el concepto de cultura.
- > Conocer las características de la cultura.

Capacidades: Comprensión lectora. Pensamiento creativo y crítico. Compromiso y responsabilidad.

Trabajo con otros.

Consignas:

1. **Realiza** una lectura global del material de lectura y **responde:**

- a) ¿A qué se llama cultura desde el lenguaje común?
- b) ¿Cómo se entiende desde las Ciencias Sociales a la cultura?
- c) ¿Existen personas "cultas" y otras sin cultura según el texto? ¿Por qué?
- d) **Resume** y **enumera** las características de la cultura.

CAPÍTULO III

LA CULTURA

En este capítulo te indicamos a qué llaman 'cultura' los científicos sociales y cuáles son los aspectos universales de la misma; al mismo tiempo te señalamos la gran diversidad cultural característica de las sociedades humanas. Aclaramos especialmente la diferencia existente entre 'cultura' y 'civilización' (y su conflictivo derivado: 'civilización y barbarie'); además hablamos de la persistencia y el cambio cultural, marcando la importancia que tienen para este último los grandes movimientos migratorios. También nos referimos al etnocentrismo (y algunas de sus derivaciones problemáticas en todos los tiempos: el racismo y la xenofobia) y la alternativa que hoy sostienen los científicos sociales: el relativismo cultural. Finalmente nos planteamos un interrogante, propio de esta época de globalización: ¿marchamos hacia una cultura universal?

¿QUÉ ES LA CULTURA?

La significación común y el concepto científico de 'cultura'

En el lenguaje común llamamos 'cultura' al conjunto de conocimientos especializados en el terreno de la filosofía, el arte, la ciencia. Normalmente decimos de una persona que es 'culto' cuando ha acumulado grandes conocimientos de este tipo y tiene un gusto más refinado que el habitual. De esta manera, pensamos que hay personas 'cultas' y otras que no lo son; el calificativo se reserva a los individuos que han podido acceder a las realizaciones y conocimientos más elevados de su sociedad (lo que requiere de tiempo, dinero, capacidad e interés, que no todos poseen).

En las ciencias sociales 'cultura' tiene un significado distinto. Ciento treinta años atrás el inglés Sir Edward Burnett Tylor, autor del primer libro de texto de antropología general, elaboró la siguiente definición:

La cultura... en su sentido etnográfico amplio, es ese todo complejo que comprende conocimientos, creencias, arte, moral, derecho, costumbres y cualesquiera capacidades y hábitos adquiridos por el hombre en tanto que miembro de una sociedad.'

En nuestros días el antropólogo Marvin Harris ha ensayado otra definición, sustancialmente idéntica a la anterior:

'Cultura: pautas de conducta y pensamiento aprendidas y compartidas que son características de un grupo social'.

Como puedes ver, para los científicos sociales todo miembro de una sociedad es culto, en la medida en que participa de distintos aspectos de una creación colectiva específicamente humana.

Las características de la cultura

Las definiciones de la cultura son numerosas y no siempre coincidentes (al menos, en algunos aspectos). En 1952, dos estudiosos norteamericanos ordenaron y analizaron más de *cuatrocientas* definiciones de las que extrajeron algunos *rasgos comunes*:

- La cultura es *conducta aprendida*. A diferencia de los animales, el comportamiento humano no es instintivo ni está genéticamente condicionado.
- La cultura es un *dispositivo de adaptación*. Mientras las especies animales se adaptan pasivamente a su medio ambiente, los hombres han elaborado distintas respuestas a los desafíos de su medio natural. Esto explica la difusión de la especie humana sobre el globo terrestre, superando todas las barreras ambientales. También explica el fenómeno del cambio cultural: frente a nuevos desafíos, los integrantes de una sociedad buscan nuevas soluciones.
- La cultura *se transmite de generación en generación*, a través de mecanismos que veremos más adelante.
- La cultura *cambia*, debido a factores endógenos (descubrimientos e invenciones) y exógenos (influencias y préstamos exteriores).
- La cultura es un *modo de significación e interpretación de la realidad*. De esta manera, puede ocurrir que la misma conducta tenga diversos significados en sociedades diferentes (con distintas culturas); a la inversa, distintas conductas pueden tener la misma significación.
- Los individuos que integran una sociedad *comparten diferencialmente* la cultura de la misma, de acuerdo a su edad, sexo, posición socioeconómica, origen étnico, raza, religión, etcétera.

- 62

GUÍA DE ACTIVIDADES N°16.

Tema: Etnocentrismo y relativismo cultural.

Objetivos:

- > Diferenciar etnocentrismo y relativismo cultural.
- > Ejemplificar en la realidad cotidiana casos de etnocentrismo y relativismo cultural.

Capacidades: Comprensión lectora. Pensamiento creativo y crítico. Compromiso y responsabilidad.

Trabajo con otros.

Consignas:

1. **Realiza** una lectura global del material de lectura y **responde:**

a) ¿En qué contexto histórico se desarrolla el concepto de relativismo cultural?

b) ¿Qué es el evolucionismo?

c) **Defina** relativismo cultural.

d) ¿En qué contexto histórico se desarrolla el concepto de etnocentrismo cultural? e) **Defina** etnocentrismo cultural.

f) ¿Qué consecuencias generan las conductas etnocentristas?

MATERIAL DE LECTURA N°16.

► El relativismo cultural

En las primeras décadas del siglo XX muchos intelectuales europeos sostuvieron que la cultura, como sinónimo de civilización, sólo existía en Europa, y que el resto del mundo estaba ocupado por formas de vida bárbaras o incivilizadas. Como respuesta a esta concepción, en la década de 1920, los científicos sociales, en especial los antropólogos, desarrollaron la noción de *relativismo cultural* para oponerse a esa suposición.

La contraposición entre cultura, como sinónimo de civilización, y la forma de vida de los pueblos “primitivos”, como equivalente a barbarie, se basa en una concepción lineal de la evolución social. Esta concepción supone que la historia de la humanidad sigue una trayectoria progresiva y que las distintas sociedades se van ubicando en distintos lugares de esa línea de evolución social y cultural. Las sociedades más adelantadas, según esta concepción, son las europeas, ubicadas en la cima de la civilización y tomadas como patrón de referencia. Los pueblos más atrasados son considerados bárbaros. Esta concepción se denomina *evolucionismo* y tuvo una amplia difusión entre los pensadores europeos de finales del siglo XIX y principios del XX.

El concepto de relativismo cultural pone de relieve que cada conjunto social tiene manifestaciones culturales propias y que no existen culturas superiores a otras, como sostenían los evolucionistas, sino que cada cultura debe ser estudiada e interpretada dentro de su propio contexto histórico, espacial y social.

En la historia argentina del siglo XIX se encuentran personalidades que sostuvieron la oposición entre “civilización y barbarie” y defendieron la inmigración europea como la mejor manera de transformar a la Argentina en un país moderno. Entre estas personalidades se destacan Juan Bautista Alberdi y Domingo F. Sarmiento.

COMENTARIOS AL MARGEN

EL EVOLUCIONISMO, LA EXPANSIÓN COLONIAL EUROPEA Y EL ESCLAVISMO

El evolucionismo social se origina en la teoría de la evolución de las especies del naturalista británico Charles Darwin (1809-1882) y en las formulaciones de Herbert Spencer (pionero de la sociología, británico, 1820-1903). La formulación de estas teorías coincidió cronológicamente con la expansión colonialista de algunos países europeos y con el traslado de grandes contingentes de africanos, sobre todo a América, donde eran comerciados como esclavos. La concepción evolucionista consideraba que los no-europeos no estaban “civilizados”; en consecuencia, no eran seres plenamente humanos y sólo eran tomados en cuenta como mano de obra esclava y tratados como objetos de compra y venta. Los esclavistas, comerciantes y propietarios, tenían un poder total sobre la vida y el destino de los esclavos. Mediante el concepto de relativismo cultural, los antropólogos se opusieron a la noción valorativa de la cultura, realizando investigaciones de campo sobre las sociedades no europeas, y contribuyeron a combatir científicamente la idea de que existen algunos pueblos, o algunas razas, superiores a otros. Desde sus inicios, los estudios sobre la cultura ponen en evidencia los estrechos vínculos entre la sociedad, la cultura y las relaciones de poder. Mediante estas relaciones, quien ejerce el poder tiene la capacidad de influir sobre la conducta de quienes están sometidos a su dominio. Se encuentran manifestaciones de poder entre individuos, entre grupos o sectores sociales y entre países.

Caricatura de Charles Darwin publicada en Francia en 1874.



▶ Los medios por los cuales una sociedad asegura la unidad cultural que permita su continuidad son diversos. Por una parte, la cohesión social se refuerza diferenciando a los integrantes de una sociedad de los miembros de otros conjuntos sociales. Por otra parte, se ponen en funcionamiento mecanismos socio-culturales internos de la misma sociedad, por los cuales se estimula entre sus integrantes una noción de identidad, mediante nociones comunes y prácticas compartidas: el lenguaje, las tradiciones, las costumbres, las manifestaciones folclóricas.

Ambos recursos socio-culturales, los externos y los internos, suelen actuar en conjunto y se potencian entre ellos, sobre todo en épocas convulsionadas por conflictos sociales, políticos, etcétera.

▶ El etnocentrismo

Uno de los mecanismos culturales utilizados por los conjuntos sociales para estimular la cohesión entre sus miembros se denomina *etnocentrismo*. Este término fue creado en 1906 por el sociólogo estadounidense William G. Sumner para señalar una característica que parece universal: evaluar al propio grupo como superior a los demás.

El etnocentrismo favorece el sentido de pertenencia de los individuos a su sociedad y refuerza los mecanismos de integración social. Este sentido de superioridad del propio grupo social ha sido exacerbado frecuentemente en la historia de la humanidad y aún hoy sigue siéndolo en diversas partes del mundo. Supuestos motivos raciales, sexuales, educativos o religiosos, entre otros, conducen a la intolerancia extrema, la discriminación, el rechazo, la violencia y la guerra.

Pueden presentarse ejemplos trágicos para la humanidad, como el nazismo, que condujo al exterminio de millones de seres humanos por no pertenecer a la "raza aria", o el régimen del *apartheid* en Sudáfrica, que mantuvo a la mayoría negra de ese país en condiciones de exclusión y extrema discriminación durante muchas décadas. En los últimos años, la guerra de Kosovo o el rechazo y discriminación a los que son sometidos grandes grupos de inmigrantes provenientes de países asiáticos y africanos en Europa son muestras de este fenómeno.

OLA DE ATAQUES CONTRA MUSULMANES Y ÁRABES

Comoción en España por ataques racistas en Almería

ENÉRGICA CONDENA DEL PAPA AL RACISMO Y LA XENOFOBIA

El etnocentrismo exacerbado da lugar a expresiones de xenofobia, es decir, el odio, el rechazo, la intolerancia y la hostilidad hacia los extranjeros.

GUÍA DE ACTIVIDADES N°17.

Tema: Los prejuicios y estereotipos culturales.

Objetivos: Reconocer el origen y las características de los prejuicios como de los estereotipos culturales.



DIFERENCIAS PREJUICIO-ESTEREOTIPO.

Prejuicio: Juicio sin experiencia directa o real generalmente negativo; emoción de carácter negativa sobre un grupo o persona. Es individual, es decir, propio de una persona. Por ejemplo: enjuiciar a cualquier persona sin conocerla. «Juan no me cae bien». «No me gustan los italianos».

Estereotipo: Imagen mental muy simplificada. Es colectivo. No se puede estereotipar a una persona, ya que se trata de una imagen compartida por una colectividad. Es la concreción del prejuicio. Por ejemplo: «Los italianos solo comen pasta, exageran mucho y se creen grandes seductores».

Discriminación: Conducta de personas o grupos consistente en marginar o excluir a las personas de otro grupo a causa de prejuicios. Por ejemplo: «Odio a los italianos y no quiero saber nada de ellos porque no me gusta su forma de ser».

TIPOS DE PREJUICIOS:

ASPECTO FÍSICO: Se produce cuando juzgamos o valoramos a alguien por su aspecto físico.

GÉNERO: Existen prejuicios de género cuando valoramos más a los hombres que a las mujeres. Se presenta a las mujeres como inferiores física e intelectualmente y solamente preparadas para las tareas del hogar y el cuidado de ancianos, niños y enfermos.

EDAD: Se produce cuando valoramos más a las personas jóvenes que a los ancianos o a los más mayores.

CULTURAL-RACIAL: El prejuicio cultural o racial es patente cuando consideramos inferiores o superiores a algunas culturas o bien juzgamos que el aspecto racial (físico) de una persona determina su personalidad.

RELIGIÓN: Se juzga y valora a las personas por sus creencias religiosas, identificando a los seguidores de una religión con los aspectos más negativos o más rechazables.

NACIONALIDAD-REGIÓN: Se identifica a las personas de una nacionalidad o una región con un supuesto carácter nacional, entendido como un conjunto de características negativas.

DISCAPACIDAD-ENFERMEDAD: Los prejuicios de este tipo se manifiestan en el rechazo hacia personas a causa de una enfermedad o algún tipo de discapacidad.

IDEOLÓGICO: Se juzga a las personas por sus ideas políticas.

ECONÓMICO: Se valora a las personas y a los grupos según la creencia de que la posición económica es fruto de la capacidad e inteligencia de las personas.

Los prejuicios generan DISCRIMINACIÓN, que se refiere al acto de hacer una distinción o segregación que atenta contra la igualdad de oportunidades. Normalmente se utiliza para referirse a la violación de la igualdad de derechos para los individuos por cuestión social, racial, religiosa o por razón de género.

GUÍA DE ACTIVIDADES N°18.

Tema: Subcultura y contracultura.

Objetivos:

- > Diferenciar los conceptos de subcultura y contracultura.
- > Ejemplificar ambos conceptos en la realidad.

Capacidades: Comprensión lectora. Pensamiento creativo y crítico. Compromiso y responsabilidad.

Trabajo con otros.

Consignas:

1. **Realiza** una lectura global del material de lectura y a continuación, **completa:**

- Las subculturas se encuentran en_____ a la cultura dominante.
- Las contraculturas se encuentran en_____ a la cultura dominante.
- Un ejemplo de subcultura es _____.
- Un ejemplo de contracultura es_____.

MATERIAL DE LECTURA N°18.

3.4.2. Unidad y heterogeneidad cultural: entre la diversidad y la desigualdad

Cuando hablamos de cultura no lo hacemos en términos unívocos. No puede hablarse de una única cultura, ni de una cultura completamente integrada en ninguna sociedad. En este punto cabe aclarar, que la cultura masiva no es sinónimo de popular. Como hemos estudiado en este apartado, muchas veces los valores de las clases dominantes se expanden a todos los sectores sociales, se hace masivo pero no responde a los intereses de los sectores populares. También aparecen distintas subculturas–en sintonía con la cultura dominante– y contraculturas –en oposición a la cultura dominante–. Veamos el siguiente cuadro.

	Definición	Ejemplo
Subculturas	Es un conjunto de normas, valores, creencias y símbolos más o menos divergentes, compartidas por un grupo de personas dentro de una misma sociedad. Esos rasgos divergentes no contradicen a la cultura general que comparte la sociedad. Las subculturas, en general, refuerzan la cultura dominante ofreciendo la oportunidad de expresar individualmente intereses especiales sin abandonarla.	Existen subculturas profesionales, regionales, etarias y étnicas. Un ejemplo es la subcultura juvenil que está compuesta por un conjunto de valores, conceptos y prácticas compartidas por los jóvenes que van desde una forma particular de vestirse a expresiones específicas a la hora de comunicarse.
Contracultura	En lugar de reforzar la cultura de la que forma parte, va en contra de ella, se le opone. La contracultura o la contrahegemonía desafía o pone en cuestión modelos culturales mediante prácticas de enfrentamiento, resistencia u oposición a la cultura dominante.	En lugar de reforzar la cultura de la que forma parte, va en contra de ella, se le opone. La contracultura o la contrahegemonía desafía o pone en cuestión modelos culturales mediante prácticas de enfrentamiento, resistencia u oposición a la cultura dominante.

GUÍA DE ACTIVIDADES N°19.

Tema: ¿Culturas juveniles o identidades culturales?

Objetivos: Comprender los interrogantes en torno al concepto de culturas juveniles en las sociedades actuales.

Capacidades: Comprensión lectora. Pensamiento creativo y crítico. Compromiso y responsabilidad. Trabajo con otros.

Consignas:

1. **Realiza** una lectura global del material de lectura y a continuación, **desarrolla** las siguientes actividades:

- a) En contextos actuales ¿se continúa utilizando el concepto de tribus urbanas? ¿Por qué? ¿Qué concepto se utiliza?
- b) ¿Qué grupos de jóvenes menciona el texto? ¿Cuáles surgieron en pandemia?
- c) ¿Según los especialistas que nombres utilizan los jóvenes para autoidentificarse en la actualidad?

MATERIAL DE LECTURA N°19.

Tribus urbanas en su nueva era

La pandemia anuló las zonas de encuentro entre jóvenes, mientras las redes construyen nuevas identidades y los académicos reformulan sus teorías.



Tres jóvenes asisten al festival M'era Luna en la localidad germana de Hildesheim.

Si hubo un tiempo en el que emos, punks y floggers eran definidos como tribus urbanas hoy esas comunidades formadas sobre todo por jóvenes están en el centro de debates teóricos y de reformulaciones territoriales. Los primeros surgen de un giro conceptual que los especialistas dieron a la forma de abordar a estos grupos y sus mecánicas de asociación. Las segundas fueron impuestas por la pandemia que clausuró los espacios de encuentro y los empujó a la virtualidad.



Alrededor de 24 mil personas se concentrarán en el encuentro de góticos más grande de Europa. EFE/Jochen Luebke

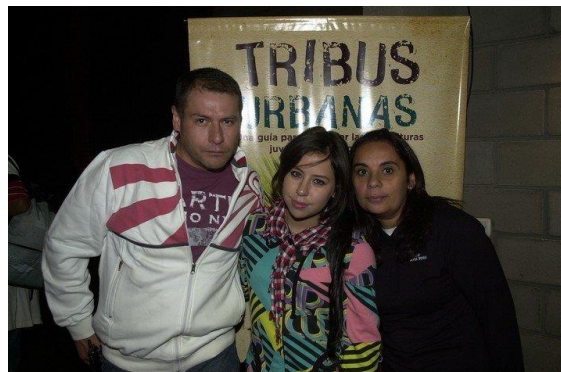
En lo que todos coinciden es en que la idea de tribu quedó atrás. Hoy esos colectivos son pensados en términos de identidades juveniles móviles atravesadas por dinámicas que se superponen y a las cuales ya no se puede explicar como algo tan estable en sus tradiciones. La definición más remanida es la de Michel Maffesoli, sociólogo francés, que hablaba de tribus urbanas como “comunidades emocionales donde sus miembros comparten los mismos gustos”.

El concepto de tribu urbana era más una etiqueta del mundo adulto hacia los jóvenes que un auto-reconocimiento de ellos mismos.

Una de las grandes críticas a esa etiqueta fue que encorsetaba más que explicar cómo se comportaban los jóvenes al compartir sus identidades. Y aunque el mundo cambió, sigue habiendo afinidades musicales vinculadas con estilos y gustos que marcan pautas de vestir y de sociabilidad (punks, heavy metals, rockeros, reguetoneros, cumbieros y traperos).

Asimismo, y sobre todo al irrumpir la pandemia, crecieron las comunidades digitales formadas por instagramers, youtubers, tiktokers y twitchers, quienes se identifican con distintos lenguajes estéticos.

Quienes estudian a estos grupos suelen detenerse en su forma de organizarse y comportarse, otros en sus estilos y estéticas, mientras léxicos y peinados, así como formas de vestirse y de hablar también son objeto de estudio.



Encuentro de tribus urbanas en 2009. Foto: Silvana Boemo.

Así, si el contexto toma protagonismo, el ciberespacio devino en los últimos 18 meses en territorio ya que a causa del Covid los encuentros cara a cara son cada vez menos frecuentes. Según los analistas, desde hace un lustro los jóvenes ya no usan categorías para autoidentificarse. La tendencia es reemplazar las categorías amplias, como tribu urbana, porque ya no se quiere mezclar los grupos. Ahora para auto-referenciarse usan otros nombres: somos otakus (en la jerga del Japón, refiere a un fan de cualquier tema en particular, pero aquí los otakus se interesan por el manga y anime), somos gamers (jugadores de videojuegos), y de esta forma marcan los límites entre unos y otros grupos sin aceptar las etiquetas creadas.



Otakus, adolescentes fans de Anime Japones y personajes de dibujos animados japoneses. Foto: Mario Quinteros

Desde las culturas, que se perciben como alternativas, tienden a llamar normis (personas normales) a la mainstream y lo under se construye en oposición a esa normalidad. Así, están ahora en auge la cultura freestyle, la batalla de gallos, el rap, el hip-hop y el trap, mientras que las culturas nerd (estudiosos), friki (estrafalarios) o geek (fans de la tecnología) correspondían

en sus orígenes a las minorías y con el tiempo se popularizaron. Porque lo que se pone en tensión aquí es formar parte de una cultura under o mainstream.

Otro elemento es la duración, ya que las formas de sociabilidad que se construyen en esas culturas no siempre son fugaces; de hecho, pueden llegar a ser muy significativas, incluso convertirse en aspectos centrales de la construcción de sus identidades y de sus relaciones sociales que van a sostener con el paso del tiempo.

Con todo, al popularizarse, hace que se pierda el carácter diferencial de esa identidad personal y colectiva, siempre teniendo en cuenta que la identidad funciona en la diferencia de un yo y otro. Son maneras de definir quién soy, cómo soy, quiénes somos en colectivo a partir de escuchar algún estilo de música o de compartir un gusto por una ropa o un producto cultural como el manga o la historieta.

GUÍA DE ACTIVIDADES N°20.

Tema: La sociedad global: las nuevas formas de socialización.

Objetivos:

- > Conocer y comprender las características de la sociedad global.
- > Entender el concepto de consumidores globales.
- > Conocer las nuevas formas de socialización que se producen en sociedades globales.

Capacidades: Comprensión lectora. Pensamiento creativo y crítico. Compromiso y responsabilidad.

Trabajo con otros.

Consignas:

1. **Realiza** una lectura global del material de lectura y a continuación, **resuelve:**

- a) **Define** los siguientes términos:

Globalización:

Consumidor global:

Sociedades de consumo:

- b) **Responde:** ¿qué particularidades adquiere la socialización en tiempos de globalización?

Elabora al menos dos ejemplos positivos y negativos.

La sociedad global

El fenómeno de la globalización, sobre el que vamos a reflexionar en este primer capítulo, produjo grandes cambios en las formas de relacionarnos con las demás personas en casi todas partes del mundo. Las nuevas tecnologías de la comunicación, la mayor producción y circulación de información, una nueva concepción del tiempo y del espacio, nuevos intercambios culturales, entre otros factores, confluyeron para moldear lo que se conoce como sociedad global.

- ¿Qué es la globalización? ¿Vos también sos parte de la sociedad global?

¿Qué es la globalización?

La globalización es un proceso que comenzó en las últimas décadas del siglo xx gracias a los avances en las comunicaciones, la tecnología, el transporte, la ciencia y la industria. Todos estos factores combinados produjeron profundos cambios en la interacción e integración de las personas, las empresas y los Estados de todas partes del mundo, transformando, a su vez, la política, la economía y la cultura de cada lugar.

Las nuevas tecnologías de la comunicación y la información (cuyo mayor emblema es internet) crearon una **nueva concepción del tiempo y del espacio**. Por ejemplo, un estudiante de la Argentina puede intercambiar datos con otros estudiantes de muchas partes del mundo en **tiempo real** y acceder a numerosas fuentes de información; de la misma forma que un operador de bolsa puede realizar transacciones desde cualquier parte del planeta las 24 horas del día, ambos casos con repercusiones muy distintas para las sociedades a las que pertenecen.

A medida que el tiempo y el espacio **dejaron de significar un impedimento decisivo** para las acciones de las personas o de las empresas, el **intercambio** (comercial, cultural, tecnológico, etc.) entre países aumentó como nunca antes en la historia. Las grandes empresas transnacionales se convirtieron en **gigantescos consorcios globales** capaces de

vender sus productos a nivel planetario. Indumentaria, calzado, consolas de videojuegos, restaurantes de comida rápida, aplicaciones para teléfonos celulares, series de televisión o destinos turísticos, entre muchos otros ejemplos, se consumen cotidianamente en los más diversos rincones del mundo y generan lo que se denomina **consumidor global** que trasciende las pautas culturales de cada región. Ya no hay límites geográficos que no puedan vulnerarse, por lo que las acciones de las personas o de los grupos (como las empresas o Estados) pueden adquirir consecuencias mundiales, algunas de ellas positivas, y otras, como veremos, negativas.



Local de una cadena internacional de comidas rápidas en Quito, Ecuador.

La dimensión económica: formas de producción y consumo

El proceso de globalización transformó profundamente la economía a nivel planetario. Las formas de producción, la generación de riqueza, el consumo y la distribución de bienes y servicios experimentaron grandes cambios que afectaron, en consecuencia, la vida de las personas y de las sociedades.

Como vimos, una de sus características fue la **des-territorialización** de una parte importante de las actividades económicas. Esto significa que, gracias a los avances en las comunicaciones y en el transporte, las grandes empresas pudieron **fragmentar su producción** de acuerdo a su conveniencia y aun así vender sus productos en todo el mundo. Muchas empresas transnacionales llevaron la **etapa de producción** a aquellos países donde las leyes laborales son más "flexibles", los salarios más baratos y los cuidados del ambiente menos estrictos. En tanto, mantuvieron en los países de origen las **etapas de investigación, diseño o comercialización** que requieren mayor calificación y suponen salarios más elevados. De este modo, las empresas aumentaron su capacidad de producción y formaron **gigantescos consorcios globales** con llegada a casi todo el planeta.

Ningún lugar quedó "lejos" para hacer negocios. Cadenas de restaurantes o de supermercados; empresas de tecnología, de calzados o de alimentos; bancos, compañías de seguros y farmacéuticas; productoras de semillas y agroquímicos; plataformas de televisión a través de internet; eventos deportivos o musicales, entre muchos otros ejemplos, transgredieron todas las barreras territoriales y adquirieron dimensiones planetarias nunca antes conocidas.

Todo esto se produjo en simultáneo con otra gran

transformación económica: **la movilidad y supremacía de los capitales financieros**. Las nuevas tecnologías permitieron que los capitales financieros circularan por todo el mundo a la misma velocidad que puede hacerlo, por ejemplo, un correo electrónico. Los operadores de bolsa comenzaron a desempeñar un rol crucial en la economía global con la posibilidad de realizar transacciones desde cualquier lugar del planeta las 24 horas del día. Una enorme masa de capitales globales pasó a destinarse a la **especulación financiera** (en la compra de las acciones de las empresas y en los títulos de deuda de los Estados) en detrimento de la producción de manufacturas y la creación de empleo (de las industrias). Esta forma de generación de riqueza a través del sistema financiero no tiene espacio físico y la mayor parte de las veces no obedece a leyes territoriales ni contribuye con impuestos a ningún Estado.

También, como parte del mismo proceso, se produjeron cambios en las **formas de consumo**. En casi todo el mundo se conocieron nuevas **marcas y publicidades** de carácter global, muchas de ellas en idiomas desconocidos y con pautas culturales ajenas. Las estrategias de **marketing y diseño** adquirieron una relevancia fundamental para generar deseos de **consumo** como en ninguna otra época histórica. Un producto recién comprado puede resultar "viejo" en poco tiempo porque ya se lanzó otro supuestamente mejor que lo reemplaza. La renovación del deseo implica la insatisfacción permanente. Los especialistas comenzaron a hablar de **sociedades de consumo** para describir la importancia que recibe el **rol consumidor de las personas**: ya no son valoradas tanto por lo que producen sino, más bien, por cuanto consiguen consumir.



Sede de la empresa tecnológica multinacional Infosys, ubicada en la ciudad de Bangalore, India.



Los grandes centros comerciales son un símbolo de la sociedad de consumo donde se concentran los locales de venta de las marcas globales.

La dimensión social: nuevas formas de socialización

La **socialización** es el proceso por el cual los individuos adquirimos un amplio conjunto de normas, conocimientos y valores de la sociedad en la vivimos. Gracias a este proceso logramos integrarnos a la sociedad, incorporamos pautas culturales y forjamos nuestra personalidad. En la etapa de **socialización primaria**, que tiene lugar en el seno familiar durante la niñez, adquirimos el lenguaje y las primeras normas de convivencia. Luego, en la etapa de **socialización secundaria**, experimentamos nuevas **formas de relacionarnos** de acuerdo a los roles que desempeñemos (estudiante, trabajador, profesional, padre de familia, etc.) y los distintos ámbitos para la interacción con los demás (la escuela, la empresa, el club, los medios de comunicación, etcétera).

El avance de las tecnologías de la información y la comunicación, característico de la globalización, **transformó completamente las formas de la socialización**. La televisión en todas sus variables, los teléfonos celulares y sus múltiples aplicaciones, las redes sociales e internet, entre otros ejemplos, son parte de nuestra vida cotidiana, de la información que recibimos o enviamos y de los lazos que establecemos con los demás, generando nuevas **oportunidades y ventajas**, como así también **efectos negativos**.

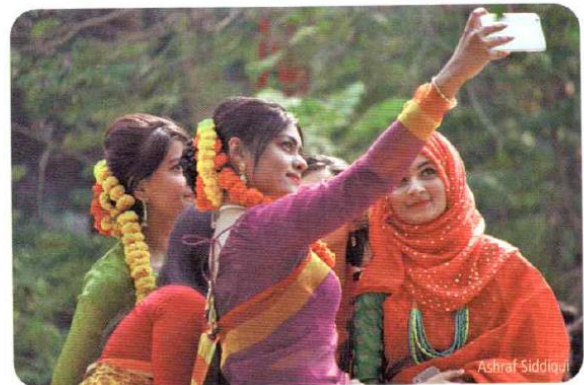
Por un lado, suele destacarse que los **intercambios de información** a nivel planetario nunca han sido tan voluminosos como hoy en día, por lo que el conocimiento de la humanidad se enriquece a diario y queda al "alcance de la mano" de millones de personas. Por otro lado, en cambio, hay quienes cuestionan que la circulación de la información por sí sola contribuya al conocimiento, ya que la mayor parte de las veces se presentan imágenes distorsionadas o simplificadas de la realidad como si fueran la realidad misma, sin muchas alertas sobre la parcialidad de la información y los intereses con los que se construye

el mensaje. Es el caso, por ejemplo, de los asuntos políticos cuya comprensión requiere tiempo y un lenguaje específico que pocas veces coinciden con los de la televisión o los de las opiniones en las redes sociales.

Internet permitió que las **interacciones** con el otro dejaran de tener **límites espaciales**. Las redes sociales o profesionales, entre otras alternativas, nos permiten **interactuar con las demás personas más allá de las fronteras** del barrio, la ciudad o el país. Sin embargo, la misma tecnología que facilita la interacción se encarga de moldearla de una particular manera, estableciendo relaciones muy distintas a las que pueden darse "cara a cara".

Es probable que en las redes sociales se valore más la cantidad de "amigos" que pueda exhibirse en el perfil que la autenticidad de la amistad. En ellas, nuestra "vida" queda expuesta principalmente a través de imágenes que se convierten en el **motor de la socialización**, muy por encima de los valores o las ideas. Las imágenes, además, se presentan en sucesiones efímeras que fácilmente se olvidan. Un peinado nuevo, unas vacaciones en un lugar costoso, decenas de **selfies** con amigos... Todo se expone en las redes para resultar atractivos para el resto.

Pese a que las nuevas formas de socialización global nos facilitan la "conexión" con el otro y la posibilidad de establecer **solidaridades** con aquellas causas que consideramos justas en cualquier lugar del globo (la defensa del medio ambiente, los derechos de las mujeres, etc.), todavía siguen siendo débiles para organizar **acciones colectivas** capaces de transformar esas mismas realidades.



Las **selfies** o autofotos son posibles gracias a los nuevos dispositivos y pueden ser compartidas al instante a través de las redes sociales.

- ¿?
- ¿Qué relación podrías establecer entre la desterritorialización de la economía y la creación de empleo? ¿Cuáles serían, según tu criterio, sus consecuencias sociales?
 - ¿Qué particularidades adquiere la socialización en los tiempos de globalización? Da ejemplos positivos, y otros, negativos.

GUÍA DE ACTIVIDADES N°21.

Tema: La sociedad de consumo.

Objetivos: Comprender el concepto de sociedad de consumo y sus características.

Capacidades: Comprensión lectora. Pensamiento creativo y crítico. Compromiso y responsabilidad. Trabajo con otros.

Consignas a resolver:

1. ¿Qué características tienen, en la mirada de Bauman, el consumo y el consumidor en la sociedad actual?
2. ¿Cuál es la relación entre tiempo y consumo?
3. **Escribe** un ejemplo de la vida cotidiana que pueda representar las características del punto uno.
4. ¿Por qué en la economía consumista primero aparecen los productos y luego se busca la utilidad?
5. **Analiza** la publicidad teniendo en cuenta el texto sobre los "señuelos del consumo". ¿Qué quieren vendernos? ¿Cuál es el señuelo que utilizan?

Efecto Señuelo

(Decoy Effect)

¿Qué tamaño comprarías?



¿Y ahora?



MATERIAL DE LECTURA N°21.

Construyendo el conocimiento

LA MIRADA DE BAUMAN SOBRE EL CONSUMO

La obra del sociólogo y filósofo Zygmunt Bauman es fundamental para comprender el mundo actual y evidenciar las consecuencias humanas de la globalización. Aquí, les presentamos algunas de sus consideraciones.



Zygmunt Bauman nació en Poznań, Polonia, en 1925, en el seno de una familia de origen judío que sufrió la persecución del nazismo, y murió el 9 de enero de 2017, en Gran Bretaña. Fue profesor de Filosofía y Sociología en la Universidad de Varsovia, primero, y luego, en otras universidades del mundo. Su obra intelectual abarca cuestiones como el Holocausto, la modernidad, el consumismo y la globalización. Además, es autor del concepto de modernidad líquida, que caracteriza a las sociedades globales como aquellas que esconden las incertidumbres más grandes del ser humano detrás del consumismo.

La sociedad de consumo

Es evidente que el bien consumido debe causar una satisfacción inmediata, sin requerir la adquisición previa de destrezas ni un trabajo preparatorio prolongado; pero la satisfacción debe terminar “en seguida”, es decir apenas el tiempo necesario para el consumo. Y ese tiempo se debe reducir al mínimo indispensable.

Para lograr esa reducción necesaria del tiempo, conviene que los consumidores no puedan fijar su atención ni concentrar su deseo en un objeto durante mucho tiempo; que sean impacientes, impulsivos, inquietos; que su interés se despierte fácilmente y se pierda con la misma facilidad. La cultura de la sociedad de consumo no es el aprendizaje sino principalmente el olvido [...].

Bauman, Zygmunt. *La globalización. Consecuencias humanas*. Buenos Aires, FCE, 2008.

La economía consumista

En la economía consumista, por lo general, primero aparecen los productos (ya hayan sido inventados, descubiertos o diseñados rutinariamente en los departamentos de “investigación y desarrollo”), y sólo entonces se les busca una utilidad [...].

Bauman, Zygmunt. *Vida de consumo*. Buenos Aires, FCE, 2007.

Los señuelos del consumo

Para aumentar la capacidad de consumo, jamás se debe dar descanso al consumidor. Hay que [...], exponerlo constantemente a nuevas tentaciones para que permanezca en un estado de excitación perpetua; y más aún, [...] y de insatisfacción permanente. El señuelo que le hace modificar su centro de atención debe confirmar sus sospechas y, a la vez, prometerle una cura para la insatisfacción: “¿Crees que ya viste todo? Todavía no has visto nada” [...].

Bauman, Zygmunt. *La globalización. Consecuencias humanas*. Buenos Aires, FCE, 2008.

GUÍA DE ACTIVIDADES N°22.

Tema: Los problemas ambientales. El cambio climático global.

Objetivos:

- > Conocer el concepto y los alcances de los problemas ambientales.
- > Comprender las consecuencias del cambio climático global.
- > Conocer las problemáticas ambientales que afectan a nuestra provincia.

Capacidades: Comprensión lectora. Pensamiento creativo y crítico. Compromiso y responsabilidad.

Trabajo con otros.

Consignas:

1. **Elabora** un esquema conceptual que contenga los siguientes conceptos: problemas ambientales- alcances de los problemas ambientales-calentamiento global- consecuencias de los problemas ambientales.
2. **Escoge** una problemática ambiental de tu provincia **para conocer y desarrollar** en profundidad.

MATERIAL DE LECTURA N°22.



3. Los problemas ambientales

Como ya vieron, el aprovechamiento de los recursos naturales por parte de las sociedades provoca transformaciones en el ambiente. Cuando esas transformaciones producen el deterioro del ambiente, sus relaciones o procesos y algún sector de la sociedad o la sociedad en su conjunto se ven perjudicadas, existe un problema ambiental.

Concepto y alcances de los problemas ambientales

Los avances tecnológicos (sobre todo a partir de la Revolución Industrial*) y el crecimiento de la población mundial llevaron a un aumento de la demanda y del uso de los recursos. Así, los cambios en el ambiente fueron cada vez mayores y empezaron a producirse alteraciones perjudiciales para las sociedades y riesgos para la sustentabilidad de ciertos recursos.

Sucede que al desarrollar las actividades productivas, muchas veces se alteran los componentes de los ecosistemas y en algunos casos afectan su equilibrio o su capacidad de regenerarse. Por ejemplo: el agua es capaz de autodepurarse, pero la alteración de sus componentes como consecuencia de los desechos industriales y domiciliarios puede impedir este proceso.

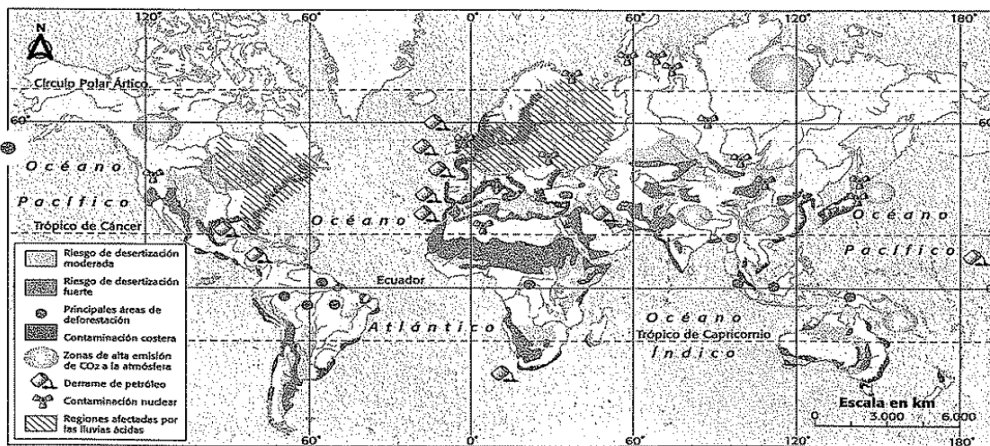
Los problemas ambientales pueden tener alcances locales, regionales o globales. Un basural que se encuentre cerca de un asentamiento de población y no procese adecuadamente sus residuos constituye un problema ambiental para esa población. Por su parte, la contaminación de una laguna o un río puede afectar a varios asentamientos, por lo que se dice que tiene alcance regional. En cambio, la emisión de gases contaminantes a la atmósfera produce alteraciones en ella que pueden afectar toda la superficie del planeta; por lo tanto, este se considera un problema ambiental global.

Al pensar en los problemas ambientales hay que tener en cuenta a todos los actores sociales involucrados, los intereses de cada uno, sus responsabilidades y el grado en que son afectados por estas alteraciones. Como los intereses de los diversos actores sociales suelen ser distintos y hasta contrapuestos, la búsqueda de soluciones muchas veces se torna difícil.

Glosario

* Revolución Industrial: proceso de mecanización de la producción iniciado en Inglaterra hacia mediados del siglo XVIII. Estas innovaciones permitieron pasar del trabajo manual a una forma de producción basada en máquinas instaladas en grandes talleres (fábricas) e impulsadas en un principio por energía hidráulica. El proceso de mecanización se inició en la industria textil.

En este planisferio se han localizado los principales problemas ambientales a nivel mundial.





El cambio climático global: ¿a qué nos enfrentamos?

El clima de nuestro planeta no fue el mismo siempre a lo largo de las diferentes eras geológicas. Si bien la Tierra ha atravesado períodos más fríos y también períodos mucho más cálidos que el actual, nos enfrentamos en este momento a un cambio climático que tiene características desconocidas hasta ahora para la historia terrestre. Por primera vez, una única especie, el hombre, está modificando con sus acciones el clima del planeta, de manera mucho más rápida que los ciclos naturales que se sucedieron hasta el momento.

Si se analizan los últimos 600.000 años de la historia climática de nuestro planeta, el siglo XX ha sido el de mayor calentamiento de todos y, según los cálculos científicos, durante el siglo XXI el calentamiento será aún mucho mayor. En los últimos 150 años, nuestro planeta aumentó aproximadamente 1 °C su temperatura promedio. Aunque este aumento parece insignificante, representa un importante desequilibrio del sistema climático global, que afecta profundamente muchos ecosistemas.

El calentamiento global (+INFO) no implica cambios homogéneos en todo el planeta. Un incremento de 1 °C de promedio mundial implica en algunos lugares un cambio insignificante, mientras que en otros puede representar variaciones muy importantes no solo de las temperaturas, sino también de las precipitaciones, de la magnitud de huracanes, entre otros cambios. Un ejemplo de estas importantes variaciones se da en el océano Ártico, donde el aumento de 1 °C promedio a nivel mundial representa en esta zona varios grados de calentamiento. Este aumento de la temperatura en el Ártico produce el derretimiento de los hielos y genera un desequilibrio muy grande sobre el resto del sistema climático de la Tierra. Según los expertos, de continuar el actual proceso de derretimiento de los hielos del Ártico, para el año 2050 desaparecerían totalmente los casquetes de hielo durante el verano.

Según los modelos computarizados que pronostican el cambio futuro del clima, el aumento del efecto invernadero por razones humanas forzará a lo largo del siglo XXI a un aumento de la temperatura 2 a 5 veces mayor al registrado durante el siglo XX, lo que implicará un incremento de 1,8 a 4,5 °C durante ese siglo. Este aumento de la temperatura resultaría catastrófico desde el punto de vista de la alteración de las condiciones naturales y de los ambientes que habitamos los seres humanos.

Una película sobre el calentamiento global

Una verdad incómoda (David Guggenheim, EE.UU., 2006) es una película documental de 90 minutos; acerca del calentamiento global y de sus trágicas consecuencias.

La película transmite, sin embargo, un mensaje de mínima esperanza: "aún no es demasiado tarde".

La cara más visible y conocida de este documental es Al Gore, ex vicepresidente de los Estados Unidos, actualmente retirado de la política y dedicado a la divulgación medioambiental.

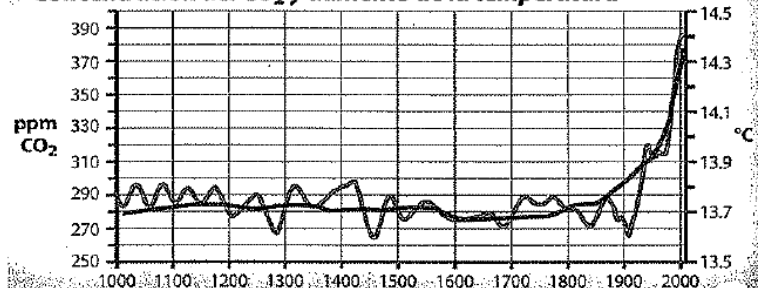
Algunas de las informaciones que se ofrecen en la película se refieren a los últimos años.

Se explica que el 2005 fue el año más caluroso desde que se mide la temperatura atmosférica; que en el 2003, una oleada de calor mató a más de 30.000 personas en Europa y a 1.500 en la India; y que si las nieves del Kilimanjaro siguen derretiéndose a este ritmo, podrían desaparecer en 2020. Lo más escalofriante del documental llega con las previsiones a corto plazo: sequías, olas de calor, inundaciones, tornados.

Algunas evidencias científicamente contrastadas:

- El número de huracanes de fuerzas 4 y 5 casi se ha duplicado en los últimos 30 años.
- La malaria se ha extendido a altitudes más elevadas, como los Andes colombianos, a 2.100 metros sobre el nivel del mar.
- El volumen de agua procedente del hielo derretido en los glaciares de Groenlandia es más del doble que hace diez años.
- Al menos 279 especies de plantas y animales se están desplazando hacia los polos como respuesta al calentamiento global.

Concentración del CO₂ y aumento de la temperatura



Fuente: Panel Intergubernamental del Cambio Climático, 4º informe, Naciones Unidas, 2007.

La línea azul muestra la variación en la concentración de dióxido de carbono (CO₂) en la atmósfera medida en cantidad de partes de este gas por cada millón de partes de aire (ppm) en el eje vertical izquierdo, durante los últimos mil años. La línea roja muestra la variación de la temperatura de la atmósfera durante el mismo período expresada en grados (eje vertical derecho). A partir de la comparación de ambas, se nota la relación que existe entre el incremento de CO₂ y el consecuente calentamiento atmosférico.

Consecuencias de los cambios ambientales

Tanto los cálculos optimistas como los pesimistas advierten sobre las consecuencias que tendrán sobre las sociedades los cambios ambientales producidos por el calentamiento global.

El derretimiento de los hielos del Ártico, de la Antártida, de Groenlandia y de los glaciares continentales contribuye al aumento del nivel del mar, junto con el aumento del volumen marino como consecuencia del aumento de la temperatura. Esos factores pueden provocar, hacia 2100, un aumento del nivel del mar de hasta un metro. Este, a su vez, provocaría la desaparición de playas, la inundación de grandes deltas muy poblados y afectaría gravemente numerosas ciudades costeras.

Las variaciones en las precipitaciones también pueden provocar aumentos de las inundaciones en muchas áreas y sequías en otras. Las sequías contribuirían, a su vez, al aumento de la desertificación, a la pérdida de producción agrícola y al aumento de hambrunas.

Entre principios de los años setenta y mediados de los noventa el Sahel Africano (al sur del desierto del Sahara) experimentó uno de los más dramáticos cambios climáticos a largo plazo, nunca vistos en el siglo XX, la precipitación decrecía por una tasa superior al 20%. Este proceso fue asociado a una serie de sequías muy severas, principalmente a principios de las décadas de 1970 y 1980, que ocasionó la muerte de cientos de miles de personas y millones de animales.

Desde principios de la década de 1970 los especialistas discuten la causa de la desertificación. Las primeras teorías señalaban que la causa de la degradación de la tierra y la desertificación eran el pastoreo excesivo y el uso inapropiado del suelo. Sin embargo, aunque la degradación de la tierra y la sobreexplotación de recursos fue un problema en algunas zonas, las evidencias eran insuficientes para apoyar esta idea. En la actualidad, los especialistas consideran establecido que la degradación y desertificación de la tierra en el siglo XX, en la zona saheliana fue motivada por la variabilidad del clima a largo plazo y no por el abuso de la tierra hecho por los hombres y animales. Estos cambios causaron el aumento de la temperatura de la tierra.

Esta información adquiere especial importancia si tomamos en cuenta que los principales responsables del calentamiento global son los países más desarrollados, y que generan consecuencias muy graves sobre otros países que muy poco tienen que ver con las causas del calentamiento actual del planeta.

El incremento de la humedad y de la temperatura en ambientes subtropicales aumenta la incidencia de numerosas enfermedades infecciosas transmitidas por mosquitos y otros organismos, y el aumento de la temperatura de las aguas tropicales hará cada vez más frecuentes e intensas las tormentas tropicales y los huracanes que podrían afectar profundamente a numerosas sociedades.

A

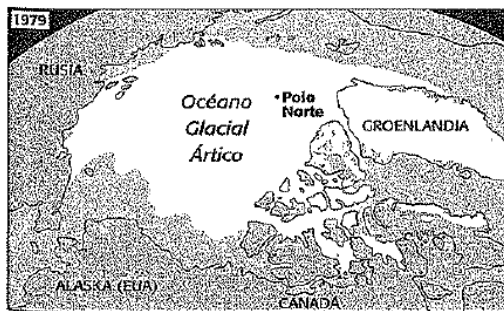
ACTIVIDADES

Lectura y análisis de gráficos

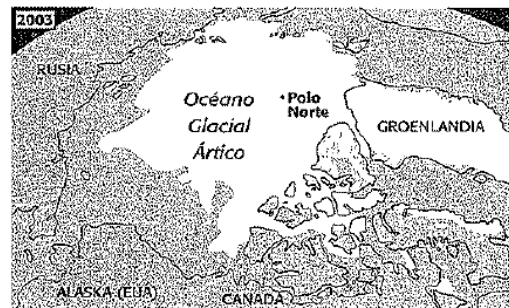
1. Observen el gráfico de la página anterior y respondan:

- ¿En qué año las dos variables demuestran un incremento notorio? ¿Por qué?
- ¿Coincide esa situación con la que explican esta sección y las páginas anteriores sobre el calentamiento global?

2. Ubiquen en un planisferio el desierto de El Sahel.



Mapas comparativos hechos a partir de imágenes satelitales mostrando la disminución del hielo del Ártico entre 1979 y 2003. Según los científicos, de persistir dicho derretimiento desaparecería totalmente el hielo del océano Ártico en pocas décadas.



85

GUÍA DE ACTIVIDADES N°23.

Tema: El amor líquido: la fragilidad de los nuevos vínculos en la posmodernidad.

Objetivos:

- > Comprender el concepto de amor líquido.

- > Conocer y comprender las consecuencias y los riesgos de los vínculos frágiles desde la Sociología.

Capacidades: Comprensión lectora. Pensamiento creativo y crítico. Compromiso y responsabilidad. Trabajo con otros.

Consignas:

1. **Realiza** una lectura global del material de lectura y **responde:**
 - a) **Busca** el significado de las palabras resaltadas.
 - b) **Elabora** una definición de amor líquido.
 - c) ¿Qué relación existe entre el amor líquido y la cultura individualista?
 - d) ¿Por qué el amor líquido cosifica a las personas para el autor?

Amor líquido: la **mercantilización** del amor en el siglo XXI

¿Por qué las relaciones sentimentales parecen tener fecha de **caducidad** en nuestro tiempo? Para el sociólogo polaco Zygmunt Bauman el amor líquido es la filosofía romántica imperante de nuestra época cuya característica fundamental es la fragilidad de las relaciones sentimentales.

Amor líquido: definiendo el concepto

Es propio de la sociedad de la información y el consumo en que nos encontramos. **Las personas dan más valor a la experiencia presente, a la libertad sin ningún tipo de ataduras**, al consumo puntual y poco responsable y a la satisfacción inmediata de las necesidades corporales e intelectuales. Todo aquello que no cumple con el requisito de la inmediatez, del “usar y tirar”, es desechado.

El amor líquido, pues, hace referencia a la fragilidad de los vínculos sentimentales, alude a la necesidad de no establecer raíces emocionales profundas con las personas con que nos cruzamos en la vida, a fin de permanecer desvinculados emocionalmente y así poder encajar en un entorno en constante **mutación**. Sin embargo, el amor líquido no solo refiere a nuestras relaciones con los demás, sino también a nuestra relación con nosotros mismos, pues Bauman considera que vivimos en una cultura que destaca por la “liquidez del amor propio” de los individuos.

Amor líquido en la cultura individualista

La cultura occidental, en muchos casos, no nos impele a crear vínculos de confianza a largo plazo, y muchas personas tienen serias dificultades para sentirse acompañadas y queridas. Esta tendencia a no crear relaciones duraderas se explica por **la gran responsabilidad y trascendencia que ello supondría, un “escollo” que no estamos motivados a asumir**.

También puede deberse al miedo de sentirnos defraudados o heridos. El **miedo al amor o filofobia** suele paralizarnos y rehuir todo lo que nos suene a compromiso, imposibilitando que creamos relaciones sólidas y profundas.

Conexión líquida versus amor a largo plazo

Zygmunt Bauman desarrolla en sus múltiples ensayos varias teorías y reflexiones sobre el amor en nuestra época. Hoy en día, asevera, **las relaciones amorosas se basan más en la atracción física que en una conexión profunda a un nivel más personal**. Son relaciones marcadas por el individualismo de ambos miembros, en que el contacto es efímero, y esto es sabido de antemano,

cosa que aumenta su condición de relación esporádica y superficial. Un amor que nace para ser consumido y consumado, pero nunca para ser **sublimado**.

La idea de amor líquido de Bauman pone en el punto de mira el individualismo de nuestras sociedades, la constante búsqueda de la satisfacción inmediata de nuestros deseos, las experiencias de usar y tirar y la mercantilización de las relaciones personales. De ahí aparece la noción de amor líquido, en el sí de una sociedad que no quiere mostrar emociones fuertes y duraderas, sino que prefiere ir saltando de flor en flor al acecho de placeres fugaces y **anodinos**. Es el *modo multitarea* aplicado al mundo de las relaciones de pareja.

El mundo virtual y su influencia en el surgimiento del amor efímero

Tal vez la aparición de las **redes sociales** y las nuevas tecnologías haya tenido un papel a la hora de consolidar esta tendencia que sufren muchas personas. Vivimos en un mundo en constante cambio, donde lo virtual y lo real se confunden con pasmosa facilidad.

A veces esto puede desesperar a las personas más sensibles, porque el alto ritmo de vida dificulta enormemente que podamos **conectar con otras personas a un nivel emocional**.

Valores mercantiles, amores mercantiles

Si mantenemos relaciones con fecha de caducidad es porque la sociedad nos empuja a ello, a tener cada vez vínculos más débiles y flexibles, a echar pocas raíces allá donde vayamos. Así nos educan, así somos. A los niños les enseñamos que pueden disponer de juguetes y **gadgets** tecnológicos si aprueban el siguiente examen, y los vamos introduciendo en una cultura mercantil donde uno solo debe sentirse motivado por las recompensas que vaya obteniendo a cambio de su trabajo, anulando así las **motivaciones intrínsecas** y los gustos genuinos de cada persona.

Esto promueve la sensación de que no solo los objetos sino también las personas son consumibles, y por tanto se objetiviza a las potenciales parejas. **Esa persona que nos atrae** no es más que un trozo de carne que debe ser degustado, y no es necesario que nos preocupemos por sus anhelos, preocupaciones, necesidades, gustos...

El amor líquido y la **cosificación**

Otro de los grandes pilares en el que sostiene el amor líquido es la cosificación de las personas. Es decir, la tendencia a percibir y valorar a las personas como objetos, cosas. Medios, a fin de cuentas, para conseguir un fin: el placer físico, la aceptación social de otros, etc.

El amor líquido se vehicularía a través de la cosificación porque esta da la oportunidad de crear relaciones ampliamente desechables. Por lo tanto, la flexibilidad a la hora de relacionarnos con otras personas iría a la par con la falta de empatía hacia estas.

BIBLIOGRAFÍA CONSULTADA.

- > Bauman, Z., Rosenberg, M., & Arrambide, J. (2005). Amor líquido. FCE-Fondo de Cultura Económica.
- > Borrilli, F. (2021). Tribus urbanas en su nueva era. Revista Ñ. Disponible en: https://www.clarin.com/revista-enie/ideas/tribus-urbanas-nueva_0_NELp8l4Jz.html
- > Casola, N. et alter (2017). Construcción de ciudadanía III. Santillana en línea. Buenos Aires.
- > Falicov, E., & Lifszyc, S. (2006). Sociología. Buenos Aires: Aique.
- > Giddens, A., & Sutton, P. W. (2015). Conceptos esenciales de Sociología. Alianza editorial.
- > González, V. (Coord.). (2018). Guía de estudios Sociología C. Educación Adultos 2000. Buenos Aires Ciudad.
- > Mills, C. W., Germani, G., & Torner, F. M. (1961). La imaginación sociológica (Vol. 2). México: Fondo de Cultura Económica.
- > Recalde, H. (2017) Sociología. Buenos Aires: Aula Taller.
- > Sánchez, M. (2020). Los medios digitales de comunicación adquieren mayor protagonismo como agentes de socialización, más allá de la familia o la escuela. Revista Mente y ciencia. Disponible en: <https://www.menteyciencia.com/agentes-de-socializacion-mas-alla-de-familia-y-escuela/#:~:text=Los%20medios%20digitales%20de%20comunicaci%C3%B3n,la%20familia%20o%20la%20escuela.&text=Los%20agentes%20de%20socializaci%C3%B3n%20se,dentro%20de%20un%20contexto%20social>.
- > Vázquez De Fernández, S. (2011). Ciencias Sociales para pensar. Buenos Aires: Kapelusz.