



EL CAMPO Y LA CIUDAD:



Seguramente alguna vez fuiste al campo o lo conoces a través de videos o películas. El campo tiene algunas características particulares que lo distinguen de la ciudad. En él las casas suelen estar distanciadas y no hay mucha cantidad. No hay tantas tiendas o negocios y tampoco hay tantos medios de transporte. La gente cultiva alimentos para su consumo y para venderlos. El cultivo de los suelos y la actividad ganadera o de crianza de animales, son las actividades principales. Para ello labran y trabajan la tierra, siembran y cosechan distintos alimentos. También es común la crianza de animales como caballos, vacas, ovejas, gallinas, entre otros. Al espacio del campo lo llamamos espacio *rural*.

En cambio, en la Ciudad hay muchas casas que están más juntas unas de otras y también hay grandes edificios. Hay más casas de comercio o centros comerciales. También en los alrededores suelen haber fábricas. En las calles hay semáforos y es común ver muchos carteles y señales de tránsito. También hay más autos y medios de transporte. En algunas ciudades además de colectivos hay trenes y subterráneos. Una de las actividades principales de la ciudad es el comercio. A la zona de la ciudad también la llamamos espacio *urbano*.

W	R	C	A	S	C	U	C	O	R
S	C	A	M	P	E	S	I	N	O
E	L	M	T	O	V	I	U	O	I
T	A	P	D	R	S	O	D	R	C
O	R	O	N	O	N	J	A	N	I
R	U	S	T	F	B	E	D	P	F
U	R	B	A	N	O	S	A	N	I
T	R	A	C	T	O	R	N	L	D
S	C	A	B	A	L	L	O	R	E

¿Qué es la rima?

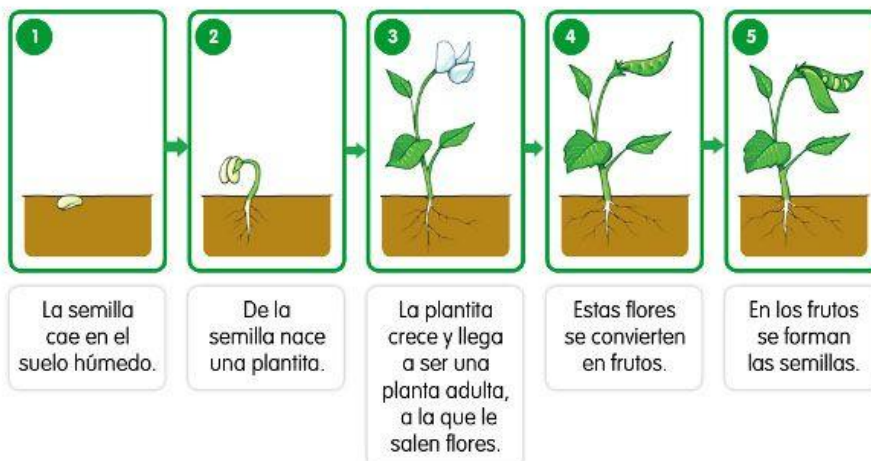


¿Te diste cuenta que en las poesías hay palabras que suenan parecido? Por ejemplo **animales** y **corrales**.

Cuando pasa esto al final de los versos decimos que hay **rima**. Dos palabras que riman, son dos palabras que suenan parecido.

La **rima** le da a la poesía cierta musicalidad que hace que sea más llamativa y agradable.

Ciclo de vida de las plantas



EL CAMPO DE MI SUEÑOS



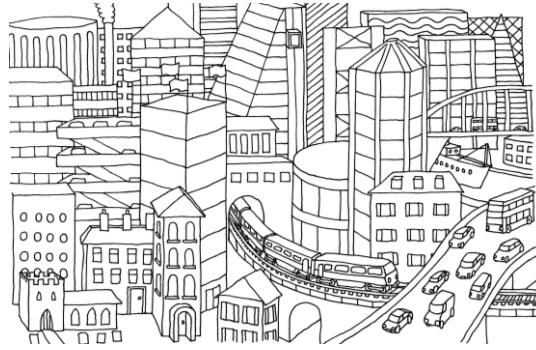
Soñé con un campo grande
lleno de verdes praderas
florece en primavera
y en otoño un sol dorado
iluminaba el sembrado
y sus largas carreteras.

Soñé también con variados
y bonitos animales,
algunos en sus corrales,
otros estaban pastando;
muchos iban volando
sobre bosques y trigales.

Habían casas tranquilas
donde vivían señores,
jeran los trabajadores
que aquellos campos cuidaban!
Los recorrían y regaban:
oficio de labradores.

(Margarita Torres)

MI CIUDAD:



En la ciudad donde vivo
hay muchas calles que tienen
autos que van y vienen
personas que vienen y van.

Hay carteles luminosos
que a los rostros iluminan,
y un semáforo en cada esquina
da las señales gustoso.

Si caminas por sus veredas
negocios, tiendas y mercados
encontrarás por todos lados
para comprar lo que quieras.

También verás autopistas,
avenidas y diagonales,
y muchas sendas peatonales,
para personas con prisa.

(Por Margarita Torres)

ANIMALES - SEMÁFORO - AUTOPISTA - CAMPESINO - EDIFICIOS - TRACTOR

PLANTACIÓN - GRANERO - CABALLO - SHOPING

LA POESÍA:



La poesía es un género literario muy particular. Está escrito en forma de verso. En ellos busca expresar la belleza por medio de palabras. Transmite sentimientos y genera emociones en el lector. Las poesías están formadas de:

- ✓ Verso: Los versos son cada uno de los renglones o las líneas que conforman el escrito.
- ✓ Estrofa: Está formada por un conjunto de versos. En una poesía pueden haber una o varias estrofas.

- **PLANTAS ANUALES:** Las plantas anuales son aquellas que viven solamente una temporada, es decir, un año. Crecen rápidamente y tienen una duración muy corta. La mayoría nacen, crecen y florecen durante la primavera y verano. Se deben volver a plantar todos los años.
- **PLANTAS BIANUALES:** Como su nombre lo indica, las plantas bianuales son las que viven en un período de dos temporadas, o dos años, desde que se siembran hasta que florecen. En la primera temporada se produce el crecimiento y en la segunda aparecen las flores y los frutos.
- **PLANTAS PERENNES:** Estas plantas florecen y producen semillas en un momento específico. No hace falta sembrarlas. Vive durante más de dos años.

Plantas anuales: maíz, lechuga, coliflor, sandía, melón, tomate, etc.

Plantas bianuales: cebolla, zanahoria, remolacha, etc.

Plantas perennes: espárragos, limón, frutilla, etc.



SOY UN MAÍZ, Y DESDE QUE ME PLANTAN HASTA QUE ME COSECHAN, VIVO SÓLO UNA TEMPORADA. POR ESO ME DEBEN PLANTAR TODOS LOS AÑOS.

ES POR ESO QUE SEGÚN MI DURACIÓN SOY UNA PLANTA.....



SOY UN..... Y COMO LA CEBOLLA, LA REMOLACHA Y OTRAS HORTALIZAS Y PLANTAS, VIVO DURANTE DOS TEMPORADAS. DESDE QUE VOY CRECIENDO HASTA QUE APAREZCO PASAN DOS TEMPORADAS. ME TIENEN QUE SEMBRAR CADA DOS AÑOS.

SOY UNA PLANTA.....



HOLA SOY UN.....

LA PLANTA EN LA QUE YO CREZCO NO NECESITA VOLVER SEMBRARSE, YA QUE DURA MUCHOS AÑOS. POR ESO DICEN QUE SE TRATA DE UNA PLANTA.....

- Las plantas perennes viven durante dos temporadas _____
- Algunas plantas viven una temporadas y necesitan ser plantadas nuevamente. Se llaman plantas anuales. _____
- Cuando las plantas no necesitan ser plantadas por más de dos años se le llaman plantas perennes _____
- Las plantas anuales desde que crecen hasta que florecen y dan frutos pasa una temporada.
- Desde que se siembran hasta que se produce el crecimiento y dan fruto, las plantas bianuales demoran dos temporadas. _____