

A) LOS CLIMAS EN ARGENTINA

A partir de las variaciones de los elementos climáticos, en especial de la temperatura y las precipitaciones, y de su distribución espacial, se establecen categorías climáticas (climas) y regiones climáticas (donde tiene influencia ese clima).

En general, según la **temperatura**, se distinguen áreas de *climas cálidos* (con temperaturas más de 18 °C), *climas templados* (con temperaturas entre 12 ° y 18 °C) y *climas fríos* (inferiores a 12 °C).

De acuerdo con la cantidad de las **precipitaciones**, se reconocen *climas húmedos* (con más de 800 mm anuales de precipitaciones), *climas semihúmedos* (con precipitaciones entre 400 a 800mm) y *climas áridos* (con menos de 400 mm).

CLASIFICACION DE LOS CLIMAS

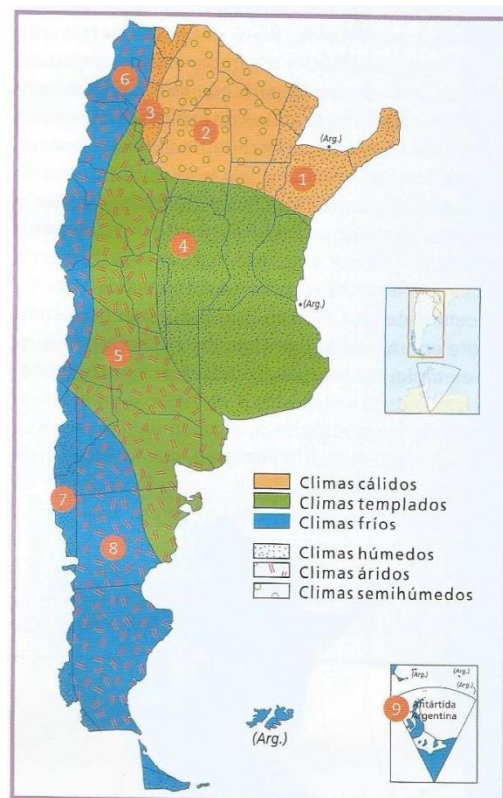
- ✓ Cálido húmedo: Se extiende por el norte de la Mesopotamia y el este de la llanura Chaqueña. Los promedios de temperatura anual son elevados: superan los 20 °C, con pequeñas variaciones a lo largo del año. Las lluvias son mayores a los 1.000 mm anuales y se distribuyen a lo largo de todo el año. Predominan los vientos del norte y del nordeste, cálidos y húmedos, provenientes del anticiclón del Atlántico Sur.
- ✓ Cálido semihúmedo: Se ubica en el centro y oeste de la llanura Chaqueña. Se caracteriza porque las temperaturas medias anuales superan también los 20 °C, pero presenta amplitudes térmicas anuales y diarias crecientes hacia el oeste. Las precipitaciones oscilan entre 600 y 1.000 mm anuales, disminuyen de este a oeste y se concentran en el verano.
- ✓ Cálido árido: Coincide con el área de las sierras Subandinas y de la Cordillera Oriental. La influencia del relieve es notoria en la distribución de las temperaturas y las lluvias. Debido a la altura, los registros promedio de temperatura oscilan entre 12° y 18°C. Las precipitaciones son de tipo orográficas con máximas en verano, las precipitaciones son menor a 600 mm.
- ✓ Templado húmedo: Se desarrolla en el centro-este del país, en la llanura Pampeana y en el sur de la Mesopotamia. Las temperaturas medias anuales son inferiores a 20 °C. La amplitud térmica es moderada, pero aumenta hacia el oeste a medida que disminuye la humedad, por efecto de la continentalidad. El monto anual de precipitaciones va desde

1.200 mm en su extremo nordeste hasta 500 mm en el extremo sudoeste, donde la estación seca es muy marcada. Debido a estas características climáticas, se suele distinguir una Pampa húmeda al este y una Pampa seca al sudoeste.

✓ Templado árido: Se extiende por el centro del país, en las sierras Pampeanas y el norte de la Patagonia extraandina. Las temperaturas medias oscilan entre 14 °C y 18 °C. La amplitud térmica anual y diaria es alta. Las precipitaciones son inferiores a 600 mm anuales; en algunas zonas, incluso son inferiores a 200 mm anuales. En la zona de las sierras, las precipitaciones se concentran en los meses de verano y se producen de manera torrencial.

✓ Frio árido: Las temperaturas medias son inferiores a los 12 °C. La amplitud térmica es muy marcada por la falta de humedad en la atmósfera, especialmente durante el día. Las precipitaciones son escasas (de menos de 200 mm anuales). El clima árido se extiende a los valles de la zona.

✓ Frío húmedo: Se encuentra a lo largo de los Andes Patagónico-fueguinos. Presenta temperaturas medias anuales entre 6 °C y 8 °C, influenciadas por la altura. Las precipitaciones son superiores a 600 mm anuales y dependen de las formas y de la altura de las montañas. Las laderas expuestas a los vientos húmedos del oeste son las que reciben mayor cantidad de ellas. Gran parte de las precipitaciones cae en forma nívea y se concentra en invierno. Al norte de Neuquén se registran los máximos de precipitaciones, donde alcanzan los 1.500 mm anuales.



ACTIVIDAD

1-Elabore un cuadro que sintetice las características de cada clima, teniendo en cuenta la temperatura, precipitación y localización en el país.

Climas	Temperatura	Precipitación
Cálido –húmedo		
Cálido –semihúmedo		
Cálido -húmedo serrano		
Templado- húmedo		
Templado-árido		
Frío- árido		
Frío- semiárido		
Frío- húmedo		

2-Pinte en un mapa los climas de Argentina.

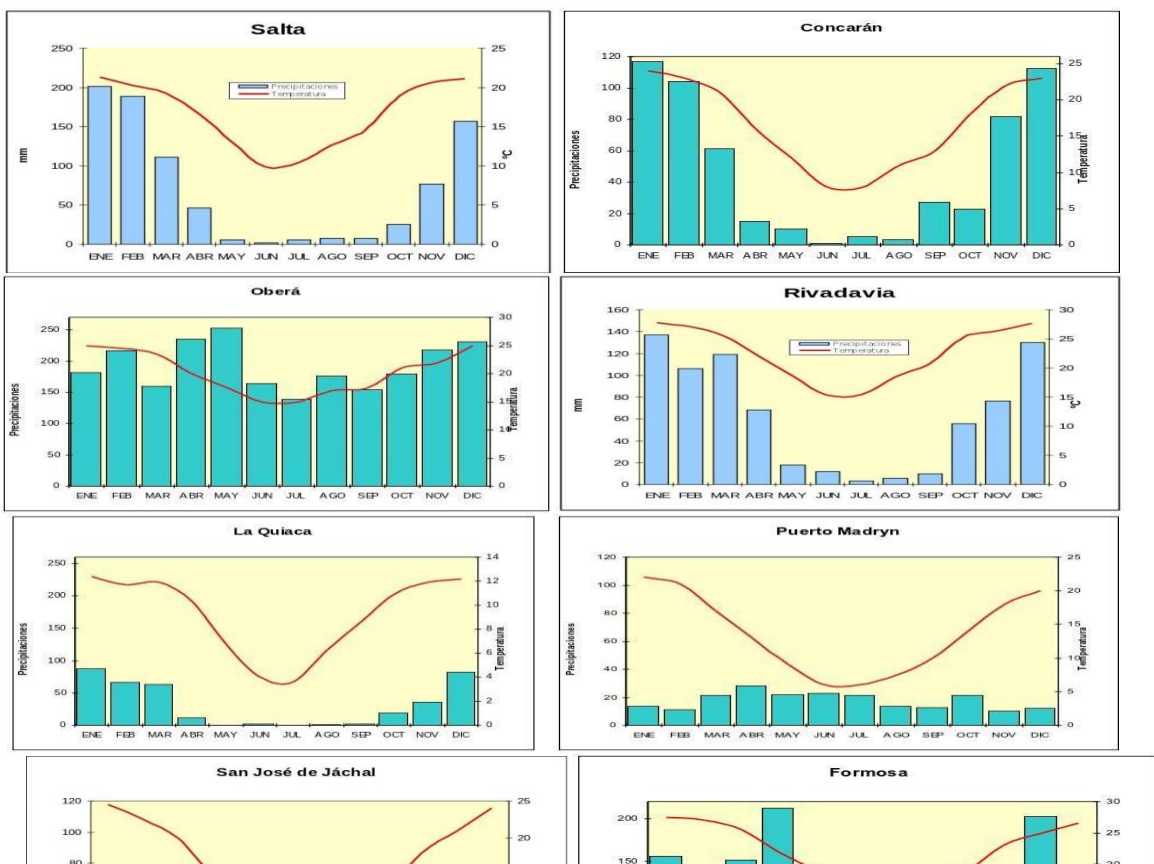
3-Analice los siguientes climogramas

a-¿Cuáles son los meses en los que se registra mayor y menor temperatura?

b-¿Cuáles son los meses en los que se registra mayor y menor precipitación?

4-En un mapa de Argentina ubique los siguientes climogramas

5-Existe una relación entre el mapa de clima y climogramas



B) CUENCAS HIDROGRÁFICAS

DISTRIBUCIÓN DEL AGUA

El planeta Tierra tiene una superficie predominantemente cubierta por agua, en especial salada (97,5%), ya que más del 70% corresponde a mares y océanos. Apenas el restante 2,5% corresponde a agua dulce; y, del total de agua dulce, casi el 79% se encuentra en forma de hielo permanente en los hielos polares y glaciares, de modo tal que no se halla disponible para su uso inmediato. Del resto del porcentaje que se encuentra en estado líquido, el 20% se localiza en acuíferos de acceso restringido (dado su nivel de profundidad, a veces incluso mayor a los 2.000 metros bajo el nivel del mar). Por tanto, únicamente el 1% de los recursos hídricos es agua dulce superficial de fácil acceso (ríos, arroyos lagunas y lagos), lo que significa tan solo el 0,025% del agua del planeta.

El agua existe en la Tierra en tres estados: sólido (hielo, nieve), líquido y gaseoso (vapor de agua); y en constante cambio, conformando lo que se conoce con el nombre de ciclo hidrológico o del agua.

DISTRIBUCIÓN DEL AGUA EN ARGENTINA

Las aguas que escurren por el territorio argentino conforman una serie de cuencas que integran las aguas superficiales de ríos, arroyos, lagos y lagunas y aguas subterráneas. Estas cuencas se distribuyen de manera desigual, ya que los caudales superficiales solo se concentran solo en un tercio del territorio.

Los recursos hídricos se organizan en **cuencas hidrográficas**, como se denomina a la superficie recorrida por un río principal y sus afluentes, que son cursos de aguas secundarios que desembocan en el río principal.

Existen tres tipos de cuencas:

- **Exorreicas:** drenan sus aguas al mar o al océano. Un ejemplo es la cuenca del Plata.
- **Endorreicas:** desembocan en lagos, lagunas o salares que no tienen comunicación salida fluvial al mar. Por ejemplo, la cuenca del río Desaguadero.
- **Arreicas:** las aguas se evaporan o se filtran en el terreno antes de encauzarse en una red de drenaje. Los arroyos, aguadas y cañadones de la meseta central

patagónica pertenecen a este tipo, ya que no desaguan en ningún río u otro cuerpo hidrográfico de importancia.

Si tenemos en cuenta hacia donde desembocan las cuencas, se pueden reconocer **dos vertientes**: la **atlántica** y la **pacífica**. La mayoría de los ríos del territorio argentino pertenecen a la vertiente atlántica, mientras que algunos ríos patagónicos pertenecen a la vertiente pacífica.

PARTES DE UNA CUENCA HIDROGRAFICA

Naciente: Lugar donde se origina el río.

Cauce: Zona por donde se desplaza el río.

Curso: Recorrido de un río desde su nacimiento hasta su desembocadura.

-Curso superior: Se encuentra generalmente en zonas montañosas y se caracteriza por su pendiente pronunciada, la presencia de saltos y cataratas, el rápido desplazamiento de las aguas y la gran erosión que provocan.

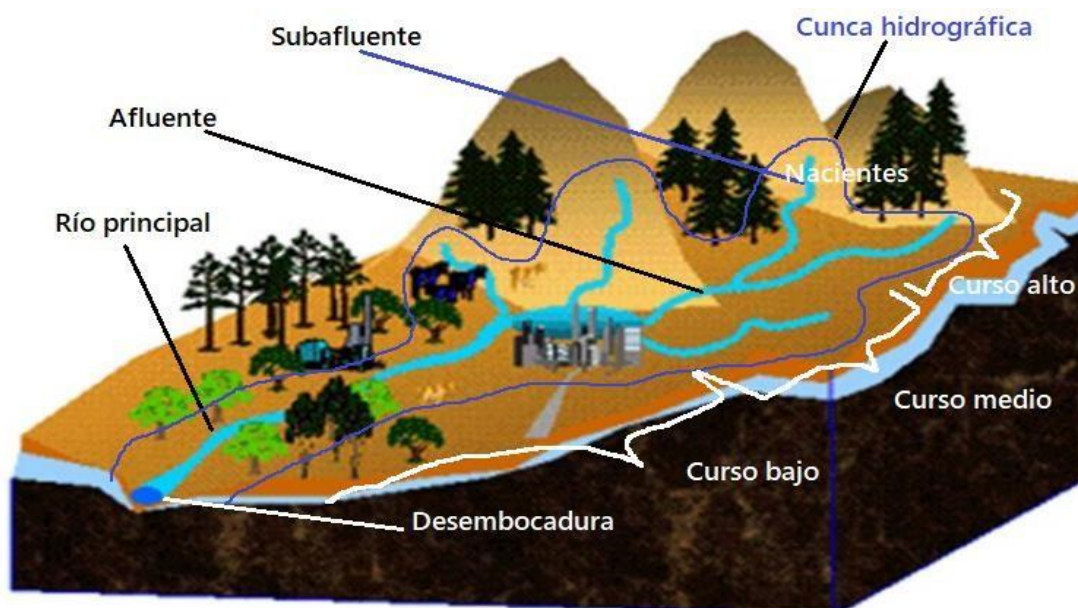
-Curso medio: Se ubica en terrenos de menor pendiente, la velocidad del agua se hace más lenta y transporta los sedimentos que recoge a su paso.

-Curso inferior: Se desarrolla en terrenos llanos o de escasa pendiente, su desplazamiento es lento, con presencia de meandros y genera depósitos de sedimentos.

Afluente: Río secundario que vierte sus aguas en un río de mayor caudal, principal o colector.

Subafluente: afluente del afluente.

Desembocadura: Lugar donde las aguas un río vierte sus aguas al mar, lago u otro río.



RIOS ARGENTINOS DE CUENCA EXORREINCA, ENDORREICA Y ARREICA

Ríos de vertiente atlántica exorreica: Esta vertiente comprende los sistemas de la Cuenca del Plata, los ríos serranos bonaerenses (como el Quequén Grande), el río Colorado y la mayoría de los ríos patagónicos (como el Negro, el Chubut y el Deseado). La mayoría de los ríos de la vertiente atlántica se alimentan de los excedentes de agua provenientes de los Andes y desembocan en el océano, luego de atravesar extensas áreas. Unos pocos tienen sus nacientes en otros ámbitos, como es el caso de los ríos del sur bonaerense, que se originan en los sistemas serranos de Tandilia y Ventania.

Ríos de vertiente pacífica exorreica: las cuencas de vertiente pacífica ocupan superficies muy reducidas en los Andes Patagónicos y representan algo más del 3% de los caudales generales del país. Se trata por lo general de ríos cortos y torrentosos, que se alimentan de precipitaciones invernales y de la fusión de las nieves en primavera-verano. Entre los ríos de esta vertiente se destacan el Futaleufú, que posee los mayores caudales.

Ríos de cuencas cerradas o endorreica: Estas cuencas, incluyen el sistema de la Puna, parte de las Sierras Pampeanas de la laguna Mar Chiquita, el río Desaguadero y una serie de cuencas situadas en la meseta Patagónica, entre otras.

Los ríos de esta cuenca tienen caudales muy reducidos representan solo el 1% del total, aunque son de vital importancia dada la aridez por la que atraviesan.

Zonas arreicas: son aquellas zonas donde no se definen cursos fluviales, debido a la falta de agua o a la presencia de suelos muy permeables. También comprende aquellas zonas que por su escasa pendiente, no se establece una clara red fluvial.

Las zonas arreicas se localizan sobre todo en la provincia de La Pampa y este de la provincia de Buenos Aires, en el centro-oeste de la provincia del Chaco y el norte de la provincia de Santa Cruz (entre los ríos Deseados y Chico).



1-Límite del lecho y subsuelo
 2-Límite exterior del Río de la Plata
 3-Límite lateral marítimo argentino-uruguayo

CUENCA DEL RIO DESAGUADERO (endorreica)

La cuenca del río Desaguadero abarca los territorios de las provincias de La Rioja, San Juan, Mendoza y La Pampa. Se ubica en una de las zonas más áridas del país, donde las precipitaciones alcanzan los 300 mm anuales, con excepción de la zona cordillerana, donde se producen nevadas que alcanzan el equivalente a 800 mm anuales.

El régimen de los ríos que componen la cuenca es nival y alcanza su mayor caudal en los meses de primavera y verano. La utilización de sus aguas para el riego en los oasis de cultivo implica una reducción notable en la cantidad de agua transportada. El río principal recibe distintos nombres a lo largo de su recorrido de norte a sur: Jagüe, Vinchina, Bermejo, Desaguadero, Salado, Chadileuvú y Curacó. Nace en la Cordillera Frontal, en el cerro Bonete (6.872 metros sobre el nivel del mar), y se alimenta de los deshielos. Atraviesa la precordillera y se infiltra en los sedimentos de su cauce, dando origen a oasis de cultivo. Este río abastece de agua potable a los poblados de

Vinchina, Villa Castelli y Villa Unión, que no superan los 2.000 habitantes cada uno.

En el límite entre La Rioja y San Juan recibe el aporte esporádico de algunos afluentes, como el Guandacol o de la Troya. A partir de aquí recibe el nombre de Bermejo y sigue su curso sudeste por la provincia de San Juan.

Atraviesa una zona desértica, rodeada por médanos y arenales que dificultan el drenaje del agua cuando se produce la creciente, y desemboca en el sistema de lagunas Guana-cache, en las que ya no hay agua debido al creciente uso de este recurso para el riego. El fin de las lagunas hizo que terminaran también las actividades que allí se realizaban, como la pesca y la recolección de totoras para hacer cestería. A su vez, esto generó el despoblamiento de los asentamientos aledaños.

A partir de este lugar, el río recibe el nombre de Desaguadero. En la actualidad, presenta un cauce de 60 metros de ancho, aunque temporariamente fluye un hilo de agua. En la provincia de Mendoza, recibe el aporte del río Tunuyán, Diamante y Atuel, y adquiere mayor caudal. Allí toma el nombre de río Salado, y sigue su curso hacia el sur. En La Pampa, el río termina su recorrido en las lagunas y no llega al río Colorado.

Por esta razón, se considera al sistema Desaguadero como una cuenca endorreica, modificada notablemente por la acción de los seres humanos

Cuenca del Desaguadero

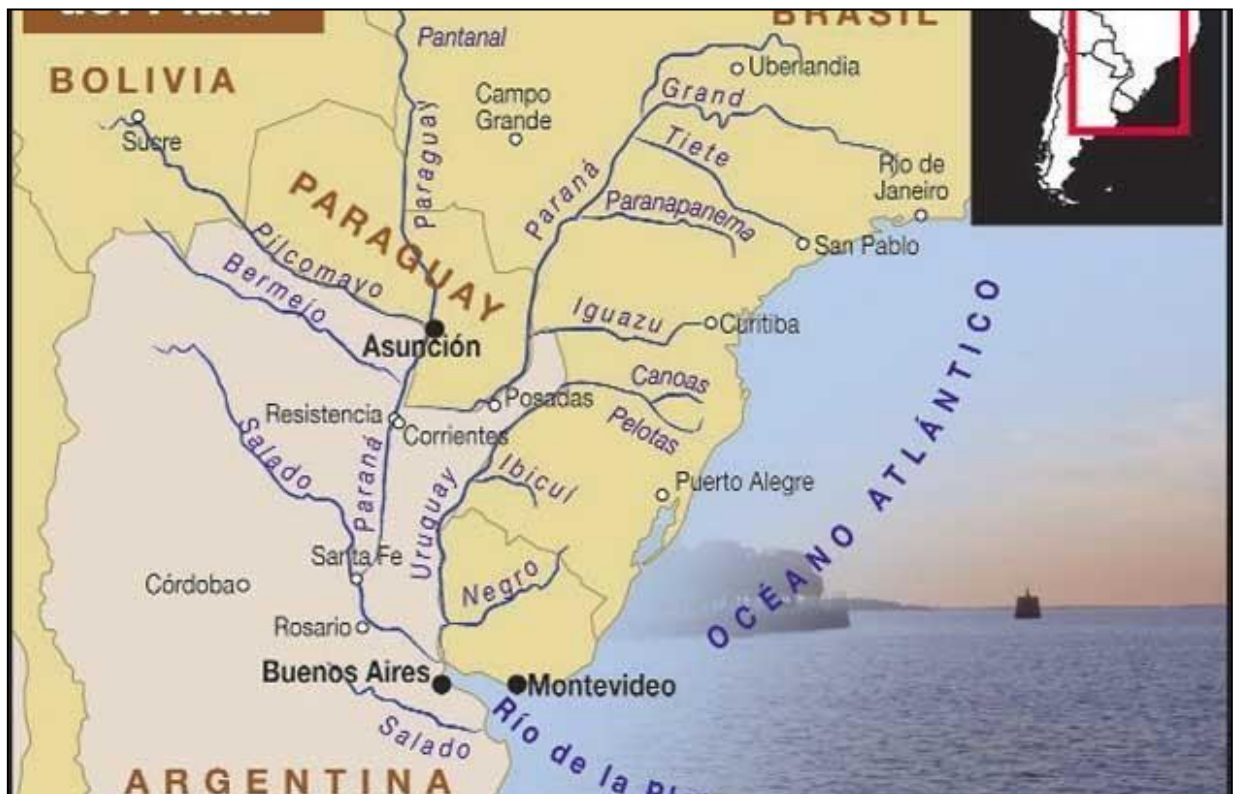


CUENCA DEL RIO DE LA PLATA (exorreica)

La cuenca del Plata tiene una superficie de 3.200.000 km² que se distribuyen a lo largo de los territorios del Brasil, el Paraguay, Bolivia, el Uruguay y la Argentina. Por su dimensión y las potencialidades de aprovechamiento, es una de las cuencas más importantes del mundo. Además, es una de las más grandes reservas de agua dulce. La gran cobertura vegetal (selvas, bosques y pastizales) que se desarrolla en toda esa región cumple la función vital de absorber el dióxido de carbono y producir el oxígeno necesario para neutralizar las emisiones de gases que contaminan el aire, convirtiendo el área en un "pulmón" para el planeta.

Esta cuenca, que abarca las subcuencas de los ríos Paraná, Paraguay y Uruguay, desemboca en el Río de la Plata, y de allí al océano Atlántico, por lo que se trata de una cuenca exorreica .

Estos ríos son aprovechados para el abastecimiento de la población, como vía de transporte y para la generación de energía eléctrica. Actualmente, la represa de Yacyretá (explotada por el Brasil y la Argentina) y la de Salto Grande (compartida con el



Uruguay) producen, aproximadamente, el 40% de la energía consumida en nuestro país.

AGUA SUBTERRÁNEA: EL SISTEMA ACUÍFERO GUARANÍ

Un acuífero consiste en un depósito de agua subterránea que se forma cuando el agua de lluvia es absorbida por el suelo y rellena los poros existentes entre la arena, arcilla, grava o piedras del subsuelo, donde finalmente se almacena al encontrarse con una capa impermeable.

El Sistema Acuífero Guaraní (SAG) es uno de los reservorios de agua subterránea dulce (y en menor medida, salada) más importante en el mundo. Se encuentra emplazado por debajo del territorio que ocupan cuatro países y abarca un área aproximada de 1.200.000 km² distribuida de la siguiente manera: Argentina, 225.500 km²; Brasil, 840.000 km²; Paraguay, 71.700 km², y Uruguay, 58.500 km².

Tiene un potencial hídrico del orden de 40.000 km³ lo que significa un volumen suficiente para abastecer a la población mundial (6.000 millones) durante unos 200 años, a una tasa de 100 litros/día por habitante. Las profundidades varían entre los 50 y 1.500 m, y las aguas alcanzan valores máximos entre 50 y 60 °C (a mayor profundidad, mayor temperatura). En varias zonas existen fenómenos de surgencia natural (cuando el agua aflora a la superficie).



ACTIVIDAD

- 1- ¿Cómo se distribuye el agua en nuestro planeta?2- ¿Por qué es tan importante cuidar el agua?
- 3- Explique el ciclo hidrológico
- 4- ¿Qué es una cuenca hidrográfica?
- 5- Complete con las partes de la cuenca hidrográfica y explique sus partes.
- 6- Explique los tipos de cuencas que existen y mencione ejemplos en Argentina.
- 7- Explique los tipos de vertientes y mencione ejemplos de ríos.
- 8- a-¿Qué provincias abarca la cuenca del Desaguadero?
b- ¿Qué importancia presenta para la región?
c- ¿Qué tipo de cuenca hidrográfica es? Justifique

9-a-¿Qué es un acuífero?

b- ¿Cuál es el acuífero más importante del país?

c- ¿Qué importancia tiene?



C) ECORREGIONES

Sobre la base de las características climáticas (principalmente la temperatura y las precipitaciones) y flora y fauna adaptadas a esas condiciones naturales, esto se denomina **bioma**.

Ecorregión: es una unidad biogeográfica que se distingue por tener un ecosistema característico en el que interactúan ecológicamente sus integrantes garantizando la subsistencia a largo plazo. Llamada también región ecológica, la ecorregión tiene un clima, suelo, ecología, fauna, flora y geomorfología con un carácter único y diferente.

Argentina posee 18 regiones naturales o ecorregiones. 5 de ellas son exclusivas o semi exclusivas. Esto la convierte en uno de los países con mayor diversidad biogeográfica del mundo.

1-Altos Andes

14.300.000 hectáreas que se extienden desde la frontera con Bolivia hasta el norte de Neuquén, las cumbres cordilleranas soportan un clima extremadamente árido, frío y de feroces vientos. Las especies más características de su flora son las estepas de iros y coirones (pastos de hojas dura y punzante) que se encuentran en los faldeos de pendiente suave. La vegetación se va empobreciendo montaña arriba, hasta desaparecer en las rocas. Sin embargo, asombrosos verdes sorprenden en aquellos valles y hondonadas en donde se junta el agua de deshielo. El chinchillón, el zorro colorado y el cóndor son algunos representantes de la fauna que habitan esta región.

2-Puna

Sus 3.800 m de altitud promedio la convierte en la segunda altiplanicie de la Tierra detrás del Tibet. Desde Jujuy hasta el norte de San Juan se extienden sus 8.640.000 hectáreas salpicadas de salinas y lagunas salobres de escasa profundidad. Una gran cantidad de aves acuáticas se congregan en estos espejos, entre las que se destacan 3 especies de flamenco. La vegetación típica de la región está compuesta por una estepa de arbustos bajos dominada por tolas y tolillas, en la que se pueden ver vicuñas y suris. En las laderas y quebradas, zonas con mayor humedad, se encuentra la queñoa, el único árbol puneño.

3-Monte de Sierras y Bolsones

Sus 11.710.000 hectáreas se extienden paralelamente a la Cordillera de los Andes, desde Jujuy hasta el norte de Mendoza. Es una estepa arbustiva tendida sobre valles intermontanos, bolsones y laderas serranas. Pese a que recibe escasas precipitaciones (hasta 200 mm anuales), en aquellas zonas con agua subterránea prosperan algunas especies arbóreas, como el algarrobo. Esta región exclusiva de Argentina alberga guanacos, tortugas terrestres, pumas, vizcachas, el pichiciego menor, la boa de las vizcacheras y el águila coronada.

4-Selva de las Yungas:

a través de las laderas orientales de los Andes. La Puna y los bosques chaqueños están separados por sus 4.661.000 hectáreas emplazadas sobre diversos encadenamientos serranos. En esta selva hay entre 900 y 2.500 mm anuales de lluvia. El intrincado ecosistema cumple un papel irremplazable en la regulación hídrica de nuestro noroeste. El loro alisero y la ardilla roja son algunas especies faunísticas exclusivas que se encuentran en esta ecorregión.

5-Chaco Seco

Abarca 49.298.000 hectáreas cubiertas por bosques xerófilos, apenas interrumpida por pastizales, cardonales y alguna salina. La ecorregión ocupa la mayor parte de la llanura chaqueña y los faldeos serranos que la bordean por el sur y el oeste. El quebracho coloradosantiagueño es el árbol emblemático, imponente y con una madera de gran fortaleza. Entre las especies faunísticas, se encuentra el yaguareté y dos fósiles vivientes: el tatú carreta y el chancho quimilero.

6-Chaco Húmedo

Sobre los ríos Paraná y Paraguay se extienden sus 11.850.000 hectáreas ricas por la cercanía de la floresta misionera y de un generoso régimen pluvial de hasta 1.200 mm anuales. Conviven bosques cerrados, sabanas salpicadas de palmeras, cañadas, esteros y lagunas. Entre la fauna, se pueden encontrar boas, yacarés, monos, corzuelas, carpinchos, pecaríes y una infinidad de aves acuáticas.

7-Selva Paranaense

Más de 2 mil especies botánicas superiores y un millas de animales vertebrados hacen de esta región la de mayor biodiversidad y complejidad ecológica en Argentina. Esto se debe al constante influjo de humedad y las temperaturas elevadas que allí imperan, provenientes de los vientos del Atlántico y la latitud subtropical. Originalmente cubría 100.000.000 de hectáreas al sur de Brasil, el oriente de Paraguay y el noroeste de Argentina. Hoy en día perduran tan sólo 5,8 millones de hectáreas, de las cuales Misiones alberga el núcleo mejor conservado. Entre la fauna se destacan el yaguareté, la harpía, el zorro pitoco y la corzuela enana

8-Esteros del Iberá

Lagunas, esteros y bañados mezclan sus aguas en estas 3.793.000 hectáreas de poca profundidad, testimonio del paso del río Paraná hace unos 8 mil años. Se trata de uno de los reservorios de agua dulce más grandes del mundo. Una porción de los 1500 mm de lluvia anuales que recibe regresa al cielo o fluye hacia el Paraná medio a través del río Corriente, único desagüe del sistema. Con una flora abigarrada, la fauna no se queda atrás, incluyendo a especies en peligro como el ciervo de los pantanos.

9-Campos y Malezales Sus 2.768.000 hectáreas de pastizales y pajonales están ubicadas en el sur de Misiones y el este de Corrientes, vinculando la Selva Paranaense con los bosques del Espinal. La uniformidad del paisaje se ve interrumpida por algunas isletas de monte, conocidas como “mogotes”, y la selva en galería que acompaña los cursos fluviales. Su clima

subtropical húmedo favorece la presencia de una rica variedad de plantas herbáceas, como la flechilla, el espartillo amargo, la paja colorada y el pasto jesuita.

10-Delta e Islas del Paraná

Abarca el laberíntico Delta y las islas ubicadas en los ríos Paraná y Paraguay. Las 4.825.000 hectáreas de humedales conforman un fabuloso corredor biológico. Muchas especies del Chaco y la Selva Paranaense se abrieron paso hasta las templadas latitudes de esta ecorregión favorecida por aguas que brindan humedad, atemperan los picos termométricos y sirven de transporte.

11-Espinal

Esta formación de bosques armados de espinas típicos de ambientes secos, alternada con sabanas, estepas de gramíneas y palmares representa la herradura arbórea que ciñe al pastizal pampeano. En sus 29.740.000 hectáreas, que corren desde la cálida y húmeda Mesopotamia hasta las secas comarcas del centro de La Pampa y el sur bonaerense, pasando por llanuras levemente onduladas y serranías, predominan los algarrobos.

Pampa 39.133.000 hectáreas componen una de las llanuras más fértiles del planeta, producto de

sedimentos andinos. Sólo las sierras de la Ventana y de Tandil, al sur, interrumpen el llano paisaje. Goza de temperaturas benignas y lluvias bastante bien repartidas a lo largo del año.

Es recorrida por algunas lagunas y recorrida por un puñado de ríos lentos y meandrosos.

Monte de llanuras y mesetas

Se trata de la franja más árida del país. Desde Mendoza, el Monte tuerce hacia el Océano Atlántico, pasando entre el Spinal y la Estepa Patagónica hasta llegar a la costa del extremo sur de Buenos Aires, Río Negro y Chubut. Prevalecen los llanos y mesetas escalonadas. Sus 35.331.000 hectáreas de jarillales hospedan maras, cuises, pumas guanacos, zorros grises y choiques.

12-Estepa Patagónica

Son 53.446.000 hectáreas que recorren desde los Andes hasta el Atlántico y en el sentido de los meridianos, corren desde los campos volcánicos de la Payunia, al sureste de Mendoza, hasta los pastizales del norte de Tierra del Fuego. Los suelos pobres, las escasas precipitaciones, las bajas temperaturas, las heladas durante casi todo el año y los vientos que superan los 100 km por hora no impiden que arbustos achaparrados y pastos ralos cubran la mayor parte de esta región. Si bien la Estepa Patagónica se destaca por la

abundancia de formas de vida exclusivas, comparte especies y géneros con la Puna y los Altos Andes.

13-Bosques Patagónicos

Se trata de una delgada franja boscosa que se extiende desde el norte de Neuquén a Tierra del Fuego y la Isla de los Estados. La flora aquí presente posee parientes en Australia, Nueva Zelanda y la Antártida debido a la unión que hubo en el pasado de las masas continentales. También se los llama Bosques Subantárticos y albergan una abundante cantidad de especies exclusivas, tales como el ciervo más pequeño del mundo.

14-Islas del Atlántico Sur

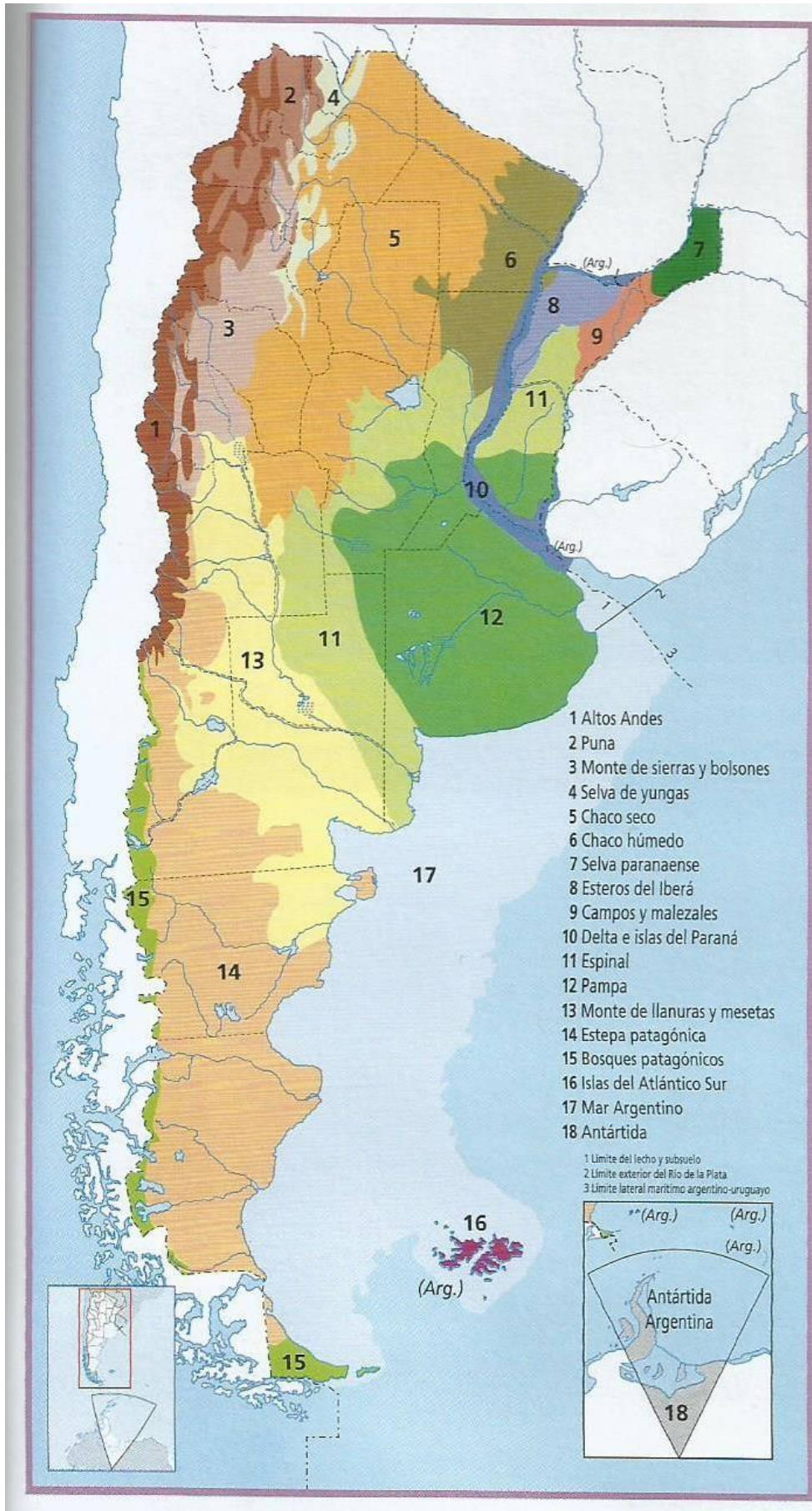
Comprende los archipiélagos de Malvinas, Georgias del Sur y Sandwich del Sur. Estepas achaparradas, pastizales y, en áreas saturadas de agua, turberas, son las que dominan los terrenos rocosos que la caracterizan. De clima oceánico, húmedo y frío, su fauna comparte numerosas especies con los Bosques Patagónicos. Se destaca la cría de aves y mamíferos marinos que se produce en las islas subantárticas. Un ejemplo de esto es lo que ocurre en las Georgias del Sur, que albergan multitudinarias colonias de elefantes marinos, osos marinos antárticos, pingüinos de frente dorada y pingüinos de rey, en época reproductiva.

15-Mar Argentino

Incluye tanto las aguas que cubren nuestra plataforma continental como la franja litoraleña o costera. Varias aves y mamíferos marinos establecen sus colonias de cría sobre la costa patagónica, como el pingüino de Magallanes y el lobo de un pelo, y a su vez se pueden encontrar bosques de cachiyuyo. Además, la ballena franca austral encuentra allí áreas reparadas para reproducirse. La alta concentración de fito y zooplancton que abunda mar adentro congrega alrededor de 300 especies ícticas que generan una fabulosa riqueza pesquera.

10- Antártida

Abarca las islas Shetland y Orcadas, y gran parte de la península Antártica, un sector reclamado internacionalmente por nuestro país. Musgos, algas, líquenes y dos especies de plantas vasculares es todo lo que el rigor del clima de esta región permite albergar en cuanto a flora. La fauna terrestre se limita a un puñado de invertebrados. Sin embargo, la fauna marina es sumamente rica. En esta región habita el animal más grande de todos los tiempos, la ballena azul. Asimismo, la región Antártica es el hogar de la orca, la criatura oceánica más veloz; del elefante marino, la mayor foca viviente; y del pingüino emperador, el más grande de todos los pingüinos.



ACTIVIDAD

- 1- Establezca la diferencia entre bioma y ecorregión
- 2- En grupo, escriban un texto en el que profundicen sobre las características de las ecorregiones. Tengan en cuenta los siguientes ítems:
 - A-¿Cuáles son las especies animales y vegetales nativa de la zona?
 - B-Clima de la ecorregión (Tipo de clima, elementos y factores que influyen en ese clima).
 - C-Relieve.
 - D-Hidrografía (Ríos más destacados en la zona).
- 3- Recorte y pegue imágenes de las diferentes ecorregiones

