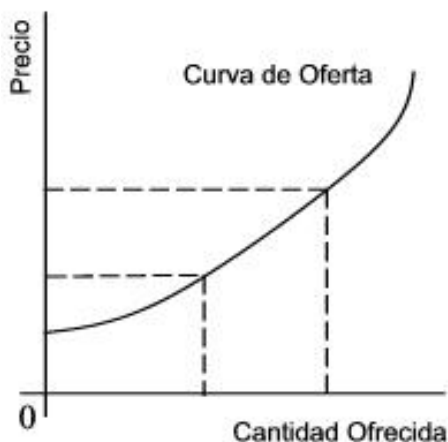


## Oferta

La cantidad alternativa de bienes o servicios que, a distintos precios, un vendedor o productor está dispuesto a ofrecer, mientras no se modifiquen las condiciones subjetivas y objetivas en que actúa.



### Ley de la oferta

Ley que establece que manteniéndose todo lo demás constante, la cantidad ofrecida de un bien aumenta cuando sube su precio. Esto quiere decir que la cantidad ofrecida es directamente proporcional al precio del bien.

### Características de la función de oferta

La relación existente entre la cantidad ofrecida de un bien, su precio y las demás variables explicativas se conoce como **función de la oferta**.

Esta función establece que la cantidad ofrecida de un bien en un periodo de tiempo concreto ( $Q_a$ ) depende de: **el precio de ese bien ( $P_a$ ), de los precios de otros bienes ( $P_b$ ), del precio de los factores productivos ( $r$ ), de la tecnología ( $z$ ) y del número de empresas que actúan en el mercado ( $h$ ); de esta forma, podemos describir la función de oferta siguiente:**

$$Q_a = O(P_a; P_b; r; z; h)$$

La función de oferta recoge "Ceteris Paribus" la relación matemática existente entre la cantidad ofrecida de un bien, su precio, y las demás variables que influyen en las decisiones de producción.

### Factores determinantes de la oferta

Existen muchas variables que pueden desplazar la curva de oferta, entre las más importantes podemos mencionar:

- **Variación en los Precios de los Factores Productivos o Insumos:** Una disminución en el precio de los factores productivos (bienes o servicios necesarios para fabricar otros bienes) provocará una disminución en el costo de los bienes que se elaboran. En consecuencia, los productores están en condiciones de ofrecer mayor cantidad de bienes a un mismo precio, desplazando la curva de oferta hacia la derecha.

En cambio, un aumento en los costos, a raíz de un aumento de los precios de los factores productivos, desplazará la curva de oferta hacia la izquierda, ya que los productores deberán aumentar el precio de los bienes para ofrecer la misma cantidad o bien ofrecer menos cantidad a igual precio.

- **Cambios y Avances Tecnológicos:** La tecnología empleada para transformar los factores productivos es otro determinante más de la cantidad ofrecida. A medida que se producen innovaciones tecnológicas que reducen la cantidad de factores productivos para fabricar una determinada cantidad o se incrementan las unidades del bien que se fabrica con una dotación determinada de factores productivos (Incremento de la productividad), la empresa va a estar dispuesta a ofrecer una mayor cantidad de productos para cualquier precio determinado. La cantidad ofrecida de un bien está relacionada positivamente con el nivel tecnológico de la empresa.
- **Expectativas de Variación de los Precios de Mercado:** la cantidad ofrecida de un bien puede depender de las expectativas que se tengan referidas al futuro. Si se espera que el precio de ese bien aumente en el futuro, las empresas almacenarán un poco de su producción y ofrecerá menos en el mercado el día de hoy.
- **Existencia de Bienes de Capital:** Los bienes de capital son aquellos que la empresa utiliza para llevar adelante su actividad productiva y cumplir así con su objeto social. En contabilidad, los denominados bienes de uso, por ejemplo, las maquinarias, edificios, instalaciones, rodados, entre otros.

Un aumento en la existencia de bienes de capital producirá un aumento de la cantidad producida en igual tiempo de trabajo, por lo que los productores pueden ofrecer más y a igual precio y por consiguiente se desplaza la curva de oferta hacia la derecha. Por ejemplo, la compra de nuevas maquinarias producirá una ampliación de la infraestructura de la planta fabril de una empresa, lo cual se traduce en una mayor producción a menor costo. Por tal motivo, la empresa está en condiciones de ofrecer mayor cantidad de bienes a igual precio (Y si esto va acompañado con adelantos tecnológicos, mayor será reducción de costos).

El desplazamiento de la curva de oferta puede realizarse también son, por ejemplo: deterioros en la infraestructura de la planta fabril de una empresa, o la imposibilidad económica y financiera de adquirir nuevos bienes de capital que se tornan imprescindibles.

- **Disposiciones Gubernamentales:** El precio de los bienes se ve afectado, entre otros motivos, por los impuestos que se aplican sobre los mismos. El incremento o la creación de un impuesto provocará un aumento en el costo del bien tratado, por lo que la curva de oferta se desplazara hacia la izquierda debido a que los productores deberán ofrecer menor cantidad de productos a igual precio o bien, igual cantidad de productos a mayor precio.

Del mismo modo, una medida que favorezca un sector, con la reducción o exención en un determinado impuesto, provocará una disminución en el costo de los bienes, desplazando la curva de la oferta hacia la derecha, ya que los productores podrán ofrecer mayor cantidad de bienes a igual precio o bien igual cantidad de bienes a menor precio.

Otros motivos que afecten la curva de oferta pueden ser la aplicación de franquicias, la imposición de precios mínimos o máximos, el establecimiento de peajes que afecten el traslado de los bienes y la aplicación de medidas para proteger el medio ambiente.

- **Precio de otros Bienes:** De acuerdo a la infraestructura montada por cada empresa, algunas pueden dedicarse a la fabricación de más de un bien en particular por lo que podrán optar por fabricar más o menos de uno u otro según les convenga, de acuerdo a las variaciones de precio de los mismos en el mercado. Por ejemplo: una empresa fabrica el bien A y el bien B. Si el precio del bien A baja, se dedicará a fabricar bienes B, desafectando factores productivos dedicados a la producción del bien A. De esta manera se desplazará la curva de oferta del bien A hacia la izquierda, y la del bien B hacia la derecha.
- **Número de vendedores:** la oferta de mercado depende del número de vendedores. Si algunos de los vendedores se retiran del negocio de un determinado bien, la oferta de mercado caería por la cantidad que estos productores puedan producir y ofrecer.

### Aplicación de la cláusula “Ceteris Paribus”

Para trazar la curva de oferta, introducimos esta cláusula y nos centramos en la cantidad del precio del producto ofrecido, manteniéndose las demás variables constantes.

Todas las variables permanecen constantes excepto la cantidad ofrecida de un bien y Servicio a un precio, esto nos permite obtener la curva de oferta, que no es más que la expresión gráfica de la función de oferta.

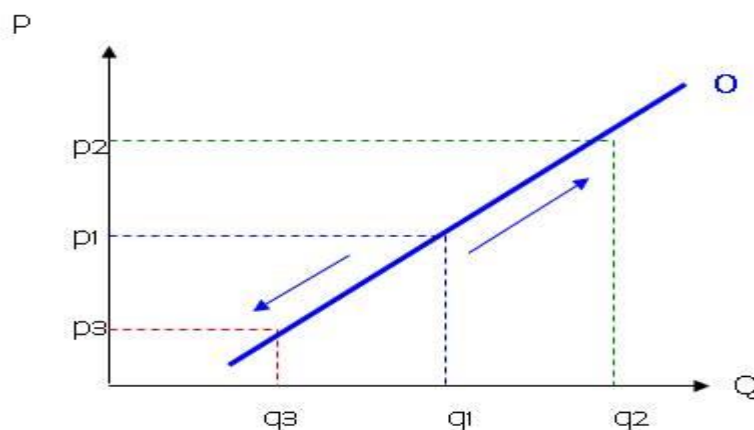
En resumen, en el caso de la oferta como en el de la demanda, la cláusula hace referencia a lo mismo. Variables que en su mayoría se mantienen constantes, dejando al precio y la cantidad como aquellas las cuales varían y nos permiten determinar de una manera sencilla (gráficamente) a una función de oferta determinada.

### Movimiento a lo largo de la curva de oferta

El siguiente es un análisis considerado sencillo luego de haber explicado las variables y la cláusula Ceteris Paribus, ya que se sobreentiende que cuando lo único que modifica la cantidad ofrecida es el precio, es cuando las curvas de oferta son una representación útil y sirven para analizar el efecto de los precios sobre la cantidad ofrecida. Se dice entonces que se producen “movimientos” a lo largo de la curva, en vez de “desplazamientos” de la curva.

Si el precio aumenta, se producirá un movimiento a lo largo de la curva de oferta, aumentando a su vez la cantidad ofrecida.

Si el precio disminuye, también se producirá un movimiento a lo largo de la curva de oferta, pero en sentido contrario, disminuyendo la cantidad ofrecida.

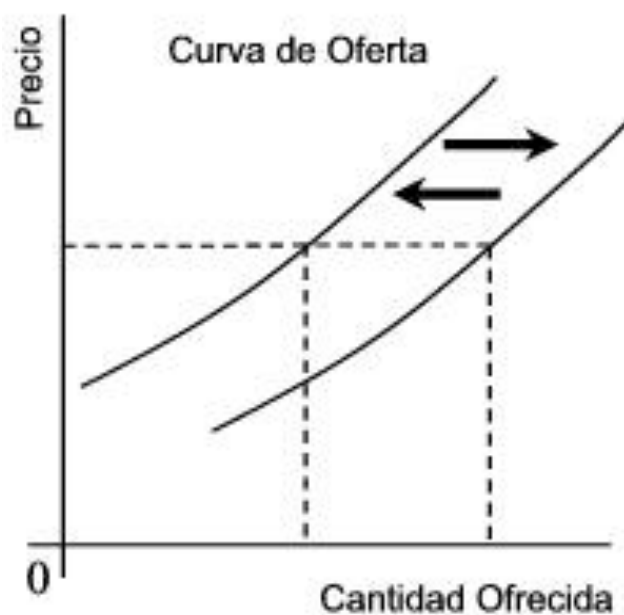


**Desplazamiento de la curva de oferta**

La curva se desplaza cuando uno de los factores que influyen a la oferta, disminuyen o aumentan su costo. Para explicar estos desplazamientos, supongamos, por ejemplo, para una empresa disminuyen los costos, manteniéndose constantes el resto de los factores que afectan a la oferta. En este caso la variación del factor provoca un desplazamiento hacia la derecha.

Si la curva se desplaza hacia la derecha, este desplazamiento da lugar a un aumento de la oferta: se oferta más a cada precio.

Si la curva se desplaza hacia la izquierda, este desplazamiento da lugar a un descenso de la oferta: se oferta menos a cada precio.



<b>Aumento de la Cantidad Ofertada para cada precio dado</b>	<b>Disminución de la Cantidad Ofertada para cada precio dado</b>
<i>La curva de Oferta se traslada hacia la Derecha</i>	<i>La curva de Oferta se traslada hacia la Izquierda</i>
Aumento en la existencia de bienes de capital	Deterioro de los bienes de capital o de la infraestructura de la planta fabril
Incorporación de nuevas tecnologías	Carencia de tecnologías de avanzada.
Disminución de precios de los factores de productivos o insumos necesarios.	Aumento de precios de los factores de productivos o insumos necesarios.
Reducción o exención de impuestos que afecte a los bienes.	Incremento o creación de impuestos que afecte a los bienes.
Disminución de precios de bienes sustitutos	Aumento de precios de bienes sustitutos

**La oferta de mercado frente a la oferta individual**

La oferta de mercado es la suma de todo lo ofrecido por los vendedores. Al igual que en el caso de la curva de demanda, las curvas de oferta se suman horizontalmente con el fin de obtener la curva de oferta de mercado. Para encontrar la cantidad total ofrecida, a un precio dado, se suman las cantidades individuales, las cuales se encuentran en el eje horizontal de las curvas de oferta. La curva de oferta de mercado nos muestra las variaciones de la cantidad ofrecida conforme varía el precio del bien y manteniendo constantes todos los demás factores que, además del precio, determinan la cantidad vendida.

**Gráfico de las ofertas individuales y calcular y la oferta mercado.**

Precio	Cantidad ofrecida producto A	Cantidad ofrecida producto B	Oferta de Mercado
1	0,00	1,00	1,00
2	1,50	2,00	3,50
3	2,00	3,00	5,00
4	2,50	4,00	6,50
5	3,00	5,00	8,00
6	3,50	6,00	9,50

