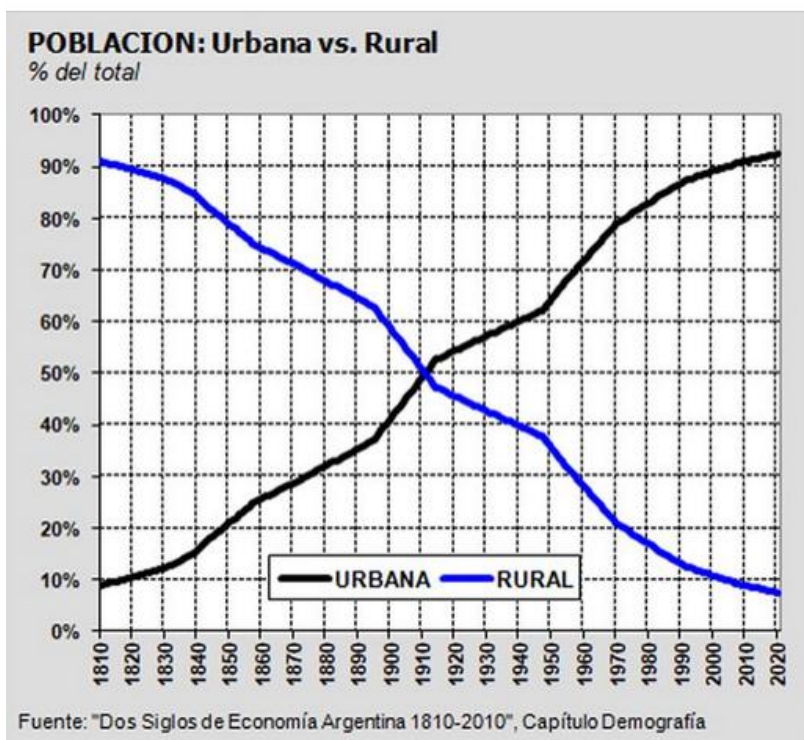


# La evolución de la población rural y urbana de la Argentina

8 de julio de 2020 • 02:23



Orlando J. Ferreres  
PARA LA NACION



**ARGENTINA: DATOS POBLACIONALES**  
*En personas y como % del total*

Año	Población	Urbana	%	Rural	%
2000	36.783.859	32.823.563	0,0%	3.960.296	10,8%
2005	38.728.787	34.923.675	90,2%	3.805.112	9,8%
2010	40.788.453	37.128.447	91,0%	3.660.006	9,0%
2015	43.131.966	39.600.082	91,8%	3.531.884	8,2%
2018	44.494.502	41.046.939	92,3%	3.447.563	7,7%
2019	44.938.712	41.497.449	92,3%	3.441.263	7,7%
2020	45.376.763	41.961.907	92,5%	3.414.856	7,5%

Fuente: "Dos Siglos de Economía Argentina 1810-2010", Capítulo Demografía y estimaciones propias

**E**n 1810 había, según estimación de la Fundación Norte y Sur, 618.000 habitantes en todo el país y la mayoría vivía en el campo, la Argentina era un país rural, casi un desierto. **Recordemos que somos el octavo territorio físico del mundo**, con algunos núcleos poblados y lo demás era una geografía sin habitantes. Fue muy difícil encontrar una salida a esa condición y tardamos muchos años en encontrar ese camino.

**¿Cuánta población rural había en 1810? Algo más del 90 % de la población era rural**, una cifra que significaba un país bastante pobre y, en aquel momento, teníamos pocas alternativas de contar con una perspectiva de futuro digna de ser destacada.

**En 1910, a los 100 años de nuestra declaración de libertad, nos encontramos con que un 50 % era población urbana** y obviamente el mismo porcentaje era la población rural. El movimiento inmigratorio había hecho crecer las poblaciones del interior del país y también de Buenos Aires. En ese momento representábamos la 6° posición del mundo por ingreso per cápita y muchos pobladores de Europa, principalmente de España e Italia (y de otros países) se radicaron en nuestro país. Esto fue un logro importante, producto del desarrollo de la Pampa Húmeda, que aportó 15 millones de hectáreas a la producción agrícola mundial sin que hubiera un cambio significativo de los precios agrícolas, lo que fue considerado nuestro milagro. El transporte local por ferrocarril y los nuevos sistemas de frío para los barcos produjeron buena parte de ese milagro.

¿Por qué tanta gente se radicó en el país viniendo de Europa? Fue porque el ingreso per cápita en la Argentina, en 1910, era el doble que en España o Italia. Hoy hemos quedado rezagados a la mitad del ingreso por persona de esos países, lo que nos pone en una situación difícil. Canadá, Australia y Nueva Zelanda, que tenían un desarrollo parecido al nuestro, han sostenido hasta ahora su crecimiento económico.

**El problema es que ahora, en 2020, tenemos una exagerada porción de población urbana, que llega al 92,5 % del total**, o lo que es lo mismo sólo 7,5 % de la población es rural. Este cambio es difícil de manejar, porque hay muchos lugares conflictivos socialmente que, unidos a la pandemia del coronavirus, nos hacen preguntarnos qué necesitamos realmente para el futuro. El conurbano bonaerense, con sus 14 millones de habitantes, es un problema serio para la **pandemia. [...]**

Fuente: <https://www.lanacion.com.ar/opinion/la-evolucion-poblacion-rural-urbana-argentina-nid2393232/>

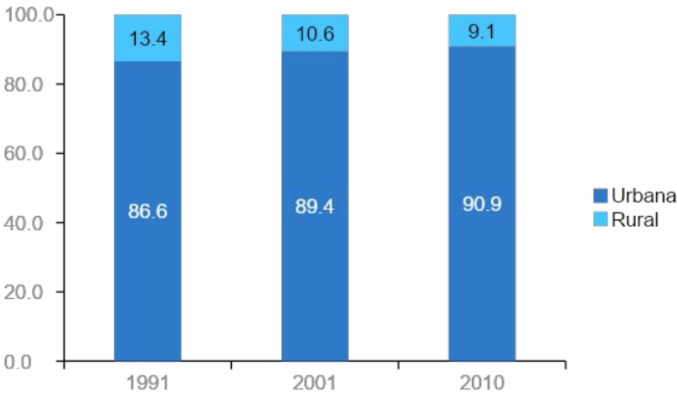
# Población urbana en Argentina

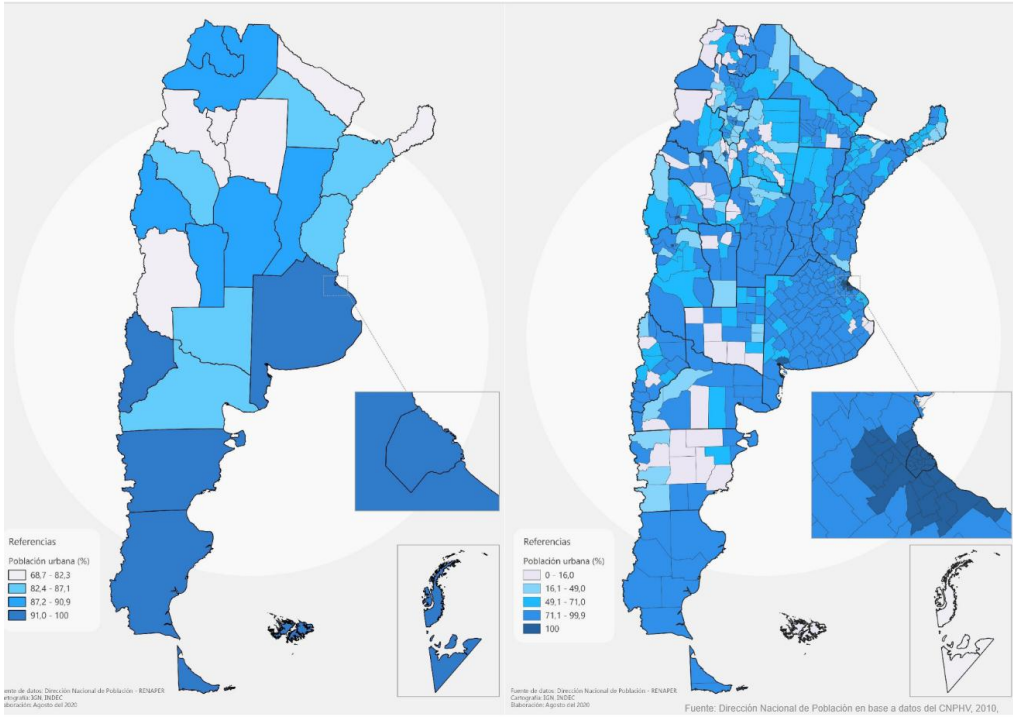
## Evolución y distribución espacial a partir de datos censales

### Resumen

- La República Argentina, para el año 2020, según proyecciones del INDEC, tiene una población de 45.376.763 millones de personas y se encuentra entre las naciones más urbanizadas del mundo. **El 92%** de su población es urbana, muy por encima de la media mundial (54%) y por encima de la media de Europa (75%), de Estados Unidos (82,2%) y de la propia región de la que forma parte (83%) (CEPAL, 2017).
- **El AGBA es la tercera Metrópoli más grande de América Latina** detrás de Ciudad de México y San Pablo.
- Según datos del Censo de Población Hogares y Viviendas del 2010, casi **el 70%** de la población argentina reside en los 31 aglomerados urbanos más grandes del país.
- La República Argentina presenta una distribución espacial desequilibrada: **el 34%** de la población urbana se encuentra localizada en el Aglomerado Gran Buenos Aires (AGBA), el cual **solo ocupa el 0,09% de la superficie del país y el 0,89% de la superficie de la Provincia de Buenos Aires**.
- Su peso **supera en casi 10 veces** a la aglomeración que le sigue en magnitud de población (Gran Córdoba).
- Si bien el crecimiento de la población urbana disminuyó en el último periodo intercensal, sigue creciendo. **Se estima que para el 2030 su porcentaje sea de 94%**.
- Si bien las ciudades intermedias y pequeñas tuvieron un crecimiento más acelerado que las principales aglomeraciones del país a partir de la década del 70', esto no tuvo impacto significativo en el peso del AGBA respecto al resto del país.

### Evolución intercensal de la población urbana y rural en Argentina





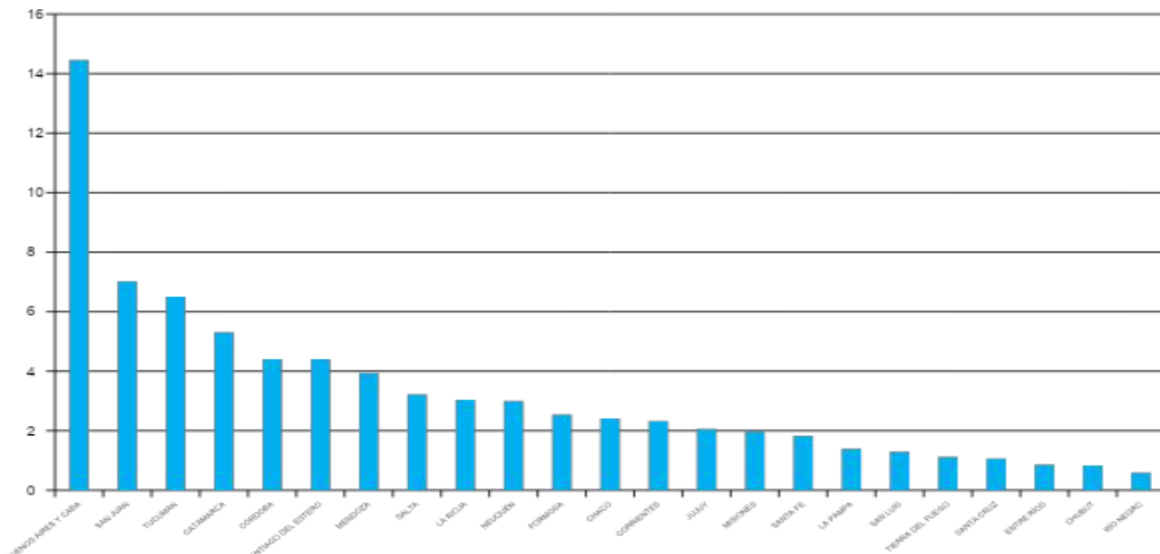
## Primacía urbana provincial.

Es el cociente entre la población de la ciudad de mayor tamaño y la suma de las tres siguientes, para cada provincia. Indica la relación de tamaño de la Ciudad principal con respecto a las siguientes para cada provincia.

Un elevado índice significa que la ciudad principal supera con creces a las que le siguen en tamaño, e indica que estamos en presencia de un sistema urbano desequilibrado.

Por ejemplo, el Aglomerado Gran Buenos Aires, tiene el índice de primacía más elevado del país. Su tamaño poblacional en relación a la suma de aglomerados que le siguen en importancia en la Prov. de Bs As, es muy alto. En el otro extremo, la provincia de Río Negro presenta una estructura urbana más equilibrada, los tres aglomerados principales (Bariloche, Gral. Roca y Viedma-Patagones) tienen un tamaño de población similar.

## Índice de primacía urbana provincial ( 2010)



Fuente: [https://www.argentina.gob.ar/sites/default/files/2021/04/poblacion\\_urbana\\_dnp30dejunio.pdf](https://www.argentina.gob.ar/sites/default/files/2021/04/poblacion_urbana_dnp30dejunio.pdf)