



UNIDAD Nº 2 *Dimensión socio-demográfica de los territorios en el mundo actual y latinoamericano*

- Dinámica de la población: Variables demográficas. Tamaño, ritmo y crecimiento de la población mundial. Tendencias demográficas: distribución, densidad.
- Políticas demográficas. Composición por sexo y edad. Distribución de la población por continente. Factores. Densidad. Áreas demográficas. Evolución de la población. Transición demográfica.
- Movilidad geográfica: concepto. Tipos.
- Espacio urbano. Problemas. Pobreza, marginalidad.
- El papel de las ciudades en la economía global: Metrópolis. Megaciudad. Megalópolis. Ecocuidades.

Población

Te explicamos qué es la población y el uso del término en demografía, estadística y biología. Además, población absoluta y relativa.

Estudiar una población permite comprender sus dinámicas colectivas.

¿Qué es la población?

El término población es de uso común en distintas ciencias, tanto naturales (por ejemplo, la biología) como sociales y formales (especialmente la demografía y la estadística), pero su definición no siempre se hace en un mismo sentido específico.

El uso popular y común de esta palabra remite a **la cantidad de personas que hay en un determinado momento en un lugar** específico. Este concepto es similar al que maneja la estadística, que se usa para los integrantes de cualquier muestra: si entrevistamos a 200 turistas europeos en un balneario en Marruecos, ésa es la población estadística.

La demografía es la ciencia que estudia las poblaciones y se interesa por las personas que habitan una geografía determinada. Es decir que **las considera como un ente colectivo con continuidad en el tiempo**, cuyos individuos comparten características y conductas que determinan esa permanencia.

Una población es, desde este punto de vista, el stock de personas que hay en una región determinada. Los estudios sobre la población forman parte de distintas aproximaciones a la sociedad, que **buscan comprender el modo particular en que se organizan las distintas culturas y naciones**, así como las dinámicas particulares a las que, como colectivo, se enfrentan.

Población en estadística

La población estadística es **el conjunto de individuos, animales u objetos que componen una muestra estadística**, o sea, de los cuales se desea estudiar sus características comunes o su comportamiento común, en términos relativos o de tendencias. A partir de dicho estudio la estadística podrá sacar conclusiones y expresarlas en términos matemáticos.

Fuente: <https://concepto.de/poblacion/#ixzz830IXQko9>



POBLACION

- **A- DISTRIBUCION: Factores Físicos y Humanos.**
- **B-DINAMICA: Crecimiento de la Población. Tasa de Natalidad, mortalidad, m. infantil, Migraciones (inmigrar y emigrar, causas y consecuencias)**
- **C- ESTRUCTURA: Piramide poblacional, datos de la poblacion por grupos de edad, hombres y mujeres.**

Tema: Una población en crecimiento

La población mundial es más de tres veces mayor que a mediados del siglo XX. La población mundial alcanzó los 8000 millones a mediados de noviembre de 2022, desde los 2500 millones de personas estimadas en 1950, añadiendo 1000 millones de personas desde 2010 y 2000 millones desde 1998. Se estima que la población mundial aumentará casi 2000 millones de personas en los próximos 30 años, pasando de los 8000 millones actuales a los 9700 millones en 2050, pudiendo llegar a un pico de cerca de 10.400 millones para mediados de 2080.

Este crecimiento tan drástico se ha producido en gran medida por el aumento del número de personas que sobreviven hasta llegar a la edad reproductiva, el incremento gradual de la vida humana, lo que ha aumentado los procesos de urbanización y los movimientos migratorios. Este crecimiento ha ido acompañado de importantes cambios en la tasa de fertilidad. Estas tendencias tendrán importantes repercusiones para las generaciones venideras.

Día de los 8000 millones

El 15 de noviembre de 2022 la población mundial alcanzó los 8000 millones de personas: todo un hito en el desarrollo humano. En tan solo doce años la población mundial ha pasado de 7000 a 8000 millones de habitantes. Se estima que harán falta quince años —en 2037— para alcanzar los 9000 millones, signo de que el crecimiento se ha ralentizado. Sin embargo, los niveles de fertilidad siguen siendo elevados en algunos países. Por otro lado, los países con mayores niveles de fecundidad suelen ser los de menor renta per cápita. Por ello, el crecimiento de la población mundial se ha concentrado cada vez más en los países más pobres del mundo, la mayoría de los cuales se encuentran en el África subsahariana.

Los países más poblados: China e India

China (1400 millones) e India (1400 millones) continúan siendo los países con mayor población, representando respectivamente cada uno casi el 18% de la población mundial. Se calcula que, para 2023, India supere a China como el país más poblado del mundo, mientras que se estima que China reduzca su población en 48 millones, es decir, alrededor del 2,7%, entre 2019 y 2050.

(Fuentes: Perspectivas de Población mundial 2022 y Tablero de la Población Mundial)

El mundo en 2100

Está previsto que la población mundial alcance los 8500 millones en 2030, 9700 millones en 2050 y 10.400 millones en 2100. Como en todas las proyecciones, existe cierto margen de error en cuanto a estos últimos datos. Los resultados se basan en la variante media de la proyección de fecundidad, que contempla un descenso de la fecundidad en los países donde aún predominan las familias numerosas y un ligero aumento en países en los que la media de fecundidad es inferior a dos hijos por mujer. También se prevé que mejoren las posibilidades de supervivencia en todos los países.



África, el continente de más rápido crecimiento

Se prevé que más de la mitad del crecimiento demográfico mundial desde hoy hasta 2050 tenga lugar en África. Este continente cuenta con la tasa de crecimiento demográfico más alta en sus principales regiones. Se espera que el África subsahariana doble su población para 2050. Por tanto, se prevé un rápido aumento de la población, incluso si se reducen considerablemente los niveles de fecundidad en los próximos años. A pesar de la incertidumbre que existe en torno a las próximas tendencias de fecundidad en África, hay un gran número de jóvenes en este continente que alcanzarán la edad adulta en pocos años y también tendrán hijos, por lo que esta región desempeñará un papel esencial en cuanto a las dimensiones y la distribución de la población mundial en las décadas venideras.

Disminuye la población en Europa

En marcado contraste con los datos anteriores, se prevé que la población de 61 países o zonas disminuya para 2050, con probables reducciones de hasta un 10% en 26 países. Se calcula también que se produzca un descenso en la población de más del 15% para el año 2050 en algunos países, como Bosnia y Herzegovina, Bulgaria, Croacia, Hungría, Japón, Letonia, Lituania, República de Moldova, Rumanía, Serbia y Ucrania. La tasa de fecundidad de todos los países europeos está hoy en día muy por debajo de la necesaria para garantizar el reemplazo de la población a largo plazo. (la media es de 2,1 niños por mujer) y, en la mayoría de los casos, este fenómeno lleva ocurriendo varias décadas.

Por el contrario, se prevé que la población de 55 61 países o zonas del mundo disminuya de aquí a 2050, de los cuales 26 podrían sufrir una reducción de al menos el 10%. Se espera que varios países vean disminuir su población en más de un 15% para 2050, entre ellos Bosnia y Herzegovina, Bulgaria, Croacia, Hungría, Japón, Letonia, Lituania, República de Moldavia, Rumanía, Serbia y Ucrania. La fecundidad en todos los países europeos está ahora por debajo del nivel necesario para el pleno reemplazo de la población a largo plazo (alrededor de 2,1 hijos por mujer), y en la mayoría de los casos, la fecundidad ha estado por debajo del nivel de reemplazo durante varias décadas.

Factores que influyen en el crecimiento de la población

Tasas de fecundidad

El futuro crecimiento de la población depende en gran medida de la tendencia que vayan siguiendo las tasas de fecundidad. Según los datos del estudio "World Population Prospects" Fuente: *Perspectivas de Población mundial 2022*, se estima que el nivel mundial de fecundidad disminuirá de 2,3 niños por mujer en 2021 a 2,1 en 2050.

Aumento de la longevidad

En general, se ha conseguido aumentar la esperanza de vida considerablemente en los últimos años. Se estima que la esperanza de vida al nacer aumentará, de manera global, de 72,8 años en 2019 a 77,2 en 2050. A pesar de que ha habido un gran progreso en la reducción de las diferencias entre países en cuanto a la longevidad, todavía existen importantes brechas. En 2021, la esperanza de vida en los países menos desarrollados es de 7 años por debajo de la media mundial, debido en gran parte a los altos niveles de mortalidad infantil y materna, así como la violencia, los conflictos y el impacto continuo de la epidemia del VIH.

Migración internacional

La migración internacional es un fenómeno que tiene mucha menos influencia en los cambios poblacionales que los nacimientos y las muertes. Sin embargo, en algunos países y zonas, el impacto de la migración en las dimensiones de la población es significativo, como el caso de países que envían o reciben un número importante de migrantes económicos y aquellos más afectados por los movimientos de refugiados. Entre 2010 y 2021, diecisiete países o áreas verán un flujo neto de entrada de migrantes de más de 1 millón, mientras que 10 países verán un flujo de pérdida de similares magnitudes.



El papel de las Naciones Unidas en cuestiones de población

El sistema de las Naciones Unidas ha estado involucrado desde hace mucho tiempo en tratar estas complejas cuestiones, que están relacionadas entre sí; especialmente, a través del trabajo del Fondo de Población de las Naciones Unidas (UNFPA) y la División de Población de las Naciones Unidas del Departamento de Asuntos Económicos y Sociales.

División de Población de las Naciones Unidas

La División de Población se encarga de recoger información acerca de cuestiones como la migración internacional y el desarrollo, urbanización, perspectivas y políticas de población mundial, y datos estadísticos de matrimonio y fecundidad. Apoya a organismos de la ONU como la Comisión de Población y Desarrollo, y apoya la ejecución del Programa de Acción aprobado por la Conferencia Internacional sobre la Población y Desarrollo de 1994 (IPCD).

La División de Población hace las estimaciones y proyecciones demográficas oficiales de las Naciones Unidas, de todos los países y zonas del mundo; ayuda a que los Estados mejoren su capacidad de acción para ejecutar las políticas de población y refuerza la coordinación de las actividades programadas por la ONU a través de su participación en el Comité de Coordinación de las Actividades Estadísticas.

Fondo de Población de las Naciones Unidas

El Fondo de Población de las Naciones Unidas (UNFPA) comenzó su actividad en 1969 con el objetivo de asumir el liderazgo en la promoción de programas de población, basados en los derechos humanos del individuo y las parejas a decidir libremente el número de miembros de su familia. En la Conferencia Internacional sobre Población y Desarrollo celebrada en El Cairo en 1994, se detalló su mandato para dar un mayor énfasis a los aspectos relacionados con el género y los derechos humanos presentes en las cuestiones de población. Se confió al UNFPA el liderazgo en la misión de ayudar a los Estados a llevar a cabo el Programa de Acción expuesto en la Conferencia. Las tres áreas de acción principales del mandato del UNFPA son la salud reproductiva, la igualdad entre los géneros, la población y el desarrollo y tiene programas para la juventud.

En el tema de población, la ONU ha realizado tres conferencias, dos períodos extraordinarios de sesiones de la Asamblea General y una cumbre en 2019.

El Día Mundial de la Población se celebra el 11 de julio. Conmemora el día del año 1987 en el que la población mundial alcanzó los 5 000 millones de personas.

<https://www.un.org/es/global-issues/population#:~:text=Una%20poblaci%C3%B3n%20en%20crecimiento,y%202000%20millones%20desde%201998>.

-A-DISTRIBUCION DE LA POBLACION

*La población **no está distribuida uniformemente** sobre la superficie terrestre, solo está poblada de manera permanente alrededor del 30%. En líneas generales, en los continentes la población ocupa una posición periférica, es decir, se asienta principalmente en las costas y se sitúa en la mayoría de los casos hasta los 500 metros sobre el nivel del mar.*

*Para analizar la distribución de la población se utiliza el concepto de **densidad** demográfica que expresa, en promedio, la cantidad de personas por kilómetro cuadrado de superficie terrestre. Esta desigual distribución de la población es un hecho que la geografía puede explicar con idoneidad y que la historia convalida ampliamente, pues ha ocurrido lo mismo en el pasado: siempre han existido áreas muy pobladas.*

*La población mundial se estima alrededor de **6.970 millones de habitantes**. Alrededor del 60% habita en el continente asiático y le sigue en importancia el continente africano con el 15%. En consecuencia, ambos continentes suman las tres cuartas partes de la población mundial. Europa posee un 11% de los habitantes, valor muy próximo al de América Latina 8,5 %. América Anglosajona y Oceanía son las regiones con menor cantidad de población a nivel mundial.*

ACTIVIDAD

- 1- CUANTOS ASPECTOS SE ESTUDIA DE LA POBLACION?
- 2- MENCIONAR LAS CARACTERISTICAS DE LA DISTRIBUCION MUNDIAL.
- 3- CUALES SON LAS CAUSAS DE LA DISTRIBUCION?
- 4- REALIZA UN ESQUEMA CON LOS FACTORES.
- 5- CUALES SON LAS AREAS SEGÚN LOS GRADOS DE CONCENTRACION DE LA POBLACION?

-C- DINAMICA DE LA POBLACION

Movilidad Espacial

Migración constituye una de las formas más comunes de movilidad geográfica de la población. Es el cambio de lugar de residencia de las personas y puede variar su duración. La migración comprende: Emigración es alejarse de un lugar. Inmigración es incorporarse a un lugar determinado.

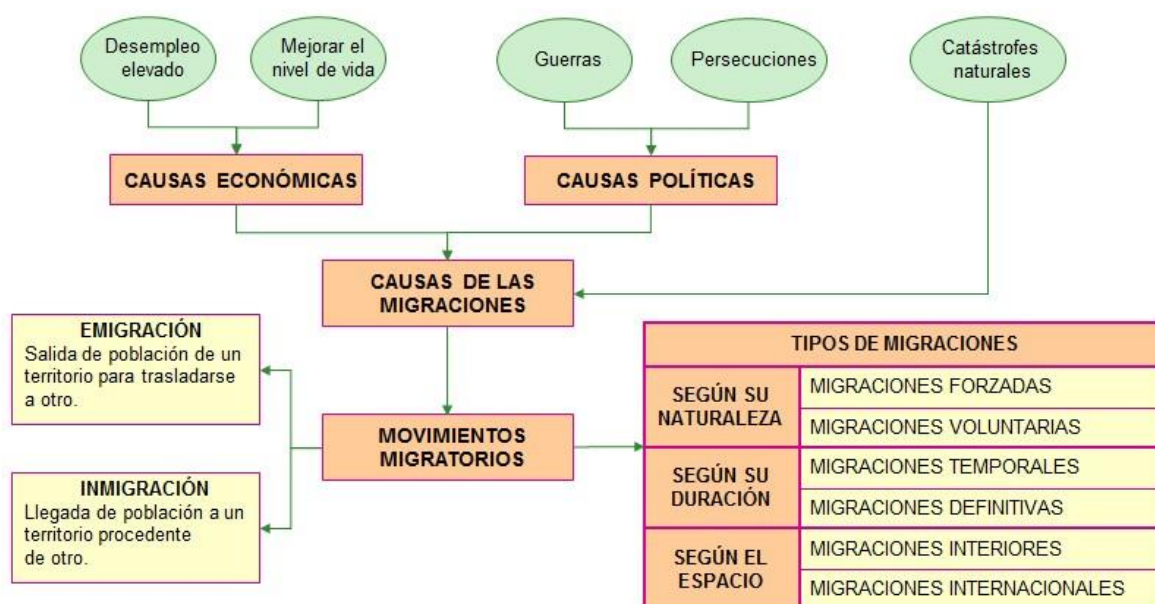
Causas de las migraciones: Conflictos políticos, bélicos o religiosos. Problemáticas sociales y culturales. Adelantos tecnológicos en las actividades económicas. Desastres naturales como huracanes, inundaciones, tsunamis. Desastres ambientales como contaminación ambiental, desertificación.

Clasificación de las migraciones: Duración: permanente o temporarias. Causas: Voluntarias, dirigidas o forzadas. Límites: internas- nacionales y externas-internacionales.

Demografía: La población que migra son adultos jóvenes y varones. Las causas que predominan son las de tipo económicas o laborales, ya que las personas se desplazan de sus países de origen en búsqueda de mejores condiciones de vida. Los principales países de destino son los países centrales o desarrollados.

Consecuencias: Para el país emisor, emigración calificada Ej Argentina 2001 «Fuga de Cerebros». Para el país receptor, no están dadas las condiciones para recibir tanta población y ubicar en cuestiones laborales, habitacionales, educacionales, etc. Las migraciones internacionales han aumentado: 1965 – 75 millones de personas. 2015- 214 millones de personas.

Las migraciones: causas y tipos



MATERIAL AUDIOVISUAL



<http://youtube.com/watch?v=OujRe9dXc1I>

http://www.youtube.com/watch?v=0vgIxiIS_Wk

<http://youtube.com/watch?v=yD9WfCroBVI>

ACTIVIDAD

- 1- REALIZA UN CUADRO COMPARATIVO DE LAS CAUSAS Y CONSECUENCIAS DE LAS MIGRACIONES.
- 2- INVESTIGA SOBRE LA FUGA DE CEREBROS EN ARGENTINA. REALIZA UNA BREVE EXPLICACION DE LAS CAUSAS Y CONSECUENCIAS. AÑO. LUGAR DE DESTINO.
- 3- REALIZA UN ANALISIS DE LOS VIDEOS. SOBRE LAS CARACTERÍSTICAS DE LA POBLACIÓN QUE MIGRA (EDAD) ,PAIS EMISOR Y PAIS RECEPTOR.

-C- ESTRUCTURA

ACTIVIDADES: Reconocimiento de la **Composición de la Población Mundial.**

Lee atentamente la consigna y responde:

Composición de la Población. *La composición de la población global, regional o local es una de las características demográficas más importantes, porque permite conocer de qué grupos se conforma, e interpretar el estado de salud y el comportamiento de las personas.*

La población mundial es muy diversa, y varía mucho entre los países. Algunas ciudades se distinguen por albergar personas originarias de varias partes del mundo o de culturas distintas a la propia, como París o Londres. En contraste, países como Japón y Corea del Norte tienen una población más homogénea, con relativamente poca población extranjera en comparación con las mencionadas ciudades europeas.

Pero la diversidad cultural solo es un aspecto que se toma en cuenta al estudiar la composición de las poblaciones, las cuales también se distinguen por sus diferentes edades, sexo y estados civiles. Una vez que se obtienen los datos de un país, región o localidad, pueden compararse con los de otros lugares para observar el estado de cada uno, y a partir de entonces hacer evaluaciones.

Características demográficas

Edad. *En una población hay personas de varias edades. Este es uno de los componentes más básicos; da cuenta de cuál es la edad mayoritaria, cuántas niñas y niños nacen por año, cuántas mujeres hay por cada hombre y otras tendencias. La estructura de población se determina por los procesos de fertilidad, mortalidad y migración.*

En una pirámide de población se muestra el total de personas dependientes según su edad; los dependientes jóvenes son menores de 15 años, y los dependientes mayores tienen más de 65 años. También en ella puede observarse si la población tiende a ser joven o vieja, es decir, estar compuesta por más personas jóvenes o de edad avanzada. Depende de los cambios en la tasa de fertilidad, mortalidad o migración; por ejemplo, si la tasa de fertilidad es baja durante un período prolongado, la población tiende a estar compuesta por un gran porcentaje de personas de edad avanzada. Por el contrario, una población es joven cuando hay proporcionalmente más personas jóvenes que de edad avanzada, si se hace la comparación.

Se ha observado que entre los países, Canadá tiene una población pequeña de personas mayores. En cambio, Japón tiene un alto porcentaje de adultos mayores, de 65 años de edad o más. Ambas



situaciones tienen inconvenientes. Una población envejecida aumenta el costo de la asistencia sanitaria y aumenta los gastos del gobierno, que debe pagar pensiones y jubilaciones. Por otra parte, una población compuesta mayormente por jóvenes puede ser afectada por la falta de experiencia y conocimiento. También implica la existencia de una alta tasa de natalidad, lo que aumenta el riesgo de que la población crezca rápidamente.

Sexo. La proporción de sexos alude al número de varones por cada 100 mujeres en una población; sin embargo, la composición por sexo puede presentarse según la proporción de mujeres a hombres, de mujeres y hombres, la proporción de mujeres y la proporción de hombres. Puede ser afectada particularmente por la migración, a partir de movimientos que implican la llegada de más hombres que de mujeres o viceversa, por ejemplo. También influyen aspectos culturales que consideran a las mujeres menos valiosas que los hombres; algunas prácticas tradicionales pueden limitar el nacimiento o crecimiento de las niñas.

Estructura de la población.: Se denomina estructura de la población a la clasificación de los componentes de una determinada población atendiendo a diferentes variables. Si clasificamos a la población según la edad y el sexo estaríamos realizando una estructura demográfica; si clasificamos a la población según el trabajo que realiza, tendríamos una estructura profesional; y así podemos hacer con otros muchos factores como la religión, el idioma, el origen étnico, etc.

4.1 Estructura demográfica.: La estructura demográfica de una población es su distribución por edad y sexo. Esta distribución suele representarse en un gráfico de barras horizontales (histograma) denominado pirámide de población, en la que quedan reflejados las proporciones respecto al total de la población, de hombres (a la izquierda del gráfico) y mujeres (a la derecha del gráfico), y los diferentes grupos de edad (de cinco en cinco años), representados en forma de barras (ver Gráfico 10).

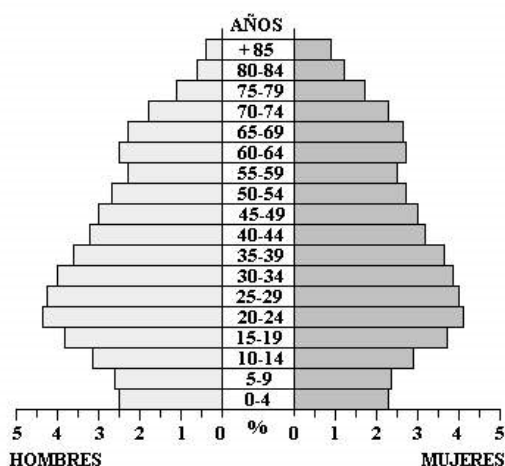


Gráfico 10. Pirámide de población (España 1996). En el gráfico se representan mediante barras, las proporciones de hombres (izquierda) y mujeres (derecha) divididos en tramos de cinco años.

La **distribución por sexos** es desigual en la base y en la cumbre. Mientras que en la base existen más hombres que mujeres (estadísticamente se ha comprobado que nacen 105 hombres por cada 100 mujeres), la esperanza de vida de las mujeres es más alta, por lo que en los tramos intermedios se equilibran y en los tramos altos superan el número de mujeres al de hombres.

En el **perfil** de la pirámide se refleja la historia demográfica reciente de la población estudiada, así las muescas o incisos nos indican pérdidas de población en ese estrato, que se pueden deber a

efectos de las guerras (siempre será mayor en la parte masculina), emigraciones, epidemias, etc. También pueden aparecer estratos más alargados de lo que hubiera sido previsible, lo que nos indicará que ese lugar ha sido destino de migraciones.

La **forma** de la pirámide viene marcada por la distribución por edad y nos indicará el grado de desarrollo del lugar cuya población representamos. Se suelen clasificar tres grandes grupos de edad: niños y jóvenes (hasta los catorce años), adultos (entre los quince y sesenta y cuatro años) y los ancianos, (mayores de 65 años). La mayor o menor proporción de cada grupo dibujará tres formas básicas de pirámides (Gráfico 11):

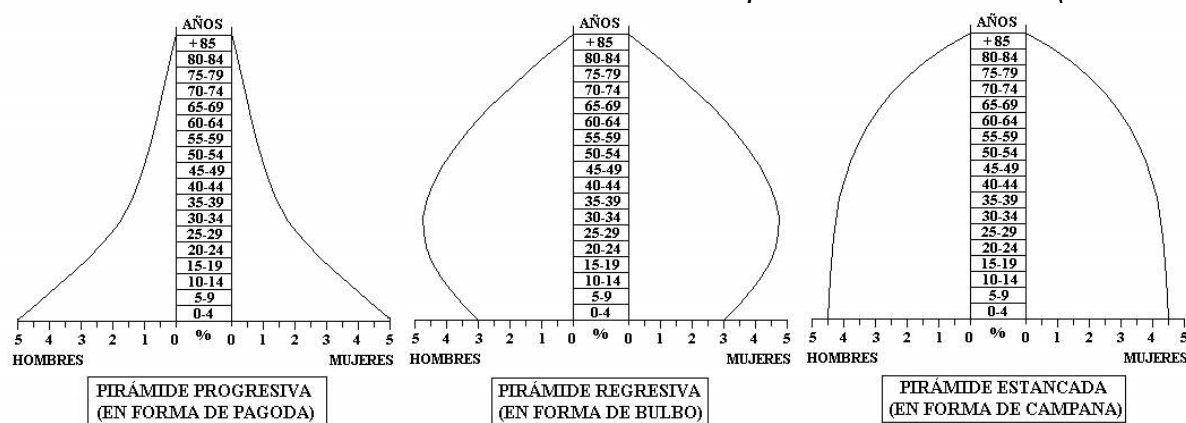


Gráfico 11. Tipos de pirámides de población.

1. Pirámide progresiva, que tiene forma de pagoda, debido a que tiene un gran contingente de población joven en la base, que va desapareciendo rápidamente según avanzan los grupos de edad, en cuya cumbre quedan muy pocos efectivos. Son por tanto las típicas de países subdesarrollados, que presentan unas altas tasas de natalidad, y una esperanza de vida muy baja debido a la alta mortalidad. Son poblaciones muy jóvenes, por lo que presentan un alto crecimiento.

2. Pirámide regresiva, tiene forma de bulbo, debido a que en la base existe menos población que en los tramos intermedios, mientras que en la cumbre existe un número importante de efectivos. Son las típicas de los países desarrollados, en los que la natalidad ha descendido rápidamente, y sin embargo las tasas de mortalidad llevan mucho tiempo controladas, siendo la esperanza de vida cada vez mayor. Son poblaciones muy envejecidas, en las que no se garantiza el relevo generacional.

3. Pirámide Estancada, o en forma de campana, debido a que los tramos intermedios de edades tienen los mismos efectivos que la base, existiendo una reducción importante hacia la cumbre. Son las típicas de los países en vías de desarrollo, en los que se ha controlado la mortalidad y se ven los primeros indicios de control de la natalidad reciente. Se puede considerar como el paso intermedio desde una pirámide progresiva a otra regresiva.

Como elaborar una Pirámide de población.

1. Cálculo de los datos. Si los datos aparecen en números absolutos hay que hallar el porcentaje que corresponde a cada grupo de edad y sexo con respecto al total de la población. Para ello habrá que dividir la población de cada grupo de edad y sexo por la población absoluta y multiplicarlo por cien.

Porcentaje de cada grupo = Población de cada grupo x 100 / Población total

2. Trazado de los ejes. Sobre un papel milimetrado trazar dos ejes de coordenadas opuestos (uno para cada sexo), el horizontal para representar los porcentajes de población y el vertical para

representar los grupos de edad. Se suele representar cada grupo de edad (eje vertical) de un espesor igual a la mitad de la medida que hayamos representado el tanto por ciento (eje horizontal), de esta manera podremos comparar pirámides de diferentes países solamente con un vistazo al gráfico.

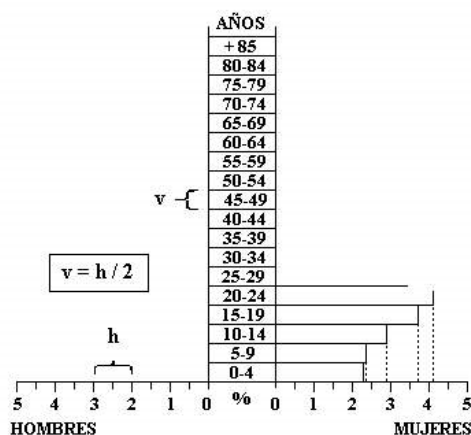


Gráfico 12. Ejes de coordenadas y escala vertical igual a $\frac{1}{2}$ de la horizontal.

3. Traslado de los datos porcentuales a los ejes de coordenadas, teniendo en cuenta que los hombres se representan a la derecha y las mujeres a la izquierda. Se irán trazando líneas perpendiculares que unan cada grupo de edad con el porcentaje que le corresponda, de tal manera que para cada grupo de edad exista una barra proporcional a su población.

4. Finalización de los detalles, como pintar de diferentes colores las barras de hombre (azul) y mujeres (rojo), y escribir la leyenda especificando la fecha para la que se hace el gráfico, que será de bastante utilidad para la interpretación del mismo.

Como analizar una Pirámide de población.

Ante el análisis de cualquier gráfico, lo primero que hay que hacer es **identificar** de que se trata, por lo tanto nuestra primera operación será definir que nos encontramos ante un tipo específico de gráfico de barras denominado pirámide de población, fijando el año de los datos representados y realizando algunos cálculos previos como la identificación del año de nacimiento de cada estrato de población, que nos servirán para interpretaciones posteriores.

Una vez identificado se comenzara con la **lectura** de la pirámide, empezando desde la base hacia la cúspide, comprobando los siguientes aspectos: proporción de los tres grupos de edad (jóvenes, adultos y ancianos), proporción de sexos (por cada uno de los grandes grupos de edades), forma de la pirámide y anomalías en el perfil (identificando los grupos de edad en los que se producen).

Finalmente deberemos **interpretar y explicar** todos los datos obtenidos de la lectura anterior y extraer conclusiones acerca de ellos, como que tipo de país se encuentra detrás del gráfico, como es su población en la actualidad, que avatares históricos pueden explicar su perfil, y que perspectivas de futuro le esperan.

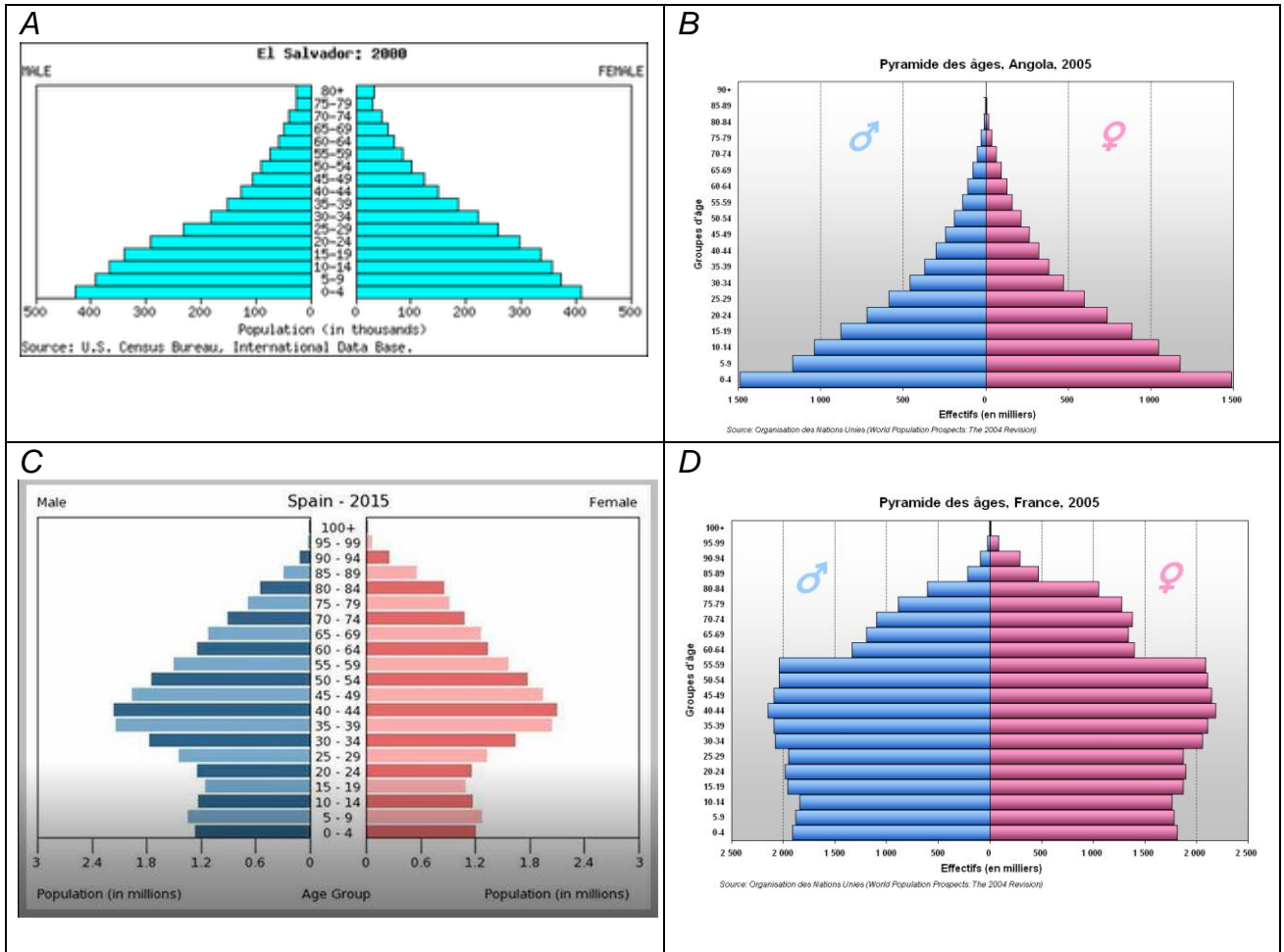
ACTIVIDAD

- 1- QUE ES LA ESTRUCTURA DEMOGRAFICA?
- 2- COMO SE REPRESENTA?
- 3- QUE ES UN PIRAMIDE POBLACIONAL?

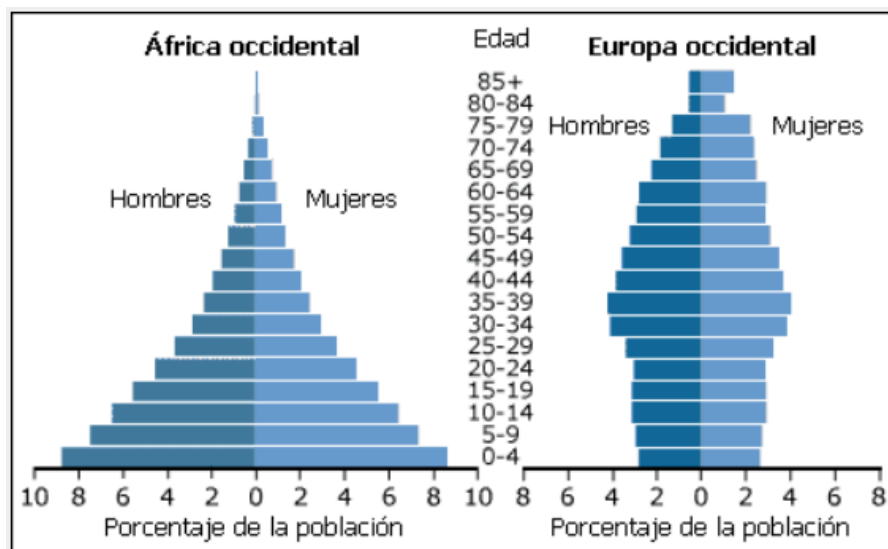
- 4- MENCIONAR TIPOS DE PIRAMIDES
- 5- COMO SE ANALIZAN LAS PIRAMIDES.

6-OBSERVA LAS PIRAMIDES DE LOS SIGUIENTES PAISES:

- a) DETERMINA A QUE CONTINENTE PERTENECER EL PAIS
- b) REALIZA EL ANALISIS SEGÚN EL TIPO DE PIRAMIDE.



7-REALIZA UNA COMPARACION, OBSERVANDO LAS PIRAMIDES.





TEMA: PROBLEMAS DE LA POBLACION MUNDIAL

ACTIVIDADES: Reconocimiento de los problemas de la población mundial.

La realidad que se vive en diferentes partes del mundo es distinta; por eso, es importante que aprendamos a abrir los ojos y **sensibilizarnos sobre los problemas del mundo actual** de forma global, no solo para conocerlos, sino para saber cuáles son sus causas, aprender a prevenirlos y buscar soluciones. Por lo tanto, es importante informarse y ponerse en acción. ¿Quieres conocer los **principales problemas del mundo actual**? Te los contamos.

Problemas del mundo actual

Conocer lo que ocurre a nuestro alrededor nos ayuda a saber la trascendencia real de cada problema. Algunos de los **problemas del mundo actual más destacados** y de los que debemos ser conscientes para ponernos manos a la obra son los siguientes:

El hambre en el mundo: Dentro de los Objetivos de Desarrollo Sostenible para el año 2030 podemos destacar el 2.1, que es la **erradicación del hambre**, y el 2.2, que es la erradicación de la malnutrición en todas sus formas. Las dos principales causas del hambre son los conflictos violentos y las perturbaciones del clima. De hecho, **489 millones de personas que padecen hambre viven en países en conflicto**.

El hambre tiene gravísimos efectos en los niños: según el citado informe, unos **155 millones de niños menores de 5 años padecen un retraso en el crecimiento** (estatura baja para su edad) y 52 millones de niños tienen un peso demasiado bajo para su estatura. El hambre afectó gravemente durante 2017 a Sudán del Sur y se corre el riesgo de que se extienda a otros países como Nigeria, Somalia o Yemen que viven conflictos. Si analizamos las cifras por continentes, vemos que **el hambre afecta sobre todo a Asia** (520 millones de personas), **África** (243 millones) y **Latinoamérica y Caribe** (43 millones).

La desigualdad: El Informe sobre la desigualdad global 2018, elaborado por World Inequality Lab, afirma que la desigualdad ha aumentado en casi todo el mundo aunque con una velocidad diferente en cada zona. Uno de los datos más importantes que destaca este informe es que el 1% de la población con mayores ingresos recibió el doble de ingresos que el 50% más pobre, mientras que la clase media se contrajo.

Sin embargo, la desigualdad no solo tiene que ver con los ingresos; también tiene que ver con el género. La desigualdad entre hombres y mujeres se destaca por organismos como la ONU Women, que pone de manifiesto cómo las mujeres ocupan menos de un tercio de los puestos directivos de nivel medio o alto, o Eurostat, que en su informe del año 2016 establecía que **la brecha salarial en España entre hombres y mujeres es del 14,9%**.

La contaminación: Todos hemos oído hablar del calentamiento global: se trata de la elevación de la temperatura media de la Tierra y de los océanos, debida a la emisión de gases de efecto invernadero como el dióxido de carbono a la atmósfera. Por lo tanto, **la contaminación del aire guarda una relación directa con el fenómeno del calentamiento global**.

La contaminación no solo afecta a nuestra salud, sino que también tiene consecuencias negativas en el medio ambiente. De acuerdo con los datos de la Organización Mundial de la Salud (OMS), la contaminación del aire puede afectar a los pulmones y causar asma, entre otras patologías. Por otro lado, la OMS destaca que **en 2014 el 92% de la población vivía en lugares donde no se respetan sus directrices sobre la calidad del aire**.



Para que te hagas una idea de la magnitud del problema, según datos de Greenpeace, **una botella de plástico puede tardar unos 600 años en descomponerse y una bolsa de plástico, 55.**

El acceso al agua potable: La contaminación del agua y los conflictos que existen en el mundo y que suponen, en ocasiones, la destrucción de las infraestructuras del agua son la causa de que muchas personas no tengan acceso a agua potable. Los datos de la Organización Mundial de la Salud (OMS) muestran como 844 millones de personas no tienen un servicio básico de suministro de agua potable.

Por otra parte, 2.000 millones de personas en el mundo se abastecen de agua contaminada por heces. Esta agua puede ser una fuente para la transmisión de enfermedades como la diarrea, el cólera o la fiebre tifoidea y se calcula que 842.000 personas mueren al año de diarrea debida a aguas contaminadas, a un saneamiento deficiente o a una mala higiene, que son causas que se pueden prevenir. Además, se estima que en el año 2025 el 50% de la población del mundo vivirá en zonas con escasez de agua.

Los conflictos: Tal y como hemos visto antes, los conflictos que se producen en el mundo son una de las principales causas del hambre, pero, además, su consecuencia más grave es el **desplazamiento forzoso de miles de personas**, que tienen que abandonar sus hogares para salvar su vida. Cada minuto 20 personas se ven obligadas a huir como consecuencia de un conflicto o de una persecución.

ACTIVIDAD

- 1- LECTURA DEL TEXTO ASIGNADO.
- 2- MENCIONA CUALES SON LOS PROBLEMAS DEL MUNDO ACTUAL.
- 3- ELIGE UN PROBLEMA Y UN PAIS DEL MUNDO. INVESTIGA LAS CARACTERISTICAS DE LA PROBLATIMA EN ESE PAIS.

TEMA: METRÓPOLIS. MEGACIUDAD. MEGALÓPOLIS.

ACTIVIDADES: Reconocimiento de los distintos conceptos de las grandes ciudades.

METRÓPOLIS

El término del griego *metrópoli* significa "ciudad madre" y fue inicialmente aplicado a aquellos lugares donde los colonizadores partieron. Desde entonces, se ha convertido en un término utilizado para describir grandes ciudades que son elementos clave para las actividades socioeconómicas regionales y nacionales, compartiendo muchas de las mismas características que una ciudad global.

Sin embargo, la gran diferencia entre los dos términos está en la poca relevancia que una *metrópoli* posee en el contexto internacional. La baja calidad de vida, el subdesarrollo y la carencia de infraestructuras básicas pueden afectar directamente el estatus de una *metrópoli* como una ciudad global. Como resultado, una ciudad global es siempre una *metrópoli*, pero una *metrópoli* no siempre puede ser considerada una ciudad global. El **Cairo** y **Lagos** son ejemplos de esto.

MEGACIUDAD

"Megaciudad" es una expresión mucho menos subjetiva y ha sido utilizada para describir ciudades con más de una cierta cantidad de habitantes. El término fue documentado por primera vez por la Universidad de

Texas en 1904. Aparentemente clara, la definición tiene cierta ambigüedad, pues diferentes organizaciones sugieren criterios diferentes. Una ciudad con más de 10 millones de habitantes es la definición más común; sin embargo, otros incluyen áreas urbanas con sólo 8 millones de habitantes y también aquellas ciudades que cuentan con una densidad de población de 2000 habitantes por kilómetro cuadrado.

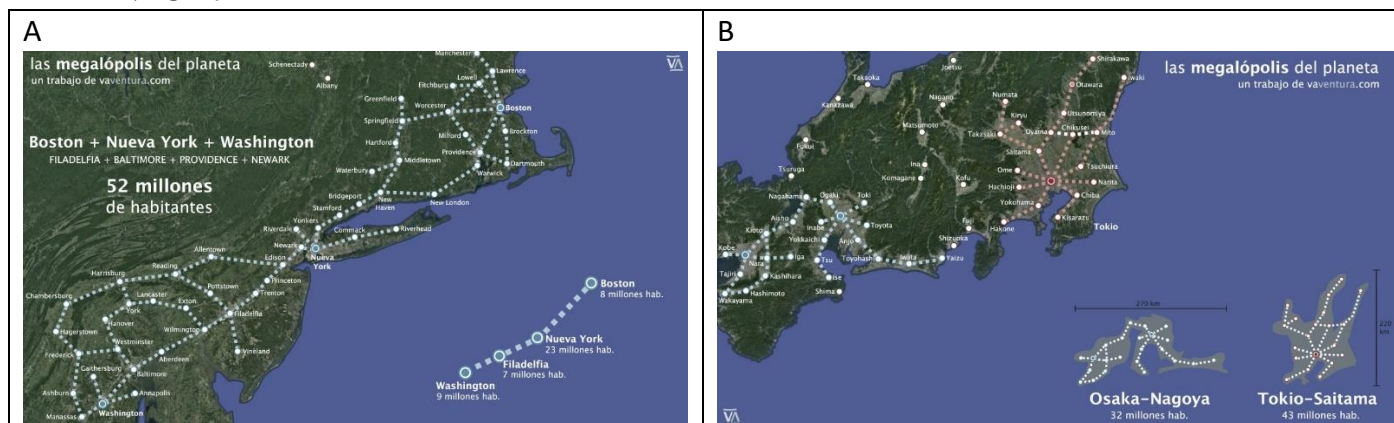
Nueva York fue la primera megaciudad moderna que recibió tal título cuando superó la marca, con 10 millones de habitantes en 1936. La tendencia en ese momento era que muchas de esas ciudades aparecieran en áreas tradicionalmente desarrolladas -como París, Londres y Tokio. Sin embargo, durante las últimas décadas ha habido un cambio de dirección considerable. Casi el 70% de las actuales 47 megaciudades del mundo se encuentran en Asia, y ese número debe aumentar en los próximos años a medida que el continente continúe su proceso de urbanización acelerada. Hoy, las cinco ciudades más populosas del mundo son **Tokio, Shangai, Yakarta, Delhi** y **Seúl**.

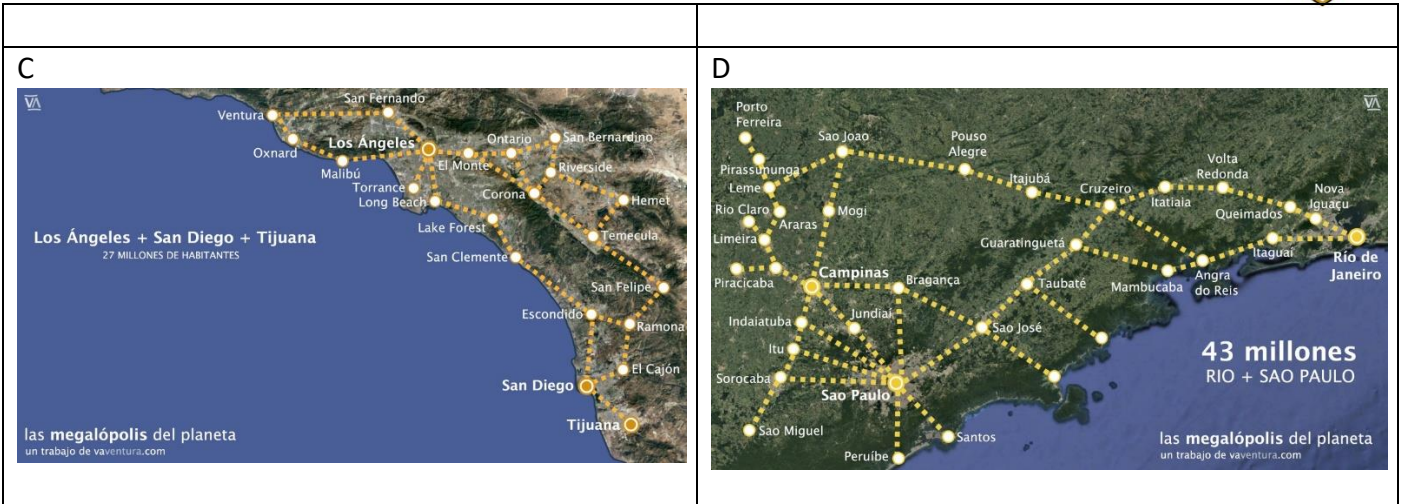
MEGALÓPOLIS

Un grupo de ciudades interconectadas se llama megalópolis, término usado por primera vez a principios del siglo XX. Este montón de ciudades puede ocurrir por una variedad de razones, considerando que ciertas áreas tienden a desarrollarse más que otras. La geografía puede desempeñar un papel importantísimo en la definición de una megalópolis, así como sistemas eficientes de transporte internacional y regional. El crecimiento económico subsecuente de una megalópolis puede tener, pero no siempre, un impacto positivo en toda su área de influencia. Uno de los primeros ejemplos de una megalópolis surgió en la costa noreste de Estados Unidos, desde Boston a Washington: la **Megalópolis Bos-Wash**. Sin embargo, al igual que las megaciudades, hay más regiones en desarrollo en Asia que en cualquier otra parte del mundo, como el **Delta del Río de las Perlas** en China y el área metropolitana unificada de **Yakarta-Bandung**, en Indonesia.

ACTIVIDAD

1 – OBSERVA LAS SIGUIENTES MEGALOPOLIS E IDENTIFICA A QUE PAIS Y CONTINENTE PERTENECE.





Bibliografía del Estudiante

- Geografía del Mundo y América Latina, Editorial Santillana, colección Saber es clave. Santillana
 Geografía 4 Estados, sociedades y economía en el mundo globalizado. Editorial Mandioca. Bs As. 2018
 Geografía del Mundo Actual. Editorial A-Z. Bs As. 2018.
 Consultas en internet: ONU.