

CONCEPTO

Llamamos oferta, a la cantidad alternativa de bienes o servicios que a distintos precios, un vendedor o productor está dispuesto a ofrecer, mientras no se modifiquen las condiciones subjetivas y objetivas en que actúa.

Teniendo en cuenta que la demanda de un bien muestra los deseos de los consumidores, por el contrario la oferta expresa el comportamiento de los vendedores. Entonces, así como para los compradores los precios altos desalientan el consumo, a los oferentes ese mismo precio elevado los estimula a producir y vender más del bien en cuestión.

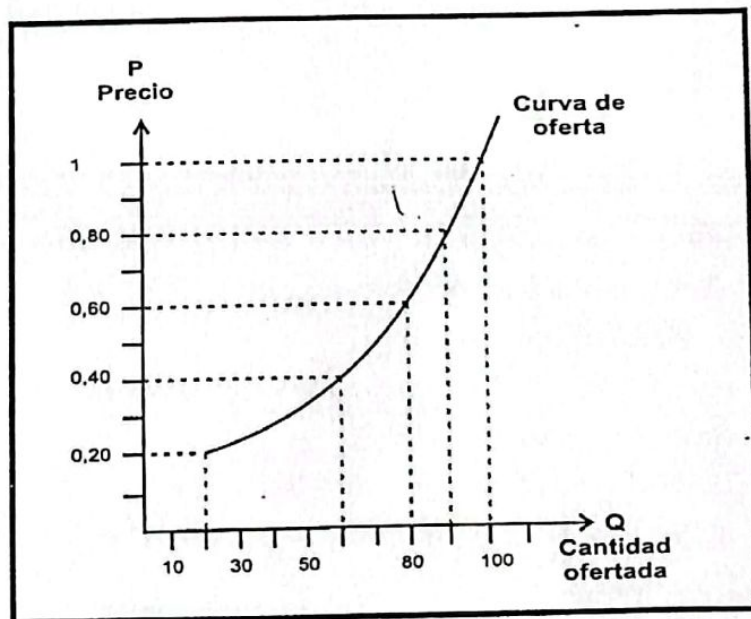
Dentro de un mercado, se considera oferta, a la suma de las cantidades de un bien que a cada uno de los precios posibles estarían dispuestos a ofrecer los vendedores en un momento dado.

1.1. Tabla y Curva de Oferta

Gráficamente, se demuestra a través de una tabla que relaciona el precio de un bien y la cantidad ofrecida del mismo. Por ejemplo, en la siguiente tabla de oferta se muestra cuántos CD estaría dispuesto a ofrecer un productor o vendedor a los distintos precios que dicho bien posee en el mercado.

En la tabla se puede observar que a medida que sube el precio del bien en cuestión, el oferente estará dispuesto a ofrecer una mayor cantidad del mismo.

Precio de un CD \$	Cantidad ofrecida de CD (mensuales)
1,00	100
0,80	90
0,60	80
0,40	60
0,20	20



La línea recta de pendiente positiva que relaciona el precio y la cantidad ofrecida se llama **curva de oferta**. En ella se muestra la relación entre la cantidad ofrecida de un bien y su precio, manteniéndose constantes el resto de las variables que puedan afectar a la oferta (tecnología, precio de los factores productivos, etc.).

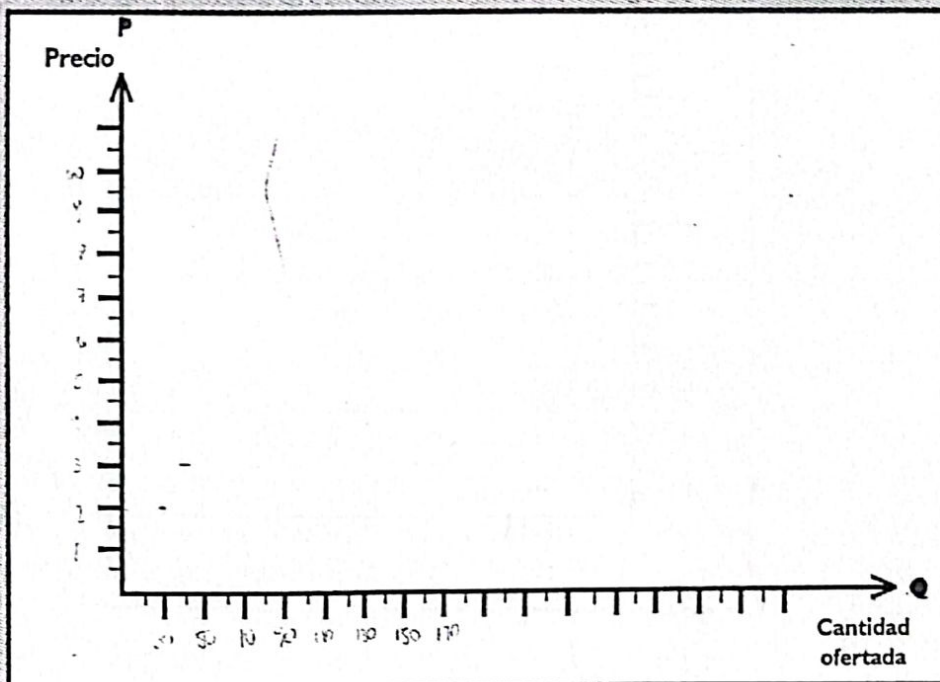
ACTIVIDAD INTEGRADORA

1

A Graficar las «Curvas de Oferta», según las siguientes tablas:

1

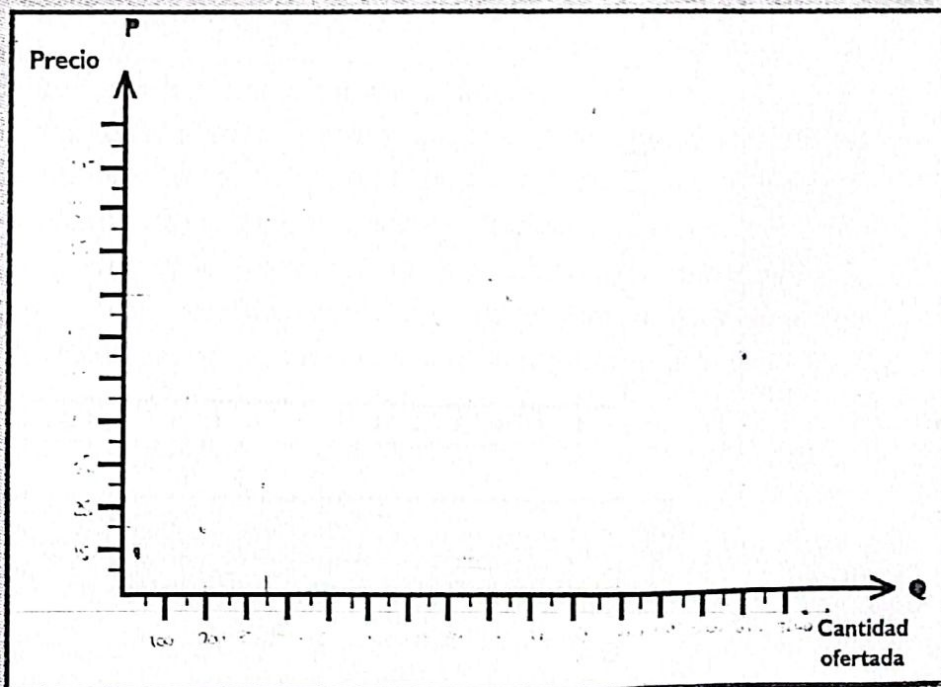
P	Q
2,00	30
3,00	40
5,00	70
7,00	120
10,00	150



Se prohíbe la reproducción, total o parcial, así como también su publicación, distribución o venta según ley 11.723 derechos reservados.

2

P	Q
15	120
20	200
30	350
60	600
75	950
100	1500

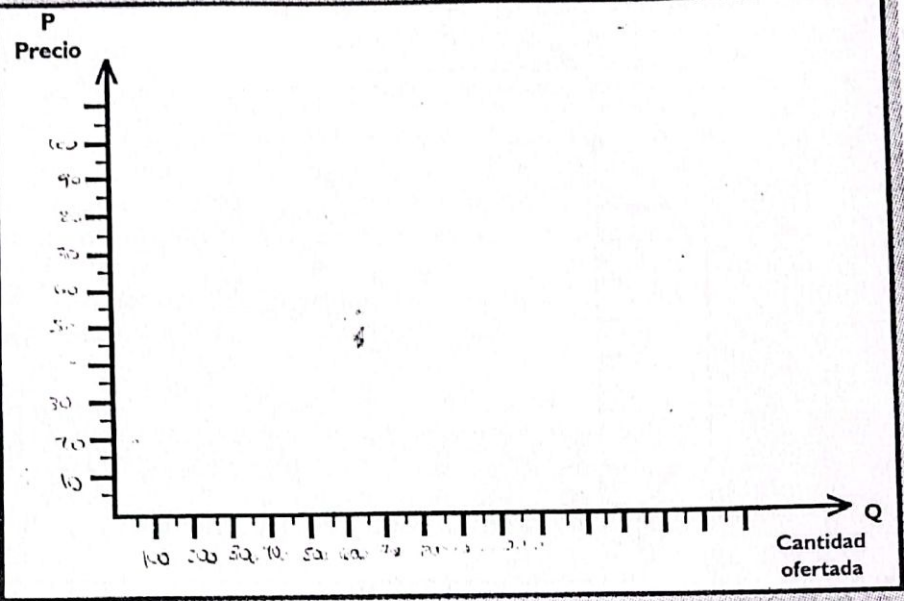


So

B Elaborar las tablas y graficar las curvas de oferta.

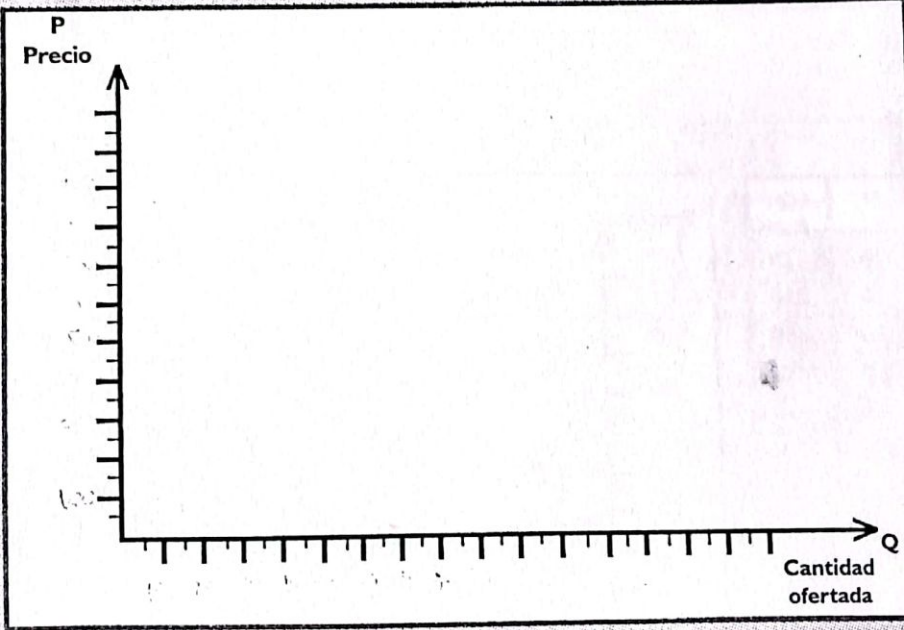
1

P	Q
100	800
90	600
80	400
70	200
60	0
50	0



2

P	Q
900	100
700	20
500	40
300	70
100	10



3 Según la tabla confeccionada, ¿qué relación encuentras en ambos gráficos entre el precio (P) y la cantidad ofrecida (Q)?

Se prohíbe la reproducción, total o parcial, así como también su publicación, distribución o venta según ley 11.723 derechos reservados.

1.2. Ley Fundamental de la Oferta

Establece que la cantidad de un bien que se ofrece en el mercado tiende a variar en forma directa al precio, mientras no se modifiquen las condiciones objetivas y subjetivas en que actúan los oferentes (siempre teniendo presente el supuesto de ceteris paribus explicado cuando se trató la ley fundamental de demanda).

1.3. Análisis de las Variables que afectan a la Curva de la Oferta

Además del precio de un bien, la cantidad ofrecida depende de otros factores, entre los cuales podemos mencionar:

A VARIACIÓN EN LOS PRECIOS DE LOS FACTORES PRODUCTIVOS O INSUMOS

Una disminución en el precio de los factores productivos (bienes o servicios necesarios para fabricar otros bienes) provocará una disminución en el costo de los bienes que se elaboran. En consecuencia, los productores están en condiciones de ofrecer mayor cantidad de bienes a un mismo precio, desplazando la curva de oferta hacia la derecha. En cambio, un aumento en los costos, a raíz de un aumento de los precios de los factores productivos, desplazará la curva de oferta hacia la izquierda, ya que los productores deberán aumentar el precio de los bienes para ofrecer la misma cantidad o bien ofrecer menor cantidad a igual precio.

B CAMBIOS Y AVANCES TECNOLÓGICOS

La tecnología empleada para transformar los factores productivos es otro determinante más de la cantidad ofrecida. A medida que se producen innovaciones tecnológicas que reducen la cantidad de factores productivos para fabricar una determinada cantidad o se incrementan las unidades del bien que se fabrican con una dotación determinada de factores productivos (Incremento de la productividad), la empresa va a estar dispuesta a ofrecer una mayor cantidad de productos para cualquier precio determinado. La cantidad ofrecida de un bien está relacionada positivamente con el nivel tecnológico de la empresa.

C EXPECTATIVAS DE VARIACIÓN DE LOS PRECIOS DE MERCADO

Las expectativas sobre el futuro pueden influir en la oferta de un bien o servicio. Por ejemplo, si se espera que el precio de los productos a comercializar suba en el futuro, la empresa almacenará una parte de su producción y hoy ofrecerá menos en el mercado.

Se prohíbe la reproducción, total o parcial, así como también su publicación, distribución o venta según ley 11.723 derechos reservados.

Si aumenta la mano de obra aumenta los productos

Siempre más avances y cambios tecnológicos más producción

Empresas tienen reservas para venderlos en el futuro a un mejor precio

editores

D EXISTENCIA DE BIENES DE CAPITAL

Necesitas de bienes capitales para mantener una empresa *

Los bienes de capital son aquellos que la empresa utiliza para llevar adelante su actividad productiva y cumplir así con su objeto social. En contabilidad, los denominamos bienes de uso, por ejemplo las maquinarias, edificios, instalaciones, rodados, entre otros.

Un aumento en la existencia de bienes de capital producirá un aumento de la cantidad producida en igual tiempo de trabajo, por lo que los productores pueden ofrecer más y a igual precio y por consiguiente se desplaza la curva de oferta hacia la derecha. Por ejemplo la compra de nuevas maquinarias producirá una ampliación de las instalaciones de la planta fabril de una empresa, lo cual se traduce en una mayor producción a menores costos. Por tal motivo, la empresa está en condiciones de ofrecer mayor cantidad de bienes a igual precio (Y si esto va acompañado con adelantos tecnológicos, mayor será la reducción de costos).

El desplazamiento de la curva de oferta puede realizarse también hacia la izquierda, las razones que producen este tipo de desplazamiento son por ejemplo: deterioros en la infraestructura de la planta fabril de una empresa, o la imposibilidad económica y financiera de adquirir nuevos bienes de capital que se tornan imprescindibles.

E DISPOSICIONES GUBERNAMENTALES

El impuesto influye en el precio de los bienes.

El precio de los bienes se ve afectado, entre otros motivos, por los impuestos que se aplican sobre los mismos. El incremento o la creación de un impuesto provocará un aumento en el costo del bien tratado, por lo que la curva de oferta se desplazará hacia la izquierda debido a que los productores deberán ofrecer menor cantidad de productos a igual precio o bien, igual cantidad de productos a mayor precio.

Del mismo modo, una medida que favorezca un sector, con la reducción o exención en un determinado impuesto, provocará una disminución en el costo de los bienes, desplazando la curva de la oferta hacia la derecha, ya que los productores podrán ofrecer mayor cantidad de bienes a igual precio o bien igual cantidad de bienes a menor precio.

No son los impuestos la única medida que afectará la curva de la oferta. Otros motivos pueden ser: la aplicación de franquicias, la imposición de precios mínimos o máximos, el establecimiento de peajes que afecten el traslado de los bienes y la aplicación de medidas para proteger el medio ambiente.

F PRECIO DE OTROS BIENES

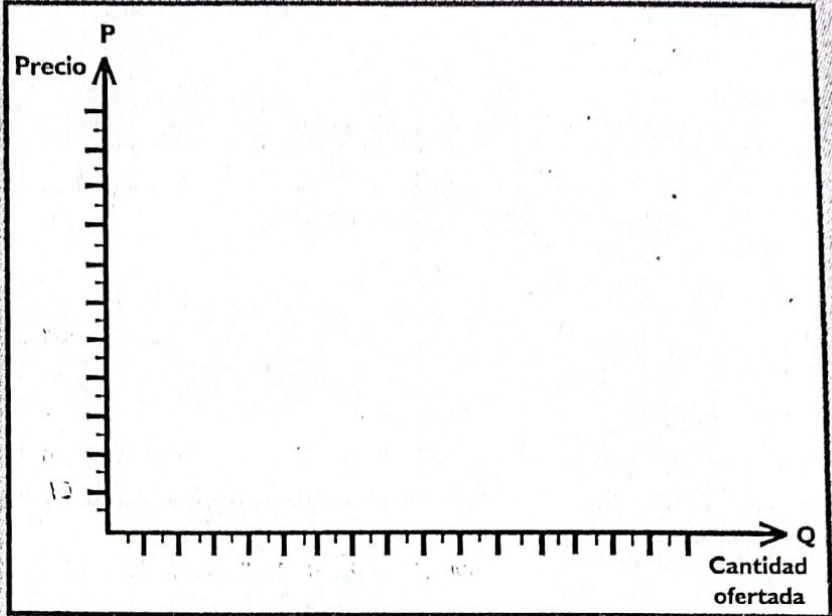
Optar fabricar un bien más que otro por que se vende más

De acuerdo a la infraestructura montada por cada empresa, algunas pueden dedicarse a la fabricación de más de un bien en particular por lo que podrán optar por fabricar más o menos de uno u otro según les convenga, de acuerdo a las variaciones de precio de los mismos en el mercado. Por ejemplo: una empresa fabrica el bien A y el bien B. Si el precio del bien A baja, se dedicará a fabricar bienes B, desafectando factores productivos dedicados a la producción del bien A. De esta manera se desplazará la curva de oferta del bien A hacia la izquierda, y la del bien B hacia la derecha.

A Responder la siguiente pregunta y graficar las curvas de oferta.

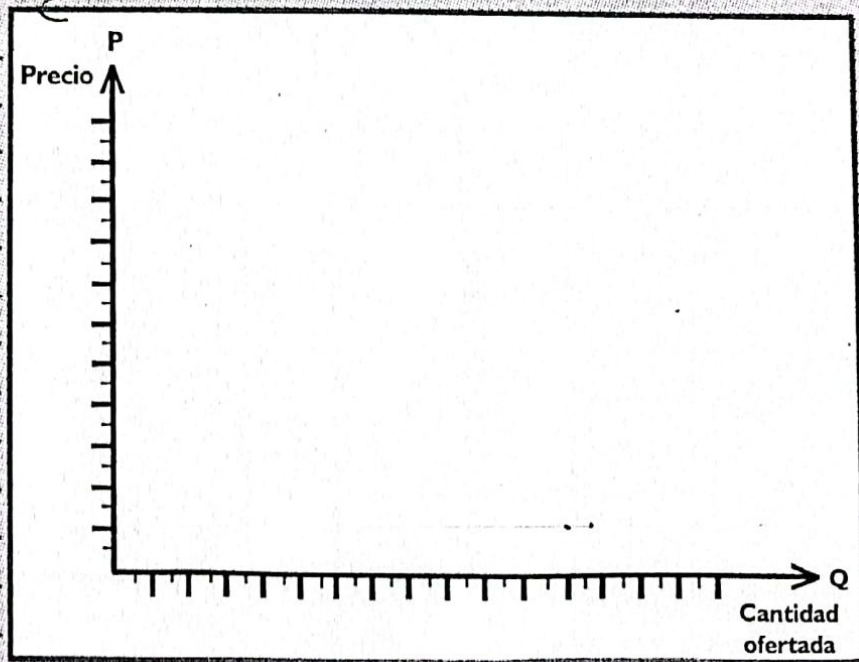
1- Una empresa fabrica pañales descartables para niños y adultos. Debido a una baja en el precio de los pañales para niños por la competencia de productos importados, decide dedicarse exclusivamente a la fabricación de pañales para adultos.

- a) ¿Dentro de qué variable se debe incluir este caso?
- b) Graficar el desplazamiento de la curva de oferta de los pañales para adultos.



2- Una empresa produce un bien que se ve afectado por una disminución o quita del impuesto al valor agregado.

- a) ¿Dentro de qué variable se debe incluir este caso?
- b) Graficar hacia dónde se desplazaría la curva de oferta del bien analizado.

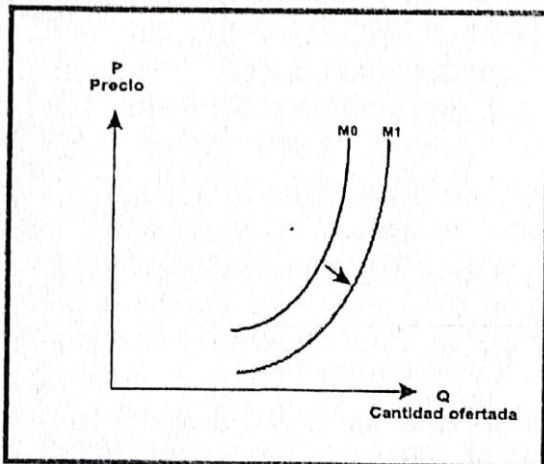


Se prohíbe la reproducción, total o parcial, así como también su publicación, distribución o venta según ley 11.723 derechos reservados.

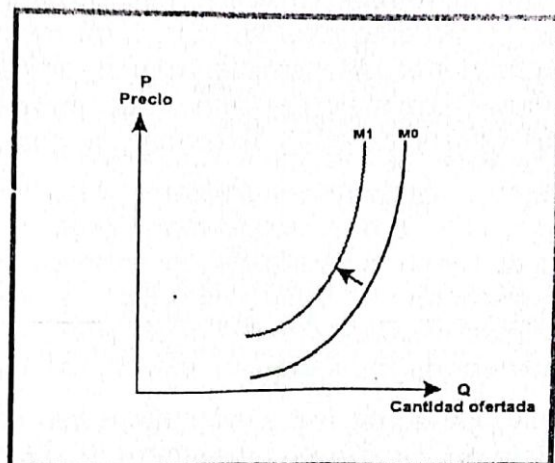
1.4. Desplazamiento de la Curva de la Oferta

AUMENTO DE LA CANTIDAD OFERTADA PARA CADA PRECIO DADO	DISMINUCIÓN DE LA CANTIDAD OFERTADA PARA CADA PRECIO DADO
Curva se desplaza hacia la DERECHA	Curva se desplaza hacia la IZQUIERDA
MOTIVOS	
Aumento en la existencia de bienes de capital.	Deterioro de los bienes de capital o de la infraestructura de la planta fabril.
Incorporación de nuevas tecnologías.	Carencia de tecnología de avanzada.
Disminución del precio de los factores productivos o insumos necesarios.	Aumento del precio de los factores productivos o insumos necesarios.
Reducción o exención de impuestos que afecte a los bienes.	Incremento o creación de impuestos que afecte a los bienes.
Disminución de precios de bienes sustitutos.	Aumento de precios de bienes sustitutos.

Desplazamiento de la curva de oferta hacia la derecha



Desplazamiento de la curva de oferta hacia la izquierda

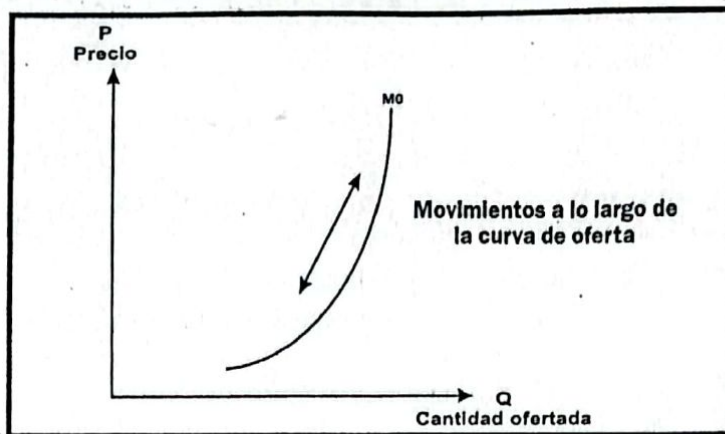


Se prohíbe la reproducción, total o parcial, así como también su publicación, distribución o venta según ley 11.723 derechos reservados.

1.5.

Movimientos a lo largo de la Curva de la Oferta

Los movimientos a lo largo de la curva de la oferta, a diferencia de los desplazamientos, son variaciones en la cantidad ofrecida como respuesta a cambios en los precios, permaneciendo constantes todas las demás variables ya nombradas de acuerdo al supuesto de **Ceteris Paribus**.



1.6.

El Equilibrio del Mercado

En el punto de intersección de las curvas de oferta y de demanda coinciden los oferentes y los demandantes, y solamente a un precio se da esta coincidencia. A este precio lo denominamos **precio de equilibrio**, y la cantidad ofrecida y demandada (comprada y vendida) **cantidad de equilibrio**.

A cualquier precio, mayor que el de equilibrio, la cantidad que los productores desea ofrecer excede la cantidad que los demandantes desea adquirir, esto se denomina **exceso de oferta**. Debido a la presión de las existencias que no se venden, la competencia entre los vendedores hará que el precio descienda hasta la situación de equilibrio.

Por el contrario, si el precio es menor que el de equilibrio, la cantidad que los demandantes desean adquirir es mayor que la ofrecida por los productores, es decir, hay **exceso de demanda**. En este caso, los compradores que no hayan podido obtener la cantidad deseada del producto presionarán generando un alza del precio.

Ejemplo:

Si el precio real de la harina está por encima del precio de equilibrio habrá muchos productores interesados en ofrecer este producto, por lo que la cantidad ofrecida aumentará. Además, al ser los precios tan altos, habrá menos demanda. Se producirá por tanto un **exceso de oferta**. Las empresas harineras aumentarán la existencia de sus stock que no se puede vender porque no hay demandantes dispuestos a pagar ese precio por él. En esa situación los precios reales tenderán a disminuir.

Cuando el precio real es inferior al precio de equilibrio, habrá menos productores que ofrezcan harina y más demandantes dispuestos a comprar. Se producirá entonces un **exceso de demanda**. Disminuirán las existencias y habrá una demanda que no puede adquirir lo que desea. En esta situación el precio real tenderá a aumentar. Las distintas presiones que sufren los precios a la baja cuando hay un exceso de oferta, o al alza cuando hay un exceso de demanda, se llaman **«fuerzas del mercado»**.

Estas fuerzas del mercado hacen que los precios tiendan a ser iguales a los precios de equilibrio y que, a su vez, estos sean estables.

Cuando observamos en el mercado de algún bien, servicio o factor que existen excesos de oferta o de demanda que permanecen en el tiempo, podemos comprobar que las fuerzas del mercado no están actuando libremente o, en otras palabras, que ese no es un mercado de libre competencia. Puede producirse debido a la intervención del estado, o que sea un mercado monopolista o un mercado oligopolista.

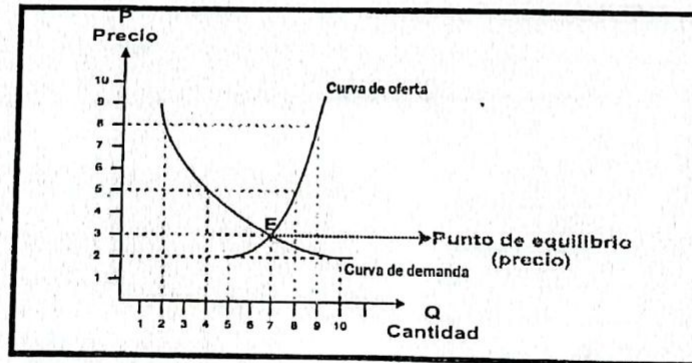
Habrà una situación de equilibrio entre la oferta y la demanda cuando, a los precios de mercado, todos los consumidores puedan adquirir las cantidades que deseen y los oferentes consigan vender todas las existencias.

Veamos un ejemplo en la siguiente tabla:

EL EQUILIBRIO EN EL MERCADO DE HARINA					
Precio (P)	Demanda (D)	Oferta (O)	Situación	Tendencia Precios	Tendencia Producción
8	2	9	excedentes	bajar	disminuir
5	4	8	excedentes	bajar	disminuir
3	7	7	equilibrio	equilibrio	equilibrio
2	10	5	escasez	subir	aumentar

El precio y la cantidad de producto que se intercambiará realmente en el mercado queda determinado automáticamente como consecuencia de la forma de las curvas de oferta y demanda del producto. Si el precio es muy alto, los productores estarán ofreciendo muchos más productos del que demandan los consumidores por lo que se encontrarán con **excedentes**, (cantidades que no pueden vender), por lo que reducirán sus producciones y bajarán los precios.

Por el contrario, si el precio resulta ser demasiado bajo, las cantidades demandadas serán mayores que las ofrecidas por lo que se producirá **escasez**. Algunos consumidores estarán dispuestos a pagar más dinero por ese bien. El precio y la cantidad producida aumentarán. Veamos esos fenómenos en el ejemplo del mercado de harina.



La figura muestra cómo el punto de equilibrio (E) se produce donde se cortan las curvas de oferta y demanda, es decir, en el punto en que se igualan precios y cantidades.

Si el precio fuese de \$8, las empresas están en condiciones de producir 9 unidades y los consumidores sólo demandarán 2 unidades, por lo que se acumularán 7 unidades de excedentes (9 menos 2). En este caso el precio tenderá a bajar y en la próxima temporada se producirá menos harina.

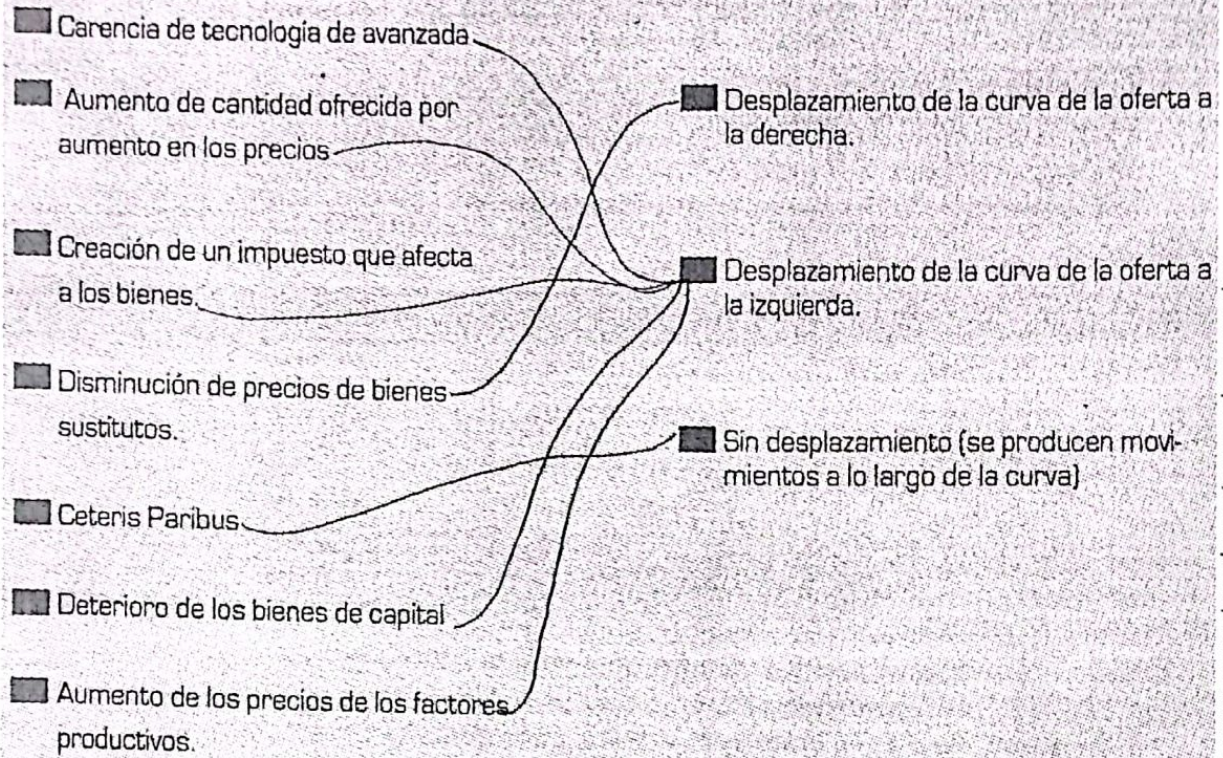
En el caso opuesto, cuando el precio fuese \$2, estarán en condiciones de producir 5 unidades mientras que la cantidad demandada será mayor, 10 unidades. Ahora se producirá escasez, y una tendencia a subir los precios, los productores aumentarán su producción.

En el caso de que el precio fuese de \$3, las cantidades ofrecidas y demandadas serán idéntico tanto los productores como los consumidores estarán satisfechos y no habrá ninguna razón para cambiar las cantidades producidas ni el precio.

ACTIVIDAD INTEGRADORA

3

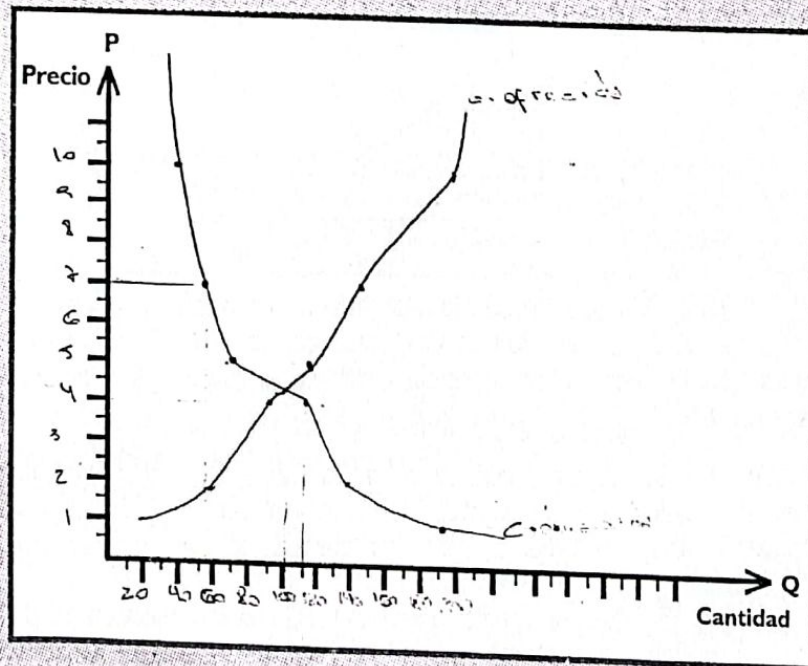
A Unir con líneas.



B De acuerdo a la siguiente tabla:

- 1) Graficar las curvas de oferta y demanda
- 2) Determinar el punto de equilibrio

Precio	Cantidad demandada	Cantidad Ofrecida
10	40	200
7	55	150
5	70	120
4	110	90
2	140	60
1	190	20



Se prohíbe la reproducción, total o parcial, así como también su publicación, distribución o venta según ley 11.723 derechos reservados.