

TEMA: LAS ECORREGIONES

8

Las ecorregiones

Como vimos en los capítulos anteriores, a lo largo de nuestro país encontramos climas y relieves muy diversos en los que han desarrollado especies vegetales y animales en forma silvestre. En este capítulo vamos a estudiar tanto la flora como la fauna de la Argentina, teniendo en cuenta esas diferentes condiciones naturales que posibilitaron su crecimiento y asentamiento.

¿Ecorregiones o biomas?

Sobre la base de las características climáticas (principalmente la temperatura y las precipitaciones) y del relieve, se han definido áreas naturales a escala mundial, que tienen una vegetación y fauna adaptadas en el transcurso de cientos de años a esas condiciones naturales. Estas áreas, en las que predominan ciertas especies, así como las relaciones que hay entre ellas, en un marco de condiciones físicas similares, se denominan **biomas**.

Aunque los biomas se diferencian por la flora y la fauna predominantes, su denominación responde a las características estables de las comunidades vegetales, ya que los animales suelen desplazarse.

Las características de la vegetación que se tienen en cuenta para definir un bioma son:

- Los **estratos** o capas. Estos pueden ser arbóreos, arbustivos o herbáceos (las plantas herbáceas son aquellas que no tienen un tallo leñoso, como por ejemplo los pastos).
- La **cobertura**, que es la proporción del suelo que está cubierta por los distintos estratos.
- La **diversidad biológica** o biodiversidad, que se refiere a la variedad de genes y especies que se pueden encontrar en ese espacio.

En general, cuanto mayor es la temperatura y la disponibilidad de agua, más desarrollada se en-

cuentra la vegetación, es decir, tiene mayor cobertura, más estratos y mayor diversidad de especies. Por ejemplo, los bosques (que presentan dos o tres estratos y cubren totalmente el suelo) se desarrollan en zonas más húmedas que las estepas (donde solo hay uno o dos estratos y una cobertura parcial).

El tipo de suelo también es importante porque es el que sostiene las plantas y les proporciona agua y nutrientes. El suelo más apto para la vida es aquel que presenta materia orgánica y retiene una parte adecuada de las precipitaciones. Las pendientes escarpadas dificultan la formación de suelo y, por lo tanto, el crecimiento de la vegetación.

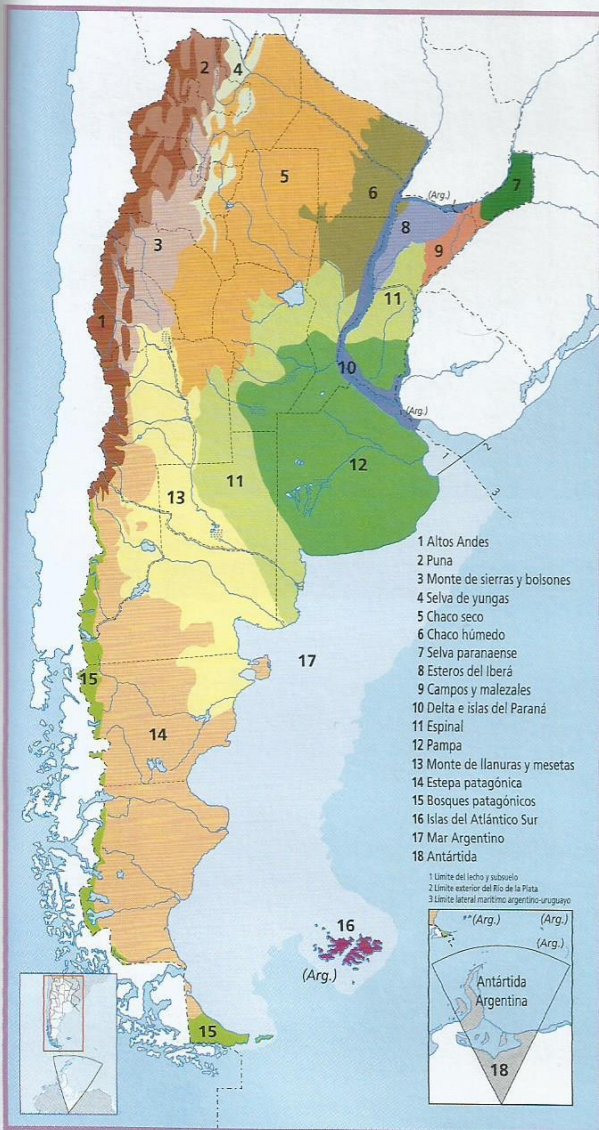


En el bioma de la sabana, por ejemplo, se observa un estrato herbáceo de alta cobertura y uno arbóreo de baja cobertura.

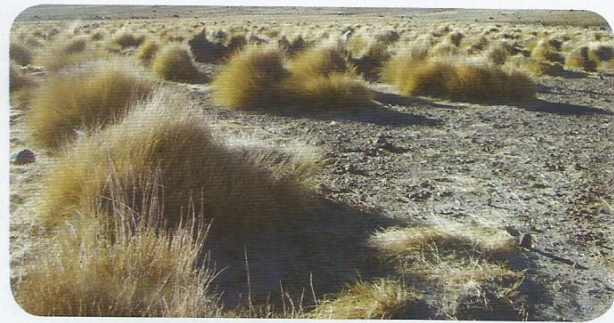
Las **ecorregiones** o regiones ecológicas son recorres que permiten señalar ciertas condiciones de zonas específicas: la ecorregión es un área que comparte condiciones climáticas y formas de relieve relativamente uniformes, donde predominan muchas de las mismas especies. Esta es una de las **diferencias** entre el concepto de ecorregión y el de bioma: estos últimos son grandes categorías que pueden aplicarse a cualquier lugar del mundo. Veámoslo con un ejemplo: la selva misionera y la selva del Congo (en el centro-este de África) corresponden a un mismo bioma, sin embargo, se trata de dos ecorregiones distintas porque difieren en sus características particulares, como en las especies que están presentes en una y en otra.

Como vemos en el mapa, en nuestro país hallamos una gran diversidad de ecorregiones que corresponden a diferentes tipos de biomas, tales como selvas, bosques, pastizales y estepas. Aunque en el mapa parezca que hay límites marcados o precisos entre una ecorregión y otra, lo que sucede en general es que se encuentran espacios de transición entre ellas.

Si comparamos este mapa con otros de relieve, precipitación y temperatura, veremos que las ecorregiones corresponden a distintas características del medio físico. En las próximas páginas vamos a abordar esta relación con más detalle. A grandes rasgos, se pueden dividir las ecorregiones entre aquellas que pertenecen a la diagonal árida y aquellas que pertenecen a los ambientes más húmedos.



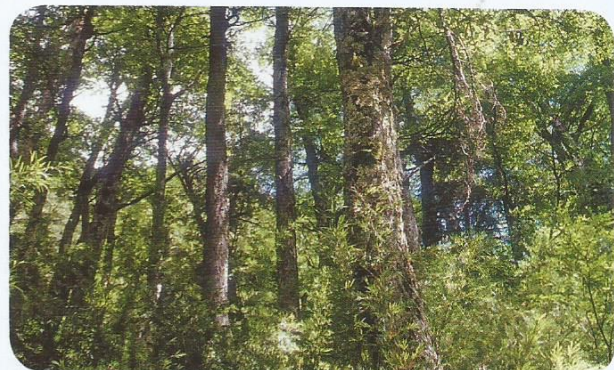
Ecorregiones de la Argentina, parte continental americana y Antártida Argentina.



Pajonales en la ecorregión Puna.



Cataratas del Iguazú, ecorregión selva paranaense.



Bosque de arrayanes en Bariloche, ecorregión bosques patagónicos.

La Argentina húmeda

A ambos lados de la diagonal árida se desarrollan las ecorregiones que corresponden a lo que denominamos la **Argentina húmeda**. Aunque todas estas ecorregiones pertenecen a climas que se consideran húmedos, la disponibilidad de agua varía mucho en-

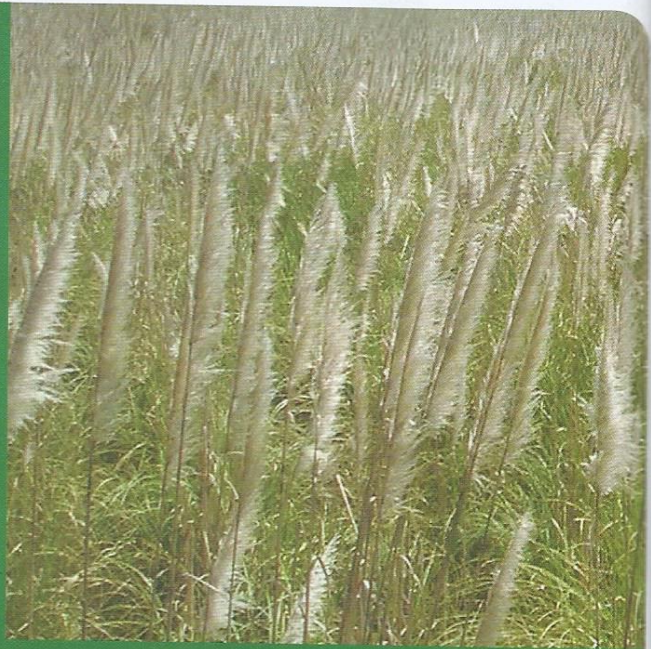
tre una zona y otra, lo que se refleja en la distribución de la vegetación. En esta parte del país encontramos ecorregiones en las que predomina la **vegetación herbácea** (pastizales, sabanas y esteros) y otras en las que preponderan los **árboles** (bosques y selvas).

Pampa

La **Pampa** (abarca la provincia de Buenos Aires, el nordeste de La Pampa y el sur de Córdoba, Santa Fe y Entre Ríos), es la ecorregión más húmeda de la llanura Pampeana. Su vegetación es la de **pastizal**, es decir, una extensión de pastos con muy pocos árboles (predomina el estrato de gramíneas). Los pastos de la Pampa tienen una altura media a alta. Algunas especies típicas son la **flechilla** y la **cortadera**. Los suelos son pardos o negros, profundos y ricos en materia orgánica, lo que favorece el crecimiento de la vegetación.

Los animales típicos son el ñandú y el guanaco de las pampas; aves como el pato, el halcón, el chimango; roedores como la liebre y la vizcacha; y carnívoros como el zorro, el gato montés y el puma.

Esta ecorregión fue una de las más modificadas del país, ya que se reemplazaron los pastizales por zonas agrícolas y se introdujo ganado, especialmente vacuno.



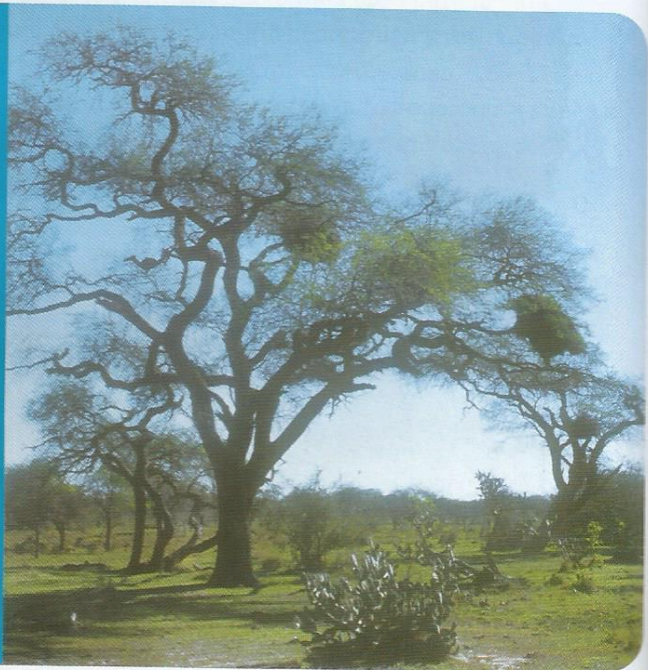
Una especie característica de esta ecorregión es la cortadera, también llamada cola de zorro, que puede alcanzar una altura de tres metros.

Espinal

El pastizal pampeano se encuentra rodeado por la ecorregión **espinal**, que presenta condiciones más secas que la anterior. Incluye el sur de Corrientes, la mitad norte de Entre Ríos, la faja central de Santa Fe y Córdoba, el centro y sur de San Luis, el este de La Pampa y el sur de Buenos Aires. En el espinal crecen pastizales puros, con vegetación herbácea densa; sabanas, que son extensiones de pastos con árboles dispersos; y bosques bajos de especies adaptadas a cierta falta de agua. El árbol típico de la zona es el **caldén**.

Respecto a los animales, sobresalen el zorro gris y el hurón. En esta ecorregión existe una gran cantidad de especies exóticas (es decir, no nativas) como los jabalíes y las liebres.

La formación vegetal más común del espinal es la sabana, compuesta tanto por árboles como por pastos.



Esteros del Iberá

Al nordeste del espinal se encuentran los **Esteros del Iberá**. Esta zona está conformada por numerosas lagunas, bañados y esteros (estos dos últimos son tierras bajas que se inundan frecuentemente). Entre la vegetación predominan los **pajonales** y los **juncuales**, que se ubican al borde del agua, y las plantas flotantes como los **camalotes**. Entre la fauna encontramos reptiles como el yacaré, mamíferos como el aguará-guazú, aves acuáticas como el chajá, entre muchas otras especies.



En esta zona es común que las plantas flotantes se entrelacen y formen una especie de isla, denominada embalsado, que se va desplazando sobre la superficie del agua.

Yacaré.

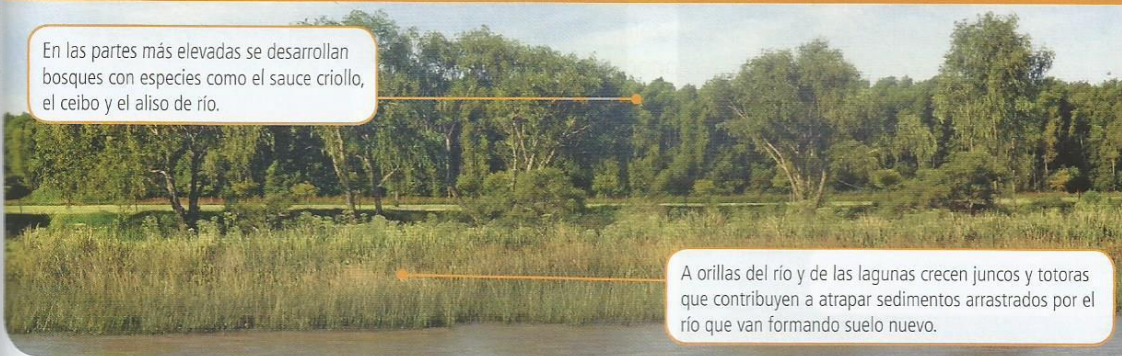
Camalotes.

Esteros del Iberá.

Delta e islas del Paraná

Bordeando las anteriores ecorregiones, se encuentra el **Delta e islas del Paraná**. El gran caudal de agua de este río genera un microclima particular que lo distingue de las ecorregiones que lo rodean: es más húmedo, lo que modera la temperatura. Por esta razón y porque el suelo está conformado por los sedimentos que arrastra el río (llevando con ellos semillas), en sus islas y riberas encontramos vegetación similar a las ecorregiones más cálidas, tales como la selva paranaense y los esteros, incluso hasta la latitud de la Ciudad de Buenos Aires. Su fauna incluye especies como el lagarto overo, el coipo, el carpincho y aves acuáticas.

En las partes más elevadas se desarrollan bosques con especies como el sauce criollo, el ceibo y el aliso de río.



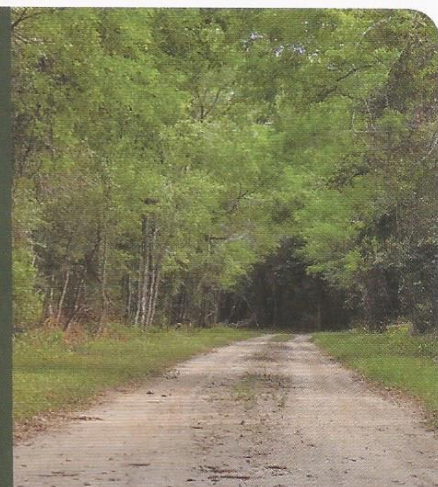
A orillas del río y de las lagunas crecen juncos y totoras que contribuyen a atrapar sedimentos arrastrados por el río que van formando suelo nuevo.

Delta en San Fernando.

Chaco húmedo y Chaco seco

Estas ecorregiones abarcan llanuras de suave pendiente hacia el este. Se caracterizan principalmente por los **bosques**. Las diferencias entre la vegetación de ambas zonas se deben a que las precipitaciones disminuyen y son más estacionales hacia el oeste (con estación seca). En el Chaco húmedo existen tierras bajas inundables donde hay pastizales y pajonales similares a aquellos de los esteros. Hacia el oeste, en el Chaco seco, va aumentando la cobertura de árboles, se desarrolla más el estrato arbustivo y aparecen especies cactáceas (cactus) como la tuna.

Los bosques de estas ecorregiones están adaptados a la falta de agua durante parte del año: muchas de las especies tienen hojas pequeñas, duras o espinosas. La especie arbórea que predomina es el quebracho. Entre los animales presentes en ambas ecorregiones se encuentran el yaguareté, el puma, el oso hormiguero y el pecarí.



Algunos de los árboles de los bosques chaqueños son caducifolios, es decir, pierden sus hojas (en este caso, las pierden en la estación más seca).

CC-Roberto Fiadone.

Bosques patagónicos

Esta ecorregión (que se extiende desde Neuquén hasta la Isla Grande de Tierra del Fuego) es húmeda, densa y con árboles muy altos (de hasta 30 a 40 metros), que conviven con arbustales y bosques bajos. Algunos de los árboles que predominan son el **pehuén**, la **lenga** y el **arrayán**. Entre los animales encontramos el puma y dos tipos de ciervo denominados pudú y huemul.

Este bosque presenta zonas diferenciadas: alrededor de los 40° Sur (aproximadamente a la latitud de la ciudad de Bariloche) se dan las máximas precipitaciones, lo que hace que sea el sector con vegetación más exuberante y con mayor diversidad de especies. Hacia el norte y sur, la cantidad de especies se reduce por las condiciones más secas.

Las especies caducifolias pierden las hojas cuando se acerca el invierno.



Otras especies son perennifolias, es decir, mantienen sus hojas durante todo el año.

Bosque patagónico en la Isla Grande de Tierra del Fuego.

Selva paranaense

Esta ecorregión, conocida también como selva misionera, se ubica en casi toda la provincia de Misiones. Presenta una cobertura de árboles muy densa, con cuatro o cinco estratos de vegetación (de los cuales dos o tres son estratos arbóreos). Además, encontramos lianas y epífitas (plantas que crecen sobre los árboles). Esta ecorregión tiene la diversidad de especies más alta del país, entre las que se destacan el **lapacho negro**, el **cedro**, el **palmito** y el **guatambú**. Entre los animales podemos hallar yagaretés, coatíes, varias especies de loros y monos, entre muchos otros.

PD-Papa Pic.



La vegetación del sotobosque (la que crece bajo los árboles) debe estar adaptada a la sombra, como por ejemplo los helechos.

Los suelos característicos de esta zona son rojizos, debido a que poseen una alta cantidad de hierro.

Jardín Botánico "Selva Misionera" en Eldorado, Misiones.

Selva de yungas

Se desarrolla en las laderas nororientales de las sierras Subandinas. Dentro de esta ecorregión se distinguen subzonas según la latitud y la altitud. A medida que aumenta la latitud, la diversidad de especies se reduce porque el clima se hace más seco y frío. Asimismo, podemos reconocer pisos de vegetación según la altura, debido a que esta marca diferencias en las precipitaciones y las temperaturas. El piso denominado bosque montano o selva nublada es el que presenta vegetación más desarrollada. En cuanto a la fauna, se destacan el yagareté, el tapir y los guacamayos.



En el invierno la humedad se condensa y da lugar a neblinas que cubren las copas de los árboles

Altos Andes

Cerca de las cumbres de la Cordillera de los Andes predomina una estepa arbustiva con **especies adaptadas al frío, la aridez y los vientos intensos**. Además de ser bajos y tener hojas pequeñas, los arbustos poseen raíces muy desarrolladas para fijarse bien al suelo. En los fondos de valle, donde se acumula el agua de deshielo, encontramos vegetación herbácea con mayores requerimientos de agua como los **juncos**. Las laderas más empinadas, las más altas y las que están cubiertas de nieves eternas se hallan desprovistas de vegetación.

Las especies varían según la latitud: en el norte encontramos especies de la Puna, y en el centro, del monte. La diferencia con estas ecorregiones yace en que, a mayor altura, la vegetación se hace cada vez menos diversa y más baja y dispersa por las condiciones climáticas más extremas. Un ave típica de esta zona es el cóndor.

Los suelos son muy rocosos. Se observa cómo la vegetación se mantiene muy próxima al suelo y desaparece en las cumbres más altas.



Vista del Aconcagua desde su base.

Otras ecorregiones

Islas del Atlántico Sur

Esta ecorregión está compuesta por las Islas Malvinas, Georgias del Sur, Sandwich del sur y otras cercanas a la península Antártica. La vegetación predominante es la estepa herbácea, como el pasto **tussock**. En cuanto a la fauna, estas islas albergan aves como la garza bruja y el zorzal patagónico.

Antártida

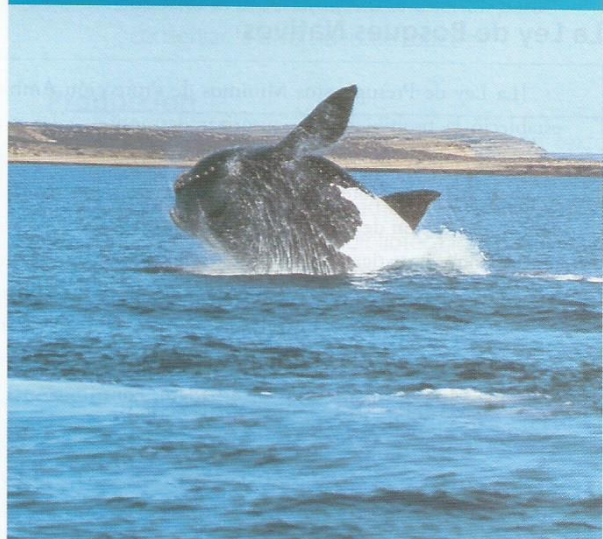
Abarca todo el sector de la Antártida Argentina, incluidas las islas al sur del paralelo 60° Sur, como las Orcadas del Sur y Shetland del Sur. Debido a la rigurosidad del clima, la vegetación, caracterizada por **líquenes** y **musgo**, es muy escasa y solo se da en el verano, cuando se derriten los hielos periféricos. Respecto a los animales, sobresale el pingüino.



Pingüinos en la Antártida.

Mar Argentino

Abarca la plataforma continental argentina. La flora y la fauna varían a lo largo del litoral. Se destacan las praderas o concentraciones de **algas verdes y rojas** entre la flora. Entre las especies de la fauna resaltan la ballena franca austral y la merluza.



Ballena franca austral.

ACTIVIDAD

- 1- Establezca la diferencia entre bioma y ecorregión
- 2- Reunidos en grupos, escriban un texto en el que profundicen sobre las características de la ecorregión que les fue asignada. Tengan en cuenta los siguientes ítems:
 - a-¿Cuáles son las especies animales y vegetales nativas de la zona?
 - b-Clima de la ecorregión (Tipo de clima, elementos y factores que influyen en ese clima).
 - c-Relieve.
 - d-Hidrografía (Ríos más destacados en la zona).
- 3- Localice en el mapa de Argentina la ecorregión asignada.
- 4- Recorte y pegué imágenes de la ecorregión.