

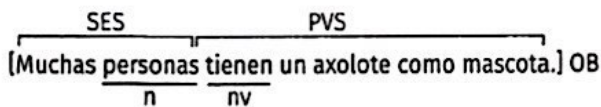
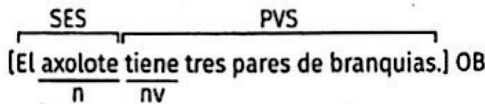
UNIDAD V

predicado verbal compuesto **COMA** simple verbal no verbal concordancia

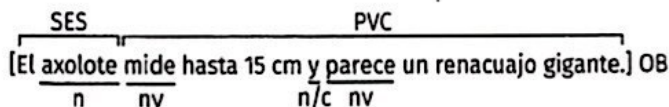
Tipos de predicado

Al igual que con el sujeto, en las oraciones bimembres se pueden encontrar distintos tipos de predicado {m}. Este puede ser *verbal simple* (su núcleo es un verbo), *verbal compuesto* (su núcleo lo constituyen dos o más verbos) o *no verbal* (su núcleo no es un verbo). A continuación se detallan las características de cada uno.

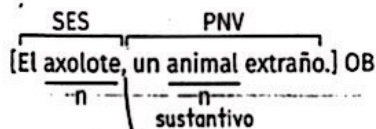
- **Predicado verbal simple (PVS):** tiene como núcleo verbal un único verbo conjugado, que concuerda en persona y número con el núcleo del sujeto. Por ejemplo:



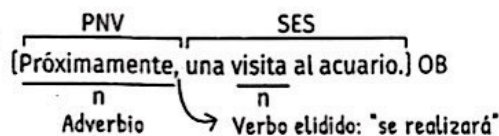
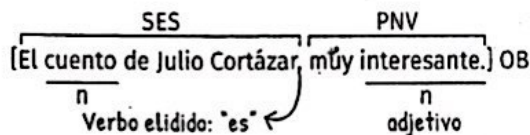
- **Predicado verbal compuesto (PVC):** presenta dos o más núcleos verbales, coordinados mediante un nexa. Cada núcleo concuerda en persona y número con el núcleo del sujeto. Por ejemplo:



- **Predicado no verbal (PNV):** presenta como núcleo un sustantivo, un adjetivo o un adverbio. En estos casos, el verbo conjugado está elidido, pero es posible interpretar el sentido y reponerlo mentalmente. Esa omisión suele marcarse a través de una coma. Por ejemplo:



La coma marca la omisión del verbo (verbo elidido: "es") y nos ayuda a distinguir el sujeto del predicado



Notas al margen

Más información

La palabra *predicado* viene del latín *praedicare*, que a su vez proviene del verbo latino *dicere*, 'decir'. Por eso, desde el punto de vista sintáctico se define como aquello que se *dice* acerca del sujeto.

En nuestra lengua cotidiana, utilizamos la palabra *predicar* y sus derivados con el sentido de sermonear o dar un discurso. Por ejemplo:

¡Dejá ya de predicar! ¿Qué sos, un mesías?

No me des una prédica que no estoy de humor.

La carta formal

La carta formal es un tipo de texto que se utiliza en situaciones comunicativas en las que no hay confianza entre el emisor y el destinatario (D). Las cartas formales son una herramienta de comunicación propia de los ámbitos institucionales, como las escuelas, las empresas, los organismos estatales, etcétera (m).

Hoy en día, cuando se piensa en una carta, se la suele identificar con la escritura en papel y se puede pensar que ya no es tan frecuente en nuestra vida cotidiana. Sin embargo, las cartas circulan, además, en formato digital, ya sea por correo electrónico o en formularios *online*.

Existen distintos tipos de cartas formales, entre ellas las de pedido o queja (que sirven para solicitar o exigir algo) y las de motivación (que se utilizan para postularse a un puesto de trabajo, a una pasantía, etcétera). En cada caso, el emisor tiene un objetivo según el cual desarrolla argumentos o razones para convencer al destinatario. Por eso, en la carta formal predomina la trama argumentativa.

Estructura y estilo

Al ser un texto que se utiliza en situaciones muy específicas, la carta formal tiene una estructura con partes bien diferenciadas y fórmulas fijas. En este tipo de textos no se espera que el emisor sea creativo, sino que respete los rasgos propios del tipo textual, como la formalidad y la cortesía. Para ello, el emisor debe utilizar un vocabulario acorde al contenido de la carta y dirigirse al destinatario usando la segunda persona formal ("usted"). Además, debe emplear estrategias de cortesía para evitar expresiones que puedan parecer tajantes o agresivas. Por ejemplo, para suavizar un pedido puede recurrir a preguntas indirectas ("nos gustaría saber si cuenta con disponibilidad para viajar..."), al uso del condicional simple ("sería de gran ayuda...") o al modo subjuntivo ("que no se compute falta a los estudiantes").

[D]
Vuelvan a la página 126 y revisen los conceptos de emisor y receptor desarrollados en el segundo capítulo del bloque II.

más información

Hoy en día la circulación de cartas por correo postal está casi exclusivamente ligada a las cartas formales (de carácter institucional, empresarial, etcétera), y no a las comunicaciones más informales.

En el sitio web del Correo Argentino se incluye información sobre las características específicas que deben tener algunas cartas formales, como la carta documento o la carta certificada, para que quienes necesiten enviar una puedan hacerlo sin problemas.

mandi.com.ar/4ST899



ENCABEZADO

Es la información sobre lugar y fecha de emisión de la carta (que aparece al comienzo, generalmente en el extremo superior derecho), y sobre el destinatario, que puede ser un individuo ("Estimado Andrés Fernández"), una institución ("Escuela Técnica N.º 44") o ambos. En el caso del formato digital, no es necesario colocar la información de fecha en el encabezado, ya que los servidores de correo incluyen la información del momento del envío de manera automática.

PARTES DE LA CARTA

CUERPO

Es el texto principal. Comienza con la mención del motivo por el que se escribe y el objetivo de la comunicación. Si busca convencer, el emisor deberá desarrollar sus argumentos. También puede dar información sobre sí mismo o sobre el asunto de la carta (por ejemplo, sobre un puesto laboral). El contenido puede variar, aunque hay algunas fórmulas frecuentes: "Tenemos el agrado de informarle..."; "Por medio de la presente..."; "Nos dirigimos a usted con el fin de..."; "Escribo para consultar sobre...".

CIERRE

Es el final de la carta, que puede incluir información adicional, un pedido de respuesta, un agradecimiento, etcétera. Finaliza con un saludo de despedida y el nombre y firma del emisor. Algunas fórmulas de cierre frecuentes son: "Sin otro particular..."; "Quedo a su disposición"; "Espero su respuesta"; "Saludos cordiales"; "Atentamente"; "Atte...".



La carta formal

C A P Í T U L O 0 4

» Lectura de *cartas formales* » Teoría del discurso: la carta formal, variedades y registros, vuelta a los textos
» Técnica de estudio: el subrayado de los textos » Líneas de producción



Asunto: Anuncio premio literario

18:38 (hace 8 horas)

A

De: departamentoingles@mailto.com.ar

Para: fernandezandres@mailto.com.ar

Estimado Andrés Fernández:

Tenemos el agrado de informarle que su obra ha resultado ganadora del primer premio en la categoría "Relato en idioma extranjero", en el marco del "IX Concurso de Literatura" organizado por los departamentos de Literatura y de Inglés de la escuela.

El premio consiste en la publicación del cuento en la revista literaria del colegio y en la entrega de un diploma y una medalla durante el Evento de Premiación el próximo 29 de mayo en el Salón de Actos.

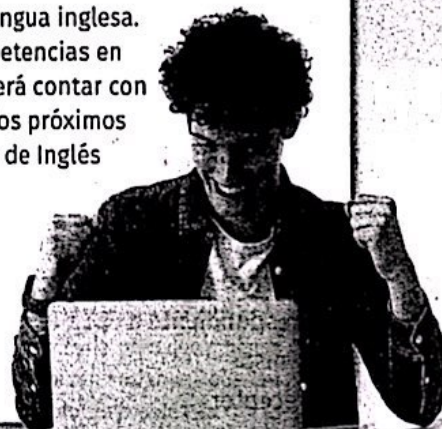
Además, se ofrece la posibilidad de participar en un certamen intercolegial de escritura a realizarse durante el mes de octubre. Nos gustaría saber si le interesa formar parte del equipo que representará a nuestra escuela en dicho concurso. Sería de nuestro mayor agrado contar con usted.

El certamen consiste, en primer lugar, en la presentación de un cuento en lengua inglesa. En segundo lugar, se llevará a cabo una jornada de escritura en vivo con competencias en equipo e individuales. Para poder asistir como representante del colegio, deberá contar con disponibilidad para los talleres de preparación que se desarrollarán durante los próximos meses, en el turno tarde, y que serán coordinados por profesores de Lengua y de Inglés de la escuela.

Sin otro particular, le enviamos nuestras más sinceras felicitaciones.

Saludos cordiales,

Comité de Selección Literaria del Concurso
Dpto. de Lengua y Literatura y Dpto. de Inglés



CABA, 15 de abril de 2019

B

Estimada Rectora:

Nos dirigimos a usted con el fin de solicitar autorización para realizar las Jornadas Deportivas Estudiantiles en el Campo de Deportes de la escuela los días 26 y 27 de septiembre.

Será la edición número 5 de estas jornadas, cuyo objetivo es incentivar la práctica de deportes en equipo. Contaremos con la presencia de docentes de Educación Física, quienes ofrecieron su colaboración.

Consideramos que las jornadas son un espacio de encuentro fundamental y un modo de incentivar valores muy importantes para nosotros. La participación no es obligatoria, pero sería de gran ayuda para motivar la asistencia que no se compute falta a los estudiantes que concurran, como ya se ha hecho en otras oportunidades (se extenderán certificados de asistencia).

Desde ya, gracias por su tiempo.

Saludos,

Centro de Estudiantes - Escuela Técnica N.º 44

C

A quien corresponda:

Por medio de la presente me dirijo a usted para solicitar la participación de la Escuela Normal Superior N.º 66 en el programa Escuelas Saludables. Nos interesa incorporarnos como Sede Saludable a fin de poder completar el trabajo de concientización ambiental que venimos realizando con el Comité Ecológico de la escuela desde hace dos años.

Este Comité está integrado por alumnos de primer año en adelante, y es coordinado por los docentes de Biología, Química y Educación Física de nuestra institución. Entre las tareas más importantes llevadas a cabo hasta el momento se encuentran la clasificación de residuos para fomentar el reciclaje, la realización de campañas de alimentación saludable y el desarrollo de talleres ecológicos, tanto para alumnos de nuestro nivel secundario como para grupos de estudiantes de nivel primario. Estamos interesados en formar parte del programa para poder ampliar nuestra tarea y comenzar a trabajar en conjunto con otras instituciones, así como para recibir las visitas de especialistas ofrecidas por el Ministerio y los materiales de capacitación.

Estamos a su disposición para cualquier consulta.

Saludo atte.,

Lic. Santiago Ibáñez
Rector de la E.N.S. N.º 66



Análisis discursivo

{ Nivel **Up** }

1. Completen en su carpeta un cuadro con la información correspondiente a cada carta.

- a. emisor
- b. receptor
- c. lugar y fecha

2. Subrayen en las cartas el fragmento donde se mencione el objetivo de la comunicación. Transcriban el verbo utilizado en cada caso para expresarlo.

3. Debatan entre ustedes. ¿Qué información espera recibir cada emisor en la respuesta?

{ Nivel **OpS** }

4. Marquen con una ✓ la opción correcta y justifiquen su elección en su carpeta.

- En estas cartas, emisor y receptor tienen una relación...
 - de confianza.
 - de cierta distancia.

5. Completen con la letra o las letras que identifican cada carta según corresponda.

- a. El emisor no conoce el nombre del receptor.
- b. El emisor es más de una persona.
- c. Se espera una respuesta.

{ Nivel **UpS** }

6. Indiquen cuáles de las siguientes palabras definen de modo más adecuado el estilo de cada carta.

- cordial • elegante
- desesperado • respetuoso
- divertido • distante

7. Resuelvan las siguientes consignas.

- a. Subrayen en las cartas las frases que se repiten.
- b. Propongan otras maneras de expresar esas ideas.
- c. Marquen las expresiones que parecen más serias o formales.

WOMEN

Variedades y registros

{ EST }

Una de las cosas que nos caracteriza como seres humanos es el uso del lenguaje. Este nos permite comunicarnos con otras personas en un entorno social. Pero la variedad lingüística no es solamente una característica del hablante para relacionarse con otros, sino que además forma parte de lo que lo define. Es decir, compone su identidad. En este sentido, reflexionen en grupos sobre las siguientes preguntas.

- ¿Qué entienden por "identidad"? ¿Piensan que puede cambiar o es algo fijo?
- ¿Qué elementos de su vida consideran parte de su identidad?

Si bien se puede decir que todos los argentinos hablan español, no todos hablan necesariamente la misma variedad de esa lengua. Las variedades lingüísticas son *distintas formas que adquiere una lengua según la situación comunicativa* en la que se use, el *lugar de origen* de los hablantes, su *edad*, el *grupo social* al que pertenecen, entre otros factores.

Así, en todas las lenguas se pueden encontrar variantes de vocabulario, pronunciación, estructuras sintácticas, formas verbales, etcétera. No hay variedades que sean mejores o peores; son simplemente diferentes y todas ellas conviven.

Los lectos

Cada hablante tiene un *modo de habla específico, que constituye su lecto particular*. Está compuesto por el *cronolecto*, que contempla las diferencias de edad entre los hablantes; el *dialecto*, que se refiere a las particularidades relacionadas con el lugar geográfico del hablante, y el *sociolecto*, que tiene que ver con el grupo social al que pertenece según su educación, profesión, oficio, etcétera:

El registro

Es la variedad que *depende del contexto* en el que se desarrolla la situación comunicativa, es decir, el tiempo y el espacio en que se produce, y los roles que ocupan los participantes. *Varía según la actividad o situación en la que participe el hablante*. Cada contexto comunicativo tiene características diferentes y presenta mayor o menor grado de formalidad. Los individuos aprenden a adecuarse a estas distinciones a medida que se desenvuelven en distintas situaciones sociales.

Registro formal. Se usa cuando *no existe una relación de confianza entre los participantes*, cuando estos *no se conocen* o existen *diferencias jerárquicas* entre ellos (alumno/docente, jefe/empleador, etcétera). Está vinculado a contextos institucionales (cartas formales, exposiciones, discursos).

Registro informal. Se usa cuando hay *una relación cercana o de igualdad entre los participantes*, siempre y cuando el contexto lo permita.

Marcas de subjetividad

La lengua no solo da cuenta de nuestra procedencia o de nuestra relación con los demás, sino que también puede expresar *la actitud del hablante respecto de un determinado tema* [D]. Cuando produce un texto, el hablante deja rastros que ponen esto en evidencia. Por ejemplo:

Consideramos que las jornadas son un espacio de encuentro fundamental y un modo de incentivar valores muy importantes para nosotros.

Cuanto más argumentativo sea un texto, más marcas de subjetividad tendrá. En cambio, los textos expositivos (como los de los capítulos 03 y 05 de este bloque), tienden a borrar esas marcas para presentar una apariencia de objetividad.

[D]
Repasen el concepto de subjetivema en la página 120 para comprender mejor este aspecto.

preposiciones y conjunciones

relaciones de variables en la clase cerrada

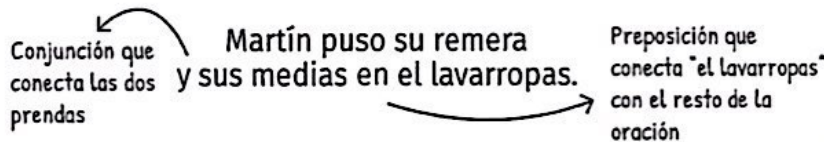
Las preposiciones y las conjunciones

• Observen las siguientes oraciones y discutan en grupos.

- 1a El premio consiste en una bicicleta y un par de patines.
- 1b El premio consiste en una bicicleta o un par de patines.
- 2a Para llegar a la estación debés cruzar por el puente.
- 2b Para llegar a la estación debés cruzar bajo el puente.

- a. ¿Qué diferencias encuentran en el significado de cada par de oraciones?
- b. ¿Qué función consideran que cumplen las palabras señaladas?

Las preposiciones y las conjunciones sirven para relacionar frases, palabras o ideas (D). Al igual que los adverbios, son clases de palabras invariables: no modifican su forma porque no manifiestan ninguna categoría morfológica. Por ejemplo:

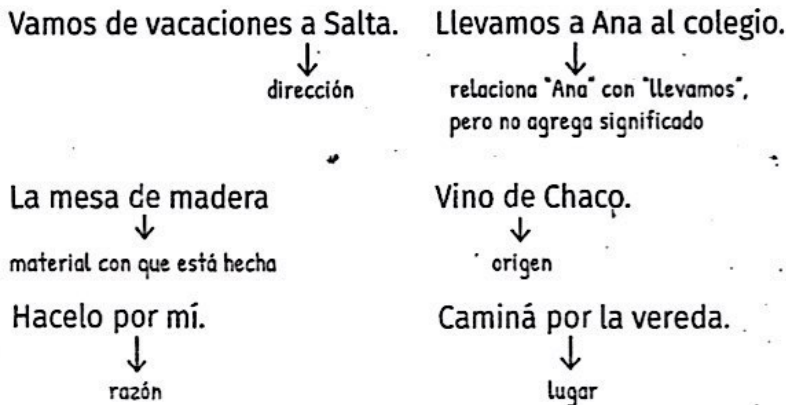


Las preposiciones

Las preposiciones constituyen una clase cerrada de palabras. Esto significa que existe un número limitado de preposiciones.

a, ante, bajo, cabe, con, contra, de, desde, durante, en, entre, hacia, hasta, mediante, para, por, según, sin, so, sobre, tras, versus, vía

Según el contexto en el que aparezcan, las preposiciones pueden transmitir distintos sentidos. Por ejemplo:



Muchas de las preposiciones que conocemos funcionan como prefijos y permiten formar palabras nuevas. Por ejemplo: anteponer, sobremesa, contrarreloj.

Notas al margen

(D) Las conjunciones también se conocen como conectores y son recursos de cohesión textual. Revisen esta función en la página 150

/// BLOQUE III | Capítulo 01

146

Conjunciones y nexos coordinantes unión jerarquía y nexos subordinantes

Notas al margen

Las conjunciones

El término *conjunción* viene del latín *coniunctio*, que significa 'unión'. Según el modo como se unen dos o más elementos, las conjunciones se clasifican en distintos tipos.

TIPO DE CONJUNCIÓN	SIGNIFICADO	EJEMPLOS
COPULATIVAS	Indican suma o adición: y, e, ni.	El licuado es de naranja y durazno. No quiero sustos ni sorpresas.
DISYUNTIVAS	Presentan dos o más opciones: o, u.	Para cenar, ¿pollo o pasta?
ADVERSATIVAS	Oponen un elemento a otro: pero, sin embargo, sino, no obstante.	Ayer faltó, pero dijo que hoy venía.
CAUSALES	Introducen la causa para establecer una relación de causa y consecuencia entre dos elementos: porque, ya que, pues, como.	Como estabas ocupado, preferí no llamarte. No subió a la montaña rusa porque le tiene miedo a las alturas.
CONSECUTIVAS	Introducen la consecuencia para establecer una relación de causa y consecuencia entre dos elementos: entonces, por eso, por lo tanto, en consecuencia.	La excursión será el viernes, por lo tanto deben traer las autorizaciones lo antes posible.
CONDICIONALES	Introducen un requisito para que algo ocurra: si, como.	Si sigue lloviendo, nos quedamos en casa. Como siga lloviendo, nos quedamos en casa.

[G]
Revisen los modificadores del sustantivo y del adjetivo en las páginas 195-196 y los modificadores del verbo en las páginas 198-200, 202 y 204.

Diferencias entre preposiciones y conjunciones

Las preposiciones introducen modificadores en una oración y funcionan como nexos subordinantes [G]. Por este motivo, se dice que los elementos que conectan no tienen la misma jerarquía: el modificador depende del núcleo al que modifica. Por ejemplo:

La sala de profesores → introduce un modificador indirecto del núcleo "scla"

En el caso de las conjunciones, no siempre ocurre lo mismo. Las conjunciones copulativas y disyuntivas conectan elementos de igual jerarquía, ya sean dos núcleos dentro de una construcción o dos oraciones, entre otras posibilidades. A diferencia de las preposiciones, en estos casos las conjunciones cumplen la función de nexo coordinante. Por ejemplo:

Faltó a las clases de Matemática y Educación Física.

↓
une los dos núcleos que componen el término del modificador indirecto de "clases"

¿Estudiamos en tu casa o nos quedamos en la escuela?

↓
une dos oraciones independientes

Prácticas del Lenguaje 1

Estudio lingüístico

1. Completen el siguiente texto con las siguientes preposiciones.

a • de • bajo • sobre • por • en • hacia

Interior de la tienda _____ Ragueneau. A la izquierda, un mostrador adornado _____ un bastidor de hierro. _____ la derecha, una puerta y una escalera que sube _____ una sala en la que se puede ver una mesa preparada. Los hornos resplandecen en la sombra, _____ la escalera. Los metales relucen; los asadores giran; las piezas de caza se amontonan en pirámides.

Es la hora de la hornada matinal. _____ bandejas de chapa y _____ cestas planas de mimbre, se transportan montañas de pasteles y bizcochos.

Adaptado de Edmond Rostand, *Cyrano de Bergerac*.

2. Subrayen los conectores de las siguientes oraciones e indiquen con una ✓ qué tipo de relación establecen.

a. El texto teatral tiene unas características muy especiales, ya que está pensado y escrito como un texto para la representación.

causal adversativa consecutiva

b. Al principio, las representaciones teatrales estaban relacionadas con el culto a Dioniso, dios del vino y la alegría, y poseían por lo tanto un carácter sagrado.

condicional consecutiva copulativa

c. En el teatro clásico no se marcaban los apartes, sino que se suponían.

disyuntiva causal adversativa

3. Elaboren un texto conectando en cada caso las frases con conjunciones.

a. Me mudé a las sierras por razones de salud. Tenía constantes dolores de cabeza y alergias.

b. El aire de la ciudad estaba muy contaminado. El ruido provocado por el tráfico era insoportable.

c. Extraño estar cerca de mis amigos. Aquí, sin dudas, soy feliz.

Lengua en uso

Cuando la norma regula el uso. Las palabras nunca aparecen solas en los textos; siempre hay otras que las rodean y les aportan significado. Algunos verbos, por ejemplo, requieren la compañía de preposiciones específicas para completar la información que transmiten. Para saber qué preposición utilizar en cada caso, cuando los verbos las requieren, es importante consultar la normativa.

1. Completen las siguientes oraciones con las preposiciones que le corresponden a cada verbo.

a. Él se arrepintió _____ sus palabras.

b. La metamorfosis termina cuando la oruga se convierte _____ mariposa.

c. La directora del colegio nos convocó _____ una reunión en su despacho.

d. Nos dimos cuenta _____ que la presentación tenía varios errores.

e. El cuento de ciencia ficción trata _____ un viaje a la Luna.

2. Identifiquen el uso incorrecto de preposiciones en las siguientes oraciones y reescribanlas en su carpeta de manera tal que no tengan errores.

a. Pedro me contó que fue de su hermano.

b. Cuando terminamos de comer, siempre nos quedamos sentados en la mesa.

c. Compró veneno para las cucarachas.

3. En su carpeta, armen oraciones con los siguientes verbos y las preposiciones que los acompañan.

saber de • preocuparse por • insistir en

Lineas de Integración

1. Lean el siguiente fragmento del poema que forma parte de *Alicia a través del espejo* y resuelvan las consignas en grupos.

Asardecía y las pegajiles tovas
giraban y scopaban en las humeturas;
misébiles estaban las lorogolobas,
superrugian las memes cerduras.

"¡Con el Jabberwocky, hijo mío, ten cuidado!
¡Sus fauces que destrozan, sus garras que apresan!
¡Cuidado con el ave Jubjub, hazte a un lado
si vienen las frumiantes Roburlezas!"

Empuñó decidido su espada vorpal,
buscó largo tiempo al monxio enemigo.
Bajo el árbol Tamtam paró a descansar
y allí permanecía pensativo.

Y estaba hundido en sus ufosos pensamientos,
cuando el Jabberwocky con los ojos en llamas
resofió a través del bosque tulguiento:
¡burbrujereando mientras se acercaba!

En Lewis Carroll, *Alicia a través del espejo*.

- Subrayen todas las palabras inventadas. Si tienen dudas sobre la existencia o no de ellas, utilicen el diccionario.
- Propongan hipótesis sobre la clase de palabras a la que pertenece cada una de ellas.
- Reemplacen la palabra inventada por una palabra real de la misma categoría.
- Finalmente, reescriban el poema con esas palabras. Realicen las variaciones necesarias.

2. Subrayen la palabra que no corresponde al conjunto y justifiquen su elección.

- jauría • multitud • estudiantes • bosque
- ingenio • creatividad • degustación • riqueza

c. de • o • a • sin

d. caminar • saltar • estar • pintar

3. Encuentren en el siguiente conjunto palabras con las características indicadas en las consignas.

- águila • sobre • yendo • cupo • esa • formoseñas • león • unas • Valentina • pálidamente • Marito • preparada • nuestra • caminar • él • su • contra • había • neuquino • manejará • suyo • mañana • de • bombones • cuáles

- Un adjetivo gentilicio femenino plural.
- Un participio femenino singular.
- Una preposición que también puede ser un sustantivo.
- Un animal femenino singular.
- Un nombre en diminutivo.
- Una actividad en el futuro.
- Un verbo que también puede ser un sustantivo.
- Un artículo indefinido femenino plural.
- Un verboide que no sea infinitivo ni participio.
- Un adverbio que hable del futuro.

4. En su carpeta, formen palabras compuestas a partir de las siguientes bases.

- araña • media • quinta • sobre • oscuro • tela • luna • todo • claro • casa

5. En el siguiente texto hay palabras derivadas con errores en la prefijación o sufijación. Identifiquenlas y corrijanlas en su carpeta.

La pedialogía es la especializaje médica que estudia al niño y sus enfermancias. La cronolatría de atención del pediatra va desde el naciación del niño hasta la primera juventez.

El Departamento de Pedialogía del hospital tiene como objetorio principal la prevencimiento y atenbilidad médica primaria, y la subcuperación y polihabilitación de los niños.

6. Copien en su carpeta el siguiente texto de manera tal que la narración se realice en pasado.

Dumbo es un largometraje basado en un libro homónimo que escribió Helen Aberson.

La película es producida por Walt Disney Pictures y se estrena en 1941.

María del Carmen recuerda el día de su estreno: "Estoy por llegar a la entrada del cine y veo una fila larguísima para conseguir las entradas. La gente de la función anterior sale muy emocionada, algunos llorando inclusive. Quienes vimos *Pinocho* el año anterior sabemos que no nos defraudará".

Dumbo es, finalmente, un gran éxito de taquilla.

a. Transcriban los verboides que encuentren y clasifiquenlos.

b. Completen un cuadro como este con los verbos conjugados del texto que reescribieron.

VERBO	PERSONA	NÚMERO	TIEMPO	MODO

7. Sugieran en su carpeta pronombres para evitar las repeticiones en el siguiente texto.

El hobbit es una novela del escritor J. R. R. Tolkien. J. R. R. Tolkien publicó *El hobbit* en 1937. Años después, adaptaron *El hobbit* al cine.

Cuenta la historia de un joven hobbit llamado Bilbo Bolsón. El mago Gandalf anima a Bilbo para que sea parte de una aventura, aunque Bilbo en un principio no se entusiasma con la idea.

La aventura consiste en acompañar a una comitiva de enanos, liderados por Thorin, para que los enanos recuperen un tesoro robado hace años por el dragón Smaug. El dragón Smaug, sin embargo, no es el único peligro que los enanos y el hobbit tendrán que enfrentar.

Afortunadamente, el mago Gandalf aconsejará y acompañará a los enanos y al hobbit durante la aventura.



8. Completen las oraciones con las siguientes palabras. Cuando corresponda, deberán transformar los adjetivos en adverbios.

ayer • furtivo • prolijo • mañana • nunca

a. _____ iremos al médico para pedirle el apto que necesitás.

b. No perdí _____ una partida de ajedrez.

c. Devolvió _____ a la cartuchera de su dueño el lápiz que había utilizado.

d. _____ no tenía ganas de venir.

e. Encontró la carta _____ guardada en el sobre.

9. Completen el siguiente texto con las preposiciones que faltan.

_____ muchos siglos, el castillo de Glengyle no había tenido un amo digno, y se esperaba que ya _____ la época de la reina Victoria, sería _____ otro modo. Sin embargo, el último Glengyle cumplió la tradición _____ su familia, haciendo la única cosa original que le quedaba _____ hacer: desapareció. No quiero decir que se fuera _____ otro país; al contrario: si aún estaba _____ alguna parte, todos los indicios hacían creer que permanecía _____ el castillo. Pero, aunque su nombre constaba _____ el registro _____ la iglesia, nadie lo había visto _____ el sol. _____ ese motivo llamaron al padre Brown _____ investigar.

Adaptado de Gilbert Keith Chesterton, *El honor de Israel Gow*.

10. Tachen el conector que no corresponda en cada oración.

a. Si / Pero terminé rápido mi trabajo, salimos antes.

b. Se le había terminado la harina, porque / por lo tanto no pudo hacer las galletitas.

c. Como / No obstante se engripó, no pudo participar del torneo.

NORMATIVA

Acentuación de monosílabos

- Lee el siguiente texto:

¡Sí! ¡Por fin el sol, después de tanta lluvia!
Con rapidez, los chicos improvisaron un partido de fútbol en el terreno baldío.
A los pocos minutos Luis, el arquero, vio una jugada peligrosa. Fue al encuentro de la pelota y se adelantó para evitar el gol.
Un jugador, dos, tres y el primer tanto llega al arco.
¡Bien! —grita el equipo rival.
¡Mal, muy mal! —piensa, enojado, él.

- Subraya en el texto todas las palabras de una sola sílaba o monosílabos. Observa que, aunque se pronuncien con la misma intensidad, algunas llevan tilde y otras no.

Por regla general:

Los monosílabos no llevan acento ortográfico.

Casos en que los monosílabos deben acentuarse

- Lee el texto:

Miró preocupado el reloj, mientras se enfriaba su té. Comenzó a temer que, otra vez, él no viniera.

Te lo dije, Juan —pensó para sí— hoy tampoco vendrá.
Se levantó. De su bolsillo extrajo una nota y la leyó.

Mi estimado amigo:

Sé que quiere verme. Saldré de la oficina temprano y charlaremos. Dé las órdenes pertinentes a los guardias para que no lo sigan. Para mí también es importante hablar con usted.

Volvió a sentarse y reflexionó: Esta es mi oportunidad. Si viene, el peligro habrá pasado.

- Observa estas oraciones:

Miró preocupado **el** reloj, mientras se enfriaba su té. Comenzó a temer que, otra vez, **él** no viniera.

Las palabras destacadas se escriben igual; sin embargo, poseen diferente significado.

el: artículo.

él: pronombre personal de tercera persona del singular.

La única manera que tenemos para diferenciar sus significados (más allá de reconocerlos por el contexto) es a través de la tilde.

Cuando la tilde se usa para distinguir dos monosílabos de idéntica escritura, pero de diferente significado, recibe el nombre de **acento diacrítico**.

- Extrae del texto todos los monosílabos que respondan a lo planteado anteriormente.

Sin tilde

Con tilde

¿Con tilde o sin tilde? ¿Qué significan en cada caso?

- Lee los siguientes monosílabos, observa en qué casos llevan o no acento ortográfico y redacta un ejemplo con cada uno de ellos.

Sin tilde

Ei: artículo

Te: pronombre personal

Tu: pronombre posesivo

Mi: pronombre posesivo

Se: pronombre personal

De: preposición

Mas: conjunción adversativa

Si: nota musical
subordinante

Con tilde

Éi: pronombre personal

Té: sustantivo.

Tú: pronombre personal

Mí: pronombre personal

Sé: inflexión de los verbos saber y ser

Dé: inflexión del verbo dar

Más: adverbio de cantidad

Sí: pronombre personal
adverbio de afirmación

actividades

• Completa las siguientes oraciones con el monosílabo que correspondá.

si
si

.....puedo, iré el lunes.
....., puedo ir el lunes!

sé
se

.....lo llamó a declarar.
Ya..... que se lo llamó a declarar.

mi
mí

Para..... esto es un sueño.
.....sueño es viajar.

mas
más

¡Quierosopal
Lo esperé,no llegó.

té
te

.....hice un café.
Julio, ¿.....o café?

de
dé

Por favor, no meconsejos.
Repartí las fotocopias Lengua.

Los adverbios

• Lean el siguiente texto y comenten en grupos.

Los tres hermanos se dispusieron a ordenar la biblioteca de la casa. Como Analía es la más rápida y ordenada, le asignaron el estante de las novelas, que eran demasiadas.

Sus hermanos pequeños tenían que ordenar las enciclopedias y los diccionarios, pero como no trabajaron demasiado, la tarea quedó incompleta y Analía, que había terminado rápidamente la suya, tuvo que ayudarlos.

- ¿Qué diferencias observan entre las palabras destacadas? ¿De quién habla la palabra *rápida*? ¿A qué se refiere la palabra *rápidamente*?
- Observen las palabras *demasiado* y *demasiadas*. Si cambiaran la frase "las novelas" por "los libros de poesía", ¿tendrían que modificar la palabra *demasiadas*? ¿Por qué?
- ¿Ocurre lo mismo en el segundo párrafo? ¿A qué creen que se debe?

Los adverbios son palabras invariables: no manifiestan género, número, persona, tiempo ni modo. Pueden modificar a un verbo, a un adjetivo o a otro adverbio. Por ejemplo:

¿Conectaste bien los cables? Modifica a un verbo

El texto es bastante largo. Modifica a un adjetivo

Nuestros compañeros quedaron muy atrás. Modifica a otro adverbio

Según el significado que aportan, se clasifican de la siguiente manera:

TIPOS DE ADVERBIOS	EJEMPLOS
DE LUGAR	allá, aquí, acá, cerca, lejos, arriba, abajo, adelante, atrás, adentro, afuera, alrededor. [m]
DE TIEMPO	hoy, ayer, mañana, luego, después, antes, ahora
DE MODO	así, mal, bien y las palabras terminadas en <i>-mente</i> {!}
DE CANTIDAD	mucho, poco, bastante, demasiado, suficiente, medio
DE DUDA	quizás, probablemente, posiblemente, acaso
DE AFIRMACIÓN	sí, claro, obviamente, también, seguro
DE NEGACIÓN	nada, nunca, jamás, tampoco

Las locuciones adverbiales

Las locuciones adverbiales son grupos fijos de palabras que funcionan como un adverbio. Se clasifican de la misma manera y, muchas veces, equivalen a un adverbio. Por ejemplo: *de golpe* y *repentinamente* (tiempo); *a propósito* e *intencionadamente* (modo); *sin duda* e *indudablemente* (afirmación).

Notas al margen

¡má información!

Los adverbios de lugar varían su referente de acuerdo con la situación comunicativa. Esto significa que, al igual que los pronombres, cumplen una función deíctica.

Por ejemplo, si una chica se sienta en un banco de una plaza y le dice a su amiga "Vení, sentate acá conmigo", el adverbio *acá* tiene como referente el banco de la plaza.

¡atención!

Los adverbios terminados en *-mente* tienen su propia regla de tildación: llevan tilde si el adjetivo del cual derivan se escribe con tilde.

Por ejemplo: *fácilmente* lleva tilde porque *fácil* se escribe con tilde; *maravillosamente* no se tilda porque *maravilloso/a* no lleva tilde.

/// BLOQUE III | Capítulo 01

Estudio lingüístico

1. Lean atentamente la siguiente reseña crítica.

En *Volver al futuro II*, Marty McFly, acompañado por el Doc, llegará todavía más lejos en sus aventuras por el tiempo. Ahora deberá viajar al futuro junto con su esposa para salvar a sus hijos, que están en problemas. Allí, probablemente encuentren muchos obstáculos en esta misión bastante difícil. Sin embargo, nuestros héroes seguirán adelante decididamente para cumplir con su objetivo.

La película tampoco la tendrá fácil en la industria, ya que deberá competir con la primera entrega, que fue muy exitosa. Afortunadamente, los críticos hablan favorablemente de esta secuela, que se estrenará próximamente en todos los cines.

- Subrayen todos los adverbios.
- Clasifiquen los adverbios en el siguiente cuadro y aclaren a qué palabra modifican en cada caso.

ADVERBIO	CLASIFICACIÓN	MODIFICA A...

2. Escriban oraciones que cumplan con los siguientes enunciados.

- Una oración que contenga un adverbio que modifique a un adjetivo.
- Una oración que contenga un adverbio que modifique a un verbo.
- Una oración que contenga un adverbio que modifique a otro adverbio.

3. Completen las siguientes oraciones con adverbios de distinto tipo.

- Necesito que me expliques _____ cómo resolver esa ecuación.
- El rey le dijo a su ayudante: "Vísteme _____ que estoy apurado".
- ¡Mirá! Me llevó bastante tiempo, pero _____ pude armar el cubo de Rubik.
- ¡No te desanimes, _____ aprobás la materia!

Lengua en uso

Adverbios en conjunto. En la lengua existen mecanismos vivos de creación de nuevas palabras. Y los adverbios no escapan a esta realidad: Las locuciones adverbiales son frases cristalizadas. Esto quiere decir que el significado de la locución completa no es el mismo que el de sus unidades individuales. Por ejemplo, en la frase *Analia resolvió el problema en un abrir y cerrar de ojos*, "en un abrir y cerrar de ojos" significa 'rápidamente'.

1. Unan con flechas cada una de las siguientes expresiones con el adverbio o locución adverbial que tenga un significado similar.

- | | |
|-----------------|---------------------|
| a. así nomás | quizás |
| b. a los piques | a veces |
| c. por ahí | de cualquier manera |
| d. cada tanto | rápidamente |

2. Subrayen los adverbios del siguiente fragmento y comenten entre ustedes.

Pedro es un pintor muy viejo. Juan es un niño muy niño. La luna del cuadro no es tan redonda ni tan grande. Y Melina, la gata, no es tan sonsa como para creer que una luna pintada es la luna verdadera.

Liliana Bodoc, *La mejor luna*.

- ¿Qué tipo de adverbios son?
- ¿Qué creen que quiso decir el narrador con *Juan es un niño muy niño*?
- ¿Qué información sobre cada personaje transmite la acumulación de estos adverbios?