

Unidad 3 de mayo

1) Recordamos oralmente antaños ¿Qué

son? ¿Cómo se clasifican?

2) Escible teniendo cuidado con la

ortografía

¿Habría alimentos para una población

humana ocidente?

Los demógrafos preben un aumento

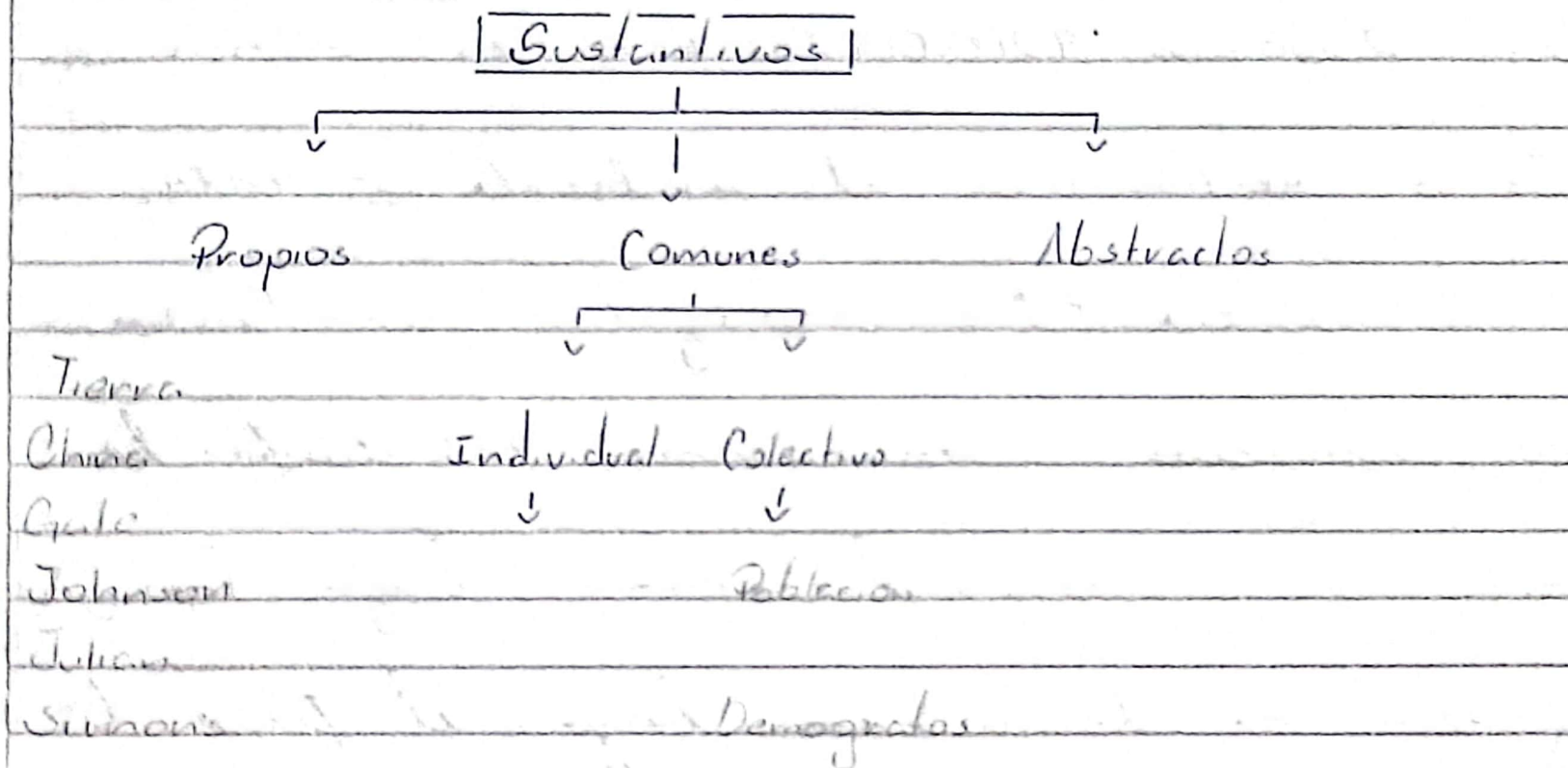
importante en la población mundial para los próximos años, cuando se pase de los 6.700.000.000 habitantes en 2008 a 9.200.000.000 en 2050.

¿Cómo responder el ambiente a este crecimiento? Los ecólogos consideran la situación como una catástrofe: los recursos naturales, como lagos, bosques y ríos, se destruirían bajo el peso de la demanda del futuro. En algunos países (China sobre todo) los ríos cultivables ya empiezan a reducirse drásticamente.

Por otro lado, los economistas, como Gale Johnson y Julius Simon sostienen con optimismo que la

Tierra es copang de producir alimentos
más que suficientemente la población
prevista para el año 2060.

3)- Completa con palabras del texto.

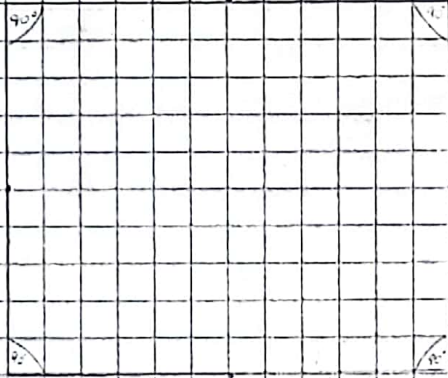


2 de Mayo

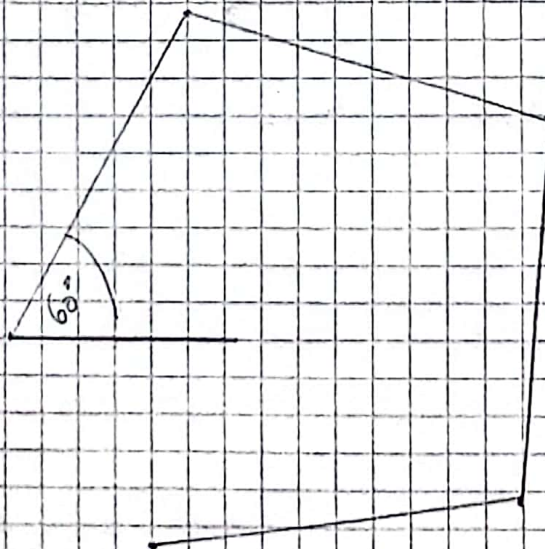
Prepase

1. Analiza en cada caso si es posible dibujar un cuadrilátero con estas características. Si se puede dibujarlo, en caso contrario explica por qué:

o Con cuatro ángulos rectos.

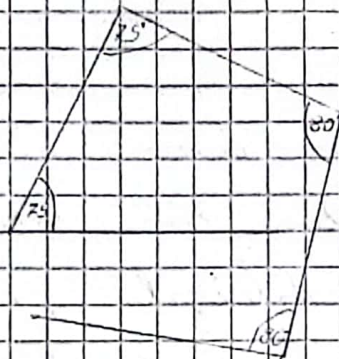


o Con tres ángulos de 100° y uno de 60° .



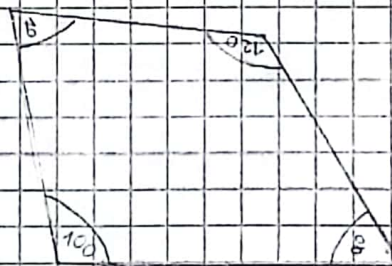
Según la suma de ángulos interiores si se podría, pero al dibujarlo no.

o Con los ángulos de 75° y los de 80° .

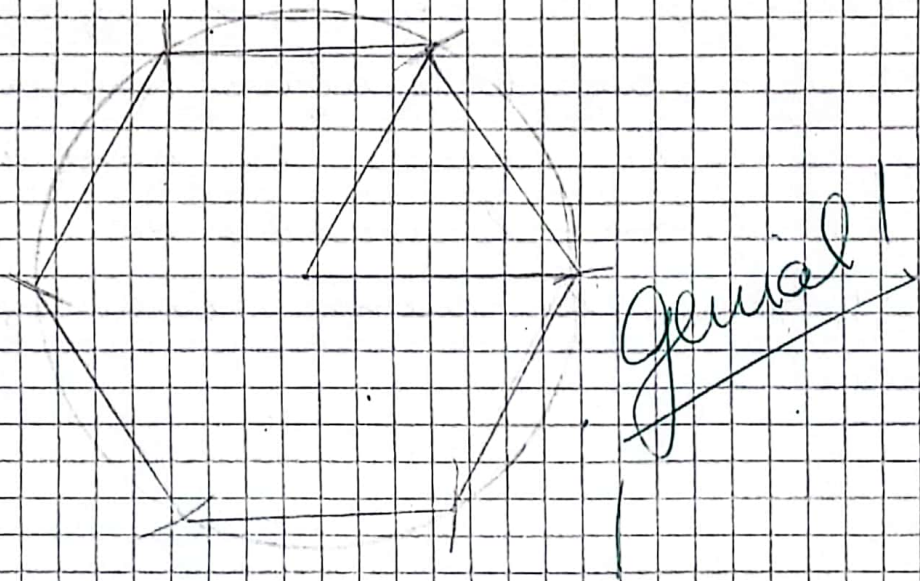


Por lo tanto la suma de estos ángulos me lleva a 360° .

o Con los ángulos obtusos y los agudos. Si



2) Construye un hexágono utilizando compás, transportador, lápiz negro y regla.



3)- Escribe el mayor número posible de doce cifras. 9.999.999.999.999

4)- Escribe el menor número posible de doce cifras. 100000000000

5)- Escribe en números.

Quinientos dos mil millones novecientos doce mil. 502.000.912.000

Mil quinientos seis millones. 1.506.000.000

Un billón cincuenta mil millones.

1.050.000.000.000.

6)- Ordena de menor a mayor los números del punto anterior.

1.506.000.000 - 502.000.912.000 - 1.050.000.000.000

Viernes 31 de mayo.

1) Se premia y resuelve.

a) El Ministerio de Educación quiere repartir 80 cajas con 1000 libras entre 100 escuelas y debe hacerlo en partes iguales ¿Cuántas libras le corresponden a cada escuela? (Expresa la cuenta como ejercicio combinado).

$$(80 \times 1000) : 100 = 800$$

$$80.000 : 100 =$$

$$800$$

$$\begin{array}{r} 80.000 \quad 100 \\ \hline 800 \end{array}$$

5

519. A cada escuela le corresponden 800 libras.

b) Una fábrica de tornillos los embalsa en paquetes de 10, 100 y 1000 ¿Cuántos paquetes de cada tipo se pueden armar con 564.340 tornillos? Resuelve e indica en cada caso si quedan tornillos sueltos y cuántos.

$$A \quad 564.340 : 10 = 56434 \quad B \quad 564.340 : 100 = 5643$$

$$C \quad 564.340 : 1000 = 564$$

B. Se arman 40 tornillos.

C. Se arman 340 tornillos.

C) En una terminal de similares, sale un
micro de media distancia cada 16 minutos.
A) sale uno a las 18:53, ¿a qué hora
saldrá el próximo?

18:53'

+

16'

19:09'

1 -

60

19:09'

RTA: Saldrá a las 19:09'

entrelazadas?

Represento la unión

e de Mayo

11. Leemos la canción y observamos las

imágenes, luego comentamos ¿En qué se

relacionan?

CANCIÓN CON TODOS

Salgo a caminar

por la cintura cósmica del sur,

piso en la región

más vegetal del viento y de la luz,

siento al caminar

toda la piel de América en mi piel

y anda en mi sangre un río

que libera en mi voz su caudal.

Sol de Alto Perú,

rostro Bolivia estaño y soledad,

un verde Brasil,

besa mi Chile cobre y mineral.

Subo desde el sur

hacia la entraña América y total, *Integración*

pura raíz de un grito

destinado a crecer y a estallar.

Todas las voces todas,

todas las manos todas,

toda la sangre puede

ser canción en el viento. *Menos entrelazadas*

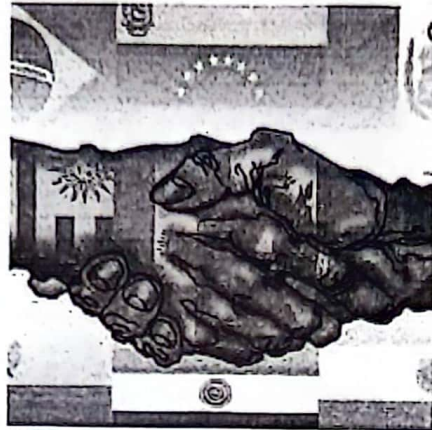
Canta conmigo, canta,

hermano americano,

libera tu esperanza

con un grito en la voz.

INTEGRACIÓN



¿Reconocen las banderas de la imagen
de manos entrelazadas?

¿

¿A qué países pertenecen?

A los países de Latinoamérica.

En un mapa del continente
americano, ubícalos, pintalos y escribe
sus nombres.



1 Argentina	17 Honduras
2 Mexico	18 Nicaragua
3 Chile	19 Belice
4 Brasil	20 Costa Rica
5 Paraguay	21 Panamá
6 Uruguay	22 Cuba
7 Bolivia	23 República Dominicana
8 Perú	24 Haití
9 Ecuador	
10 Colombia	
11 Venezuela	
12 Guayana	
13 Surinam	
14 Guayana Francesa	
15 Guatemala	
16 El Salvador	

2) Lee el siguiente texto.

La integración y los bloques económicos

☉ ¿Qué es integrarse? ¿Cómo te parece que se pueden integrar los países?

En la actualidad, vivimos en un mundo globalizado. Eso significa que hay una creciente interdependencia de los países, sus economías, sus culturas y sus mercados. Por ejemplo, hay modas, canciones o películas que se difunden rápidamente por todo el mundo. Otro ejemplo de la globalización es el hecho de que los precios de las materias primas producidas por los países latinoamericanos –como la soja– se establecen teniendo como referencia los valores fijados por los grandes mercados agropecuarios, como el de Chicago, en Estados Unidos.

Para enfrentar los desafíos de la globalización y conseguir mayores beneficios, los países de América Latina ponen en práctica procesos de integración, es decir, la unión de varios Estados en bloques o asociaciones regionales. Al conformar estos bloques, buscan ayudarse entre sí y cooperar en los temas que puedan darles más beneficios, por ejemplo, conseguir más y mejores ventajas a la hora de vender sus productos, obtener más energía para la producción y compartir puertos para la exportación.

La integración espacial

La formación de bloques regionales exige la integración espacial de los países socios, a través de la expansión de las redes de transporte y de comunicación.

En la actualidad, el transporte carretero (por medio de rutas y caminos) es la principal vía del comercio en América Latina, ya que la mayor cantidad de cargas y de pasajeros se transporta a través de camiones y ómnibus. Algunos productos, como los cereales o los minerales, que se comercializan en grandes cantidades, se transportan por redes ferroviarias o transportes marítimos. Pero las redes ferroviarias tienen una escala nacional –es decir que no es habitual que pasen de un país a otro– y las hidrovías son escasas. La más importante es la

que forman los ríos Paraguay, Paraná y Río de la Plata, y que une Puerto Cáceres, en Brasil, con los puertos de Asunción (Paraguay), Resistencia, Rosario, Ciudad de Buenos Aires (Argentina) y Nueva Palmira (Uruguay).

El transporte aéreo es el más rápido, pero también el más costoso y, además, está limitado solo a las grandes ciudades de cada país.



Barco cargado con cereales en el río Paraguay. Esta hidrovía es la más usada para transportar cargas voluminosas que se envían desde Brasil, el Litoral argentino y Paraguay a Europa y Asia

3)- Resalta la información importante del texto leído y luego responde.

a)- ¿Qué es mundo globalizado? Ejemplifica

b)- ¿Qué son procesos de integración?

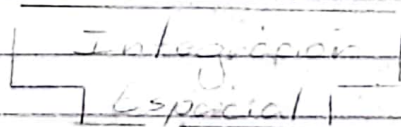
c)- ¿A qué hace refer "la integración espacial"? Usa un esbozo para explicarlo.

a- Significa que hay una creciente interdependencia de los países, por ej hay

musica, canciones o películas que se difunden rápidamente por todo el mundo

b- Es decir, la unión de varios Estados en bloques o asociaciones regionales

c)-



¿A qué hace referencia?

La formación de bloques regionales exige la integración espacial de los países socios, a través de la expansión de las redes de transporte y comunicación.

Hábitos saludables, higiene personal ventajas y desventajas de esas conductas.

Fecha: 03/05	Duración :40 min aprox
--------------	------------------------

1. ¿Cómo cambió nuestro cuerpo desde bebés hasta hoy? Charlamos y completamos.

Se les pedirá a los alumnos que traigan fotos de cuando eran bebés y cuando tenían 3 o 4 añitos. Con las mismas se armará un afiche que nos permita visualizar a cada uno y entre todos remos descubriendo los cambios que se produjeron en nuestro cuerpo con el paso del tiempo. Las observaciones las volcaremos en el siguiente cuadro.

CUANDO YO ERA BEBÉ/É...	CUANDO TENIA TRES O CUATRO AÑOS...	HOY...	CUANDO SEA GRANDE...

2. Deberán completar la ficha personal y traerla la clase siguiente.

FICHA PERSONAL

Nombre y apellido _____

Fecha de nacimiento / / _____

Edad _____ Peso _____

Talla de calzado _____

Talla de camisa _____ Talla de pantalón _____

Me salvo mi primer diente a los _____ años.

Se me cayó el primer diente a los _____ años.

Empecé a caminar a los _____ años.

Deje los pañales a los _____ años.

Dije mi primera palabra a los _____ años.

Mis primeras palabras fueron _____

Empecé el jardín a los _____ años.

Aprendí a escribir mi nombre a los _____ años.

De mi libro me gustaba _____

Ahora me gusta _____

Me gusta _____

Me encanta _____

Éxito

Martes 30/04 - Evaluación Cs Sociales

Jueves 02/05 Matemática - Cs Sociales

Viernes 03/05 - lengua. matemática

F.ÉTICA