

FOTOGRAFÍA

¿QUÉ ES LA FOTOGRAFÍA?

La fotografía es un arte y ciencia que se fundamenta en la acción de capturar y grabar imágenes. Se trata del momento que queda congelado en el tiempo y se guarda en un soporte físico o digital. La fotografía es un arte que se fundamenta en la acción de capturar y grabar imágenes.



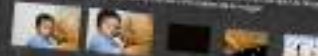
- Fotografía a color (RGB)
- Fotografía en blanco y negro
- Fotografía en movimiento
- Fotografía en 3D
- Fotografía en 4D
- Fotografía en 5D
- Fotografía en 6D
- Fotografía en 7D
- Fotografía en 8D
- Fotografía en 9D
- Fotografía en 10D

CONCEPTO

La fotografía (de foto- y -grafía) es el arte y la técnica de obtener imágenes duraderas debido a la acción de la luz. Para capturar y guardar estas imágenes, las cámaras fotográficas utilizan película sensible para la fotografía analógica, mientras que en la fotografía digital se emplean sensores CCD, CMOS y memorias digitales.



ESCUELA DE LOS TERNOS



FOTOGRAFÍA

¿QUÉ ES LA FOTOGRAFÍA?

La fotografía es un arte y ciencia que se fundamenta en la acción de capturar y grabar imágenes. Se trata del momento que queda congelado en el tiempo y se guarda en un soporte físico o digital. La fotografía es un arte que se fundamenta en la acción de capturar y grabar imágenes.



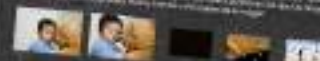
- Fotografía a color (RGB)
- Fotografía en blanco y negro
- Fotografía en movimiento
- Fotografía en 3D
- Fotografía en 4D
- Fotografía en 5D
- Fotografía en 6D
- Fotografía en 7D
- Fotografía en 8D
- Fotografía en 9D
- Fotografía en 10D

CONCEPTO

La fotografía (de foto- y -grafía) es el arte y la técnica de obtener imágenes duraderas debido a la acción de la luz. Para capturar y guardar estas imágenes, las cámaras fotográficas utilizan película sensible para la fotografía analógica, mientras que en la fotografía digital se emplean sensores CCD, CMOS y memorias digitales.



ESCUELA DE LOS TERNOS



CONCEPTO

La fotografía (de foto- y -grafía) es el arte y la técnica de obtener imágenes duraderas debido a la acción de la luz. Para capturar y guardar esta imagen, las cámaras fotográficas utilizan película sensible para la fotografía analógica, mientras que en la fotografía digital se emplean sensores CCD, CMOS y memorias digitales.

ORIGEN

En 1829, Daguerre concibió y se asoció con Nicéphore Niépce, quien en 1826 inventó la primera cámara fotográfica. Con los conocimientos de Niépce, quien murió repentinamente en 1831, Daguerre continuó avanzando la tecnología hasta desembocar en el daguerotipo.



CONCEPTO

La fotografía (de foto- y -grafía) es el arte y la técnica de obtener imágenes duraderas debido a la acción de la luz. Para capturar y guardar esta imagen, las cámaras fotográficas utilizan película sensible para la fotografía analógica, mientras que en la fotografía digital se emplean sensores CCD, CMOS y memorias digitales.

ORIGEN

En 1829, Daguerre conoció y se asoció con Nicéphore Niépce, quien en 1826 inventó la primera cámara fotográfica. Con los conocimientos de Niépce, quien murió repentinamente en 1833, Daguerre continuó afianzando la tecnología hasta desembocar en el daguerrotipo

DAGUERROTIP

El daguerrotipo es un tipo de fotografía que se inventó en 1839 por Nicéphore Niépce y Louis-Jacques M. E. M. Niépce. Fue el primer tipo de fotografía que se inventó y se utilizó para capturar imágenes de la vida cotidiana.

El daguerrotipo se inventó en 1839 por Nicéphore Niépce y Louis-Jacques M. E. M. Niépce. Fue el primer tipo de fotografía que se inventó y se utilizó para capturar imágenes de la vida cotidiana.



ORIGEN

En 1829, Daguerre conoció y se asoció con Nicéphore Niépce, quien en 1826 inventó la primera cámara fotográfica. Con los conocimientos de Niépce, quien murió repentinamente en 1833, Daguerre continuó afianzando la tecnología hasta desembocar en el daguerrotipo

DAGUERROTIPO

Los daguerrotipos se distinguen de otros procedimientos porque la imagen se forma sobre una superficie de plata pulida como un espejo. Para economizar, normalmente las placas eran de cobre plateado, pues sólo era necesario disponer de una cara plateada.

La imagen revelada está formada por partículas microscópicas de aleación de mercurio y plata, ya que el revelado con vapores de mercurio produce amalgamas en la cara plateada de la placa. Previamente esa misma placa era expuesta a vapores de yodo para que fuera fotosensible.



L'Atelier de Eustache Le Vallier del artista
Louis Daguerre, 1837

Los daguerrotipos se distinguen de otros procedimientos porque la imagen se forma sobre una superficie de plata pulida como un espejo. Para economizar, normalmente las placas eran de cobre plateado, pues sólo era necesario disponer de una cara plateada.


La imagen revelada está formada por partículas microscópicas de aleación de mercurio y plata, ya que el revelado con vapores de mercurio produce amalgamas en la cara plateada de la placa. Previamente esa misma placa era expuesta a vapores de yodo para que fuera fotosensible.







L'Atelier de l'artiste (el taller del artista)

 Prezi Louis Daguerre, 1837

DAGUERROTIPO

Los daguerrotipos se distinguen de otros procedimientos porque la imagen se forma sobre una superficie de plata pulida como un espejo. Para economizar, normalmente las placas eran de cobre plateado, pues sólo era necesario disponer de una cara plateada.

La imagen revelada está formada por partículas microscópicas de aleación de mercurio y plata, ya que el revelado con vapores de mercurio produce amalgamas en la cara plateada de la placa. Previamente esa misma placa era expuesta a vapores de yodo para que fuera fotosensible.



L'Atelier de Eustache Leplatier del artista
Louis Daguerre, 1837

CONCEPTO

La fotografía (de foto- y -grafía) es el arte y la técnica de obtener imágenes duraderas debido a la acción de la luz. Para capturar y guardar esta imagen, las cámaras fotográficas utilizan película sensible para la fotografía analógica, mientras que en la fotografía digital se emplean sensores CCD, CMOS y memorias digitales.

ORIGEN

En 1829, Daguerre concibió y se asoció con Nicéphore Niépce, quien en 1826 inventó la primera cámara fotográfica. Con los conocimientos de Niépce, quien murió repentinamente en 1831, Daguerre continuó avanzando la tecnología hasta desarrollar en el daguerotipo.



FOTOGRAFÍA

¿QUÉ ES LA FOTOGRAFÍA?

La fotografía es un caso de acción indirecta ya que se trata de un medio de comunicación que permite capturar y guardar imágenes de la realidad. Se trata de un medio de comunicación que permite capturar y guardar imágenes de la realidad. Se trata de un medio de comunicación que permite capturar y guardar imágenes de la realidad.



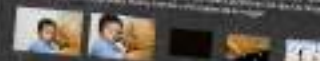
- Fotografía a color
- Fotografía en blanco y negro
- Fotografía en movimiento
- Fotografía en alta resolución
- Fotografía en alta velocidad
- Fotografía en alta sensibilidad
- Fotografía en alta definición

CONCEPTO

La fotografía (de foto- y -grafía) es el arte y la técnica de obtener imágenes duraderas debido a la acción de la luz. Para capturar y guardar estas imágenes, las cámaras fotográficas utilizan película sensible para la fotografía analógica, mientras que en la fotografía digital se emplean sensores CCD, CMOS y memorias digitales.



ESCUELA DE LOS TERNOS



PLANOS FOTOGRÁFICOS

En fotografía y en cine, el plano refiere la proporción que tiene el objeto o personaje dentro del encuadre, estos nos indican que sección de la imagen aparecerá en la toma y cuáles son los mejores cortes que se pueden realizar sin que se descuide la proporción adecuada y que la misma conserve la estética de la imagen.

- Plano general o plano largo
- Plano general conjunto
- Plano entero
- Plano americano
- Plano medio
- Plano medio corto
- Primer plano
- Primerísimo primer plano
- Plano detalle

ÁNGULOS DE TOMA



PLANOS FOTOGRÁFICOS

En fotografía y en cine, el plano refiere la proporción que tiene el objeto o personaje dentro del encuadre, estos nos indican que sección de la imagen aparecerá en la toma y cuáles son los mejores cortes que se pueden realizar sin que se descuide la proporción adecuada y que la misma conserve la estética de la imagen.

- Plano general o plano largo
- Plano general conjunto
- Plano entero
- Plano americano
- Plano medio
- Plano medio corto
- Primer plano
- Primerísimo primer plano
- Plano detalle



- Plano general o plano largo
- Plano general conjunto
- Plano entero
- Plano americano
- Plano medio
- Plano medio corto
- Primer plano
- Primerísimo primer plano
- Plano detalle

Plano general o plano largo

Los planos largos o planos generales abarcan un mayor ángulo de cobertura de la escena. Su propósito es mostrar una situación desde una perspectiva amplia y no específicamente a un detalle en particular.

El gran plano general o plano general largo muestra un gran espacio o una multitud. Los personajes se ven desde los hombros hacia arriba y se ven en su totalidad. Tiene un valor documental y puede servir como un plano de apoyo cuando el personaje reduce la velocidad o la pausado del tiempo para el mundo físico de manera que se vea al completo que a las personas o objetos figurativos se ven en su totalidad.



Plano general conjunto

El Plano General Conjunto en su mayoría reduce el campo visual y muestra a los personajes en una zona más restringida, de esta manera se individualiza cada objeto o sujeto de forma precisa. Cuando se fotografian personas, este tipo de plano alcanza a capturar la figura completa ajustada a los bordes de la imagen.



Plano entero

Los pies y la cabeza del cuerpo humano llenan con los bordes inferior y superior del cuadro de la imagen.

Plano americano

Es un plano americano la toma donde el cuerpo de las rodillas hasta la cabeza. Se enfoca en la parte superior del torso, y no se vea el torso cuando se comienza a hablar de este plano como tal. Aparece aunque se ajuste a un tipo de plano medio que se captura al sujeto con los hombros del fondo porque permite ver el desarrollo del cuerpo.

Plano medio e de cintura

Es el plano intermedio por excelencia. La toma comienza a la altura de la cintura a la cabeza, se le considera un plano de retrato. El plano medio concede mayor importancia a los aspectos emocionales del sujeto. En este plano refiere el hecho de hacer la fotografía en formato vertical u horizontal. En el primer caso, el personaje ocupa la gran mayoría de la escena y el fondo casi desaparecido.

Plano medio corto

En el plano medio corto refiere el encuadre de una figura humana cuya línea inferior se encuentra a la altura de las rodillas. Es mucho más subjetivo y directo que los anteriores. Los personajes pueden llegar a ocupar la pantalla con un tercio de su cuerpo, y permite una identificación emocional del espectador con los actores.

Se llama plano medio corto a la toma se hace desde la altura del busto a la parte superior de la cabeza.

Primer plano

El primer plano es el estado del actor. Agrega el detalle y muestra al sujeto en el encuadre, eliminando la importancia del fondo. Es muy útil para a encuestas verticales, reservando los horizontales para cuando tenemos imágenes en las que el sujeto se acompaña con gesto de las manos o gestos que juegan con el eje de la imagen.

Primerísimo Primer Plano

La cabeza llena aproximadamente la pantalla. El primerísimo primer plano se caracteriza por la desaparición de la parte superior de la cabeza y la fijación del límite inferior en la barbilla del personaje. La regla empuja se acerca y la atención en el personaje es prácticamente total.

El plano de detalle

Se refiere a hacer una toma cerrada de una parte de la cara (labios, ojos, nariz etc.). Los detalles se agrupan al máximo y la carga emocional alcanza su punto álgido. No se referencia alguna ni del entorno ni siquiera del propio sujeto.



Plano general o plano largo

Los Planos largos o planos generales ofrecen un mayor ángulo de cobertura de la escena. Su propósito es resaltar una situación dando importancia a la escena en conjunto y no específicamente a un detalle en particular.

El Gran plano general o Plano general largo muestra un gran escenario o una multitud. Los personajes se pierden, se minimizan, se funden en el entorno o bien no aparecen. Tiene un valor descriptivo y puede adquirir un valor dramático cuando se pretende destacar la soledad o la pequeñez del hombre enfrente del medio. Busca dar mayor relevancia al contexto que a las personas u objetos figuras que se toman o se graban.



Plano general o plano largo

Los Planos largos o planos generales ofrecen un mayor ángulo de cobertura de la escena. Su propósito es resaltar una situación dando importancia a la escena en conjunto y no específicamente a un detalle en particular.

El Gran plano general o Plano general largo muestra un gran escenario o una multitud. Los personajes se pierden, se minimizan, se funden en el entorno o bien no aparecen. Tiene un valor descriptivo y puede adquirir un valor dramático cuando se pretende destacar la soledad o la pequeñez del hombre enfrente del medio. Busca dar mayor relevancia al contexto que a las personas u objetos figuras que se toman o se graban.



Plano general conjunto.

El Plano General Conjunto en este se reduce el campo visual y enmarca a los personajes en una zona más restringida, de esta manera se individualiza cada objeto o sujeto de forma precisa. Cuando se fotografían personas, este tipo de plano alcanza a capturar la figura completa ajustada a los bordes de la imagen.



Plano entero.

Los pies y la cabeza del cuerpo humano limitan con los bordes inferior y superior del cuadro de la imagen.

Plano americano

Es un plano americano la toma abarca desde la altura de las rodillas hasta la cabeza. Su origen se ubica en las películas del oeste, y no fue hasta entonces cuando se comenzó a hablar de este plano como tal. Apareció porque se requería un tipo de plano medio que capturase al sujeto con desperdicio del fondo pero que permitiese ver el desenfunde del revólver.

Plano medio o de cintura.

Es el plano intermedio por excelencia. La toma comienza a la altura de la cintura a la cabeza, se le considera un plano de retrato. El plano medio concede mayor importancia a los aspectos emocionales del sujeto. En este plano influye el hecho de hacer la fotografía en formato vertical u horizontal. En el primer caso, el personaje ocupa la gran mayoría de la escena y el fondo pasará desapercibido.

Plano medio corto

En el plano medio corto refiere el encuadre de una figura humana cuya línea inferior se encuentra a la altura de las axilas. Es mucho más subjetivo y directo que los anteriores. Los personajes pueden llegar a ocupar la pantalla con un tercio de su cuerpo, y permite una identificación emocional del espectador con los actores.

Se llama plano medio corto si la toma se hace desde la altura del busto a la parte superior de la cabeza.

Primer plano

El primer plano es el retrato del rostro. Agrandando el detalle y miniaturizando el conjunto de la escena, eliminando la importancia del fondo. Es muy útil recurrir a encuadres verticales, reservando los horizontales para cuando tomemos imágenes en las que el rostro se acompaña con gestos de las manos o queramos jugar con el aire de la imagen.

Primerísimo Primer Plano

La cabeza llena aproximadamente la pantalla. El primerísimo primer plano se caracteriza por la desaparición de la parte superior de la cabeza y la fijación del límite inferior en la barbilla del personaje. La carga emotiva se acentúa y la atención en el personaje es prácticamente total

El plano detalle

Se refiere a hacer una toma cerrada de una parte de la cara (labios, ojos, nariz etc). Los detalles se agrandan al máximo y la carga emocional alcanza su punto álgido. No da referencia alguna ni del entorno ni siquiera, del propio sujeto.



Plano entero



Plano Americano



Plano Medio



Plano medio corto



Primer Plano



Primerísimo primer plano



Plano detalle



Plano entero



Plano Americano



Plano Medio



Plano medio corto



Primer Plano



Primerísimo primer plano



Plano detalle

Plano general o plano largo

Los planos largos o planos generales abarcan un mayor ángulo de cobertura de la escena. Su propósito es mostrar una situación desde una perspectiva amplia y no específicamente a un detalle en particular.

El gran plano general o plano general largo muestra un gran espacio o una multitud. Los personajes se ven desde el torso hacia abajo en el mismo o bien en sucesión. Tiene un valor documental y puede servir en un video documental cuando el presentador muestra la totalidad o la mayoría del fondo o el contexto del medio físico de manera objetiva al mostrar que a su persona o objeto figurativa se le atribuye su posición.



Plano general conjunto

El Plano General Conjunto en su caso reduce el campo visual y muestra a los personajes en una zona más restringida, de esta manera se individualiza cada objeto o sujeto de forma precisa. Cuando se fotografian personas, este tipo de plano alcanza a capturar la figura completa ajustada a los bordes de la imagen.



Plano entero

Los pies y la cabeza del cuerpo humano llenan con las líneas inferior y superior del cuadro de la imagen.

Plano americano

Es un plano americano la toma donde abarca la altura de las rodillas hasta la cabeza. Su origen se ubica en las películas del oeste, y no se hizo famoso cuando se comenzó a hablar de este plano como tal. Aparece aunque se ajusta a un tipo de plano medio que se capturan al mismo tiempo los pies del fondo porque permitieron ver el desplazamiento del sujeto.

Plano medio e de cintura

Es el plano intermedio por excelencia. La toma comienza a la altura de la cintura a la cabeza, se le considera un plano de retrato. El plano medio concede mayor importancia a los aspectos emocionales del sujeto. En este plano influye el hecho de hacer la fotografía en formato vertical u horizontal. En el primer caso, el personaje ocupa la gran mayoría de la escena y el fondo casi desaparecido.

Plano medio corto

En el plano medio corto refiere el encuadre de una figura humana cuya línea inferior se enciende a la altura de las rodillas. Es mucho más subjetivo y directo que los anteriores. Los personajes pueden llegar a ocupar la pantalla con un tercio de su cuerpo, y permite una identificación emocional del espectador con los actores.

Se llama plano medio corto a la toma se hace desde la altura del busto a la parte superior de la rodilla.

Primer plano

El primer plano es el estado del actor. Agrega el detalle y muestra al sujeto en el encuadre, eliminando la importancia del fondo. Es muy útil cuando se encienden verticales, reservando los horizontales para cuando se requiera imágenes en las que el sujeto se acompañe con gesto de las manos o gestos que juegan con el eje de la imagen.

Primerísimo Primer Plano

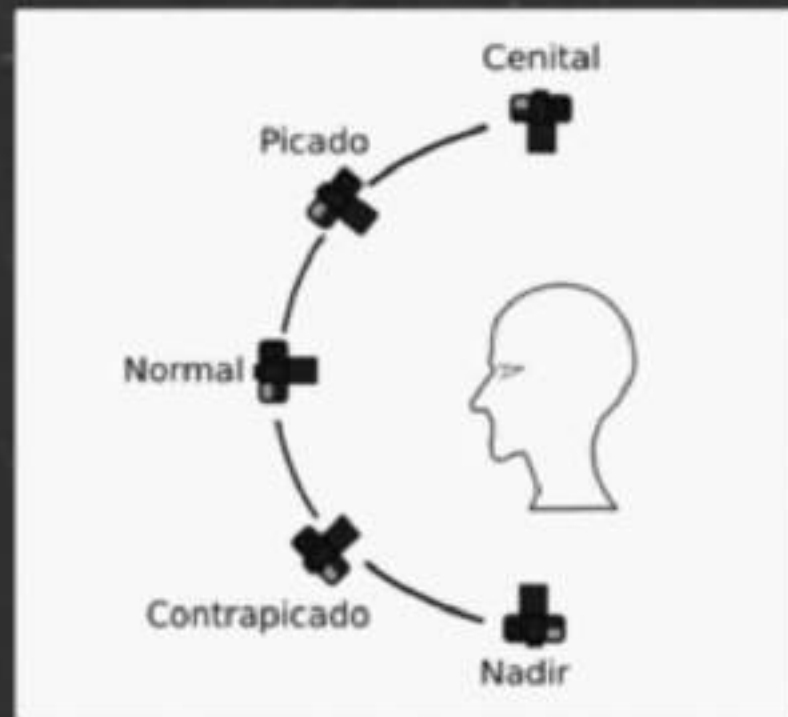
La cabeza llena aproximadamente la pantalla. El primerísimo primer plano se caracteriza por la desaparición de la parte superior de la cabeza y la fijación del límite inferior en la barbilla del personaje. La regla empuja se acortan y la atención en el personaje es prácticamente total.

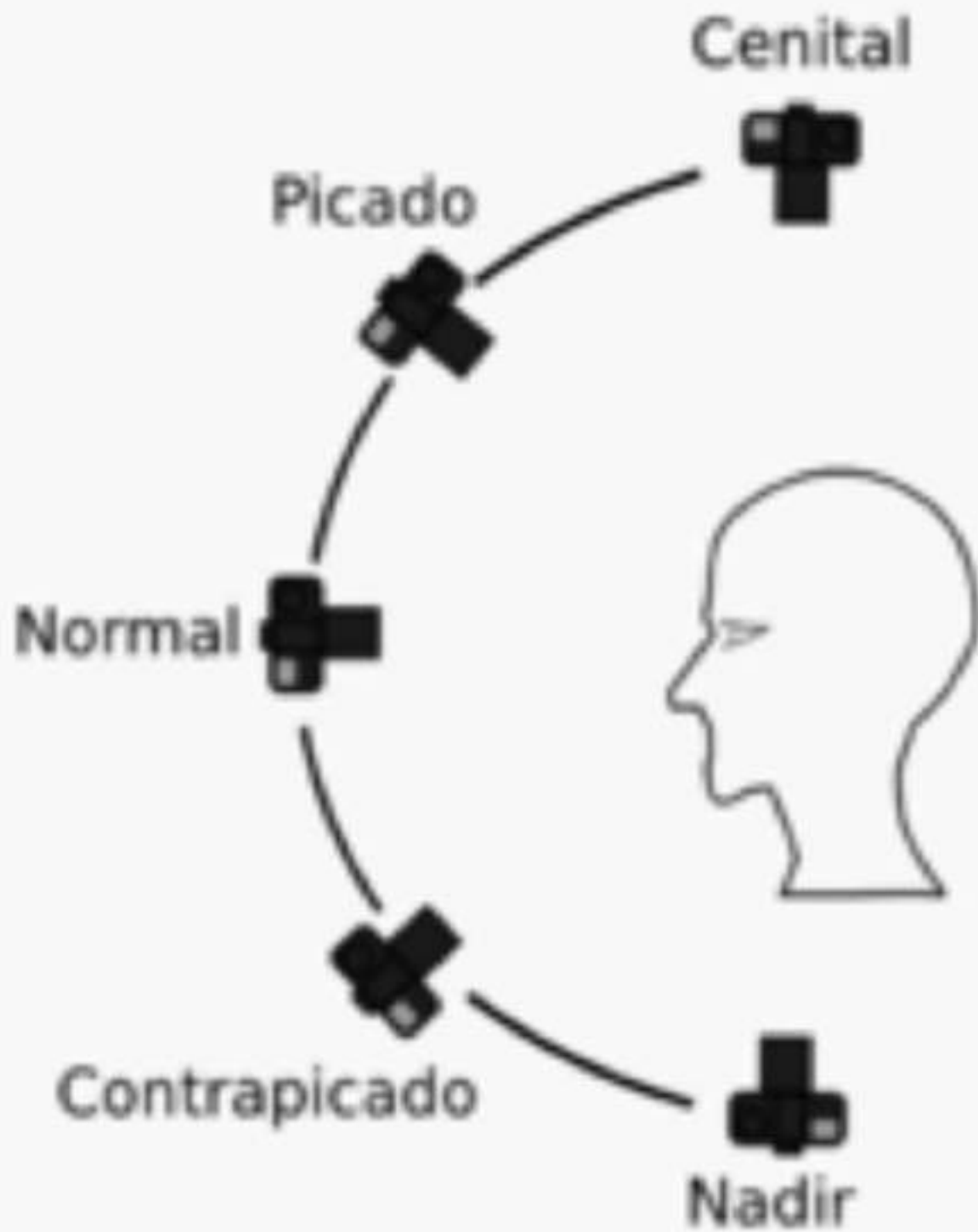
El plano de detalle

Se refiere a hacer una toma cerrada de una parte de la cara (labios, ojos, nariz etc.). Los detalles se agrandan el máximo y la carga emocional alcanza su punto álgido. No se referencia alguna ni del entorno ni siquiera del propio sujeto.



ÁNGULOS DE TOMA





PLANOS FOTOGRÁFICOS

En fotografía y en cine, el plano refiere la proporción que tiene el objeto o personaje dentro del encuadre, estos nos indican que sección de la imagen aparecerá en la toma y cuáles son los mejores cortes que se pueden realizar sin que se descuide la proporción adecuada y que la misma conserve la estética de la imagen.

- Plano general o plano largo
- Plano general conjunto
- Plano entero
- Plano americano
- Plano medio
- Plano medio corto
- Primer plano
- Primerísimo primer plano
- Plano detalle

ÁNGULOS DE TOMA



FOTOGRAFÍA

¿QUÉ ES LA FOTOGRAFÍA?

La fotografía es un caso de acción indirecta ya que el sujeto se registra a través de un sistema óptico que produce una imagen invertida y reducida en el plano del sensor. Este sistema óptico se compone de un objetivo que proyecta la imagen del sujeto sobre una película o sensor que la registra.



- Fotografía a color (RGB)
- Fotografía en blanco y negro
- Fotografía en movimiento
- Fotografía en alta resolución
- Fotografía en alta velocidad
- Fotografía en alta sensibilidad
- Fotografía en alta resolución

CONCEPTO

La fotografía (de foto- y -grafía) es el arte y la técnica de obtener imágenes duraderas debido a la acción de la luz. Para capturar y guardar esta imagen, las cámaras fotográficas utilizan película sensible para la fotografía analógica, mientras que en la fotografía digital se emplean sensores CCD, CMOS y memorias digitales.



POSA DE LOS TERNOS



REGLA DE LOS TERCIOS

La regla de los tercios es una de las normas de composición más famosas y usadas.

La regla de los tercios es una de las técnicas compositivas más útiles en fotografía. Esto se debe a que puede aplicarse a cualquier tipo de foto para producir imágenes bien equilibradas y que atraigan la atención.

Componer según la regla de los tercios implica dividir mentalmente la imagen en 3 partes iguales. Para ello colocaremos en ese cuadro dos líneas imaginarias equidistantes. Tanto verticales como horizontales. Con esto conseguiremos cuatro puntos en los que las líneas coincidirán que son los llamados Puntos Fuertes o Principales de la imagen



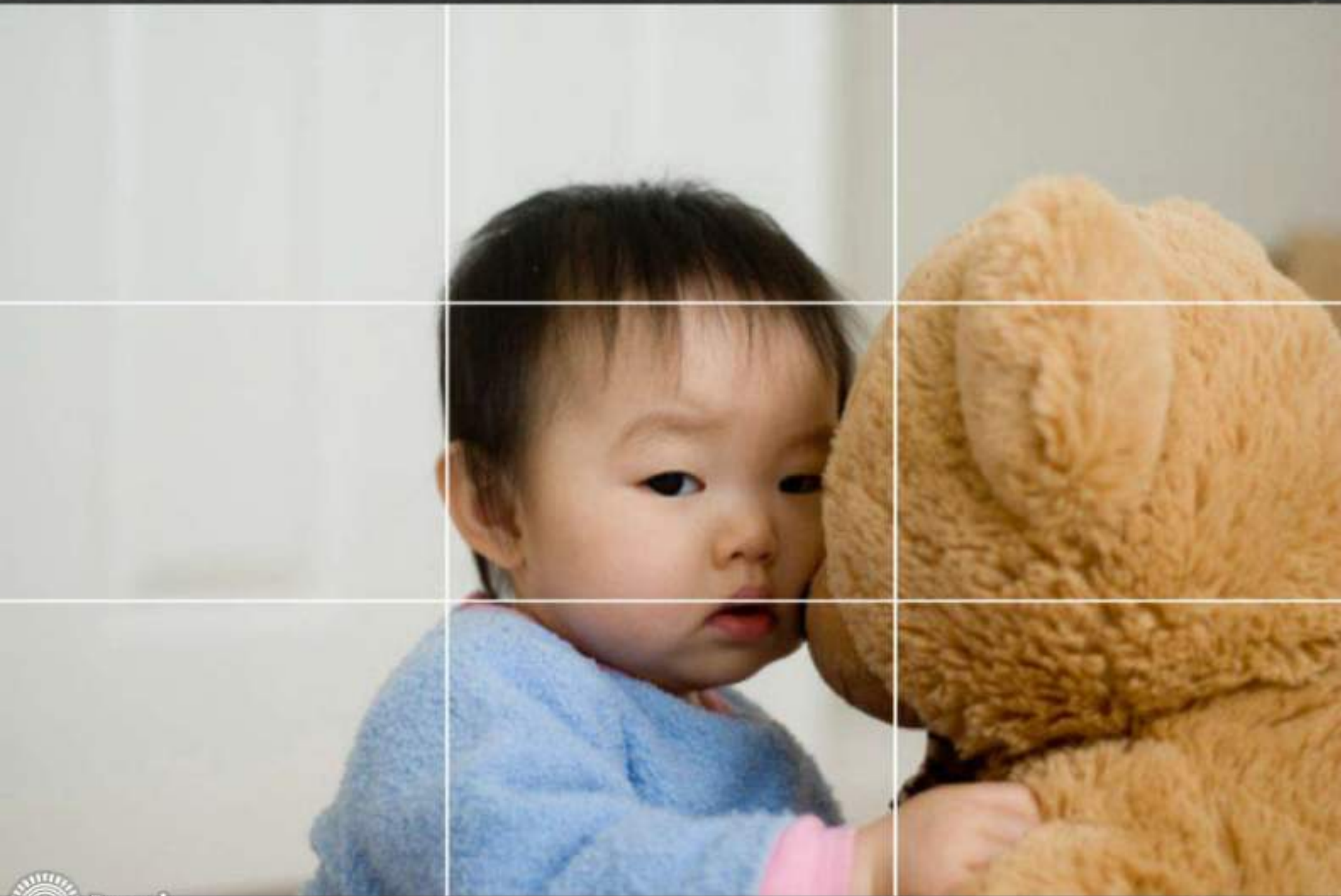
REGLA DE LOS TERCIOS

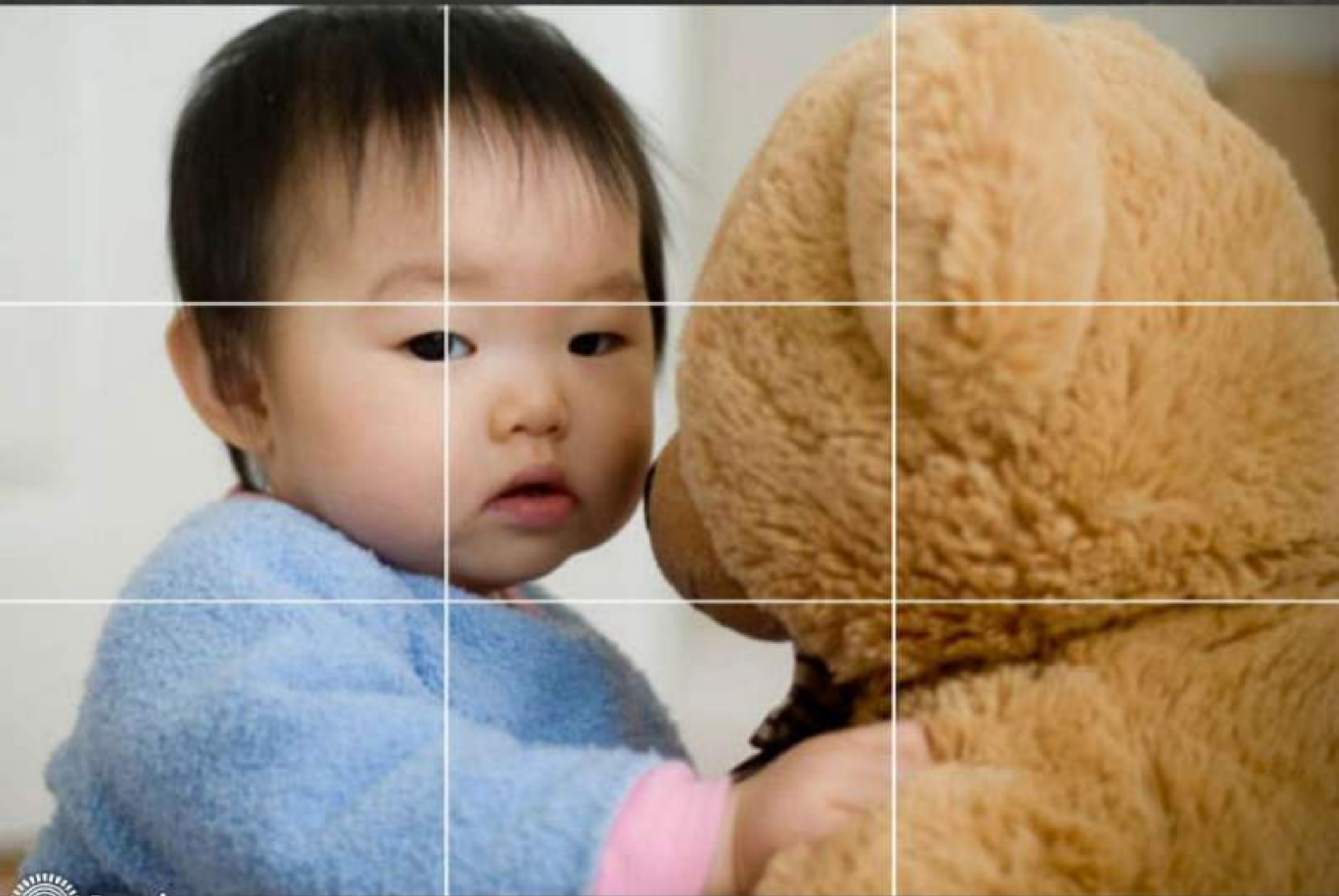
La regla de los tercios es una de las normas de composición más famosas y usadas.

La regla de los tercios es una de las técnicas compositivas más útiles en fotografía. Esto se debe a que puede aplicarse a cualquier tipo de foto para producir imágenes bien equilibradas y que atraigan la atención.

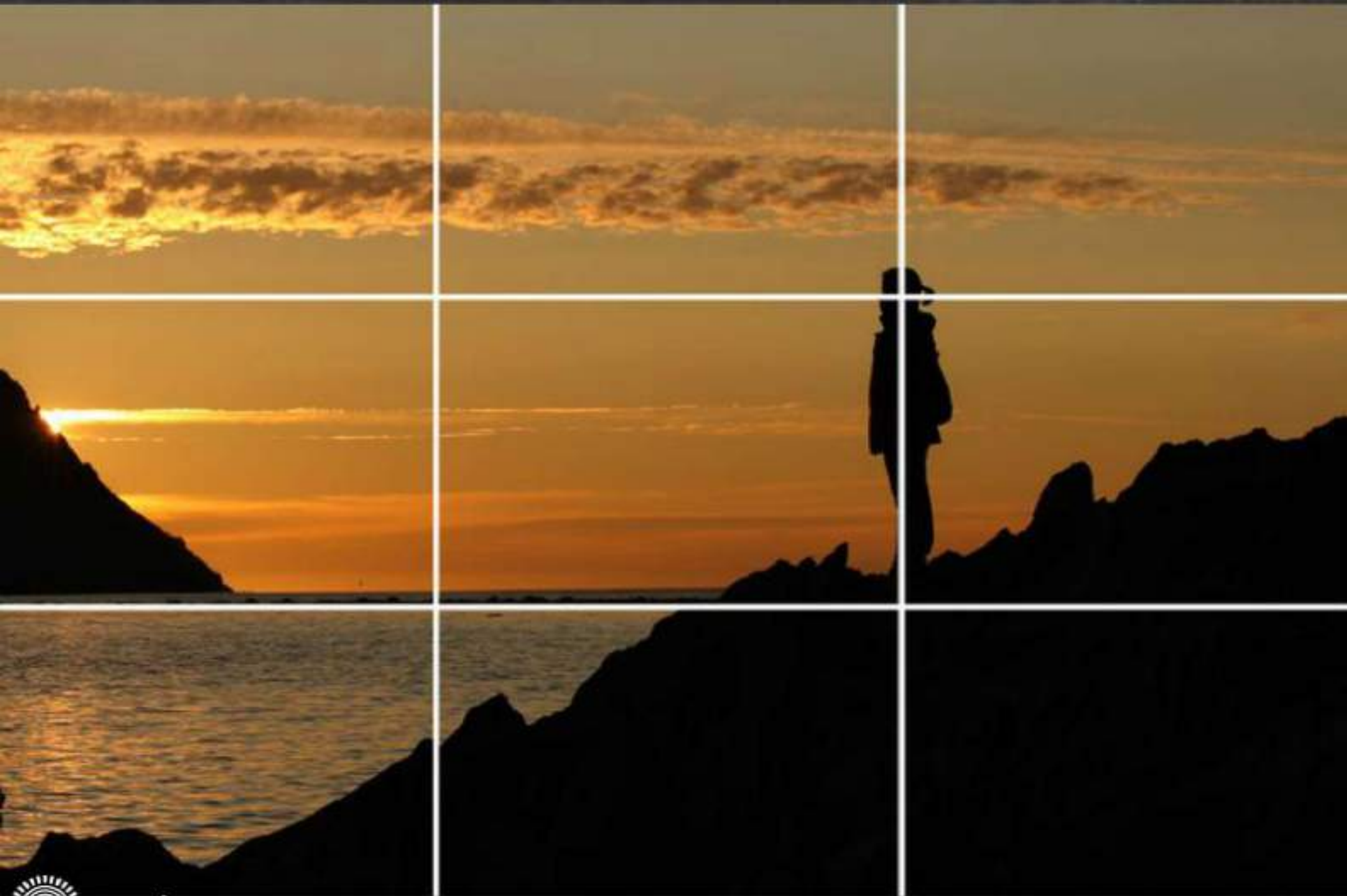
Componer según la regla de los tercios implica dividir mentalmente la imagen en 3 partes iguales. Para ello colocaremos en ese cuadro dos líneas imaginarias equidistantes. Tanto verticales como horizontales. Con esto conseguiremos cuatro puntos en los que las líneas coincidirán que son los llamados Puntos Fuertes o Principales de la imagen.

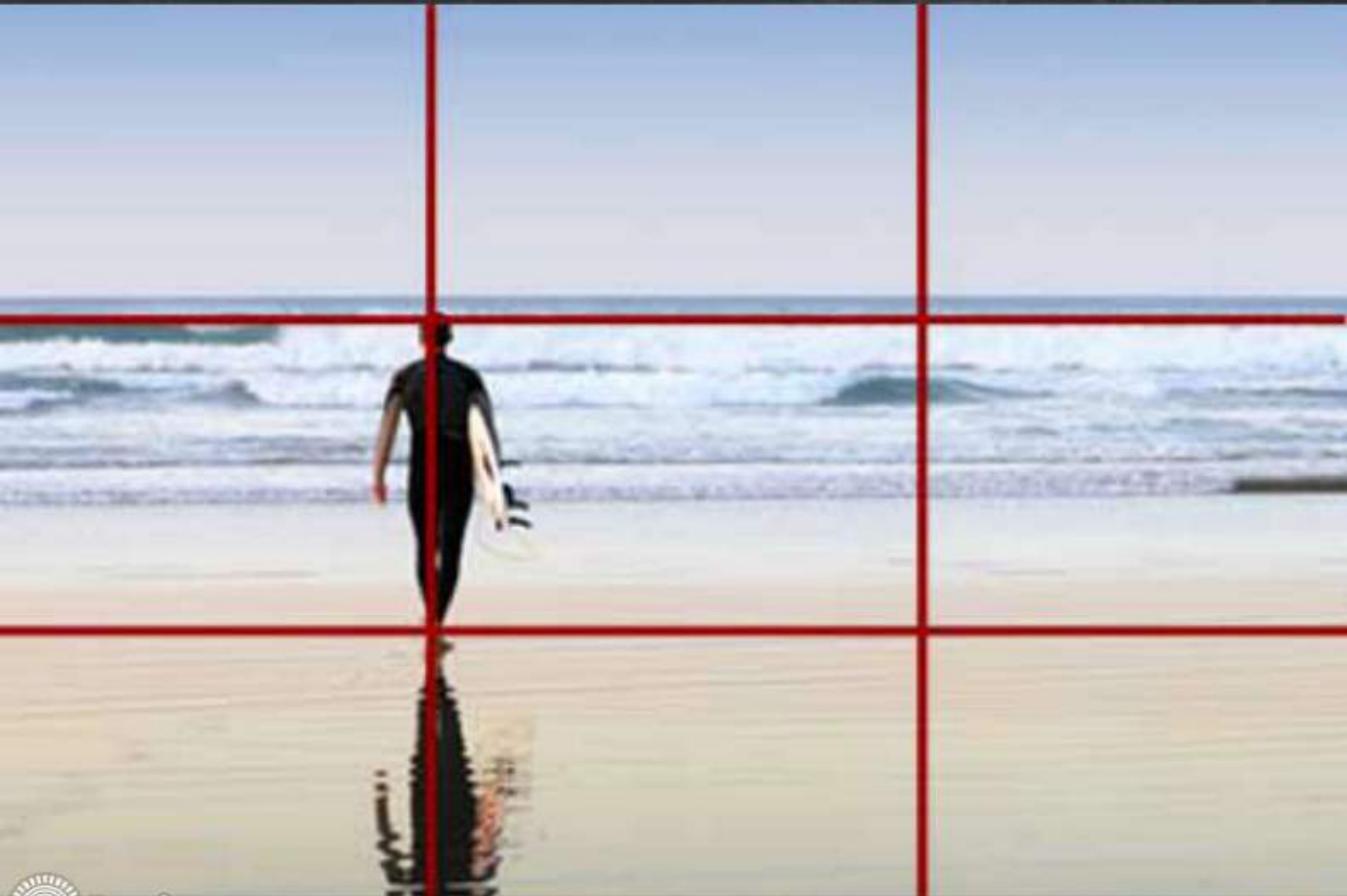












REGLA DE LOS TERCIOS

La regla de los tercios es una de las normas de composición más famosas y usadas.

La regla de los tercios es una de las técnicas compositivas más útiles en fotografía. Esto se debe a que puede aplicarse a cualquier tipo de foto para producir imágenes bien equilibradas y que atraigan la atención.

Componer según la regla de los tercios implica dividir mentalmente la imagen en 3 partes iguales. Para ello colocaremos en ese cuadro dos líneas imaginarias equidistantes. Tanto verticales como horizontales. Con esto conseguiremos cuatro puntos en los que las líneas coincidirán que son los llamados Puntos Fuertes o Principales de la imagen



FOTOGRAFÍA

¿QUÉ ES LA FOTOGRAFÍA?

La fotografía es un arte y ciencia que se fundamenta en la acción de capturar y grabar imágenes. Se trata del momento que queda cuando la luz que pasa a través de un lente y se proyecta sobre un sensor o película y se convierte en una imagen.



- Fotografía a color (RGB)
- Fotografía en blanco y negro
- Fotografía de acción
- Fotografía de estudio
- Fotografía de paisaje
- Fotografía de retrato
- Fotografía de producto
- Fotografía de moda
- Fotografía de arquitectura
- Fotografía de deportes
- Fotografía de naturaleza
- Fotografía de vida silvestre
- Fotografía de guerra
- Fotografía de ciencia
- Fotografía de medicina
- Fotografía de astronomía
- Fotografía de espacio
- Fotografía de submarinos
- Fotografía de satélites
- Fotografía de drones
- Fotografía de vehículos
- Fotografía de aviones
- Fotografía de barcos
- Fotografía de trenes
- Fotografía de autobuses
- Fotografía de coches
- Fotografía de motos
- Fotografía de bicicletas
- Fotografía de patines
- Fotografía de esquí
- Fotografía de snowboard
- Fotografía de surf
- Fotografía de windsurf
- Fotografía de kitesurf
- Fotografía de parapente
- Fotografía de paracaídas
- Fotografía de bungee jumping
- Fotografía de escalada
- Fotografía de senderismo
- Fotografía de ciclismo
- Fotografía de natación
- Fotografía de esquí acuático
- Fotografía de windsurf
- Fotografía de kitesurf
- Fotografía de parapente
- Fotografía de paracaídas
- Fotografía de bungee jumping
- Fotografía de escalada
- Fotografía de senderismo
- Fotografía de ciclismo
- Fotografía de natación
- Fotografía de esquí acuático

CONCEPTO

La fotografía (de foto- y -grafía) es el arte y la técnica de obtener imágenes duraderas debido a la acción de la luz. Para capturar y guardar estas imágenes, las cámaras fotográficas utilizan película sensible para la fotografía analógica, mientras que en la fotografía digital se emplean sensores CCD, CMOS y memorias digitales.



ESCUELA DE LOS TIEMPOS

