

ESPACIO CURRICULAR: GEOGRAFÍA**CURSO: 2º****PROF. LAURA ROMERO****UNIDAD Nº 3: Las desigualdades culturales, sociales y económicas.**

- Población. Características.
- Distribución: factores.
- Estructura: pirámides poblacionales.
- Dinámica: indicadores demográficos.
- Movilidad de la población: causas y consecuencias.
- Actividades económicas.

**TEMA: POBLACIÓN. CARACTERÍSTICAS.**

La población americana alcanza aproximadamente los 1.000.000.000 habitantes, convirtiéndolo en el segundo continente más poblado después de Asia. Debido a su amplio territorio y baja población se ha constituido en un continente que presenta una distribución desigual, encontrando regiones o zonas que presentan una gran cantidad de población (costa este y oeste en Norteamérica, altiplanicie en México y costa atlántica en América del sur). Mientras que las regiones donde presentan una baja cantidad poblacional corresponde a las zonas del interior del continente, en las cordilleras y en las regiones extremas.

- Las primeras poblaciones datan del período Precolombino con pueblos y civilizaciones originarias, como los aztecas, incas y mayas.
- Debido a su extensa latitud y su gran superficie, cuenta con una gran variedad de ambientes y climas.
- Existen climas fríos en los extremos norte y sur, templados en las zonas de latitudes medias y cálidos en las cercanías al Ecuador y los trópicos.
- Los idiomas más hablados son inglés (América anglosajona) y español (América latina). También se hablan portugués y francés.

**Historia de América**

La historia del continente es vasta y compleja, pero se puede dividir en los siguientes períodos:

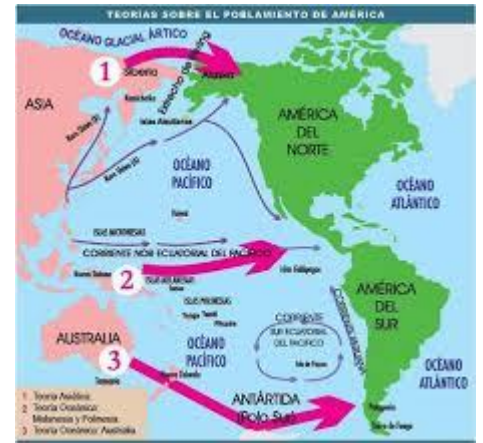
El periodo precolombino. Es el tiempo anterior a la llegada de los europeos, en el siglo XV. Durante este periodo, las culturas indígenas americanas se desarrollaron en diferentes regiones del continente: los aztecas y los mayas en América del Norte y América Central, los incas en los Andes y un gran número de pueblos nómades distribuidos por todo el continente. Estas culturas se caracterizaban por poseer sus propias religiones, lenguas, costumbres, economía, tecnologías y organización política.

El periodo colonial. Comenzó con la llegada de los europeos en el siglo XV y duró hasta principios del siglo XIX. Durante este tiempo, las potencias europeas colonizaron América e impusieron diferentes sistemas políticos, religiones y lenguas en todo el continente. España y Portugal fueron los principales colonizadores de América Latina, mientras que Francia, Inglaterra y Holanda colonizaron América del Norte y el Caribe. Como consecuencia de la colonización europea, las matanzas, las condiciones de trabajo y la expansión de enfermedades, se produjo un verdadero genocidio de los pueblos originarios de América durante este período.

El periodo republicano. Comenzó en el siglo XIX, cuando los países americanos comenzaron a luchar por su independencia y formaron sus propias naciones. Durante este periodo los países americanos experimentaron una serie de cambios políticos, económicos y sociales como la abolición de la esclavitud, la lucha por la igualdad de derechos y la modernización económica

Historia del Poblamiento de América: Teorías

El poblamiento de América es el proceso de dispersión de la especie humana en el continente americano. Los estudios científicos afirman que los seres humanos no son originarios de América, y está claro que fue poblada por humanos provenientes de otros lugares. La evidencia paleoantropológica y genética apoya la hipótesis según la cual los primeros pobladores de América procedían de Siberia, el extremo noreste de Asia



Los continentes de Asia y América están separados por el mar. Entre el Cabo Dezhnev, en Siberia, y el Cabo Príncipe de Gales, en Alaska, hay un paso marítimo que se conoce como el Estrecho de Bering y mide 82,7 kilómetros. A la mitad de este estrecho hay dos islas, la Gran y la Pequeña Diomedea. En esta parte, entre los meses de noviembre y junio, se forma una capa de hielo que forma un "puente" entre Asia y América. Aunque este paso es peligroso, por las fuertes tormentas que allí se dan y la fragilidad del hielo en ciertas áreas, es posible atravesarlo navegando en verano.

Durante las glaciaciones en las altas latitudes como la de Bering y en las montañas altas de nuestro planeta se formaron inmensos casquetes de hielo. Según los datos geológicos y oceanográficos, durante el último de estos periodos, conocido en América como Glaciación de Wisconsin, que comenzó hace 110.000 años y finalizó hacia el 10.000 a. C., los niveles del mar descendieron hasta exponer la plataforma debajo de lo que ahora es el estrecho de Bering entre Alaska y Siberia, formándose más que un puente terrestre entre América y Asia: una ancha conexión Beringia, tan amplia como la distancia norte-sur a través de la Alaska actual, una región en la que vivían mamuts en la que los pastos esteparios de Siberia se fusionaban con los de América del Norte, sin interrupción alguna. Se debate en qué momento los *Homo sapiens sapiens* (la especie del ser humano moderno) comenzaron la migración desde Asia hacia América. Esta conexión entre Asia y América existió al menos dos veces: la primera vez fue hace unos 40 000 años y duró al menos 4 000 años; la segunda vez fue desde hace 25 000 años hasta hace 11 000 años. El avance del poblamiento americano fue lento: en el actual territorio de México hubo seres humanos hace unos 38 mil años y en el extremo sur, en Chile hace por lo menos 14 800 años,⁵ en la Patagonia, hace 12 000.

Desde el punto de vista de la teoría del poblamiento tardío, los paleoamericanos entraron en el continente durante la última glaciación, cuando fue posible el paso hacia el Nuevo Mundo a través de Beringia (el istmo que actualmente está ocupado por el estrecho de Bering). Esto sucedió entre 15 000 y 14 000 años a. C. Por otro lado, la teoría del poblamiento temprano afirma que los humanos llegaron a América mucho antes, y está basada en el descubrimiento de restos cuya datación por carbono 14 da una antigüedad mayor que 14 000 años a. C., algunas investigaciones recientes llevan esta fecha a hace unos 33 000 años.⁷ A la investigación paleoantropológica se suma la información genética, que ha servido para reforzar algunas conjeturas sobre el origen de los americanos. Se estima que la mayor parte de los indígenas americanos son descendientes de un grupo proveniente del noreste o del oriente de Asia. Los pueblos de habla na-dené son descendientes de una segunda ola migratoria que se estableció en el norte de América, mientras que los esquimales llegaron al continente en un flujo migratorio más reciente.

Después de que los paleoamericanos entrasen en el continente, el paso de Beringia fue cubierto nuevamente por el mar, de modo que quedaron aislados por tierra del resto de la humanidad. Salvo la ininterrumpida comunicación entre esquimales y paleoesquimales de Alaska y Siberia y el caso de unos breves asentamientos vikingos en América de finales del siglo X o comienzos del siglo XI, en la costa de Canadá y Groenlandia, no hay pruebas concluyentes que respalden un contacto transoceánico entre la América precolombina y el resto del mundo, aunque hay evidencias de contactos con los polinesios.

Tras el contacto colombino se plantearon variadas conjeturas para explicar el origen de los indígenas americanos, por ejemplo, recurriendo al mito de la Atlántida o de las tribus perdidas de Israel. El avance de la investigación científica permitió demostrar que no había relación material entre el origen de los amerindios y esas creencias, por lo que esas antiguas hipótesis quedaron descartadas.

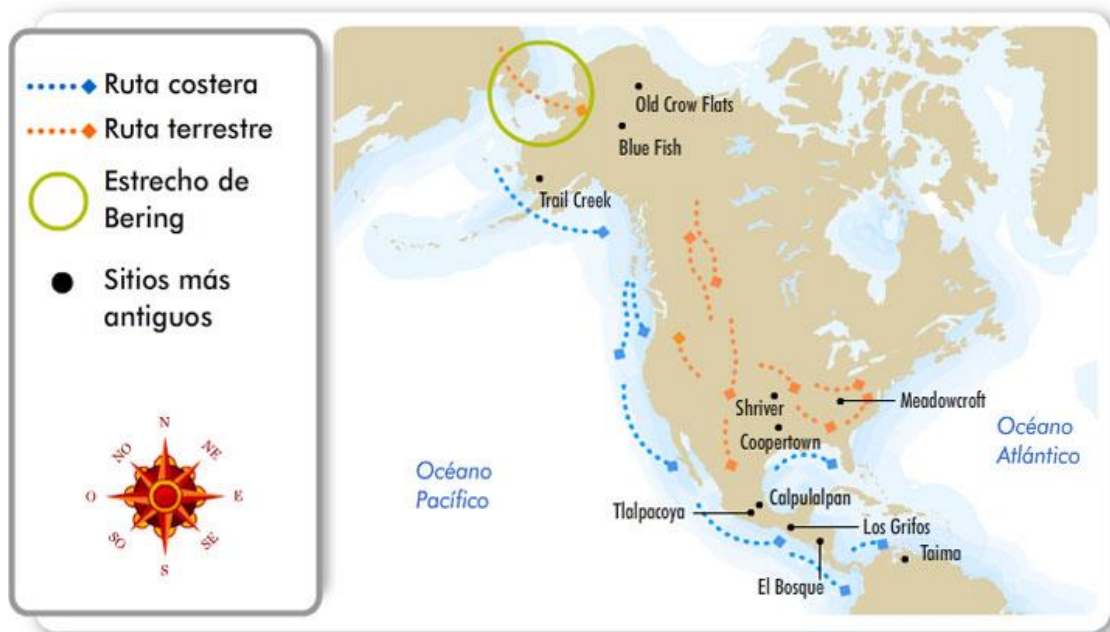
Poblamiento de América: Según la hipótesis más aceptada, el poblamiento de América proviene de Asia durante la última glaciación en el Pleistoceno (aproximadamente 40.000-30.000 a.C.) Aquellos grupos humanos cruzarían el estrecho de Bering cuando las heladas provocaron descensos en el nivel del mar y los dos continentes formaron un solo bloque durante miles de años.* Esta hipótesis se sustenta sobre los hallazgos arqueológicos y estudios del ADN que confirman el vínculo de los americanos con diversos pueblos asiáticos.



Representación de los primeros pobladores americanos

El poblamiento se realizó de norte a sur: partamos del norte, en Alaska los hallazgos humanos datan de hace 30 mil años, en Canadá 30 mil años, California 27 mil años, México 20 mil años, Venezuela 14 mil años, Perú 18 mil años, Chile 11 mil años y en la Patagonia 9 mil años.

Poblamiento de América



Áreas culturales

Debido a nuestra gran diversidad, a América suele diferenciarla culturalmente en dos regiones que consideran aspectos como el idioma, el desarrollo económico y el estilo de vida. Estas áreas culturales son Latinoamérica corresponde a países que hablan idiomas derivados del latín, como el español y portugués, entre ellos encontramos los países ubicados en América Central y América del Sur. La región anglosajona corresponde a países ubicados en Norteamérica (Canadá y Estados Unidos) donde el idioma más utilizado es el inglés, presentando costumbres muy parecidas y un alto grado de desarrollo económico.

Origen de la población americana La población americana se caracteriza por presentar una diversidad cultural producto del proceso de mestizaje, la que dio origen a una población mestiza que en algunos lugares tendrá mayor presencia indígena y en otras mayores presencias africanas. Los principales grupos eran:

Los pueblos aborígenes (que constituyeron los habitantes autóctonos de América) como mapuche, mayas, inuit, guaraníes y quechuas, etc. en la actualidad es importante su presencia en algunos países como México, Perú, Bolivia



Los Europeos como ingleses (se instalaron en Norteamérica), españoles (se instalaron desde México hacia el sur) portugueses (se instalaron en Brasil), franceses (se instalaron en Norteamérica). Llegaron en busca de mejores oportunidades, y terminaron imponiendo su cultura a los pueblos de América.



Los africanos fueron traídos a América como esclavos por los europeos para trabajar en las plantaciones agrícolas o domésticas. Este grupo trajo consigo muchas de sus costumbres que llevaron a enriquecer la cultura en América. Presentan una fuerte descendencia en Centro América y el Caribe.



De esta mezcla racial surgieron en América otros grupos como son los mestizos (indígenas y europeos); mulatos (africanos y europeos) y zambos (africanos e indígenas) de esta forma en nuestra América se fue conformando una diversidad en distintos ámbitos como son los grupos humanos, lenguas, religiosidad, tradiciones y costumbres. Aunque en ciertas zonas de América como América del Norte, los países de Estados Unidos y Canadá, destacan los descendientes de europeos, en otros países de América destaca la presencia aborigen como en Perú, Bolivia, México. Existen regiones donde la presencia de descendientes africanos es importante como son los países que se ubican en el Caribe (Jamaica, Haití, Santo Domingo, etc.)

Idiomas de la población La mayoría de los países que se ubican en la región latinoamericana (América Central y América del Sur), el idioma preponderante es el español, las excepciones son Brasil que habla portugués y Haití habla francés. Para el caso de la región anglosajona (Norteamérica) se hablan dos idiomas en Estados Unidos por ejemplo el idioma oficial es el Inglés, en Canadá se hablan dos idiomas una región donde predomina el francés y otra donde es mayoría el inglés. Aparte de los idiomas oficiales de cada país es posible encontrar una serie de idiomas nativos que se mantienen hoy en día como por ejemplo, en nuestro país el mapudungun de los mapuches y aimara en la zona norte. El quechua que lo practican los pueblos andinos o el guaraní que es hablado en Paraguay, entre otros.

ACTIVIDADES

1.- De acuerdo a las áreas culturales de América estas presentan diferencias entre la región anglosajona y la latinoamericana, indica cada afirmación con su correspondiente región cultural. A: Anglosajona B: Latinoamericana.

<i>Región donde presenta un alto porcentaje de población indígena.</i>	
<i>Existe un predominio de población blanca.</i>	
<i>Presenta los mayores niveles de desarrollo económico.</i>	
<i>Región donde se asentaron los primeros europeos en conquistar territorios en América.</i>	
<i>Se hablan lenguas como el español y el portugués.</i>	
<i>Su población es de religión mayoritariamente protestante.</i>	
<i>Región que engloba a los países ubicados en Norteamérica.</i>	
<i>Países donde su población es mayoritariamente de ascendencia africana.</i>	
<i>Región donde presenta un alto porcentaje de población indígena.</i>	
<i>Existe un predominio de población blanca.</i>	
<i>Presenta los mayores niveles de desarrollo económico.</i>	

2.- De acuerdo a las imágenes de las poblaciones de nuestro continente ¿Qué características físicas puedes observar?

3.- ¿Por qué se habla de la diversidad cultural que presenta la población americana? ¿Qué ventajas tiene el hecho de que la población de América sea diversa?

4.- Identifica con la ayuda de un atlas los lugares de donde provenían los europeos (ingleses, franceses, italianos, alemanes, holandeses) y africanos (Senegal, Congo, Angola, Guinea) y ubícalos en el mapa



5.- Con la ayuda de un atlas, identifica y clasifica los países americanos de acuerdo a su idioma oficial.

IDIOMAS	PAISES QUE LO HABLAN
ESPAÑOL	
INGLES	
PORTUGUES	
FRANCES	
HOLANDES	

6.- Una vez concluida la actividad anterior. Ubica y colorea (por idioma) como se distribuyen idiomas en América. Además, encierra en un círculo rojo la zona que se denomina América anglosajona y con azul la región denominada como América Latina.



TEMA: DINAMICA: INDICADORES DEMOGRAFICOS

La población de América. Según datos estadística, en América viven 980 millones de personas, el equivalente al 14% de la población mundial. Es el segundo continente con mayor cantidad de habitantes, después de Asia. América anglosajona tiene aproximadamente 350 millones de personas y América latina (incluyendo el Caribe) la población asciende aproximadamente 630 millones de personas.

Los indicadores demográficos.

La estructura demográfica es el resultado de la interrelación entre natalidad y mortalidad, revela las características de una población en lo que se refiere a la composición por edad y sexo. Es un indicador que tiene repercusiones en el plano económico y social, pero existen otros indicadores demográficos que ayudan a una mejor comprensión de los fenómenos involucrados como la fecundidad, la esperanza de vida al nacer y la mortalidad infantil, entre otros.

La natalidad en América anglosajona: presenta tasas bajas y relativamente uniformes. Canadá posee una tasa de fecundidad de 1,6, es decir que cayó por debajo del nivel de reemplazo generacional.

La natalidad en América latina: se pueden diferenciar 2 grupos de países. • Aquellos con niveles altos de natalidad y fecundidad, como máximo de 4 hijos, en promedio, para la mujer de Guatemala. • Aquellos que presentan valores intermedios entre 2 o 3 hijos por mujer, que pertenecen a regiones urbanizadas y de mayor nivel económico. La tasa más baja aparece en Cuba.

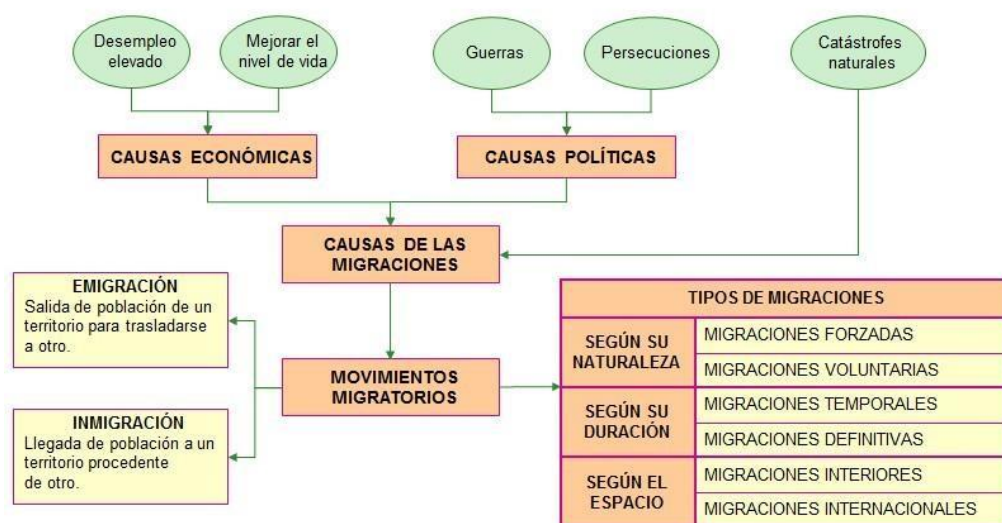
La mortalidad: esta tasa disminuye sensiblemente en todo el mundo por la mejora en las condiciones sanitarias, (higiene, vacunas, antibióticos, etc.) este indicador presenta algunos inconvenientes, como el estar profundamente afectado por la estructura de edades. Por, ejemplo, Canadá (7,2), con mayor nivel sanitario presenta una tasa similar a Bolivia (7,4) debido a la elevada proporción de ancianos.

La esperanza de vida: en general, este indicador aumento en América por una mejor calidad de vida, acceso a servicios y salud y educación, nutrición adecuada, mejor saneamiento, aplicación de nuevos medicamentos, etc. Estados Unidos y Canadá presentan los mejores valores, mientras que en América latina se advierten grandes disparidades. Haití (61 años) y Bolivia (66 años) presentan las peores situaciones. Costa Rica, Chile y Cuba, poseen las cifras más altas (79 años).

Mortalidad infantil: Canadá y los Estados Unidos registran tasas bajas entre el 5 y el 7%. Haití (64%) y Bolivia (43%) tienen las peores situaciones en tanto que las menores al (10%), corresponden a Cuba Chile y Uruguay.

Migraciones

Las migraciones: causas y tipos



Migración, emigración e inmigración

La inmigración y la emigración se producen cuando una persona o grupo se muda de su país hacia otro. El término **inmigración** se utiliza para nombrar a la entrada de personas a un país del cual no son nacionales, con la intención de quedarse a vivir en este. Por su lado, **emigración** significa el movimiento de salida de personas de un país para vivir en otro.

La **migración** también implica el movimiento a través de diferentes lugares, incluyendo el cambio entre regiones. Dicho movimiento puede ser tanto de humanos como de otros seres vivos.

Inmigrar y emigrar son dos visiones sobre un mismo movimiento. Por ejemplo, si usted nació en México y fue a vivir en Estados Unidos, eso quiere decir que emigró de México e inmigró a Estados Unidos.

¿Qué es inmigración? La inmigración se utiliza cuando una persona entra en un país extranjero para vivir, dejando su país de origen. La inmigración implica un movimiento permanente y se aplica solo a las personas. Por ejemplo: Mis abuelos inmigraron a Estados Unidos en la década de 1920.

Aunque existen leyes específicas para la inmigración y la emigración, la inmigración está rigurosamente controlada por las naciones anfitrionas.

¿Qué es emigración? La emigración ocurre cuando una persona o grupo deja su país para instalarse en otro. Emigrar implica un movimiento permanente y solo se aplica a las personas. Por ejemplo: Mis abuelos emigraron de España.

La emigración está consagrada en la Declaración Universal de los Derechos Humanos: Toda persona tiene derecho a abandonar el país en que se encuentra, incluido el suyo, y el derecho a regresar a su país. (Artículo 13.2)

¿Inmigrar o migrar? Inmigrar **generalmente se refiere al acto de cruzar fronteras nacionales de diferentes países, para establecerse en el país de acogida. En el caso de migrar, este acto incluye tanto el movimiento entre países como entre regiones de un mismo país, no siendo necesario el viaje hacia tierras extranjeras. Por ejemplo: Muchas personas están migrando desde el interior a la capital de sus ciudades.**

En este caso, la gente no se está mudando a una tierra extranjera, solo migrando de una región a otra. Además, **las migraciones pueden ser permanentes o temporales**, por ejemplo:

- Muchas personas que vivían a las afueras de la ciudad migraron a la capital en busca de trabajo (movimiento permanente).
- Muchos trabajadores migran hacia el sur durante la época agrícola (reubicación temporal).

Cuando migrar se aplica a animales, como los pájaros, generalmente significa un cambio estacional o temporal en el hábitat. Por ejemplo, cuando los pájaros emigran hacia el sur durante el invierno.

Causas y consecuencias de la migración

Las causas y consecuencias de la migración son situaciones políticas, sociales, económicas o culturales que impulsan la salida del lugar de origen o la llegada al lugar de destino. Por lo general, se trata de factores que restan calidad de vida y que el migrante trata de solucionar desplazándose de su ciudad o país.

Por ejemplo, una de las causas de la migración en México, y que es común en Latinoamérica tiene que ver con la pobreza. Esto hace que para muchas familias sea difícil mejorar sus condiciones de vida y se ven forzadas a migrar internamente, cambiando de ciudad, o a irse del país de forma temporal o permanente.

Existen, entonces, dos grandes tipos de migración: interna, cuando se hace dentro del propio territorio, o externa, cuando se sale del país. Pero también existen otros tipos según el tiempo de estadía, la edad de los migrantes, el destino elegido, etc. Todas ellas están impulsadas por unas causas y tienen consecuencias tanto en el lugar de origen como en el destino final.

Causas de la migración

Se refieren a las motivaciones de los migrantes para dejar su lugar de origen. Estas causas pueden ser políticas, económicas, sociales, culturales, ecológicas o por conflictos armados, tal y como se describe a continuación.

1. Políticas: golpes de Estado, violencia política, persecuciones: Los conflictos políticos de un país pueden impulsar la migración según la gravedad del caso. Golpes de Estado, inestabilidad en la alternancia del poder, irrespeto a la expresión de la voluntad popular, etc, generan una situación de inestabilidad que suele forzar la migración.

Cuando una persona es perseguida por su ideología política y debe salir de su país de forma voluntaria o porque fue expulsado por las autoridades, se le llama refugiado político.

Por ejemplo, la presión del actual gobierno chino contra los disidentes políticos ha llevado a muchos de ellos a salir del país después de haber sido perseguidos o encarcelados. Es el caso del activista por los derechos humanos Teng Biao.

2. Económicas: pobreza extrema, hiperinflación, escasez: El nivel de desarrollo económico de un país incide directamente en la calidad de vida de sus habitantes. Por eso, los países con crisis económicas graves suelen ser un caldo de cultivo para de procesos migratorios, ya que sus habitantes deben desplazarse para buscar más o mejores ingresos para sobrevivir.

Un ejemplo es Venezuela, cuya severa crisis hiperinflacionaria sumada a la escasez de alimentos y al deterioro de los servicios públicos, ha generado una migración estimada para 2020 en unas siete millones de personas, según cifras de ACNUR. Esto es el equivalente a la población de Paraguay para el año 2021.

Otro ejemplo es Haití, un país con una grave crisis económica, lo que ha generado la migración del 14% de su población para 2019, según datos de la ONU. Esos desplazamientos son, en su mayoría, hacia República Dominicana.

3. Culturales: estudios en el extranjero: El deseo de conocer e integrar otras culturas a la propia es también una causa de migración, especialmente entre la población más joven. Estudios universitarios, de postgrado o cursos de idiomas suelen ser las vías más comunes para migrar, bien sea de forma temporal o definitiva.

Un ejemplo muy común en Europa es el programa Erasmus, que promueve la movilización de estudiantes de gran parte de la comunidad económica europea. Ellos pueden estudiar de tres a doce meses en otro país europeo y al regresar, los estudios realizados en el extranjero son reconocidos por su universidad.

4. Sociales: inseguridad, desempleo: La migración puede estar impulsada por dificultades en el entorno social que le restan calidad de vida al migrante y su entorno familiar. La inseguridad y el desempleo son causas comunes de migración en América Latina, lo que promueve las movilizaciones hacia otros países dentro o fuera del continente.

Por ejemplo, una de las causas de la migración en México tiene que ver con la inseguridad, expresada en asaltos, robos y violencia generada por los carteles del narcotráfico que operan en el país. Estas situaciones han estimulado migraciones dentro y fuera del territorio, en este caso hacia Estados Unidos.

5. Ecológicas: desastres naturales, efectos del cambio climático: Estas causas tienen que ver tanto con desastres naturales (terremotos, huracanes, inundaciones, etc.) como con efectos del cambio climático (desertización, desaparición de las fuentes de agua potable, temperaturas extremas, etc). Estas situaciones

suelen generar migraciones forzadas, ya que los habitantes del territorio deben abandonar su lugar de residencia para poder sobrevivir.

Un ejemplo son las islas que conforman el archipiélago de Kiribati, en Oceanía. Como consecuencia del cambio climático hay un incremento progresivo en el nivel del mar. Esta situación generará la desaparición de todas las islas para el año 2035. Por esa razón, muchos de sus habitantes ya han abandonado las islas, y se espera que la crisis migratoria se agudice a medida que la situación empeore.

6. Bélicas: guerras civiles, hostilidad de fuerzas extranjeras: Las guerras, bien sean entre fuerzas de un mismo territorio o entre países, generan una situación de zozobra que obliga a las personas a desplazarse para preservar su vida. Muchas veces, las guerras son la consecuencia de conflictos políticos, por lo cual se trata de dos causas de migración que están estrechamente relacionadas.

Consecuencias de la migración

¿Qué pasa cuando los migrantes llegan a su lugar de destino? Los intercambios entre los migrantes y la población local puede generar consecuencias políticas, económicas, culturales y sociales. Además, la migración puede tener efectos en la salud mental en las personas. Todas estas causas son descritas a continuación.

1. Políticas: cambios en las leyes de ingreso al país: La migración puede generar cambios en las políticas de los países receptores, bien sea para flexibilizar las leyes y permitir el ingreso de migrantes, o para endurecerlas y desestimular nuevos ingresos. La migración puede ser utilizada en el discurso político para proponer o impulsar medidas xenofóbicas, especialmente en aquellos países que han recibido oleadas masivas de migrantes.

En 2017, por ejemplo, el entonces presidente estadounidense Donald Trump propuso la creación de un muro fronterizo entre Estados Unidos y México para detener la migración irregular. Esta propuesta fue severamente criticada, especialmente por el gobierno mexicano.

2. Económicas: mayor fuerza laboral en el país receptor: Los desplazamientos masivos tienen un impacto directo en los indicadores económicos, tanto del país de origen como del país receptor. Un país cuya fuerza laboral ha migado no puede producir, y si no produce no genera ingresos. Esto repercute a su vez en la disminución del empleo, aumento de la inflación, aumento de los niveles de pobreza, etc.

En cambio, en el lugar de destino, la llegada de potenciales trabajadores puede tener un impacto positivo. Los migrantes ayudan a diversificar la fuerza de trabajo, y cuando su situación se regulariza comienzan a hacer aportes tributarios al Estado receptor.

Un ejemplo son los datos del BBVA Research, que señalan que el impacto económico de la migración venezolana en Perú ayudó a aumentar el Producto Interno Bruto de ese país en 0,08% entre 2018 y 2019. Estos son unos 175 millones de dólares extra para la economía peruana generados por los trabajadores venezolanos.

Otro aspecto relevante son los envíos de dinero que hacen los migrantes a sus familias en los países de origen (remesas). En 2020, los envíos de dinero de los mexicanos migrantes a su país representaron un equivalente al 3,8% del Producto Interno Bruto de México, según un reporte del BBVA Research. Esto serían unos 39 mil millones de dólares para la economía mexicana.

3. Culturales: mestizaje, intercambio cultural: La migración genera nuevas dinámicas culturales que se expresan en un intercambio de experiencias, lenguas, costumbres y tradiciones que a largo plazo pueden incluso mezclarse. La migración favorece el mestizaje y enriquece la cultura del país receptor.

Un ejemplo son los migrantes europeos que llegaron a Latinoamérica al finalizar la Segunda Guerra Mundial. Además de integrarse a los países de destino (Venezuela, Colombia, Chile, Argentina, etc.), también compartieron su legado cultural, que se expresa en el enriquecimiento del idioma, el mestizaje y la gastronomía.

4. Sociales: cambios demográficos, xenofobia: La migración genera una redistribución de la población en el lugar de origen y en el lugar de destino. En el lugar de origen, puede haber una disminución de la población joven y un aumento de la población adulta y/o mayor. A largo plazo, los Estados deberán hacerse cargo de una creciente población económicamente inactiva (jubilados) mientras que el crecimiento de la población productiva es lento o está estancado.

En el país de destino, los cambios demográficos pueden expresarse en una mayor demanda de personas que necesitan empleo, acceso a la salud y la educación, así como un aumento del consumo local.

Como consecuencia de estos cambios la población local puede sentirse amenazada. Esta incertidumbre, y los problemas que ya existían en ese lugar antes de la oleada migratoria, pueden generar ideas xenófobas, como la presunción de que los extranjeros les están quitando el trabajo o que la delincuencia se debe a la presencia de los migrantes.

5. Psicológicas: estrés, ansiedad, depresión: Los procesos migratorios pueden ser muy difíciles en términos psicológicos. Especialmente cuando se trata de migraciones forzadas, cuando las personas son menores de edad o cuando la movilización se hace en solitario.

La manera de afrontar el proceso migratorio varía según la persona. En algunos casos, pueden experimentar tristeza por lo que dejaron atrás, incertidumbre y miedo ante lo desconocido. En casos más severos, los migrantes pueden experimentar ansiedad, depresión o síndrome de estrés postraumático, especialmente en casos de migración causada por conflictos bélicos o situaciones de violencia.

Un ejemplo puede verse en los procesos de integración de los niños migrantes. En algunos casos, pueden experimentar estrés ante la idea de comenzar en una nueva escuela, de entender otro idioma o de hacer nuevos amigos, mientras que al mismo tiempo deben lidiar con la nostalgia que les genera estar lejos de sus amigos o familiares.

Tipos de migración: Migración es el desplazamiento geográfico que hace una persona o grupo de personas fuera de su lugar de origen con el fin de establecerse en un nuevo destino, bien sea de manera temporal o permanente. Existen diferentes tipos de migración según factores como la permanencia en el lugar de destino, la situación legal del migrante, su edad, su intención de salir de su territorio, etc.

Según su destino

Migración interna o nacional: Son desplazamientos que se llevan a cabo dentro del territorio nacional. Este tipo de migración puede estar impulsada por motivos económicos (buscar mejores fuentes de empleo en otro pueblo o ciudad) o sociales (huir de la inseguridad y encontrar un destino más tranquilo). Por ejemplo, migrar de Ciudad de México a San Miguel de Allende.

Migración externa o internacional: Cuando el desplazamiento es fuera del país del migrante. En estos casos, suele imponerse una búsqueda de mejor calidad de vida en varios aspectos (mejores ingresos y calidad de vida) que suele estar disminuida en el país de origen, bien sea por razones políticas, económicas o sociales. Por ejemplo, un mexicano sale de su país hacia Canadá.

Según su duración

Migración temporal: Cuando un migrante se establece en su lugar de destino solo por un tiempo, y luego se desplaza a un lugar diferente o vuelve a su lugar de origen. La falta de adaptación o el hallazgo de un destino con mejores oportunidades suelen ser los principales motivos para este tipo de migración. Por ejemplo, migrar a Argentina por cuatro años y luego irse a España.

Migración permanente: Es cuando el migrante se establece en un nuevo lugar de manera definitiva. En estos casos, el migrante ha encontrado la estabilidad económica, profesional o personal que buscaba, o en última instancia ha logrado adaptarse y puede lidiar con los desafíos que impone la migración. Por ejemplo, un venezolano que llega a México y decide quedarse a vivir allí.

Según su carácter

Migración voluntaria: Es cuando el migrante decide desplazarse por voluntad propia. Es lo que hacemos cuando queremos migrar y nos planificamos para realizar el viaje. Al ser una decisión propia, podemos gestionar la salida del territorio según nuestras necesidades. Por ejemplo, decidimos migrar a Europa en un plazo de un año y usamos este tiempo para ahorrar, elegir el país y la ciudad, sacar los documentos correspondientes, etc.

Migración forzada: Ocurre cuando el migrante debe salir de su territorio debido a situaciones externas, así no quiera hacerlo. Por ejemplo, en las guerras, muchas personas deben salir de forma apresurada y no planificada, aunque quieran quedarse en sus casas no pueden hacerlo porque sus vidas estarían en peligro. Otro ejemplos serían las catástrofes naturales, que obligan a las personas a abandonar sus hogares porque ya no son habitables.

Según la situación legal del migrante

Migración legal o regular: Se da cuando el migrante cumple con todos los requisitos legales para entrar en un nuevo país o territorio, lo cual le permite no solo el ingreso, sino su posterior inserción académica o laboral y usualmente le asegura su estadía de forma permanente. Por ejemplo, tener pasaporte vigente o visa en caso de que aplique.

Migración ilegal o irregular: En este caso, el migrante no tiene los documentos necesarios para estar en el lugar de destino de forma legal, pero aún así logra entrar y permanecer en el territorio. Esto lo convierte en blanco de las autoridades migratorias, además le impide tener acceso a servicios básicos, empleo o educación. Un ejemplo son las personas que logran entrar a Estados Unidos sin documentación porque lograron burlar los controles en la frontera mexicana.

Según su origen y destino
Migración rural-urbana: Es el desplazamiento desde el campo o centros rurales hacia la ciudad. Usualmente, la búsqueda de empleos mejor remunerados suele ser una de las motivaciones principales, pero también puede ser por razones académicas. Por ejemplo, migrar desde un caserío de los llanos venezolanos hacia Caracas, la capital del país para estudiar en la universidad.

Migración urbana-rural: El migrante se desplaza desde una ciudad hacia el campo. Puede ser por razones de trabajo, por motivos económicos (en el interior del país los precios suelen ser más accesibles que la capital) o sociales (búsqueda de tranquilidad, mayor contacto con la naturaleza, etc.) Por ejemplo, alguien de Bogotá se va a vivir a Guanía, una zona que carece de vías terrestres y a la que solo se puede acceder a través de vías fluviales o aéreas.

Migración urbana-urbana: Son desplazamientos de una ciudad a otra, bien sea dentro o fuera del territorio. Los traslados laborales o por motivos académicos suelen estar vinculados a este tipo de migraciones. Por esta misma razón, en muchas ocasiones se trata de traslados temporales. Por ejemplo, migrar desde Buenos Aires a la ciudad de Córdoba para trabajar durante dos años en un proyecto laboral.

Migración rural-rural: Son desplazamientos entre zonas no urbanizadas. En muchas ocasiones, este tipo de migración está vinculada con la existencia de fuentes de trabajo temporales, por lo que el migrante cambia de destino cuando termina el trabajo, como por ejemplo los trabajadores del campo que se mudan de una zona a otra según la temporada de cosecha.

Según la edad de la población migrante

Migración adulta: Son personas en edad económicamente productiva. En un grupo familiar, son los que suelen viajar primero, ya que asumen la responsabilidad de asegurar las necesidades básicas (fuente de ingresos, casa) para que el resto de los integrantes pueda llegar. Un ejemplo es una madre de familia que sale de su país para buscar mejores condiciones de vida para sus hijos.

Migración infantil: Es la población infantil que migra con sus familiares o responsables adultos, como los niños que se van con sus padres.

Migración de ancianos: Es la población mayor a 65 años. Usualmente, son personas que migran para reencontrarse con hijos o nietos que migraron primero, o porque hay una situación externa que los obliga a desplazarse, como una catástrofe natural, un conflicto político, etc.

Causas de la migración

La migración puede estar impulsada por causas políticas, económicas, bélicas o ecológicas. En muchas ocasiones, puede haber más de un factor involucrado.

- **Políticas**: golpes de Estado, inestabilidad en la alternancia del poder, persecuciones a disidentes políticos, etc.
- **Económicas**: hiperinflación, escasez de productos básicos, controles cambiarios, altos niveles de desempleo.
- **Bélicas**: guerras entre países, conflictos entre guerrillas internas, guerras civiles, etc.
- **Ecológicas**: desertización, temperaturas extremas, desaparición de las fuentes de agua o alimentos, entre otras.

Consecuencias de la migración

Las consecuencias de la migración afectan tanto al lugar de origen como al lugar de destino. Las migraciones masivas, sobre todo, generan nuevas dinámicas económicas, políticas, sociales y culturales para ambas partes.

- **Económicas**: aumento de la mano de obra en el país receptor y disminución de la fuerza de trabajo en el país de origen.
- **Políticas**: cambios en las políticas migratorias, bien sea para flexibilizar o endurecer los requisitos de entrada y permanencia.
- **Sociales**: redistribución de la población, mayor demanda de servicios públicos en el país receptor.
- **Culturales**: intercambio cultural expresado en el lenguaje, la música, la gastronomía. Nuevos procesos de mestizaje.

TEMA: ESTRUCTURA DE LA POBLACION

Estructura de la población por edad y sexo

La composición de una población de acuerdo con el número o proporción de varones y mujeres en cada categoría de edades. La estructura de la población por edad y sexo de una población es el resultado acumulativo de las tendencias retrospectivas de la fecundidad, mortalidad y migración. Para describir y analizar muchas de las otras clases de datos demográficos es esencial disponer antes de información sobre la composición de la población por edad y sexo.

Indicadores Demográficos

Cuando se habla de poblaciones, es común que se mencionen términos como esperanza de vida, mortalidad o natalidad. Estos constituyen indicadores demográficos, es decir, que expresan o representan aspectos del desarrollo, comportamiento, dimensiones, ubicación o evolución de una población. Los indicadores demográficos muestran las dinámicas de población y sirven para conocer el panorama y distinguir las diferencias entre cada una, de modo que ofrecen una visión general que puede ayudar a identificar lugares que requieren intervención.

Generalmente se obtienen por ciudad o país, o por una localidad determinada. Algunos brindan información general sobre el tamaño, distribución territorial, composición y estructura, mientras que otros son útiles para conocer los cambios en su composición y movilidad, en términos sociales. En este sentido, hay indicadores demográficos de desarrollo humano, de migración, sociodemográficos y hasta de hogares.

Estos son algunos de los indicadores demográficos más usados y conocidos:

– **Esperanza de vida.** Es la edad media que vive una persona o una especie.

– **Tasa de alfabetización.** Es el porcentaje de adultos de una población que saben leer y escribir. Para medirla, se toma en cuenta a la población de determinada edad.

– **Crecimiento total anual.** Se define como el aumento promedio anual total de una población específica. Es la razón a la cual crece cada año, por cada 100 habitantes, y toma en cuenta aspectos como las muertes, los nacimientos y los movimientos migratorios. Se constituye por el número de nacimientos más el de fallecimientos, más el de inmigrantes y menos el de los emigrantes.

– **Población Económicamente Activa.** Es la cantidad de individuos de una población que está en edad de trabajar y aportar para la producción de bienes y servicios. Se compone de personas que efectivamente están laborando, y de aquellos desempleados.

– **Tasa de ocupación.** Se trata del porcentaje de individuos de la Población Económicamente Activa que están empleados o trabajando. Por el contrario, la tasa de desocupación comprende a los individuos desempleados, pero que están en busca de trabajo.

– **Tasa bruta de nupcialidad.** Es el número total de matrimonios que se constituyeron en una población a lo largo de un año determinado, por cada 1,000 habitantes. Puede ser representativa de la formación de nuevos hogares.

– **Índice de masculinidad.** Es el número de hombres por cada 100 mujeres de una población total.

La pirámide de población o pirámide demográfica como también se le conoce, es la representación gráfica de la distribución por edad y sexo de la población. Gráficamente consiste en un doble histograma de frecuencias, dispuestas en forma horizontal, señalando los puntos de la población masculina (a la izquierda) y la población femenina (a la derecha).

Las características de la estructura de la población, dependerá de los factores de la dinámica demográfica: mortalidad, fecundidad y migración. La combinación de estos tres factores, al igual que el tamaño de la población, son aspectos determinantes en la descripción de la población.

Existen tres tipos de pirámides de población:

Pirámide de población progresiva, presenta una base ancha, frente a unos grupos superiores que se van reduciendo, como resultado de una tasa de natalidad alta, y una mortalidad progresiva según la edad; indicando una estructura de población sumamente joven y con expectativas de crecimiento. Esta clase de pirámide está asociada a países subdesarrollados, por su alta mortalidad y altas tasa de natalidad.

Pirámide de población estacionaria, se aprecia una armonía entre todos los grupos de edad, como consecuencia de una natalidad y mortalidad, sin variaciones significativas durante un periodo largo de tiempo. Esta pirámide está relacionada con los países en vías de desarrollo.

Pirámide de población regresiva, es más ancha en los grupos superiores que en la base, esto se debe a la disminución de la natalidad y el envejecimiento continuo de su población, por lo que su esperanza de futuro está en descenso. Esta pirámide les corresponde a los países desarrollados.

Existen otras formas de pirámides como las que muestran los índices de mortalidad o poca natalidad, así como las que muestran la alta población de mujeres que de hombres. Las pirámides poblacionales son de gran importancia ya que aportan en su forma la historiademográfica actualizada de un país específico.

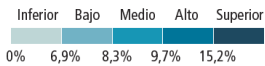
Para elaborar una pirámide poblacional es necesario tener toda la información referente a la población de un determinado territorio, clasificándolos por la edad y el sexo, estos datos se pueden obtener por medio de los censos poblacionales. Este gráfico es diseñado partiendo de un eje vertical y otro horizontal. En el eje vertical de la pirámide se colocan las edades. Generalmente cuando se elabora una pirámide de población se fijan grupos con espacios de 0 a 4 años, de 5 a 9 años, de 10 a 14 años, etc. Colocando siempre las edades menores sobre la base del gráfico y las mayores en la parte superior. Sobre el eje horizontal se coloca la cantidad de población dependiendo del sexo: en la parte izquierda del eje se ubican los datos de los varones y en la parte derecha los datos de las hembras. Sobre esta estructura y tomando los datos de la población de una región específica y de espacio de tiempo determinado, se procede a construir las barras horizontales, colocadas una sobre la otra para cada grupo de edad y sexo.

En cuanto a la interpretación de la pirámide, lo primero es reconocer el tipo de pirámide, es decir si es progresiva, estable o regresiva. Esto hace posible la identificación del comportamiento de la natalidad y la mortalidad, así como el ritmo de crecimiento y decrecimiento de la población; esto se hace al comparar el ancho de la base y la parte superior de la pirámide.

INFOGRAFIA



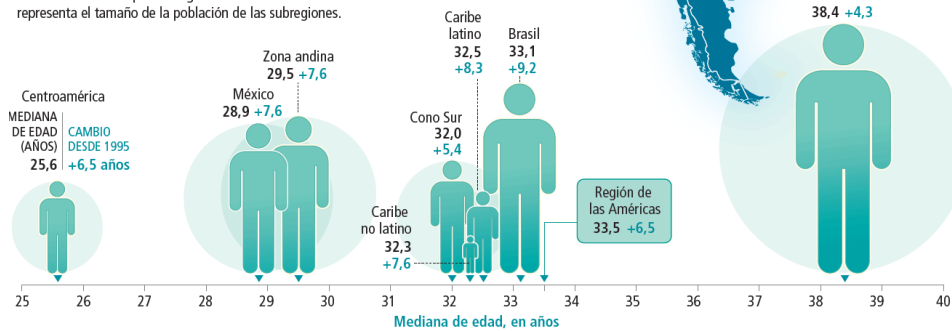
Porcentaje de personas de 65 años o más



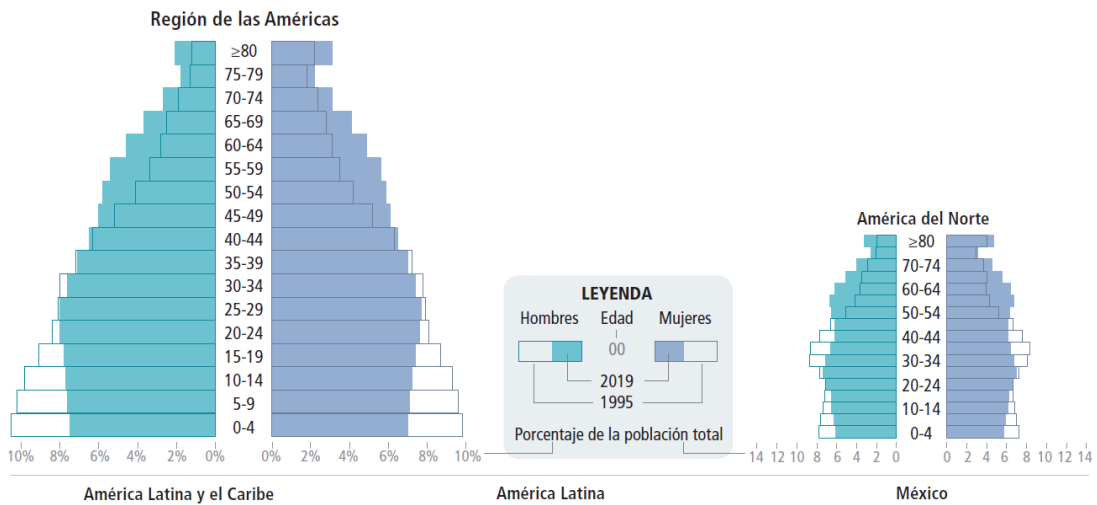
Nota: Solo se representan los países con una población superior a 90.000 habitantes.

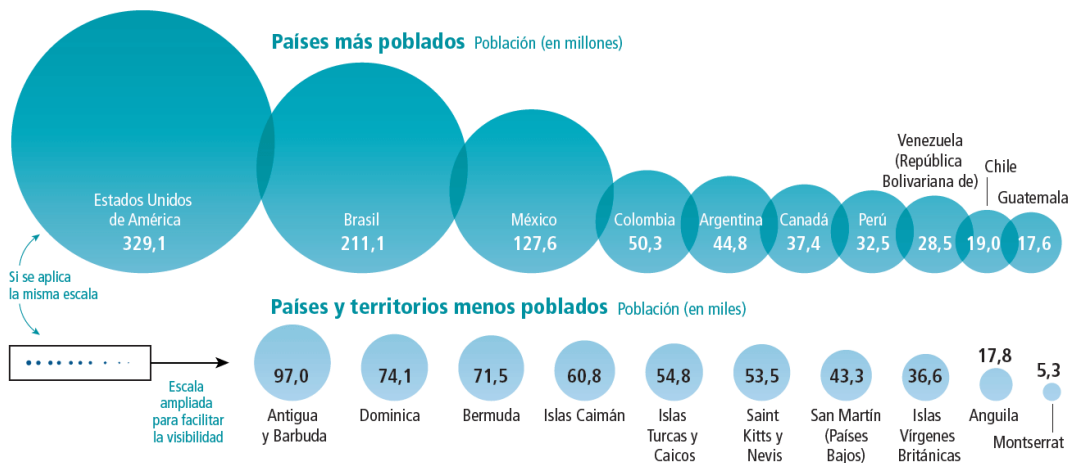
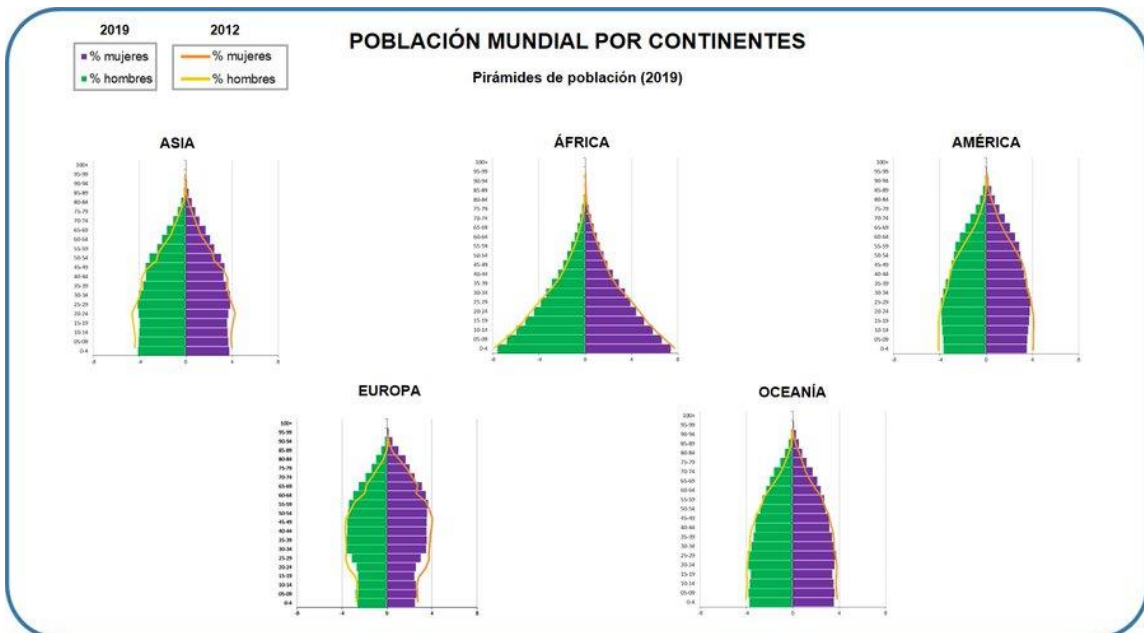
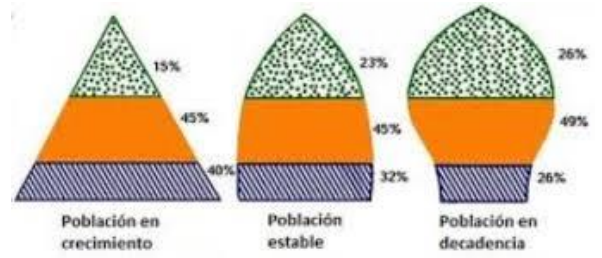
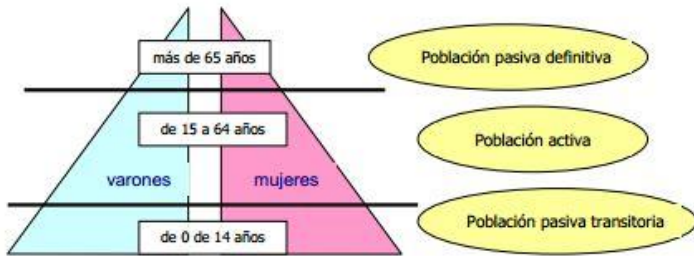
Mediana de edad por subregión, Región de las Américas, 1995 y 2019

En la Región de las Américas, la mediana de edad aumentó en 24% durante el período de 25 años, de 27,0 años en 1995 a 33,5 en el 2019. Todas las subregiones, excepto América del Norte y el Cono Sur, observaron un aumento en la mediana de edad en al menos 30%. A continuación se muestra una comparación de la mediana de edad por subregiones. El tamaño de las cifras representa el tamaño de la población de las subregiones.

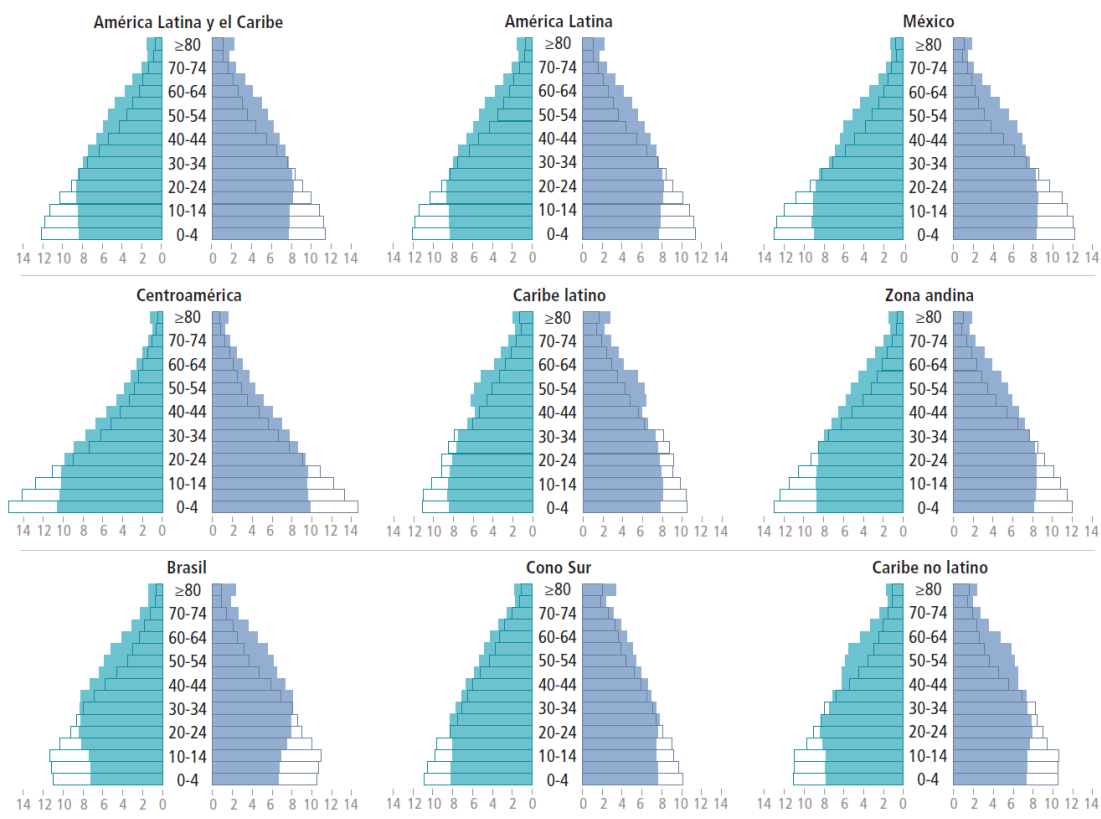


Fuente: OPS. PLISA. Indicadores básicos 2019 (Internet).





Fuente: OPS. PLISA. Indicadores básicos 2019 (Internet).



ACTIVIDAD

1- Marca con una cruz la respuesta correcta.

La pirámide de población es un gráfico que permite observar la estructura por edad y sexo de una población en un momento dado.	<input type="checkbox"/>
La demografía es una ciencia que analiza las distintas formas y procesos de la Tierra	<input type="checkbox"/>
En América latina viven aproximadamente 200 millones de habitantes	<input type="checkbox"/>
La esperanza de vida de Costa Rica es de 79 años.	<input type="checkbox"/>

2-Responde.

a) ¿Qué país de América latina registra la mayor tasa de natalidad y fecundidad, y cual la menor?

b) ¿A qué causas atribuyen la baja tasa de mortalidad en el mundo?

c) ¿Qué país americano presenta el mayor signo de envejecimiento? ¿Por qué?

3-Complete el siguiente cuadro, colocando las principales características de América Latina y América Anglosajona según el indicador correspondiente.

INDICADORES	AMERICA LATINA	AMERICA ANGLOSAJONA
NATALIDAD		
MORTALIDAD		
ESPERANZA DE VIDA		

4- Investiga y completa el cuadro.

MIGRACIONES	PAISES EMISOR	PAIS RECEPTOR
AÑO/CAUSAS		