



UNIDAD IV DIMENSION ECONOMICA DEL TERRITORIO ARGENTINO

- Argentina y la globalización económica
- Proceso económico: etapas. Los circuitos productivos regionales
- Procesos de integración regional
- Las grandes obras de infraestructura y su impacto: el corredor bioceánico, la hidrovía Paraná - Plata

1. TEMA: ARGENTINA Y LA GLOBALIZACION ECONOMICA

La globalización es un fenómeno caracterizado por la interdependencia económica, política, social y cultural entre los países del mundo. Internet es una especie de acelerador de todo lo que acontece en cualquier lugar y traspasa las fronteras geográficas.



La globalización y el camino a una cultura planetaria

La globalización o proceso de sociedad globalizada que caracteriza a la época en que vivimos está marcada por algunos cambios importantes en distintas dimensiones. Veamos la mención de algunos muy importantes:

- Se están produciendo transformaciones del sistema productivo muy apoyada en los avances tecnológicos y en mano de obra especializada en conocimientos especializados.
- Se piensa más en un mercado mundial que un mercado territorial y los procesos productivos de varios objetos se desarrollan simultáneamente en diversos lugares del planeta y son ensamblados y comercializados en otros.
- La tecnología de la digitalización ha permitido la creación de nuevos formatos como el arte digital o la música electrónica que transforman el modo de producir y consumir cultura. Las expresiones musicales, fenómenos editoriales o producciones cinematográficas se planifican a escalas planetarias y para una audiencia mundial.
- Las nuevas tecnologías permiten nuevas formas de comunicarse velozmente y han posibilitado la aparición de movimientos sociales que se nuclean en torno a problemáticas mundiales, trascendiendo el espacio local. Por ejemplo: cuestiones medioambientales; cuestiones de género; problemas de discriminación, entre otros.
- Han surgido nuevas formas de sociabilidad y entretenimiento: desde los videojuegos hasta el chat, desde los mundos paralelos hasta la posibilidad de bajar películas programas de TV y radio de cualquier lugar del mundo

La Argentina y la globalización significa el aumento de la vincularidad, la expansión y profundización de las distintas relaciones sociales, económicas y políticas, la creciente interdependencia de todas las sociedades entre sí, promovida por el aumento de los flujos económicos, financieros y comunicacionales y catapultada por la tercera revolución industrial que facilita que los flujos puedan ser realizados en tiempo real.

Globalización con sus ventajas y desventajas

Ventajas de la Globalización en Argentina

- Disminución de la inflación
- En cuanto a lo industrial hubo modernización de maquinaria, renovación de industrias y facilidad de mercancía y tecnología
- Circulación de bienes y productos importados
- Desarrollo Tecnológico, avance de la informática, extensión de internet y la influencia de los medios de comunicación
- Extensión del sistema político, mayor participación del pueblo y también, justicia global
- Tratado de libre comercio: Chile, Peru y Argentina

¿Que es la globalización?

La globalización es un proceso económico, tecnológico, político y cultural que ha convertido al mundo en un lugar cada vez más interconectado. La globalización fue el resultado de la consolidación del capitalismo, de los principales avances tecnológicos y de la necesidad de expansión del flujo comercial mundial.

Globalización

En esta presentación les voy a hablar sobre los diferentes tipos de globalización y también como tema principal las ventajas y desventajas de la globalización en Argentina. Pero antes que nada para entender un poco más a fondo todo necesitamos saber ¿que es la Globalización?

Globalización en Argentina

Yo creo que la Argentina torno a la globalización como una gran ventaja para salir de un auge económico dejando al control capitalista y comenzando una revolución de oportunidades, expansión, y los acuerdos bilaterales. La Argentina controla a la economía de acuerdo a las necesidades del país, lo que me parece algo totalmente acertado. También el siglo XX, un siglo de adeudamiento y crisis en la que Argentina supo controlarla y lograr todos sus objetivos.

Desventajas de la Globalización en Argentina

La desventaja de la globalización en Argentina es que se ha perdido el control de la economía y se ha aumentado la dependencia de los países desarrollados.

Prezi

DESTINO DE LAS EXPORTACIONES DE ARGENTINA Y BRASIL (%)

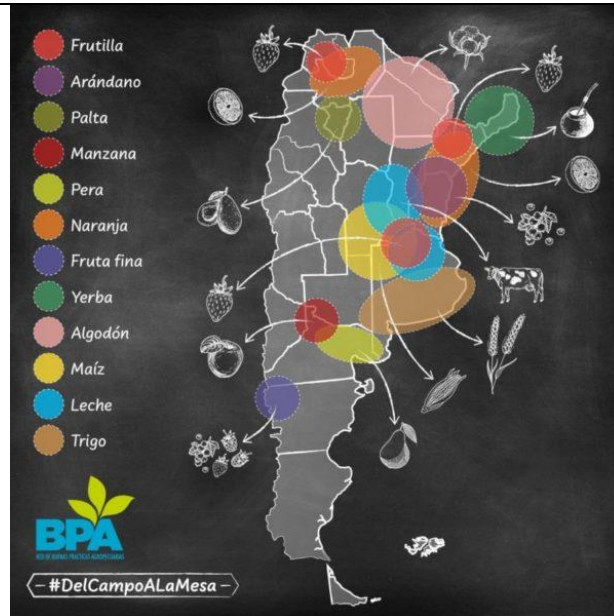


Destinos y orígenes del comercio

Entre los países que más compran y venden productos al país, se destaca Brasil, el principal socio comercial de la Argentina. Esto se acentúa con las relaciones establecidas en el contexto del Mercosur, donde se localiza más del 20 % de las exportaciones argentinas. Le siguen, en importancia, las relaciones comerciales con los países de Asia, principalmente con China, otros países de América Latina, como Chile y México, y algunos países de la Unión Europea como Alemania. También Estados Unidos tiene un lugar preponderante en el intercambio comercial argentino, pero resultan mayores las importaciones que las exportaciones.

Exportaciones





Las actividades económicas

Las actividades económicas o productivas son procesos que a través del uso de factores de producción crean bienes y servicios para satisfacer las necesidades de los consumidores en la economía. Estas incluyen actividades comerciales, pues el comercio también agrega valor a la economía. Esta definición de las actividades económicas implica que no solo se produce para el consumidor final, sino también se crean bienes usados como factores de producción por otros sectores económicos que en últimas son parte de bienes más complejos que también queremos.

De esta definición, la actividad económica de un país se puede clasificar en: actividades primarias, actividades secundarias y actividades terciarias. Mediante estas labores somos capaces de extraer recursos, transformar materias primas y ofrecer servicios e investigar respectivamente

¿Cuáles son las actividades económicas?

Actividades económicas **primarias**: Agricultura, ganadería, silvicultura, pesca, caza y minería. Clasificación industrial (ejemplos) de las actividades primarias: Cultivos agrícolas transitorios. Cultivos agrícolas permanentes Propagación de plantas (viveros.). Ganadería (ganado bovino y porcino, ovejas, aves de corral etc.) Explotación mixta Silvicultura y otras actividades forestales. Extracción de madera Pesca y acuicultura Extracción de minas y canteras. Extracción de minerales.

Actividades económicas **secundarias**: Industrias manufactureras, construcción y generación y distribución de agua, electricidad y gas. Clasificación industrial (ejemplos) de las actividades secundarias: Elaboración de productos alimenticios. Elaboración de bebidas. Elaboración de productos de tabaco. Fabricación de productos textiles. Confección de prendas de vestir. Transformación de madera Fabricación de papel, cartón Actividades de impresión .Fabricación de sustancias y productos químicos. Fabricación de fármacos. Fabricación de productos de caucho. Fabricación de productos metalúrgicos. Fabricación de armas Fabricación de productos informáticos, electrónicos y ópticos. Fabricación de vehículos automotores Fabricación de muebles Suministro de electricidad, gas, vapor y aire acondicionado Captación, tratamiento y distribución de agua Construcción de edificios.

Actividades económicas **terciarias**: Comercio al por menor, bienes raíces, actividades gubernamentales y judiciales, seguros y servicios financieros, servicios de salud, medios de comunicación, transporte y almacenamiento, servicios educativos, hoteles y restaurantes, telecomunicaciones. Clasificación industrial (ejemplos) de las actividades terciarias: Comercio al por menor y al por mayor Transporte y almacenamiento Transporte aéreo Alojamiento y servicios de comida Información y comunicaciones Actividades financieras y de seguro Actividades inmobiliarias Actividades profesionales, científicas y técnicas Actividades de servicios administrativos y de apoyo Administración pública y defensa Educación Actividades de atención de la salud

humana y asistencia social Actividades artísticas, de entretenimiento y recreación Actividades de asociaciones
Economías Regionales Argentinas

Las economías regionales son la base productiva de la región extra pampeana. En ellas se elaboran distintos productos para el mercado interno y para exportación. En las últimas décadas, en el circuito productivo de la vitivinicultura se ha desarrollado un proceso de reorganización y modernización que permitió superar la crisis de sobreproducción generada por una baja en la demanda del mercado interno, e impulsó una mayor participación del sector en el mercado internacional.

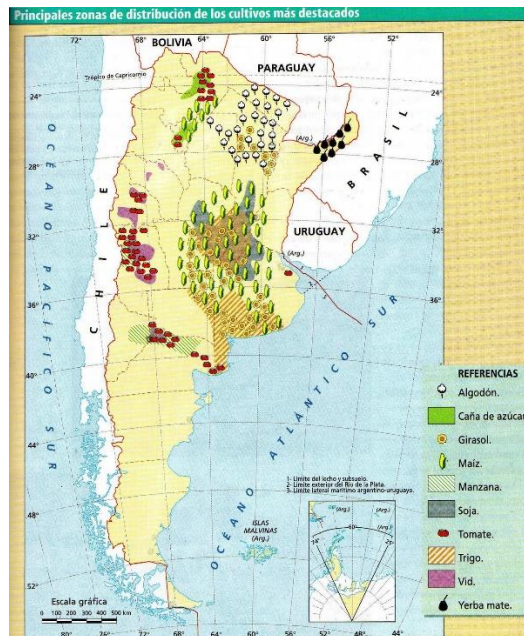
Acerca de las economías regionales y circuitos productivos

Las economías regionales refieren a todas aquellas actividades productivas que se localizan fuera del área pampeana. Históricamente, la producción de estas economías estuvo destinada al mercado interno. Estas actividades productivas se organizan por medio de circuitos de producción.

Se denomina circuito productivo a un encadenamiento de eslabones o etapas que en conjunto dan lugar a un proceso de producción: El eslabón agrícola es la etapa en la que se desarrollan las actividades primarias para la producción de materia prima. El eslabón industrial es la etapa en la que se desarrollan las actividades secundarias para la industrialización de la materia prima.

En algunos casos, este eslabón se encuentra en la misma región de producción primaria, porque la materia prima debe ser procesada inmediatamente para que no se eche a perder. Por ejemplo, la yerba mate, luego de las 24 horas de cosechada, pierde buena parte de su calidad. En otros casos se encuentra fuera de la región y, en general, forma parte del sector industrial pampeano.

El eslabón comercial es la etapa en la que se distribuye el producto industrial a los consumidores por medio de los comerciantes mayoristas y minoristas. Como los circuitos productivos abarcan la producción de la materia prima y su industrialización, se dice que forman parte del sector agroindustrial argentino. Los circuitos agroindustriales del área pampeana: Producción Lechera, harina de trigo, carne, soja, girasol, yerba mate, tabaco, etc. Los circuitos agroindustriales del área extra pampeana: la producción del azúcar de caña, Olivícola, algodónera, la vid, frutas y hortalizas.



Los circuitos agroindustriales del área pampeana

Es la región más importante en la economía nacional. Con ella se afianzó la entrada de Argentina a los mercados internacionales a través de las exportaciones de **carnes y cereales**. Dentro de la producción que se desarrolla en esta región, se destacan la **leche** (y derivados lácteos), el **trigo** (harinas, galletitas, pastas frescas, etc.) y el **girasol, maíz y soja** para la elaboración de aceites.

El circuito de la carne



Argentina es el principal y uno de los mayores productores de carne del mundo. Esta actividad ha contribuido a nuestro desarrollo local y a la inserción en los mercados internacionales. Los distintos cortes de carne se comercializan en el mercado interno y en el externo, pero también se utilizan como insumo para la elaboración de subproductos como grasas purificadas, pasta de hígado, extractos de carne o cueros para marroquinería, entre otros.

Harina de trigo



Nuestro país se encuentra en el quinto lugar de la producción mundial de trigo, lo que refleja la gran importancia esta actividad en el conjunto de la economía nacional. El proceso de producción de la harina de trigo pasa por diferentes etapas: limpieza del trigo, selección de granos, acondicionamiento, molienda, control y reacondicionamiento y refinado.

La producción lechera



Las principales áreas lecheras del país producen especialmente leche fresca para consumo o para la industria (subproductos como leche descremada, cremas, quesos, mantecas, helados, dulce de leche y productos como yogur).

Los circuitos agroindustriales del área extrapampeana

Además de la región pampeana, el resto de regiones de nuestro país se caracteriza por haber desarrollado determinados productos y muchas de ellas han logrado una importante especialización incorporando tecnología e ingresando al mercado internacional. Estos productos son importantísimos en la economía de algunas provincias. Sin embargo, también hay problemáticas ligadas a su circuito productivo y a su crecimiento.

De las uvas al vino



El cultivo de la uva es muy delicado debido a que es un fruto muy frágil. Por eso es necesario cuidarla de las heladas y el granizo. Esta etapa termina con la vendimia y la transformación de la uva en vino se elabora en las bodegas. Mendoza concentra casi el 70 % de la producción vitivinícola del país. Le siguen San Juan, La Rioja, Catamarca, Salta, Río Negro y Neuquén.

El circuito olivícola



La producción del olivo se concentra en Catamarca, La Rioja, San Juan y Mendoza. De esta actividad puede obtenerse aceite de oliva (se concentra en Catamarca, Mendoza, La Rioja y San Juan) o aceitunas de mesa (Mendoza y La Rioja).

La producción de azúcar de caña



Si bien la provincia con mayor producción es Tucumán, tanto el rendimiento de azúcar por hectárea como la relación producción/ingenio favorecen claramente a Salta y Jujuy, donde no solo existen ingenios de dimensión sino también grandes productores primarios que utilizan modernas tecnologías en la actividad que les permite

obtener mayores rendimientos por hectárea cultivada y, en consecuencia, un mayor poder en el control de los precios del producto.

El circuito algodonero



Es un cultivo que se da en Santa Fe y Chaco y se utiliza como materia prima en la industria textil. El primer paso, luego de la cosecha, es el desmote (obtención de las fibras). En la región algodonera existen, aproximadamente, 160 equipos de desmote, de los cuales el 60 % está situado en Chaco. En cuanto a las empresas textiles se encuentran, sobre todo, en la provincia de Buenos Aires y especialmente en la Ciudad de Buenos Aires.

Circuito de la yerba mate



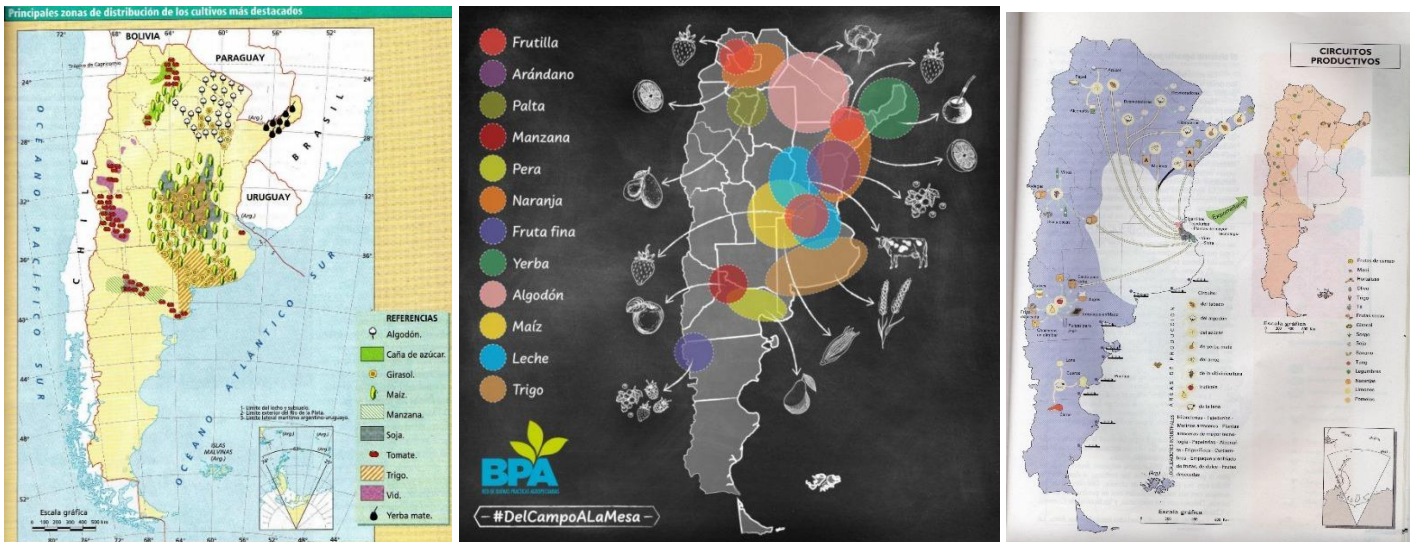
Se concentra en Misiones y en el norte de Corrientes. Las zonas yerberas están llenas de pequeños productores que venden su cosecha a los acopiadores, quienes las distribuyen en las industrias, donde se separan las hojas del tallo, se las seca, se las muele y, finalmente, se las empaqueta. Luego, el producto es distribuido.

Los frutales del Alto Valle



El Alto Valle de Neuquén y Río Negro es una región frutícola intensiva, productora de frutas de pepita (peras y manzanas) y frutales de carozo y uva, con industrias asociadas de conservación de frutas en fresco, producción de jugos de frutas y vinos.

TRABAJO PRACTICO INTEGRADOR. Tema: Circuitos Productivos.



ACTIVIDADES

- 1- Trabajo en grupo
- 2- Elegir un circuito e investigar.



- 3- **Elaborar un informe:** Eslabones que cumplen el circuito productivo seleccionado, actividad primaria, secundaria y comercialización, precio en el mercado interno y externo las principales características (Localización: mapa, distribución, factores físicos del territorio, colocar imágenes explicativas, etc)
- 4- **Exposición del grupo**, deben preparar entre 2 a 3 preguntas para realizar a sus compañeros, en base a los temas del circuito económico estudiado.
- 5- **El buen trabajo en equipo nos deja siempre la sensación de estar volando por el buen rumbo.**

BIBLIOGRAFIA

<https://www.educ.ar/recursos/87369/mapas-de-actividades-economicas-de-la-argentina>

<https://www.infobae.com/economia/campo/2023/04/23/radiografia-de-las-economias-regionales-como-estan-y-cuanto-exportan-las-actividades-alcanzadas-por-el-dolar-agro/>

3. TEMA: PROCESOS DE INTEGRACION REGIONAL

<https://www.mercosur.int/quienes-somos/en-pocas-palabras/>



¿Qué es el MERCOSUR?

El Mercado Común del Sur (MERCOSUR) es un proceso de integración regional instituido inicialmente por Argentina, Brasil, Paraguay y Uruguay al cual en fases posteriores se han incorporado Venezuela* y Bolivia, ésta última en proceso de adhesión.

Sus idiomas oficiales de trabajo son el español y el portugués. La versión oficial de los documentos de trabajo será la del idioma del país sede de cada reunión. A partir del 2006, por medio de la Decisión CMC Nº 35/06, se incorporó al guaraní como uno de los idiomas del Bloque.

El MERCOSUR es un proceso abierto y dinámico. Desde su creación tuvo-

como objetivo principal propiciar un espacio común que generara oportunidades comerciales y de inversiones a través de la integración competitiva de las economías nacionales al mercado internacional.

Como resultado ha establecido múltiples acuerdos con países o grupos de países, otorgándoles, en algunos casos, carácter de Estados Asociados –es la situación de los países sudamericanos–. Estos participan en actividades y reuniones del bloque y cuentan con preferencias comerciales con los Estados Partes. El MERCOSUR también ha firmado acuerdos de tipo comercial, político o de cooperación con una diversa cantidad de naciones y organismos en los cinco continentes.

Desde sus inicios el MERCOSUR ha promovido como pilares fundamentales de la integración los principios de Democracia y de Desarrollo Económico, impulsando una integración con rostro humano. En línea con estos principios, se han sumado diferentes acuerdos en materia migratoria, laboral, cultural, social, entre tantos otros a destacar, los que resultan de suma importancia para sus habitantes.

Estos acuerdos significaron la incorporación de las dimensiones Ciudadana, Social y de Integración Productiva, entre otras, para las cuales, por un lado, fue necesario adaptar y ampliar la institucionalidad del bloque en toda la región atendiendo nuevas demandas y profundizando la participación efectiva de la ciudadanía por diferentes medios; y por otro, debió dotarse de mecanismos de financiamiento solidarios propios, como es el Fondo para la Convergencia Estructural del MERCOSUR (FOCEM), entre otros fondos.

- Su territorio tiene una extensión de 14.869.775 km² en la cual conviven diversos ecosistemas, tanto continentales como marítimos, que poseen una de las mayores reservas de biodiversidad del mundo. Fuente: CEPAL 2012 – IGN
- Su población supera los 295.007.000 de personas con una diversidad formidable de pueblos y culturas. Fuente: CEPAL 2014
- Posee una de las más importantes reservas de agua dulce del planeta: el Acuífero Guaraní. Es la quinta mayor economía del mundo. Fuente: World Economic Outlook Database – FMI (2014)

- Tiene recursos energéticos inmensos, tanto renovables como no renovables.

Los Estados Partes fundadores del MERCOSUR y signatarios del Tratado de Asunción son Argentina, Brasil, Paraguay y Uruguay.

En función de que el Tratado de Asunción está abierto a la adhesión de otros Estados miembros de Asociación Latinoamericana de Integración, Venezuela* se constituyó en el primer estado latinoamericano en adherir al tratado constitutivo, en 2006, y más recientemente Bolivia, en 2015.

El Protocolo de Adhesión de Bolivia al MERCOSUR ya fue firmado por la totalidad de los Estados Partes en 2015 y ahora se encuentra en vías de incorporación por los congresos de los Estados Partes.

Ingreso de nuevos miembros

Requisitos: ser miembros de la Asociación Latinoamericana de integración (ALADI) y seguir el proceso de adhesión previsto en la normativa interna del MERCOSUR.

Sus principales pasos son:

Solicitud escrita presentada ante el Consejo del Mercado Común (CMC) a través de la Presidencia Pro Tempore Aprobación unánime expresada mediante Decisión del CMC.

El Grupo Mercado Común (GMC) negocia las condiciones y términos de adhesión mediante un Grupo Ad Hoc (representantes del adherente y los Estados Partes) y eleva los resultados al CMC para su aprobación

Suscripción de un protocolo de adhesión que debe ser incorporado a los ordenamientos jurídicos internos del adherente y Estados Partes

Mientras el protocolo de adhesión no esté en vigor, el Estado adherente sólo tiene derecho a voz en las reuniones de foros y órganos decisorios del MERCOSUR.

Aspectos incluidos en la negociación: adhesión al Tratado de Asunción (TA), Protocolo de Ouro Preto (POP) y al Protocolo de Olivos (PO); adopción del Arancel Externo Común (AEC) y definición del cronograma de convergencia para su aplicación; adhesión al Acuerdo de Complementación Económica (ACE) N° 18 y protocolos adicionales; adopción del acervo normativo del MERCOSUR; adopción de los instrumentos internacionales celebrados en el marco del TA; incorporación a los acuerdos celebrados con terceros países o grupos de países, y participación en las negociaciones externas en curso.

Procedimiento para adquirir la condición de Estado Asociado

La solicitud para adquirir la condición de Estado Asociado se presenta ante el CMC, canalizándola por intermedio de la Presidencia Pro Tempore (PPT). Se establece la obligatoriedad de adherir al Protocolo de Ushuaia sobre Compromiso Democrático en el MERCOSUR, la República de Bolivia y la República de Chile (24 de julio de 1998) y a la Declaración Presidencial sobre Compromiso Democrático en el MERCOSUR (25 de junio de 1996). Es facultativa la adhesión a otros tratados relativos a las dimensiones política, social y ciudadana del MERCOSUR.

¿Cuáles son los Estados Asociados del MERCOSUR?

Los Estados Asociados son aquellos miembros de ALADI con los cuales el MERCOSUR suscribe acuerdos de libre comercio, y que posteriormente solicitan ser considerados como tales. Los Estados Asociados están autorizados a participar en las reuniones de órganos del MERCOSUR que traten temas de interés común. Esta es la situación actual de Chile, Colombia, Ecuador y Perú.

Asimismo, también pueden ser Estados Asociados aquellos países con los que el MERCOSUR celebre acuerdos en el marco del artículo 25 del Tratado de Montevideo 1980 (TM80) (acuerdos con otros Estados o áreas de integración económica de América Latina). Tal es el caso de Guyana y Surinam.

itudad, la cohesión social y la reducción de asimetrías entre los integrantes del proceso

4. TEMA: LAS GRANDES OBRAS DE INFRAESTRUCTURA Y SU IMPACTO: EL CORREDOR BIOCEÁNICO, LA HIDROVÍA PARANÁ - PLATA

<https://www.argentina.gob.ar/armada/intereses-maritimos/hidrovia-parana-paraguay>

https://magyp.gob.ar/sitio/areas/ss_mercados_agropecuarios/infraestructura/archivos/000071_Hidrov%C3%ADa%20Paraguay-Paran%C3%A1%20%28HPP%29.pdf

<https://latinta.com.ar/2024/03/26/otan-hidrovia-parana-paraguay/>

Hidrovia Paraguay - Paraná

Designamos con este nombre a un corredor natural de transporte fluvial de más de 3.400 kms. de largo, que se extiende a través de los ríos Paraná y Paraguay, y permite la navegación continua entre los puertos de Argentina, Brasil, Bolivia Paraguay y Uruguay.

La “hidrovia” es parte de un inmenso sistema hídrico denominado “Cuenca del Plata”, que comprende a una vasta región de algo más de tres millones de kilómetros cuadrados de superficie, cuyas aguas superficiales descargan en el Río de la Plata.

La cuenca se abre en forma de abanico a partir de la desembocadura del mencionado río, desplegándose dentro de la jurisdicción de cinco países. Abarcan gran parte del sur, del sudoeste y del centro-oeste de Brasil, el sudoeste de Bolivia; gran parte de Uruguay; todo el Paraguay y casi todo el norte, la Mesopotamia y la pampa húmeda de la Argentina.

Constituye una de las reservas hídricas más importantes del globo, no sólo por el caudal de los ríos que desaguan en él, sino por la diversidad biológica del área y por la riqueza de los territorios que aquellos bañan. Por su extensión, es la segunda después de la amazónica en esta parte del continente, y constituye el área donde se concentra una importante actividad económica y la mayor densidad de población.

La navegación constituye, sin dudas, uno de los más importantes usos de los grandes ríos de la región. Y a tal fin, la “Hidrovia Paraguay-Paraná” es el corredor de mayor desarrollo y trascendencia económica para toda la cuenca, y uno de los más extensos del planeta.

Historia y Evolución

En 1969, Argentina, Bolivia, Brasil, Paraguay y Uruguay firmaron en Brasilia el Tratado de la Cuenca del Plata, a través del cual se acordó promover programas, estudios y obras en áreas de interés común y la adopción de medidas para fomentar la navegación fluvial. Dieciocho años más tarde (1987), en Santa Cruz de la Sierra (Bolivia), los cancilleres de los países de la Cuenca del Plata aprobaron la Resolución Nº 210 y declararon de interés prioritario el desarrollo del sistema Paraguay-Paraná.

Al año siguiente, los Ministros de Transporte y Obras Públicas de los Estados miembros se reunieron en Campo Grande (Brasil), dando lugar al “Primer Encuentro Internacional para el Desarrollo de la Hidrovia Paraguay-Paraná”. El objetivo fue identificar las opciones más adecuadas para el desarrollo de la Hidrovia, como corredor de transporte regional y como columna vertebral de una futura integración.

En 1989, durante la XIX Reunión de Cancilleres de la Cuenca del Plata, el Programa Hidrovia Paraguay-Paraná fue incorporado al sistema del Tratado de la Cuenca del Plata. Se creó también el Comité Intergubernamental de la Hidrovia Paraguay-Paraná (CIH), que es el órgano del Sistema del Tratado de la Cuenca del Plata encargado de coordinar, proponer, promover, evaluar, definir y ejecutar las acciones identificadas por los Estados miembros respecto al Programa Hidrovia Paraguay-Paraná (Puerto de Cáceres - Puerto de Nueva Palmira), así como de

gestionar y negociar, previa anuencia de las autoridades nacionales pertinentes de cada país, acuerdos de cooperación técnica y suscribir aquellos no reembolsables para el desarrollo de un sistema eficiente de transporte fluvial, constituyéndose en el foro de entendimiento para los asuntos relacionados con este tema.