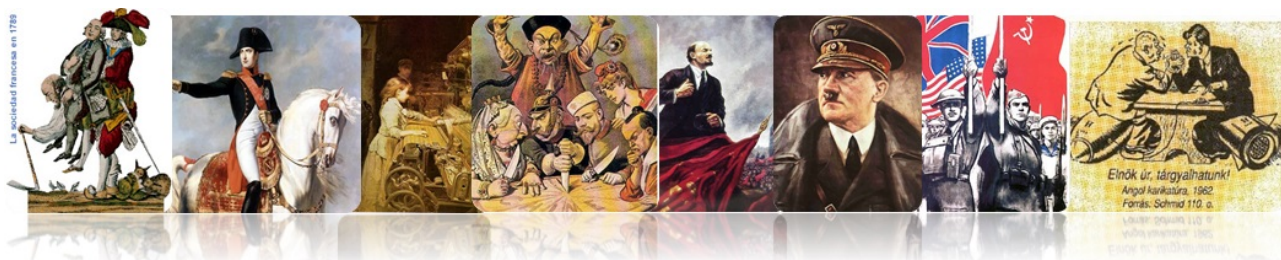


COLEGIO SANTA ROSA DE LIMA

Santa Rosa



HISTORIA



CICLO BÁSICO

CURSO: 3° AÑO A y B

PROF. GRACIELA TORRES

ALUMNO/A:

CICLO LECTIVO 2025

UNIDAD I: LAS GRANDES REVOLUCIONES CONTEMPORÁNEAS (1789-1850)

HISTORIA UNIVERSAL

LA REVOLUCION FRANCESA (1789-1799)

Estalló en París en 1789 para acabar con los privilegios que la nobleza y el clero disfrutaban en el "Antiguo Régimen". Fue encabezada por la burguesía, cuyos representantes eran lectores de los filósofos de la Ilustración.

Todo empezó cuando el rey Luis XVI convocó a los Estados Generales, para informar a los tres estamentos (nobleza, clero y pueblo) sobre la crisis económica.

El problema fue que los burgueses que participaban en nombre del tercer estado, exigieron modificar el sistema de votación. Ellos propusieron votar por cabeza, es decir una persona, un voto. Esto los favorecía porque eran más que los nobles. Por el contrario, la aristocracia quiso mantener el viejo sistema de votación que consistía en un voto por estado. Esto los favorecía porque el primer y segundo estado votaban lo mismo pues representaban al mismo sector social.

Al no conseguirlo sus miembros formaron la Asamblea Nacional y juraron no separarse hasta dar a Francia una Constitución.

El rey intentó frenar a los diputados mediante la fuerza armada, pero no pudo, y los levantamientos populares fueron cada vez más frecuentes. El punto crítico se dio el 14 de julio de 1789, cuando una multitud en busca de armas para defenderse, tomó por asalto el edificio de la Bastilla (una prisión ubicada en un barrio obrero). Este hecho es tomado como el estallido de la Revolución Francesa y se convirtió en un símbolo del triunfo popular sobre el absolutismo monárquico



Etapas de la Revolución Francesa

1º- Asamblea Constituyente: contando con el apoyo popular, los miembros del tercer estado fundaron la Asamblea Constituyente, cuya obra puede sintetizarse así:



*El 26 de agosto de 1789 redactó la Declaración de los Derechos del Hombre y del Ciudadano, que fue un manifiesto contra la sociedad jerárquica y los privilegios de la nobleza. Proclamó, por ej.: la igualdad ante la ley, la libertad de expresión, el derecho a la propiedad, a la seguridad, a la resistencia frente a la opresión, etc.)

*Confiscó las tierras de la Iglesia, abolió los derechos señoriales

*En 1791 sancionó la Constitución que consagró una monarquía parlamentaria y la división de poderes (PE: rey, PL: Asamblea Legislativa, PJ: Tribunales)

*Las monarquías europeas vecinas, ante el peligro de que la revolución se extendiera, decidieron intervenir militarmente a favor de Luis XVI, este fue el caso de Prusia y Austria.

*En junio de 1791 Luis XVI decidió abandonar secretamente el territorio francés para ponerse al frente de los contrarrevolucionarios. El rey fue descubierto y detenido poco antes de cruzar la frontera. Esto hizo evidente la imposibilidad de organizar un régimen político semejante al inglés, que garantizara derechos a los ciudadanos al tiempo que mantuviera la monarquía. Fue entonces que el frente revolucionario comenzó a dividirse entre facciones moderadas (los girondinos) y facciones más radicales (los jacobinos) que impulsaban una marcha más acelerada hacia la formación de instituciones radicalizadas.

2º- Convención: Surgió en 1792 y los principales sucesos fueron:

*Abolió la monarquía y proclamó la república

*Problemas internos: se instauró la Época del Terror. Se decidió enjuiciar al rey Luis XVI que fue acusado de traición por colaborar con el enemigo extranjero y fue ejecutado en la guillotina en enero de 1793. Poco a poco las ejecuciones se multiplicaron, murieron 45 mil personas, acusadas con o sin fundamento de apoyar a la monarquía

*Problemas externos: Austria y Prusia continuaron la guerra contra Francia, aunque los revolucionarios lograron formar un poderoso ejército que logró frenar la amenaza exterior a mediados de 1794

3º- Directorio: Surgió en 1795 después de una reforma constitucional que tenía como principal objetivo respetar los ideales de 1789:

*Poder Ejecutivo a cargo de 5 miembros

*Fue una época de estancamiento y corrupción

*Los problemas internos ocasionados por las diferencias entre las tendencias políticas continuaron

*Gran Bretaña, Austria y Rusia formaron una nueva coalición contra Francia con la amenaza de invadir. Ante esta situación se produjo un golpe de estado que derrocó al Directorio en 1799

4º- Consulado: *Gobierno a cargo de 3 miembros

*Napoleón Bonaparte (joven e inteligente militar que había iniciado su carrera política) fue nombrado primer cónsul, por lo que controló directamente la totalidad del poder ejecutivo, podía sancionar leyes, nombrar funcionarios, etc. En 1802 fue nombrado cónsul vitalicio con la aprobación del pueblo francés a través de un plebiscito.

EL IMPERIO DE NAPOLEÓN

Durante el Consulado, las victorias militares convirtieron a Francia en la principal potencia continental en Europa. Estos triunfos y su habilidad política le permitieron a Napoleón consolidar su poder dentro de Francia, reorganizar el Estado y superar toda oposición interna. A fines de 1804, Napoleón se hizo proclamar emperador de Francia, apoyado por un plebiscito, y se comprometió a preservar los principios de la Revolución Francesa.

La proclamación del imperio significaba establecer una **monarquía**, pero diferente de la del antiguo régimen. Napoleón creó una nueva aristocracia, con títulos nobiliarios otorgados a militares y funcionarios, pero que no se basaban en los viejos privilegios feudales, sino en los méritos por sus servicios al Estado. Las tierras y los bienes que habían pasado a manos de la burguesía durante los años revolucionarios permanecieron en poder de sus nuevos propietarios. En el aspecto político, el poder se concentraba en la figura del **emperador**, que nombraba a los funcionarios y dirigía la administración.

El aspecto principal del Imperio fue el intento de expandir y consolidar el **predominio de Francia** en el resto de **Europa**. Las victorias de los ejércitos napoleónicos sobre Prusia y Austria impusieron, hacia 1805, el control francés sobre casi todo el continente. Solo Gran Bretaña, con su poderosa flota naval, permaneció enfrentada a Napoleón. En esas circunstancias, el emperador impuso un **bloqueo continental** a las mercaderías y a los buques británicos: en ningún puerto europeo se podía permitir el arribo de bienes y naves de ese origen. Fue este el punto más alto de la expansión napoleónica. Ante la negativa de Portugal de sumarse al bloqueo, las fuerzas francesas invadieron la Península Ibérica, es decir, España y Portugal.



EL IMPERIO NAPOLEÓNICO EN 1812



Napoleón designó a su hermano **José Bonaparte** como rey de España, inmediatamente el pueblo español se levantó en armas y se organizó la resistencia a través de **juntas** en diversas provincias. La feroz resistencia española obligó a Napoleón a mantener un numeroso ejército en esa región. Mientras tanto, las colonias hispanoamericanas encontraron la oportunidad de iniciar sus procesos independentistas

La campaña rusa: Consolidado su control sobre Europa Occidental, el Imperio llegó a su máxima extensión en 1812, ese año Napoleón comenzó una campaña militar contra Rusia, considerada el último bastión del absolutismo

européo. Los éxitos iniciales de su campaña, obtenidos en Polonia, convencieron a Napoleón de invadir el territorio ruso, para impedir que desde allí se armaran ejércitos que le hicieran frente.

Las tropas napoleónicas avanzaron rápidamente y llegaron a ocupar Moscú. Sin embargo, los ejércitos zaristas utilizaron una táctica llamada de “tierra arrasada”, que consistía en quemar las aldeas y los recursos de las zonas que abandonaban a medida que avanzaba el enemigo. De esta manera, las fuerzas invasoras se encontraban sin medios para reabastecerse y cuanto más ingresaban en territorio enemigo, más difícil, se hacía su situación. El desgaste producido por el uso de esta táctica y el durísimo invierno ruso llevaron al fracaso de la invasión. Napoleón, derrotado, debió retirarse de Rusia, tras perder gran parte de su ejército, cuyos soldados murieron de hambre, frío y enfermedades.

El fin del Imperio: El fracaso de la invasión a Rusia fue la oportunidad que aprovecharon los enemigos de Napoleón para derrotarlo. Gran Bretaña organizó con las monarquías europeas una nueva coalición, de la que participaron Rusia, Austria, Suecia, Prusia y las fuerzas españolas y portuguesas. A partir de 1813, los ejércitos franceses comenzaron a ser derrotados en toda Europa. En 1814, las tropas de la coalición tomaron París y obligaron a Napoleón a abdicar. El ex emperador fue llevado prisionero a la isla de Elba en el Mediterráneo.

Con la caída de Napoleón, los monarcas europeos se reunieron en un Congreso en Viena para establecer un nuevo orden en Europa. Pero mientras comenzaban las sesiones, se supo que Napoleón había huido de Elba y regresado a Francia, donde retomó el poder. Comenzó así la **campaña de los cien días** (marzo a junio de 1815), que culminó con la derrota definitiva de Napoleón en la batalla de **Waterloo**. Napoleón fue desterrado a la pequeña y lejana isla de Santa Elena, situada en el Atlántico Sur, donde murió en 1821. Así llegó a su fin el primer imperio francés. Los reyes que habían sido depuestos desde el inicio de la Revolución Francesa recuperaron sus tronos, como los Borbones en España y Francia, en lo que se llamó la restauración monárquica europea.

REVOLUCIONES LIBERALES DE LAS PRIMERA MITAD DEL SIGLO XIX

AÑO	ORIGEN	OBJETIVO	RESULTADOS
1820	España, Portugal, Nápoles y Grecia	Limitar el poder de los reyes mediante una Constitución que estableciera la división de poderes y garantizara la protección de los derechos individuales	Fracasaron debido a la intervención de la santa Alianza. Triunfó solo en Grecia que logró declarar su independencia y organizar un sistema constitucional

1830	Desde Francia al resto de Europa	Derrotar el absolutismo monárquico definitivamente	*Bélgica se independizó de Holanda *Francia: se instauró una monarquía constitucional a cargo de Luis Felipe. El rey aceleró el proceso de industrialización, pero no introdujo reformas políticas porque el sufragio siguió siendo restringido (varones mayores de edad con cierta fortuna) *Gran Bretaña amplió la participación política de los sectores burgueses
1848	Desde Francia al resto de Europa (excepto Gran Bretaña)	Mayor participación política	En Francia se amplió el sufragio a todos los ciudadanos varones mayores de edad, se sancionó una nueva constitución y se proclamó la República, siendo elegido presidente Luis Bonaparte, quien en 1851 se proclamó emperador. Todas las demás revoluciones fueron rápidamente derrotadas

HISTORIA ARGENTINA

INVASIONES INGLESAS

A principios del siglo XIX, la alianza con Francia convirtió a España en enemiga de Gran Bretaña. Como consecuencia de la derrota en Trafalgar, la Corona española perdió el control de las comunicaciones marítimas con sus colonias. Al mismo tiempo, Gran Bretaña, que se hallaba en plena Revolución Industrial y necesitaba del mercado europeo para colocar su producción, comenzó a padecer los efectos del bloqueo continental decretado por Napoleón. Esta situación la obligó a buscar nuevos mercados en otros lugares del mundo. Fue así como eligió por objetivo las posesiones españolas en el Río de la Plata, donde el monopolio español perjudicaba a los comerciantes británicos. Así se conjugaron dos tipos de intereses, el militar y el comercial. Gran Bretaña quería asegurarse una base militar para la expansión de su comercio y, a la vez, golpear a España en un punto débil de sus posesiones coloniales

La primera invasión inglesa

En 1806, si autorización de la corona inglesa, tropas británicas emprendieron una expedición desde el cabo de Buena Esperanza (sur de África), con el objetivo de ocupar Buenos Aires. Eran unos 600 hombres al mando de Home Pophan y William Carr Beresford. El 25 de junio desembarcaron en Quilmes, al sur de la ciudad. Los jefes ingleses suponían que serían una conquista fácil y que tendrían el apoyo de los criollos, a quienes pensaban convencer con promesas de independencia y de comercio libre.

El día 28 entraron en la ciudad de Buenos Aires. El virrey Rafael de Sobremonte se había retirado hacia Córdoba unos días antes, con parte del tesoro y a la espera de refuerzos militares que nunca llegaron. Las autoridades de Buenos Aires no opusieron resistencia a los invasores y juraron fidelidad al rey británico Jorge III. Beresford mantuvo en sus cargos a todos los funcionarios y magistrados, estableció el comercio libre, con bajas



tasas aduaneras, y redujo los impuestos sobre las exportaciones de cuero.

La resistencia a la invasión fue organizada por un grupo variado de comerciantes y hacendados, entre ellos, el criollo Juan Martín de Pueyrredón y el español Martín de Álzaga. Entre tanto, Santiago de Liniers organizó desde la Banda Oriental una fuerza de tres mil hombres, con la cual desembarcó al norte de la ciudad, en San Fernando, el 3 de agosto. El 12 de agosto, tras una intensa lucha callejera a la que se sumaron vecinos de la ciudad, se produjo la reconquista de Buenos Aires. Las fuerzas británicas, finalmente, se rindieron.

Luego de la rendición británica, el 14 de agosto, los vecinos de Buenos Aires realizaron un Cabildo abierto. En esta reunión se debatió la actitud del virrey, quien había dejado sola ciudad ante la inminencia de la invasión. Se decidió delegar el mando militar en Liniers, quien, ante la posibilidad de una nueva invasión inglesa, organizó cuerpos de milicias

La segunda invasión

En febrero de 1807, una nueva expedición inglesa llegó al Río de la Plata. Tomó Montevideo y se dispuso a una segunda invasión de Buenos Aires. Los vecinos de la ciudad, en un nuevo Cabildo abierto, suspendieron de sus funciones al virrey y encargaron el gobierno civil a la Audiencia de Buenos Aires y el mando militar a Liniers. Al mismo tiempo, decidieron organizar milicias, cuerpos de defensa integrados por los habitantes.

A fines de junio de 1807, una expedición partió desde Montevideo al mando del general John Whitelocke y desembarcó en Ensenada, al sur de Buenos Aires. Las tropas de Liniers no pudieron detener su avance. Sin embargo, los británicos no lograron vencer la defensa de la ciudad. Whitelocke firmó la rendición el 7 de julio, que incluyó la retirada de los ingleses de Montevideo.

Tras esta nueva victoria, un Cabildo abierto reunido en Buenos Aires decidió destituir definitivamente al virrey Sobremonte y nombrar en su reemplazo a Liniers, con carácter provisorio, hasta tanto el rey designase uno definitivo.

Consecuencias de las invasiones inglesas

Las invasiones inglesas pusieron de manifiesto el aislamiento de las colonias y la fragilidad del orden colonial. La falta de tropas regulares para defender la ciudad y la vacilación de las autoridades nombradas desde España, que en algunos casos incluso llegaron a jurar fidelidad a los invasores, mostraron las dificultades de la metrópoli para asegurar su control en el Río de la Plata.

Por su parte, las autoridades ligadas al ámbito local, como el Cabildo, cobraron un nuevo protagonismo, ya que dirigieron la resistencia a los invasores. A su vez, los dirigentes de estas acciones, como Liniers y Álzaga, ganaron gran prestigio entre la población.

Pero los hechos de Buenos Aires crearon, sobre todo, un precedente político peligroso para el orden colonial: la destitución del virrey por decisión de los vecinos de una ciudad. Era un hecho novedoso e inimaginable, ya que solo el rey podía nombrar y remover a un funcionario de esa jerarquía, que era su representante personal en las colonias.

A esto se sumaba la creación de fuerzas militares propias, las milicias, sostenidas con los impuestos que pagaban los vecinos y organizadas por estos. Finalmente, aunque de breve duración, la experiencia del libre comercio establecido por los ingleses en Buenos Aires y en Montevideo demostró las ventajas económicas que este aportaba a la región, en comparación con el sistema monopolístico.

LA REVOLUCIÓN DE MAYO

1. Cisneros, un virrey en problemas

El apoyo dado por los criollos a Liniers preocupó a la Junta Central de Sevilla, que decidió reemplazarlo en su cargo. A mediados de 1809 arribó el nuevo virrey, Baltasar Hidalgo de Cisneros. Como manera de afirmar el predominio español, Cisneros le devolvió poder al Cabildo, disolvió algunas milicias criollas y restituyó las milicias españolas que habían sido disueltas.

El nuevo virrey debió enfrentar varios problemas, como sucedió con los levantamientos en Chuquisaca y La Paz, en el Alto Perú (actual Bolivia) que habían formado una junta. Además, criollos de Buenos Aires reclamaban por la libertad de comercio para aumentar la recaudación y el tráfico comercial.

2. Llegan noticias de España

El 13 de mayo de 1810 llegó una fragata inglesa con la noticia de la **disolución de la Junta Central** y el asedio de los franceses a Cádiz, último bastión de la resistencia española

Alarmado por la situación, el **18 de mayo** Cisneros dio a conocer una proclama. En ella pedía a la población de Buenos Aires que se mantuviera leal a sus autoridades y al rey Fernando VII. Además, los instaba a no tomar decisiones sin acordar con las otras provincias del Virreinato y demás virreinos de América.

Algunos criollos, entre ellos Cornelio Saavedra (comandante los Patricios) no aceptaron la propuesta del virrey y exigieron la convocatoria a un **Cabildo Abierto** para que los vecinos decidieran qué hacer. El **20 de mayo**, Saavedra y Manuel Belgrano presentaron el pedido formal para esta reunión. La falta de apoyo de las milicias y el descontento popular llevaron a Cisneros y al Cabildo a conceder el permiso y convocar a los vecinos.

3. El debate del día 22

El **día 21** se repartieron las invitaciones y el **22 de mayo**, con la presencia de 251 vecinos, de los 450 invitados, se celebró el Cabildo Abierto. Al inicio se leyó una proclama del Cabildo, en la que se llamaba a la reflexión, a conservar la fidelidad al rey y a “no innovar”. A continuación, se procedió al **debate** para determinar si el virrey permanecería o no en su cargo. Los argumentos de los oradores definieron las diferentes posiciones.

El **obispo Lué** representó a la **posición conservadora**. Postuló la tesis de que mientras hubiera un representante del rey en América, éste tenía derecho a ejercer el gobierno por sobre los americanos, sin importar lo que sucediera en España. Le respondió **Juan José Castelli**, quien, en una **posición revolucionaria**, argumentó que en tanto el rey era prisionero de Napoleón, la soberanía había vuelto al pueblo. Por lo tanto, el pueblo de Buenos Aires podía darse el gobierno que quisiera, tal como habían hecho los españoles al formar juntas.

Por su parte, el fiscal de la Audiencia, **Manuel Villota**, defendió la permanencia de Cisneros en el cargo con el argumento de que el poder había vuelto al pueblo, pero no solo al de Buenos Aires sino “a los pueblos” de todo el Virreinato. En consecuencia, Buenos Aires no podía decidir por sí misma sino que debía esperar la opinión de los otros. El abogado criollo **Juan José Paso** argumentó que ante una situación de urgencia, la capital del Virreinato podía decidir por las otras regiones, como si fuera una tutora o hermana mayor.

Luego de la intervención de numerosos oradores, se efectuó la votación que dio como resultado la **destitución de Cisneros** y la delegación del mando en el Cabildo, al que se consideraba depositario de la soberanía en ausencia del rey.

4. La reacción española

El **día 24**, el Cabildo formó una junta integrada por cuatro vocales, dos españoles y dos criollos, presidida por Cisneros. Esta decisión significaba la devolución del poder político y la comandancia de las milicias al destituido virrey. De esta manera, los españoles conservaban el poder. Las autoridades españolas aceptaron a la nueva junta, mientras que los revolucionarios forzaron a los vocales criollos a presentar su renuncia.

5. La formación de un gobierno criollo

En la mañana del **día 25**, los grupos criollos reunidos en la Plaza Mayor exigieron la formación de otra junta, de la que quedara excluido el virrey. A su vez, las milicias amenazaron con usar la fuerza si no se accedía a esas demandas. A instancias del Cabildo, Cisneros presentó su renuncia. Inmediatamente se conformó la Junta Provisional de Gobierno, conocida posteriormente como

Primera Junta. La presidía el comandante de patricios, Cornelio Saavedra; sus secretarios eran los abogados criollos Mariano Moreno y Juan José Paso. Con carácter de vocales se incorporaron los abogados Manuel Belgrano y Juan José Castelli, el sacerdote Manuel Alberti, el militar Miguel de Azcuénaga y los comerciantes librecambistas de origen español Juan Larrea y Domingo Matheu.

A pesar de que algunos criollos eran partidarios de la independencia desde antes de que se produjera la Revolución, la Junta se proclamó autónoma del Consejo de Regencia pero juró fidelidad a Fernando VII. Esta decisión de gobernar a nombre del rey prisionero es conocida como la **máscara de Fernando**, ya que la afirmación del vínculo con el rey prisionero era un simulacro para ganar tiempo y evitar la reacción española



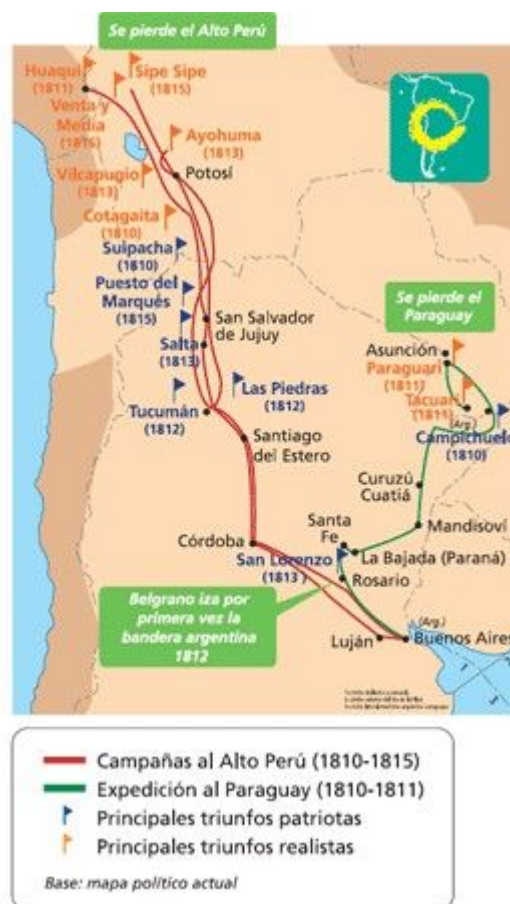
Para complementar la información puede observar:
<https://www.youtube.com/watch?v=gRxLPqWBnpM>

PRIMEROS GOBIERNOS PATRIOS (1810-1820)

a) Primera Junta (mayo 1810-diciembre 1810). La Primera Junta asumió las funciones de gobierno con carácter transitorio y juró fidelidad al Rey de España. Luego, se tomó la decisión de conformar un poder central en Buenos Aires que se extendiera a los demás territorios del Virreinato.

Con este fin, el 27 de mayo se envió una circular a todas las ciudades del Virreinato solicitando el envío de un diputado para que se integrara a la Junta. Numerosos pueblos y ciudades del Virreinato adhirieron a la Revolución, pero también –entre 1810 y 1820– hubo **focos de resistencia**. Los sucesivos enfrentamientos armados se conocen como **guerras de independencia**. Quienes habían tenido una posición de privilegio en el sistema colonial –por ejemplo, las autoridades instaladas en América, los comerciantes y los funcionarios– se oponían a un nuevo orden autónomo respecto de España. Estos focos de resistencia se denominaron **fuerzas realistas**. Entre los focos de resistencia se destacan los siguientes: el **Paraguay**, que rechazó a la Junta e inició el proceso de independencia hacia 1813; **Montevideo**, que en 1811 comenzó un movimiento revolucionario autónomo, y el **Alto Perú** (actual Bolivia), donde criollos y españoles se unieron para sostener la monarquía.

b) Junta Grande (1810-1811). Este gobierno se conformó a fines de 1810 con la llegada de los diputados del interior, pero gobernó poco tiempo por sus diferencias con los diputados porteños, especialmente por las derrotas contra los españoles en el interior del país.



c) Primer Triunvirato (1811-1812). Después de la muerte de Saavedra sus seguidores crearon la Sociedad Patriótica cuyos objetivos fueron: independencia, constitución. A este sector se sumó la Logia Lautaro, asociación secreta liderada por San Martín y Alvear, que sostenía la necesidad de declarar la independencia. Así surgió el Primer Triunvirato, integrado por tres diputados porteños. En cuanto a los diputados del interior, conformaron una Junta Conservadora que al poco tiempo se disolvió. Sin embargo, este Triunvirato también fue disuelto, ya que perdió el respaldo de la Sociedad Patriótica y de la Logia Lautaro por no convocar a un congreso que declarara la independencia.

d) Segundo Triunvirato (1812-1814). Su medida más importante fue convocar a un congreso de diputados de las provincias, que adoptó el nombre de Asamblea General Constituyente, más conocida como Asamblea del Año XIII. Su fin principal era la declaración de la independencia y la sanción de una constitución. Aunque no lo logró adoptó una serie de medidas de tipo independentistas, por ej: eliminó la fórmula de juramento de fidelidad a Fernando VII, dispuso la libertad de prensa, eliminó los títulos de nobleza, creó los símbolos patrios (escarapela, escudo, himno) y la primera moneda argentina, abolió las formas de servidumbre de los indígenas (mita y yanaconazgo), la libertad de vientres, entre otras medidas. Todas, disposiciones propias de un Estado independiente

e) Directorio (1814-1820). El regreso al trono de Fernando VII, unida a la conflictiva relación con la Banda Oriental (Uruguay), produjo la caída del Segundo Triunvirato y la creación del Directorio. Durante esta etapa hubo dos hechos importantes:

a) El Congreso de Tucumán se reunió en un momento muy difícil, el rey Fernando VII había sido restaurado en su trono y todos los movimientos revolucionarios de Hispanoamérica habían fracasado (excepto el de Argentina). Pese a todo, el Congreso declaró la independencia de la Provincias Unidas del Río de la Plata el 9 de julio de 1816.



En el Congreso surgieron diferencias en cuanto a la forma de gobierno. Claramente se definieron tres corrientes de ideas acerca de la nueva organización. Por un lado, se levantaban las voces de los diputados que tenían una idea **centralista**. Estos eran mayoritariamente de Buenos Aires; por otra parte, se encontraban los diputados con tendencia **localista**, entre los que se destacaban los de la zona de Córdoba; en tercer lugar, se encontraban los **diputados altoperuanos**, que estaban de acuerdo con la propuesta de establecer un poder central, pero no con la idea de que residiera en Buenos Aires. Además, mientras algunos propugnaban establecer una república, otros se inclinaban por una monarquía acorde con el nuevo clima que imperaba en la Europa de la Restauración. En 1817 el Congreso se trasladó a Buenos Aires y en 1819 sancionó una Constitución que fue rechazada por su fuerte contenido centralista

b) Mientras tanto, **San Martín** había sido designado gobernador de Cuyo con el propósito de organizar un ejército que llegara a Perú. Ante los sucesivos fracasos de las campañas del Alto Perú, San Martín concibió el plan de derrotar a los españoles primero en Chile y luego, por medio de una expedición marítima, en el Perú, ya que allí se centraban las fuerzas españolas. Fue así como el **Ejército de los Andes** logró cruzar la cordillera y liberar a Chile en 1818 y Perú en 1821



ACTIVIDADES

1- Justifique si está de acuerdo o no con la siguiente frase

“Las dos posturas del Cabildo Abierto del 22 de Mayo eran iguales porque ambas apoyaban a Fernando VII”

2- Imagine que usted es un revolucionario de 1810 y tiene que justificar su posición mediante los siguientes argumentos.

- En España no hay rey, el virrey representa al rey, por lo tanto...
- Si las juntas de España no incluyeron a americanos, entonces...

3- Lea las siguientes oraciones correspondientes a los Primeros Gobiernos Patrios y resalte con color la opción correcta

- Todas / la mayoría** de las ciudades del Virreinato aceptaron la Revolución
- El poder militar **fue / no fue** decisivo después de 1810
- La participación de los diputados del interior fue **muy / poco** importante
- Entre los criollos hubo dos grupos y se impuso finalmente el de los **moderados / revolucionarios**
- Cada vez **más / menos** integrantes
- Cada vez **más / menos** dependencia de Fernando VII
- Los símbolos **no representan / representan** la independencia de un país
- La declaración de la independencia se produjo en un contexto **favorable / difícil**
- Durante esta etapa **hubo / nunca hubo** un intento de sanción de una constitución
- El cruce de los Andes se realizó gracias al aporte **de Cuyo / de todo el país**

4- Observe el siguiente video <https://www.youtube.com/watch?v=w5hfgVvEGHI> y realice una síntesis, teniendo en cuenta: cargo de San Martín, plan sanmartiniano, aporte de Cuyo, estrategia, columnas, descripción del cruce, importancia de las mulas, batalla de Chacabuco

LAS AUTONOMÍAS PROVINCIALES. UNITARIOS Y FEDERALES

La crisis de 1820: Disolución del gobierno central

En 1819, el Congreso sancionó una Constitución centralista que favorecía los intereses de Buenos Aires, lo que provocó la reacción de los jefes provinciales de Santa Fe (Estanislao López) y Entre Ríos (Francisco Ramírez). Las fuerzas militares del Litoral avanzaron sobre la ciudad de Buenos Aires y el 1 de febrero de 1820 derrotaron en la batalla de Cepeda al ejército del gobierno central. Los vencedores disolvieron el Congreso y suprimieron el cargo de Director Supremo

A este período que se inició en 1820 se lo conoce como Anarquía del Año XX por la ausencia de autoridades nacionales.

En 1820 se cerró un primer ciclo de revolución. Durante diez años la realidad demostró a todos los grupos sociales y políticos que la organización de un gobierno central no era suficiente para constituir el nuevo país

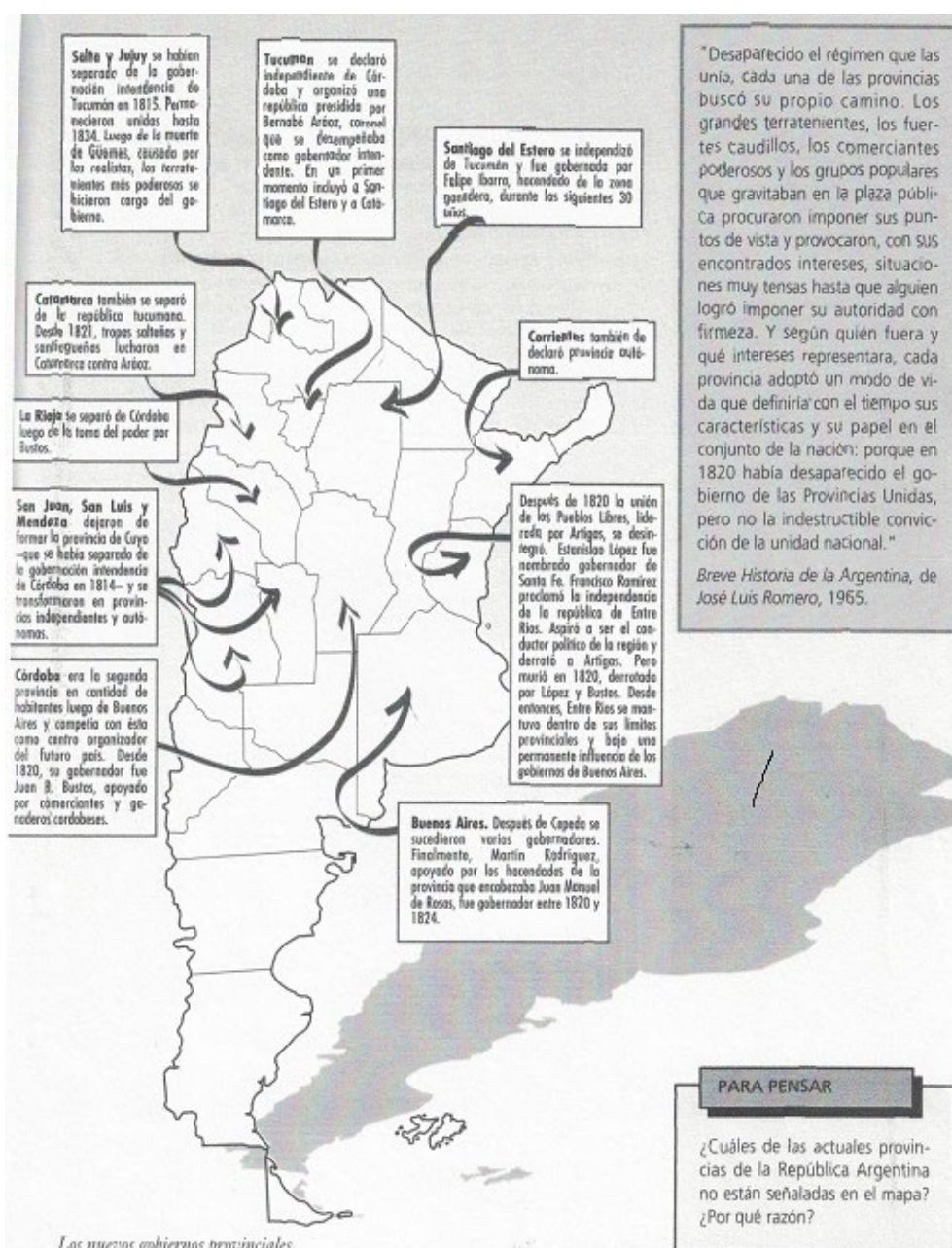


Las autonomías provinciales

Luego de la disolución del gobierno central, las grandes unidades administrativas del país (las intendencias del Litoral, Córdoba, Tucumán y Cuyo) terminaron de desintegrarse y constituyeron unidades más pequeñas independientes entre sí. Las nuevas provincias que comenzaron a organizarse después de 1820 eran como las conocemos ahora. Sus territorios se fueron definiendo e integrando a lo largo de muchos años. Los núcleos que dieron origen a las provincias fueron las ciudades más importantes y las regiones vecinas que podían controlar. Fueron esos núcleos urbanos los que proclamaron su autonomía política y económica.

Algunas de las nuevas provincias establecieron constituciones, reglamentos o leyes fundamentales para establecer un orden en su interior, y organizaron los tres poderes: gobernador (poder Ejecutivo), Junta de Representantes (poder Legislativo) y Tribunal de Justicia (poder Judicial). La fuerza militar (necesaria para controlar a los adversarios del interior y de las provincias vecinas) se convirtió en el fundamento de la autoridad para ejercer y mantener el gobierno provincial.

Además, los Estados provinciales firmaron diversos pactos con fines específicos —por ejemplo, la asistencia militar o la libre navegación de los ríos— en los que se dejaba entrever la intención de formar parte de un orden político mayor.



Distintos proyectos políticos

Durante el período revolucionario (1810-1820) fracasaron los intentos de dictar una constitución y consolidar una forma de gobierno estable. El enfrentamiento de distintos proyectos políticos, derivados de los intereses divergentes de los grupos que constituían la sociedad llevó a que se fueran definiendo dos propuestas: unitarios y federales.

Los unitarios sostenían la idea de un gobierno central fuerte, consideraban que los reclamos de autonomía de las provincias eran una amenaza al orden del Estado, y prefería que las provincias fueran solo divisiones administrativas sin derecho a darse su propio gobierno. Con respecto a la economía, los unitarios eran partidarios de la libertad de comercio y el predominio del puerto de Buenos Aires, es decir, que este puerto fuera el único y que los ingresos de la aduana fueran administrados por el gobierno nacional. Adhirieron al unitarismo intelectuales, comerciantes y militares de Buenos Aires, pero también de las provincias.

Los federales consideraban que las provincias debían asociarse de manera voluntaria para establecer un gobierno central, pero conservando sus autonomías, es decir, el derecho a elegir a sus autoridades. En lo económico, defendían una política proteccionista (prohibir el ingreso de productos extranjeros que compitan con los locales), que favoreciera a las economías regionales y el reparto de los ingresos de la aduana entre todas las provincias.

Los tratados interprovinciales

Los federales consideraban que mientras no se dictase una constitución, la unión nacional se aseguraría mediante pactos interprovinciales. En 1820, Buenos Aires, Entre Ríos y Santa Fe firmaron el *Tratado del Pilar*, por el cual se establecían la paz, se comprometían a reunir un futuro congreso constituyente y garantizaban la libre navegación de los ríos Paraná y Uruguay. Ese mismo año, Buenos Aires y Santa Fe suscribieron el *Tratado de Benegas*, por el que acordaban la paz y la reunión de un congreso en Córdoba. En 1822, el *Tratado del Cuadrilátero*, firmado por Buenos Aires, Santa Fe, Entre Ríos y Corrientes, retomó el tema del congreso y estableció una alianza militar y la libre navegación de los ríos

ETAPA DE PREDOMINIO UNITARIO (1820-1827)



Bernardino Rivadavia

La “feliz experiencia” de Buenos Aires.

En 1820 la provincia de Buenos Aires eligió como gobernador a Martín Rodríguez, quien designó como ministro de gobierno a Bernardino Rivadavia, quien impulsó una serie de reformas, influido de ideas liberales, que intentaron modificar la estructura del Estado bonaerense, transformándola en un estado próspero y moderno. Esas medidas incluyeron la fundación de la Universidad de Buenos Aires, el Colegio de Ciencias Morales y la reforma eclesiástica, que implicó la expropiación de importantes bienes de las órdenes religiosas

Al mismo tiempo, Rivadavia se destacó también por suprimir los cabildos y dictar una novedosa ley electoral que dispuso el sufragio universal masculino, al tiempo que contrató el empréstito (préstamo) con Baring Brothers, que hipotecó todas las tierras públicas de la provincia (ese dinero nunca se invirtió en las obras públicas, para lo que fue pedido) y firmó un tratado de libre comercio con Gran Bretaña.

Un nuevo intento de organización nacional: el Congreso de Buenos Aires

En 1824 asumió como nuevo gobernador de Buenos Aires Gregorio de Las Heras, quien convocó a un Congreso General Constituyente en su provincia con la presencia de representantes de las provincias con el objetivo de acordar la organización de la unidad nacional. Durante las largas

jornadas de trabajo se discutieron dos propuestas. Por un lado, la de quienes afirmaban que era necesario reconocer la existencia de los estados provinciales como entidades soberanas y a partir de allí constituir una organización política que los agrupara. Por el otro, la de quienes sostenían que las provincias debían delegar toda su soberanía al gobierno central.

Finalmente, se sancionó una ley que intentó conciliar ambas posiciones. Esa norma fue la llamada **Ley Fundamental**, que delegaba en forma provisoria el Poder Ejecutivo nacional en el gobierno de Buenos Aires. De esa manera, el gobierno porteño podía manejar las relaciones internacionales y los asuntos de guerra. La ley establecía también que no se sancionara una constitución sin la aceptación previa de todas las provincias.

Pese a lo que establecía la Ley Fundamental, los partidarios de un gobierno central (unitarios) fueron ganando posiciones y en 1826 lograron la promulgación de la **Ley de Presidencia** que estipulaba la creación de un Poder Ejecutivo Nacional con carácter permanente. Para este cargo fue nombrado Bernardino Rivadavia, quien asumió en 1826, en un clima de mucha tensión, ya que había estallado la guerra contra Brasil.

Durante su gestión, Rivadavia presentó al Congreso el proyecto de **Capitalización de Buenos Aires** (convertir a la ciudad de Buenos Aires en capital del país). Esto implicaba que los ingresos del puerto de Buenos Aires quedarían en manos de las autoridades nacionales. Este plan provocó la oposición de los hacendados bonaerenses y el descrédito de la gestión de Rivadavia.

La impopularidad del presidente aumentó cuando el Congreso sancionó la **Constitución de 1826**. Como ésta otorgaba al presidente la facultad de designar a los gobernadores de las provincias, fue rechazada por los caudillos federales, algunos de los cuales retiraron a sus diputados del Congreso. Frente al descontento generalizado, Rivadavia renunció a su cargo a mediados de 1827. Inmediatamente, el Congreso delegó la conducción de la guerra y el manejo de las relaciones exteriores en el recientemente elegido gobernador de Buenos Aires, Manuel Dorrego, y se autodisolvió. Entonces, las provincias retomaron su soberanía y se gobernaron a sí mismas.

A ello se sumó una conflictiva situación exterior: en 1825 se había desencadenado una guerra con Brasil por la posesión de la Banda Oriental (actual Uruguay). Rivadavia debió renunciar debido al fracaso de las negociaciones de paz y al rechazo de la Constitución, y el cargo de presidente fue suprimido: el intento de unificación había fracasado.

La guerra con el Brasil

En 1817, los portugueses habían ocupado Montevideo. Artigas, sin el apoyo de Buenos Aires, fue derrotado y la banda Oriental se incorporó al territorio de Brasil.

Desde entonces, el conflicto con Brasil se mantuvo latente, ya que los portugueses pretendían avanzar sus fronteras sobre las provincias litorales de las Provincias Unidas del Río de la Plata. Una expedición de treinta y tres orientales al mando de Juan Lavalleja llegó a la Banda Oriental desde Buenos Aires y comenzó a organizar la resistencia. El 25 de agosto de 1825, los orientales declararon la independencia de la Banda Oriental del dominio brasileño y su reincorporación a las Provincias Unidas del Río de la Plata. En octubre, el Congreso reunido en Buenos Aires aceptó la incorporación de la Banda Oriental y en diciembre Brasil le declaró la guerra. Luego de algunas victorias militares, Rivadavia ofreció a Brasil, por medio del embajador Manuel García, la posibilidad de que la Banda Oriental se transformara en un país independiente. Pero García reconoció el derecho de Brasil sobre los territorios en disputa y la Banda Oriental se transformó en provincia de Brasil.

Finalmente, en agosto de 1828, con la mediación de Inglaterra, se firmó la paz. De acuerdo con los términos propuestos por la potencia mediadora, Brasil y las Provincias Unidas, reconocieron la independencia de la República Oriental del Uruguay.

La guerra civil en Buenos Aires

El nuevo gobernador de la provincia a Manuel Dorrego, un federal con gran influencia sobre los sectores populares urbanos, debió enfrentar tanto la oposición de los unitarios desplazados del poder como la de los federales del Interior, que desconfiaban de él por su condición de porteño. Su

desprestigio creció cuando aceptó poner fin a la disputa con el Brasil mediante la concesión de la independencia de la Banda Oriental, que se convertiría en la República Oriental del Uruguay. Los militares que habían combatido en la guerra se sintieron traicionados por esta decisión, que parecía desconocer los años de lucha. Algunos oficiales aceptaron colaborar con los grupos unitarios que querían recuperar el poder.

El 1 de diciembre de 1828, Juan Lavalle dirigió un golpe de Estado en Buenos Aires. Una asamblea organizada por los unitarios al margen de las leyes vigentes, lo nombró gobernador. Lavalle derrotó a Dorrego y, por presión de los dirigentes unitarios, lo fusiló sin juicio previo. Esta drástica decisión generalizó la guerra civil en el territorio bonaerense. A principios de 1829, fuerzas federales santafesinas y bonaerenses se enfrentaron a Lavalle. El hacendado federal Juan Manuel de Rosas propició un levantamiento de la campaña contra el gobierno unitario. En abril, Lavalle fue derrotado y debió pactar con Rosas.

Puede complementar la lectura con la observación y análisis del siguiente video:

https://www.youtube.com/watch?v=3_KQPpuBuTI

ETAPA DE PREDOMINIO FEDERAL (1828-1829)

a) Primer gobierno de Juan Manuel de Rosas (1829-1832)



En diciembre de 1829, la Legislatura de Buenos Aires eligió a Rosas como gobernador de la provincia. Contaba con el apoyo de grupos sociales altos (hacendados y comerciantes) y de los sectores populares urbanos y rurales.

La Legislatura le concedió al nuevo gobernador **facultades extraordinarias**, es decir, la posibilidad de suspender las garantías individuales (libertades de tránsito, reunión y expresión).

Esa concesión se justificaba por la situación de violencia que había vivido la provincia y que continuaba en el Interior. Además, se le otorgó el título de **Restaurador de las Leyes**, porque había restablecido las instituciones provinciales.

Esta gobernación fue un período de prosperidad para la provincia, en el que aumentaron las exportaciones ganaderas. Rosas ordenó las finanzas públicas y controló el gasto público. Con respecto a sus enemigos, siguió una política intransigente y persiguió a la prensa opositora, como símbolo federal, impuso el uso de la divisa punzó a los empleados civiles, militares y eclesiásticos.

Mientras tanto, en el Interior del país se enfrentaron José María Paz (unitario) y Facundo Quiroga (federal) quien, a fines de 1831, finalmente se impuso. A partir de entonces, los caudillos federales controlaron la situación: Quiroga en el Interior y Rosas en Buenos Aires

Cumplidos sus tres años de gobierno, la Legislatura no volvió a acordarle facultades extraordinarias, por lo que Rosas se negó a aceptar un nuevo mandato. Entre 1832 y 1835, se sucedían tres gobernadores: Ramón Balcarce, Juan José Viamonte y Manuel Mazza.

b) Segundo gobierno de Juan Manuel de Rosas (1835-1852)

La situación de las Provincias Unidas se agravó en 1835, cuando Facundo Quiroga, aliado de Rosas, fue asesinado. En Buenos Aires, esta noticia acrecentó el deseo de un gobierno fuerte. Lo que llevó a la renuncia de Mazza y a la elección de Rosas como gobernador.

Para que este aceptara el cargo, la Legislatura le concedió nuevamente las **facultades extraordinarias** y, además, la **suma del poder público**. Esto significaba que Rosas, además de ejercer el ejecutivo provincial, podía tomar decisiones que eran propias de los poderes legislativo y judicial. Para confirmar su autoridad absoluta, Rosas solicitó la rea-



Facundo Quiroga

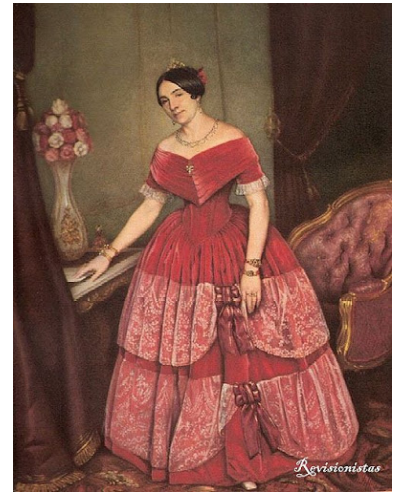
lización de un **plebiscito**, y casi por unanimidad contó con el pleno apoyo de la ciudadanía porteña.

El estilo político de Rosas, basado en la persecución de sus adversarios utilizando, por un lado, la violencia (simbolizada en la acción de la Mazorca), y por otro, los mecanismos electorales al suprimir las listas opositoras, le valió la calificación de déspota y tirano.

La oposición hablaba de “barbarie” y de “terror”. Para asegurar la adhesión, el gobernador estableció la obligación de portar sobre las prendas una cinta colorada: la divisa punzó. El retrato del gobernador fue un elemento de decoración utilizado en el interior de los hogares, en las cortinas y en la vajilla. En las calles se realizaban procesiones para homenajearlo. En las prendas predominó el colorado, color distintivo de los federales, para diferenciarse del celeste que representaba a los unitarios.

Se organizó, sin éxito, una gran cantidad de conspiraciones para derrocarlo, en ellas participaron no solo unitarios, sino también federales que se habían pasado a la oposición, y un grupo de intelectuales nucleados en la Asociación de Mayo que, siendo críticos de los unitarios, eran partidarios de la organización constitucional del país.

Entre ellos estaban Echeverría, Alberdi, Sarmiento, Mármol, Gutiérrez y Vicente F. López. Muchos de ellos partieron al exilio a Chile o Montevideo, desde donde manifestaron sus disidencias.



Manuelita Rosas



Combate de la Vuelta de Obligado

En 1845 se produjo un nuevo enfrentamiento. Esta vez fue un reclamo conjunto entre británicos y franceses, que exigían la libre navegación de los ríos Paraná y Uruguay, para comerciar directamente con las provincias del litoral. Rosas no lo aceptó y hubo una serie de enfrentamientos militares (por ej. el combate de la Vuelta de Obligado). Finalmente, las potencias extranjeras firmaron la paz con Rosas, y reconocieron la soberanía de la Confederación Argentina sobre los ríos interiores. Fue entonces una gran victoria de Rosas.

La caída de Rosas: En mayo de 1851, Justo José de Urquiza, gobernador de Entre Ríos desde 1841, recuperó las facultades delegadas en el gobernador de Buenos Aires (representación exterior). Cuando invitó a las demás provincias a hacer lo mismo, solo lo siguió Corrientes. Ambas provincias se resistían al monopolio ejercido por Buenos Aires sobre el comercio y las rentas de la Aduana, y exigían la libre navegación de los ríos. En febrero de 1852, el “Ejército Grande” venció a las tropas de Rosas en la batalla de Caseros, y Urquiza se hizo cargo del poder.



Justo José de Urquiza

Puede complementar la lectura con la observación y análisis del siguiente video:

<https://www.youtube.com/watch?v=8iLXWLaEQ4w>

UNIDAD II: LA CONSOLIDACIÓN DEL CAPITALISMO (1850 - 1914)

HISTORIA UNIVERSAL

SEGUNDA REVOLUCIÓN INDUSTRIAL

A partir de 1850 en Europa Occidental y Estados Unidos se produjo una extraordinaria transformación económica. El capitalismo se consolidó como sistema económico mundial y la actividad industrial, impulsada por nuevos descubrimientos científicos y técnicos, se afirmó como el principal sector de la economía. La Segunda Revolución Industrial (como se denominó a este proceso) se desarrolló en varios países, particularmente Inglaterra, Francia y Alemania. Y fuera de Europa, en Estados Unidos y Japón.

Descubrimientos e inventos de la Segunda Revolución Industrial

a) Nuevas industrias

*Industria siderúrgica: Puede afirmarse que la Segunda Revolución Industrial fue sinónimo de acero. Hasta mediados del siglo, el acero era un material muy costoso y alcanzaba una producción mundial de 80.000 toneladas. Hacia 1900, la producción de acero había llegado a los 28 millones de toneladas.



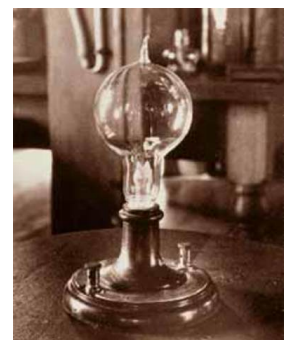
El acero comenzó lentamente a reemplazar al hierro debido a su mayor resistencia, y se usó en la fabricación de los rieles del ferrocarril, en la construcción de barcos (de mayor tamaño, más ligeros y livianos), de puentes y hasta en herramientas y juguetes.

El acero comenzó lentamente a reemplazar al hierro debido a su mayor resistencia, y se usó en la fabricación de los rieles del ferrocarril, en la construcción de barcos (de mayor tamaño, más ligeros y livianos), de puentes y hasta en herramientas y juguetes.

*Industria química: A partir de 1850, una serie de inventos permitió la producción artificial de colorantes sintéticos, de pinturas y barnices. También se aceleró la producción de vidrio, el bajo costo y la enorme disponibilidad de envases de vidrio y de hojalata, sumados al conocimiento de nuevos conservantes químicos, revolucionaron por completo la industria alimentaria. Hacia fines de siglo ya era posible hablar de una industria farmacéutica. La creación de la aspirina, realizada por la firma alemana Bayer, inauguró la producción moderna de medicamentos. La industria química también desarrolló nuevos lubricantes, fertilizantes para la agricultura, y explosivos, como la dinamita.

b) Nuevas fuentes de energía

*La electricidad: el descubrimiento de la electricidad permitió que se generalizaran sus dos formas de aprovechamiento. Por una parte, el motor eléctrico, permitía un mejor aprovechamiento de la energía que el motor de vapor, además, se podía utilizar en pequeñas empresas y hasta en herramientas manuales. Posteriormente, los sistemas de tranvías fueron electrificados. La otra aplicación de la electricidad, que la popularizó y la instaló en todos los hogares, fue la iluminación. Esto sucedió cuando Thomas Edison desarrolló la lámpara incandescente en vacío, cuya durabilidad la convirtió en algo realmente práctico.



*El petróleo: éste se convirtió en fuente de energía calórica y del motor a explosión (auto). Un año clave en la industria petrolífera fue 1870, cuando se fundó Standard Oil Company, veinte años después había instalado una sucursal en cada ciudad de Estados Unidos.

c) Nuevos medios de comunicación

*El telégrafo: A fines de la década de 1830 se inventó el telégrafo, y en las décadas siguientes, tanto en Gran Bretaña como en Estados Unidos, las líneas telegráficas fueron tendidas acompañando las vías de los



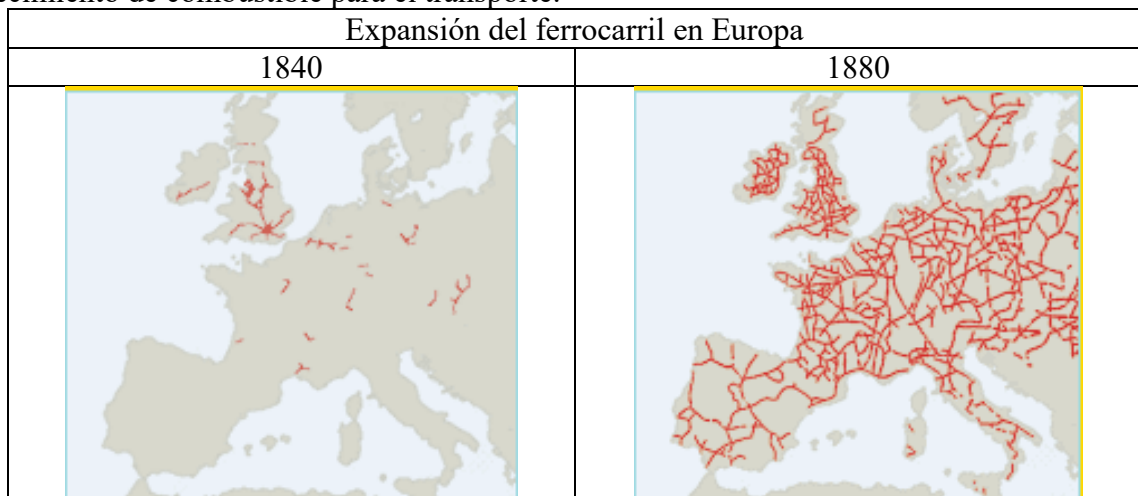
ferrocarriles. Posteriormente, el tendido de cables submarinos permitió que las noticias pudieran dar la vuelta al mundo en términos de horas.

*El teléfono: permitió transmitir la voz en el proceso de comunicación, y se lo utilizó en un principio en las tareas estatales, en las empresas y uso militar.



d) Medios de transporte

*Ferrocarril: Los ferrocarriles modificaron de raíz las condiciones de transporte de productos y de personas. Los costos de transporte se redujeron y regiones hasta ese momento muy aisladas pudieron integrarse al mercado mundial. Además, los ferrocarriles fueron un fuerte estímulo para una serie de actividades relacionadas con la construcción de locomotoras, vagones y rieles y para el abastecimiento de combustible para el transporte.



*Barcos: La navegación de vapor y el uso del acero en la construcción de los barcos tuvieron como consecuencia el aumento de la velocidad, la seguridad y la regularidad de los viajes, y de la capacidad de carga de los buques. Como consecuencia, se construyeron puertos más grandes, para buques de mayor calado, con enormes depósitos y nuevos instrumentos de carga y descarga. También se crearon importantes canales (como del de Suez y Panamá) para facilitar la conexión interoceánica.

*Automóvil: se inventó en 1885 aunque al principio fue un elemento de lujo

Consecuencias de la Segunda Revolución Industrial

a) La expansión del consumo

Las condiciones de vida de gran parte de la población mejoraron. En gran parte, esta mejora se debió a importantes transformaciones sanitarias, derivadas de la instalación de servicios de agua potable y cloacas en muchas grandes ciudades y de los avances en química y medicina. También se mejoró notablemente la alimentación de la población, que creció en cantidad y variedad. El trabajo de los científicos contribuyó a estos cambios, el francés Luis Pasteur, descubrió métodos eficaces para prevenir algunas enfermedades muy graves, como la rabia. La transformación del consumo provocó el surgimiento de nuevos medios de venta. Aparecieron las grandes tiendas, donde los consumidores de clase media podían encontrar en un solo gran edificio una enorme variedad de productos.



Cambiaron también las formas de vender: surgió la publicidad y se extendió la venta a crédito. En las ciudades hubo una mejora en los medios de transporte, se instalaron tranvías y subterráneos en los centros urbanos de los países industrializados

b) Deportes y diversiones

El ciclismo se convirtió en un deporte muy popular, especialmente, en Francia. En Gran Bretaña, se impuso la afición por el fútbol, que se manifestó en un elevado número de practicantes y un número aún mayor de asistentes a los partidos, y fue el deporte por excelencia de los obreros británicos.

El teatro era el espectáculo preferido por los sectores medios europeos. A fines del siglo, los hermanos Lumière, inventaron el cinematógrafo, que en pocos años alcanzó gran popularidad. También se produjo la expansión de la prensa escrita, el incremento de los lectores de prensa se debió, sobre todo, a las mejoras en la educación.

c) Las transformaciones de las empresas

Muchas empresas crecieron en gran escala, tanto en el tamaño de las instalaciones, como en la cantidad de producción y el número de trabajadores. Al mismo tiempo, fue creciendo una tendencia a la concentración de la mayor parte de la actividad económica en unas pocas grandes empresas. Comenzaron a formarse los trust, grupos de empresas de un mismo sector económico y los holdings, agrupamientos de empresas de distintos sectores. Este predominio de las grandes empresas fue acompañado por un declive de la libre competencia, en favor de la conformación de mercados oligopólicos, es decir, mercados dominados por pocos productores.

También empezó a modificarse la organización del trabajo. Comenzó a desarrollarse el método Taylor (por Frederick Taylor) que partía de la observación minuciosa de los movimientos de los trabajadores, que eran analizados y cronometrados. A partir de estas observaciones, Taylor planteaba normas que establecían los procedimientos y los tiempos que los trabajadores debían cumplir en cada fase de la producción.

d) La estructura social

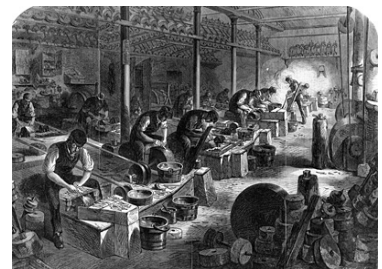
En el extremo superior de la escala social se encontraba una élite (clase alta) que incluía a los tradicionales propietarios rurales y a la alta burguesía compuesta por los grandes industriales, los banqueros y los comerciantes.

Las clases medias estaban formadas por profesionales (abogados, médicos, ingenieros, arquitectos, contadores, químicos), medianos industriales y comerciantes.

Las clases trabajadoras constituían la mayoría de la población. En Europa oriental, muchos de los trabajadores eran campesinos, mientras que en el occidente los obreros industriales habían crecido en número.

e) Los orígenes del movimiento obrero

Durante la segunda mitad del siglo XIX, las condiciones de trabajo de los obreros en las nuevas fábricas seguían siendo muy duras. Además de las largas jornadas de trabajo, de hasta 13 o 14 horas, y los riesgos de sufrir accidentes, estaban sometidos a una férrea disciplina, que castigaba los retrasos y las ausencias, aunque fueran por enfermedad. Los salarios eran muy bajos, y era común emplear a mujeres y niños, que por las mismas horas de trabajo cobraban menor salario que los hombres.



Así se produjo la organización de los trabajadores en sindicatos para discutir salarios y condiciones laborales, y recién a fines del siglo XIX comenzaron a ser respetadas y consideradas a la hora de negociar acuerdos colectivos, aunque siempre los Estados tuvieron a su disposición un variado arsenal represivo.

f) El éxodo europeo

Muchos campesinos europeos debieron abandonar sus países de origen en búsqueda, principalmente, de oportunidades de trabajo, y salir de la pobreza en la que vivían. Se calcula que alrededor de 45 millones de europeos buscaron radicarse en otros países, la mayor parte se dirigió a los

Estados Unidos, otros destinos importantes fueron Argentina, Brasil, Australia, Canadá, Sudáfrica y Nueva Zelanda

g) La división internacional del trabajo

A partir de la Segunda Revolución Industrial, el mundo se dividió en dos clases de países, y entre ellos hubo un fluido intercambio comercial. Por un lado, se encontraban los países industrializados (producían y exportaban bienes industrializados) y los no industrializados (exportaban alimentos y materias primas)

h) Ideologías en el siglo XIX.

El siglo XIX estuvo dominado principalmente por tres corrientes de pensamiento: el liberalismo, el nacionalismo y el socialismo. El *liberalismo* afirmaba la preeminencia de la libertad del individuo frente al Estado y a la sociedad. Para ser plenamente libre, el individuo debía poder gozar y disponer libremente de sus bienes; esto, a su vez, llevaba a la consideración de la propiedad privada como un derecho fundamental. Los liberales concebían a la sociedad como una agrupación de individuos libres. En ese marco, el Estado el deber de garantizar el ejercicio de esa libertad individual. Sus funciones se limitaban a la conservación del orden jurídico y político, y al reaseguro de los derechos y de las libertades individuales, tales como la libertad de expresión, de pensamiento, de conciencia, de comerciar y de asociarse, de enseñar y aprender.

Con el desarrollo de la economía industrial, los primeros liberales comenzaron a ser cuestionados, tanto desde lo político como desde lo social. En este marco surgió el *socialismo*. Los socialistas tenían como objetivo el establecimiento de un nuevo orden social basado en la solidaridad, en una distribución más justa de la riqueza y en la armonía de los intereses de los empresarios y los trabajadores.

Otra de las corrientes de pensamiento importantes en el siglo XIX fue el *nacionalismo*. En el siglo XIX, especialmente durante los años 20, los movimientos revolucionarios de distintas naciones fueron elaborando doctrinas para justificar la necesidad de emanciparse de sus soberanos y fundar repúblicas inspiradas en el ejemplo francés. Si bien se puede hablar del nacionalismo en general, como una doctrina que las naciones deben ser libres para darse la forma estatal que deseen, resulta más complejo presentar un punto de vista común para la definición de las naciones.

EL IMPERIALISMO EUROPEO DE FINES DEL SIGLO XIX

¿Qué es el Imperialismo?

El **término** imperialismo hace referencia a la actitud, doctrina o acción que conduce al dominio de un estado sobre otro u otros mediante el empleo de la fuerza militar, económica o política.

Durante el último tercio del siglo XIX las potencias europeas y algunas extraeuropeas (USA y más tarde Japón) desarrollaron una política de expansión colonial acelerada que ya venía gestándose desde comienzos de siglo. Esta nueva fase del colonialismo, que recibe la denominación de **imperialismo**, tendía a la formación de grandes imperios y constituyó una constante fuente de conflictos que desembocaron en la **1ª Guerra Mundial**

Los argumentos utilizados por los europeos para justificar las políticas imperialistas a fines del siglo XIX fueron muchas y variadas:

La justificación económica. En aquellos años, las economías europeas estaban ávidas de los mercados ultramarinos: de su mano de obra barata, de sus materias primas y de sus tierras productivas. Esta necesidad llevó a la defensa y a la consolidación de políticas exteriores, que bregaban por el mantenimiento del dominio sobre grandes extensiones de territorio y de numerosos pueblos sometidos.

La justificación por la imagen de la nación. En otros casos, el dominio colonial obraba como una manifestación del poderío nacional y como fuente de prestigio.

La justificación por la misión de las potencias civilizadas. Un argumento muy empleado era que los europeos tenían la responsabilidad y el deber de civilizar a los pueblos que sometían.

Este argumento descansaba en la oposición entre “civilización” y “barbarie”. Se llegó a sostener que el imperialismo era necesario para lograr un orden mundial pacífico, ya que, con la existencia de naciones bárbaras, la paz era un estado excepcional.

La justificación social. Otra justificación consistía en que, para aliviar a las metrópolis, había que conquistar nuevas tierras donde instalar el exceso de la población y colocar los productos de las industrias metropolitanas.

A pesar de la difusión de estos argumentos, **el imperialismo nunca logró una adhesión unánime.** Desde principios de nuestro siglo, comenzó a ser objeto de controversias. Entre aquellos que condenaban las políticas imperialistas podían encontrarse algunos liberales y, sobre todo, los políticos de izquierda, como los socialistas. Los que condenaban al imperialismo advertían que la búsqueda de la dominación política, de materias primas y de mercados para explotar implicaba violentas a los colonizados y relegaba (cuando no los eliminaba) los intereses de los nativos.

La presencia de las potencias extranjeras implicó consecuencias altamente negativas para los pueblos colonizados: los nativos fueron obligados a trabajar hasta el límite de sus posibilidades, los recursos productivos fueron explotados indiscriminadamente, entre otras cosas. Además, muchas veces, sobre todo en África, el dominio colonial significó la destrucción de las tradiciones que constituían el patrimonio cultural de esos pueblos.

Durante los años de apogeo del imperialismo (fines del siglo XIX y comienzos del XX), la realidad colonial también repercutió en las potencias e invadió todos los aspectos en la vida cotidiana en las metrópolis. Las colonias desempeñaban un papel muy importante en la economía y en la política, pero también en la vida cultural de las sociedades metropolitanas. La enorme cantidad de funcionarios, comerciantes, estudiosos, artistas y viajeros de toda clase que circulaban por las colonias difundían en las metrópolis su particular visión de la situación que reinaba en ellas.

Las potencias imperialistas

Durante la segunda mitad del siglo XIX, los estados de Europa occidental concentraban una cuota de poder sin precedentes. Este poder (económico, político y militar) permitió a los centros imperiales metropolitanas una importante adquisición y acumulación de personas y de territorios. **Hacia 1800, las potencias occidentales poseían el 35% de la superficie terrestre. En 1878, la proporción era del 67%. En 1914, la superficie dominada por Europa ascendía al 85% del total.** En un principio Gran Bretaña y Francia eran las potencias que poseían mayor poder. Más tarde, también se destacaron Alemania y los Estados Unidos.

A fines de siglo, el Imperio Británico era el mayor del planeta: las posesiones coloniales inglesas abarcaban aproximadamente el 23% de la población mundial y el 20% de la superficie terrestre. Sus dominios más importantes eran la India, Sudáfrica, Australia, Canadá, Egipto y Birmania.

El imperio francés era el segundo en importancia. Francia ocupaba la mayor parte de África noroccidental y ecuatorial, Madagascar y Somalia. En el SE asiático, los franceses ocupaban los territorios que actualmente corresponden a Vietnam, Laos y Camboya.

En la década de 1880, Alemania se incorporó a la carrera imperialista y estableció colonias en los territorios de Togo, Camerún, Namibia y Tanzania. **Otros estados europeos (Bélgica, España, Italia y Portugal)** también ocuparon territorios, pero en una escala menor.

El imperialismo también involucró a otras potencias no europeas. A fines de la década de 1890, los **Estados Unidos** intervinieron militarmente en América Central y el Caribe, y en el Pacífico (Filipinas). En Asia, el **Japón** inició su expansión hacia las islas cercanas y hacia la costa asiática oriental.



Caricatura del imperialismo inglés en la figura de Cecil Rhodes que quería unir El Cairo con Ciudad de El Cabo.



LA FORMACIÓN DEL ESTADO ARGENTINO (1862-1880)

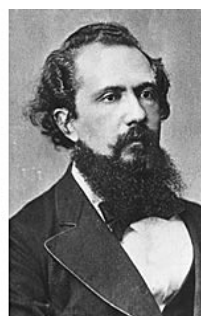
Un proyecto común



Mitre



Sarmiento



Avellaneda

En el período 1862-1880, se sentaron las bases para la formación del Estado argentino. Durante las presidencias de Bartolomé Mitre (1862-1868), Domingo Faustino Sarmiento (1868-1874) y Nicolás Avellaneda (1874-1880), se crearon las instituciones políticas, jurídicas y militares necesarias para el afianzamiento de un poder nacional, que extendiera su poder sobre todas las provincias. Algunas de las principales medidas fueron:

*las milicias provinciales fueron definitivamente suprimidas y reemplazadas por el **Ejército Nacional**

*se sancionaron el **Código Civil** y el **Código de Comercio**

*se puso en funcionamiento el Poder Judicial de la Nación con la organización de la Justicia Federal y la creación de la **Corte Suprema de Justicia**

*se crearon nuevos **caminos** y **colegios nacionales**

La Argentina en el mercado internacional

La estabilidad política también fue posible por las nuevas oportunidades que el mercado internacional ofrecía para la exportación de materias primas del sector agropecuario. La Argentina se especializó en esa época en la producción de lanas, cueros y, más tarde, carne vacuna y granos, que comenzaron a venderse sobre todo en Europa. Estos productos abastecían las necesidades de insumos y alimentos que requería el **proceso de industrialización de los países europeos**.

El Estado argentino reformuló su relación con los países europeos, en particular, con Gran Bretaña, que se convirtió en uno de los más importantes compradores de la producción agraria local y el principal inversor de capitales. Estas inversiones fueron destinadas a la mejora de la infraestructura de los puertos, la instalación de colonias agrícolas y, sobre todo, la expansión del ferrocarril.

La expansión de la producción agropecuaria benefició fundamentalmente a las provincias de Buenos Aires, Santa Fe y Entre Ríos. Con el apoyo del gobierno nacional, las economías de algunas provincias desarrollaron sus producciones para el mercado local. Estos fueron los casos de Mendoza, dedicada a la producción de vinos, y de Tucumán, principal productora de azúcar del país.

La guerra del Paraguay

Hacia 1862 las influencias entre los Estados de la cuenca del Plata (Paraguay, Brasil, Uruguay y Argentina) eran muy estrechas. No existían fronteras definitivas y mutuamente reconocidas. Paraguay estaba gobernada por **Francisco Solano López**, ya su padre había impulsado la modernización de su país protegiendo las industrias locales, construyendo embarcaciones, extendiendo las líneas férreas y el telégrafo y fundando escuelas, entre otros emprendimientos. Tanto Brasil como Argentina y, especialmente Gran Bretaña, tenían interés de que Solano López abriera su mercado al libre comercio.

¿Qué desencadenó la guerra? En 1863 un grupo de uruguayos apoyados por Brasil, derrocaron al presidente de Uruguay. Solano López, amigo del mandatario, le declaró la guerra a Brasil y luego pidió permiso a Mitre para pasar por territorio argentino para trasladar su ejército a Uruguay. El presidente argentino no lo autorizó y también Solano López le declaró la guerra a nuestro país.

Brasil, Uruguay y Argentina se aliaron en la **Triple Alianza** para luchar contra Paraguay. La guerra se extendió entre 1865 y 1870 y se libró mayoritariamente en territorio paraguayo. Finalmente, la Triple Alianza se impuso, en 1870 se ejecutó al presidente paraguayo y la población masculina de ese país quedó diezmada. El imperio del Brasil fue el único país que obtuvo un beneficio considerable, ya que se quedó con parte del territorio paraguayo.

Los últimos caudillos

Después de la unificación nacional, aumentaron las voces de protesta del interior a causa de la política de centralización del Gobierno Nacional. Siempre contrarios a Buenos Aires, algunos caudillos organizaron revueltas que fueron sofocadas mediante la intervención del Ejército Nacional.

En 1863, el riojano **Ángel Vicente Peñaloza**, más conocido como el Chacho, se amotinó contra el presidente Mitre, sin embargo fue derrotado y ajusticiado. Otro riojano, **Felipe Varela**, se opuso al centralismo del Gobierno Nacional y también a la guerra contra Paraguay, pero no obtuvo la adhesión que esperaba y también fue vencido.



El conflicto aborigen

A fines del siglo XIX la Argentina todavía no había resuelto el problema de algunas fronteras internas, en particular las del sur y la región chaqueña, que eran territorios ocupados por los aborígenes. Estos formaban **malones** y atacaban continuamente a las poblaciones cercanas a esas fronteras, llevándose ganado y, muchas veces, cautivos. Pero el Estado también necesitaba esos

territorios para **extender las zonas para cultivos y cría de animales**. A estos conflictos se sumaban las pretensiones chilenas sobre la Patagonia.

Las medidas definitivas para solucionar estas situaciones se tomaron durante la presidencia de Avellaneda. Éste nombró como ministro de guerra a **Adolfo Alsina** quien impulsó una estrategia predominantemente defensiva mediante la construcción de una zanja, que obstruía el paso de los malones. A su muerte, fue reemplazado por **Julio Argentino Roca**, quien reemplazó la estrategia y adoptó una actitud ofensiva, en lo que se llamó “campana al desierto”.



Las consecuencias fueron de gran trascendencia política y económica. Nuestro país ejerció soberanía efectiva sobre la Patagonia, y así lo reconoció Chile, al fijarse la Cordillera de los Andes como límite entre los dos Estados. Roca se convirtió en la figura política más importante. Además, se incorporaron miles de kilómetros a la explotación agrícola – ganadera y se abrió paso a la colonización por parte de los terratenientes y de los inmigrantes extranjeros.

En 1884 se ocuparon los territorios del Chaco. A raíz de estas dos campañas murieron muchos aborígenes y muchos de los que sobrevivieron fueron apresados por los militares.

EL ESTADO MODERNO ARGENTINO (1880-1916)

Luego de la etapa de formación del Estado Argentino, que transcurre entre 1862 y 1880, comienza una nueva etapa conocida como la de la **Argentina Moderna**, que se extiende entre 1880 y 1916, y se la considera una de las más dinámicas de nuestra historia, ya que Argentina cambió notablemente en todos sus aspectos.

LOS CAMBIOS EN LA ECONOMÍA

En las últimas décadas del siglo XIX, los Estados latinoamericanos se incorporaron al mercado mundial como productores de materia prima. De acuerdo con este proyecto, a partir de 1880 nuestro país buscó poner en práctica una política para incorporarse al mercado internacional como productor de materias primas alimenticias (agrícola-ganaderas) e importador de productos industriales. Para ello había que transformar la estructura del país ya que se necesitaba:

***la realización de obras de infraestructura:** el país carecía de puertos, caminos, puentes, grandes almacenes, silos, edificios administrativos y una red de ferrocarriles que recorriera grandes distancias. Como existía escasez de capitales, se optó por traerlos del exterior, fundamentalmente, de Gran Bretaña.

***mano de obra:** esto se solucionó con la llegada de inmigrantes de origen europeo. Esto fue vital para la expansión agraria, actividad que siempre necesitó mano de obra numerosa.

Si bien estos objetivos ya se habían planteado antes, el fin de los conflictos internos, la ocupación total del territorio y la fijación de límites precisos con los países vecinos, hicieron que nuestro país fuera un destino deseado y seguro para capitales e inmigrantes.

Ganadería y agricultura

Ambas actividades ya estaban en ascenso en la etapa anterior, pero la creciente demanda internacional de alimentos promovió rápidamente el crecimiento y la expansión agrícola-ganadera. El **trigo** fue el principal producto de exportación y luego se agregó el **maíz**.

Con respecto a la ganadería, el **ganado vacuno** fue desplazando gradualmente al ovino. En un principio fueron importantes las exportaciones de ganado en pie, pero a partir de 1880, con la implementación de las **cámaras frigoríficas**, comenzaron a exportarse en grandes cantidades carnes procesadas en frío.

En esta época las **industrias** tuvieron escaso desarrollo, sólo surgieron las vinculadas a la construcción (por las obras de infraestructura y el crecimiento urbano) y a la alimentación (por el

aumento demográfico). Aunque sobresalieron la **azucarera** en Tucumán y la **vitivinícola** en Cuyo, muy relacionada con la llegada a la región de inmigrantes expertos en vides.

Exportaciones de productos agropecuarios (en pesos oro)					Analice el cuadro y responda
	1880	1890	1900	1910	
Tasajo	3.791.796	3.848.099	1.979.557	1.033.020	a) ¿Cuál era el producto de mayor valor de exportación en 1880? b) ¿Qué productos adquirieron importancia en la década de 1890? c) ¿En qué década las exportaciones de cereales superaron por primera vez a las exportaciones de lana? d) ¿A partir de qué década las exportaciones de carne vacuna predominaron sobre las de carne ovina?
Lana	30.935.282	26.144.053	25.884.924	58.847.699	
Trigo	87.457	9.951.281	48.627.653	72.202.260	
Maíz	360.250	8.048.900	11.933.747	60.260.804	
Lino	95.485	1.066.075	10.674.011	44.604.395	
Carne ovina congelada	-	1.633.105	6.887.211	8.786.934	
Carne vacuna congelada.	-	53.029	3.436.955	34.337.380	

LOS CAMBIOS EN LA SOCIEDAD

La inmigración como realización: después de 1880, la llegada de extranjeros se hizo realmente masivo, se calcula que llegaron unos 6 millones de inmigrantes. Ningún país alcanzó en tan poco tiempo índices de población extranjera tan altos. Por ejemplo, para 1900, en la ciudad de Buenos Aires, la presencia de inmigrantes llegaba al 50% del total de sus habitantes. Algunos de los cambios que introdujeron fueron los siguientes:



Llegada de inmigrantes al puerto de Buenos Aires, 1912

- Se produjo un notable **aumento de la población**
- Se dio un proceso acelerado de **urbanización**, ya que la mayoría de los inmigrantes se quedaron en las ciudades más grandes, por ejemplo, Buenos Aires y Rosario.
- Los inmigrantes contribuyeron al **crecimiento económico**, sobre todo en la agricultura, ya que se dedicaron a las tareas agrícolas en Santa Fe, Entre Ríos, Mendoza.
- El crecimiento económico permitió la formación de la **clase media**
- Se formaron **partidos políticos** representativos de los nuevos sectores sociales, como la Unión Cívica Radical, el Partido Socialista y el Partido Demócrata Progresista.
- Se dio un **cambio cultural** muy importante ya que se incorporaron elementos de la cultura europea. Por ejemplo, palabras tan comunes ahora como **laburo**, **pizza** o **tango**, nos dan una idea de las transformaciones en el idioma, las comidas o la música.

Con respecto a este último punto, toda la sociedad imitaba modelos de Europa. Mientras la clase alta admiraba los modelos franceses e ingleses (moda, arquitectura, deportes), los sectores medios y bajos recibieron principalmente la influencia de italianos y españoles.

Una mención especial merecen los **conventillos** o casas de inquilinato. La escasez de viviendas en las grandes ciudades y la llegada masiva de extranjeros hizo surgir una solución precaria al problema habitacional. Se optó por dividir viejas casonas, y así en una sola vivienda habitaban varias familias que debían compartir el patio, el baño, la cocina y los piletones para lavar ropa. Se calcula que a principios del siglo XX había en Buenos Aires alrededor de 2400 conventillos habitados aproximadamente el 10% de la población de la ciudad. Los barrios más afectados por este fenómeno fueron principalmente los del sur porteño: San Telmo, Montserrat, Barracas y La Boca.

<i>El mejor de modo de impulsar el progreso es traer a los inmigrantes más capaces. En Europa no es oro todo lo que reluce, hay que buscarlos en Inglaterra, Suiza, Holanda, Bélgica y Alemania, por sus aptitudes cívicas. Tomad en cambio un puñado de mulatos de Panamá o del populacho de Nápoles o Roma y no oiréis más que gritos y blasfemias, es decir, falta completa de respeto</i> MAYER, Jorge, Alberdi y su tiempo. Buenos aires, Eudeba, 1963	Nacionalidades de inmigrantes (1857-1946)		Responda a) ¿De qué países deseaba Alberdi que vinieran los inmigrantes y por qué? ¿de qué países no deseaban que vinieran y por qué? b) ¿De qué zona de Europa vinieron la mayoría de los inmigrantes? ¿A qué lo atribuye?
	Nacionalidad	Porcentaje	
	Italianos	42.0 %	
	Espanoles	33.0 %	
	Polacos	5.0 %	
	Países limítrofes	4.0 %	
	Rusos	3.5 %	
	Franceses	3.3 %	
	Alemanes	1.8 %	
	Sirios y Libaneses	1.5 %	
	Yugoslavos	1.0 %	
	Checoslovacos	0.8 %	
	Otros (ingleses, irlandeses, suizos...)	4.1 %	

LOS CAMBIOS EN LA POLÍTICA

En 1880 gran parte de los grupos dirigentes del país, principalmente los Autonomistas de Buenos Aires y una alianza de los gobernadores del Interior, conocida como la Liga de los Gobernadores, se unieron para sostener la candidatura de Julio Argentino Roca. Así se originó el **Partido Autonomista Nacional (PAN)**, que dominó la vida política de Argentina hasta 1916. En realidad, el PAN no era un partido político como lo entendemos hoy, sino un partido de “notables”, no tenía una organización estable y permanente y se armaba para las elecciones bajo la tutela de figuras importantes. Además, el PAN era una conjunción de ideas **conservadoras y liberales** vigentes en la época.

Eran **conservadores en lo político** porque sus miembros consideraban que solo las personas instruidas podían participar de los asuntos públicos y gobernar el país. En la práctica, esto significaba que la mayor parte de la población quedaba de las grandes decisiones. El sistema electoral favorecía la escasa participación ciudadana: el voto era cantado (oral), público y voluntario, y las elecciones se arreglaban mediante el **fraude** ¿Qué era el fraude? Los que tenían el poder trataban de impedir que votasen los opositores, a veces hasta con violencia, hacían votar a personas en nombre de ciudadanos muertos o pagaban los votos e incluso llegaron a fraguar la cantidad de votos contados ya que no había lista oficial de votantes. Por eso votaban muy pocos y la mayoría de los que lo hacían eran empleados del Estado.

También eran **conservadores en lo social**: muchos dirigentes del PAN eran de clase alta, de buena formación intelectual y poco flexibles a la incorporación de nuevas personas a su grupo social. Todos viajaban a Europa, especialmente a París, y tenían ciertos lugares clave de reunión, como el Club del Progreso, el Jockey Club o los veraneos en Mar del Plata, por entonces un balneario exclusivo.

Pero el PAN era **liberal respecto de las relaciones con la Iglesia**. Buscaban disminuir el poder de la Iglesia sobre la sociedad y por eso sancionaron leyes laicas, como la famosa Ley de Educación 1420 (educación gratuita y laica), la Ley del Registro Civil y la de Matrimonio Civil. Esto aumentó el poder del Estado en perjuicio de la Iglesia, que hasta entonces se ocupaba de llevar los registros de la población y ejercía gran influencia educativa. Esta política produjo un enfrentamiento con el clero local y con el Vaticano.



El muñidor: -¿Votaste por el candidato que te dije?

El votante: -Si señor, veintitres veces

Asimismo, **el PAN era liberal en lo económico**: creía en la iniciativa privada, en el rol limitado del Estado en la economía y en la promoción del comercio internacional. En este período se profundizó la inversión de capitales extranjeros y la llegada de inmigrantes.

En este período fueron muchas las figuras que ejercieron gran influencia, pero se destacaron Julio Argentino Roca, Miguel Juárez Celman, Carlos Pellegrini y Roque Sáenz Peña.

Actividad

Lea la siguiente fuente y mencione las irregularidades cometidas en un día electoral

Descripción de las elecciones del 10 de abril de 1898

Para poder votar había que esperar turno en algún grupo reconocido por el presidente del atrio... A los socialistas no nos permitieron formar grupo ni nos dieron turno... Después de una larga espera pudimos acercarnos a las urnas. Pero... el presidente de la mesa nos dijo... que no podíamos votar porque ya habían votado por nosotros. Quisimos protestar, pero la policía nos arrojó brutalmente... Algunos ciudadanos heroicos consiguieron... depositar unos pocos votos por el Partido Socialista. Pero éstos fueron anulados en el escrutinio por orden del presidente del atrio... Un joven negro que ya había votado varias veces fue interpelado en tono amable por uno de la mesa: ¿hasta cuándo vas a votar, che?... El escrutinio se realizó en un abrir y cerrar de ojos. No hubo fiscales. Nadie impugnó nada...

Enrique Dickman, Recuerdos de un militante socialista

LA REFORMA ELECTORAL: LA LEY SÁENZ PEÑA

Para 1910 era evidente que los grandes cambios operados en la sociedad, la economía y la cultura argentina no se correspondían con la forma de hacer política. En líneas generales, se practicaba el fraude sistemático, que era denunciado abiertamente por las distintas personalidades políticas. La **reforma política** impulsada por el presidente **Roque Sáenz Peña** (1910-1914) tenía como fin terminar con los arreglos electorales y establecer una democracia moderna. Para esto quería modificar el sistema electoral y estimular la formación de dos grandes partidos políticos que se alternaran en el poder, como pasaba en los Estados Unidos.

El presidente no tuvo una tarea fácil ya que una parte del sector dirigente se negaba a adaptarse a los nuevos cambios.

La **Ley Electoral** o **Ley Sáenz Peña**, aprobada en 1912, estableció el voto:

- **Obligatorio**: comprometiendo así a toda la ciudadanía
- **Secreto**: asegurando la libertad del sufragio
- **Universal**. Para los varones mayores de 18 años

Asimismo, se estableció que los **padrones electorales** se obtendrían del padrón militar, donde todos los hombres estaban registrados. La ley se puso en práctica por primera vez para elegir presidente en 1916

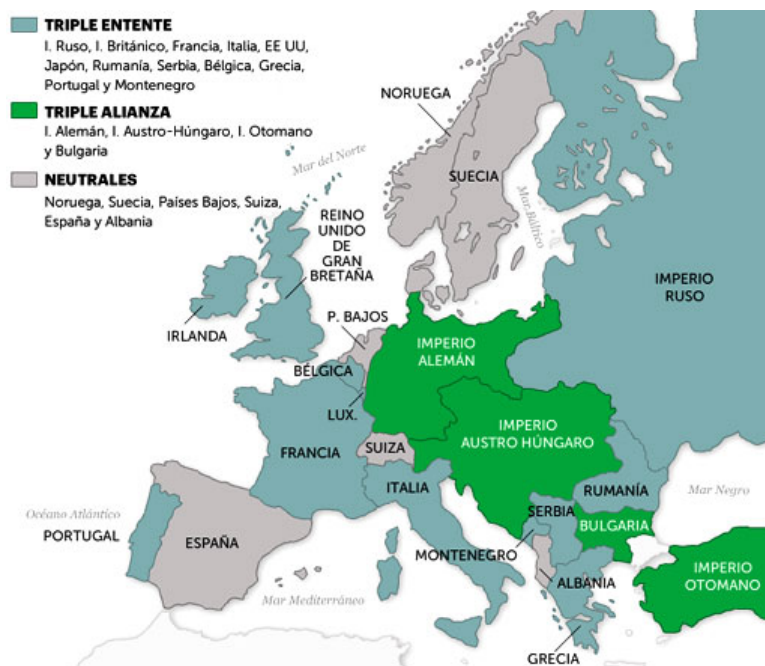
UNIDAD III: EL MUNDO ENTRE DOS GUERRAS (1914 - 1945)

HISTORIA UNIVERSAL

PRIMERA GUERRA MUNDIAL (1914-1918)

En agosto de 1914 se inició una guerra que duró hasta noviembre de 1918 y que involucró a 32 países alineados en dos bandos: por un lado, los Aliados, liderados por Francia, Gran Bretaña, Rusia, más tarde Italia y Estados Unidos; por otro, los Imperios Centrales, encabezados por el Imperio Alemán, el Imperio Austro-Húngaro y el Imperio Turco Otomano.

Antes de la guerra: la rivalidad entre las grandes potencias europeas por la posesión de las colonias en África, Asia y Oceanía, el creciente nacionalismo, problemas limítrofes y la necesidad de prestigio y poder, desataron una creciente competencia entre las grandes potencias europeas. A medida que las tensiones se hicieron más peligrosas, los gobiernos establecieron alianzas ofensivo – defensivas. En 1882 se firmó la Triple Alianza entre Alemania, Austria-Hungría e Italia (imperios centrales). Pocos años más tarde, Francia y Rusia firmaron un acuerdo defensivo en contra de un posible ataque de la Triple Alianza, a éstos se sumó Gran Bretaña y firmaron un acuerdo que se llamó Triple Entente (aliados). Solo faltaba la chispa que desatara el conflicto.



Esta chispa fue el asesinato del heredero del trono austro-húngaro, el archiduque Francisco Fernando, el 28 de junio de 1914, mientras realizaba una visita oficial a Sarajevo, por un joven serbio. El emperador austrohúngaro declaró la guerra a Serbia, mientras Rusia se movilizó en defensa de Serbia y luego lo hicieron todos los países que se encontraban unidos por las alianzas.

En un primer momento (guerra de movimientos) Alemania comenzó su avance hacia el oeste, Francia y Bélgica, mientras que Austria-Hungría lo hacía hacia el este. Debido al fracaso de esta táctica se inició la guerra de posiciones o trinchera (fosas donde se ocultaban los soldados). Al mismo tiempo, Alemania comenzó la guerra submarina, hundiendo a todos los barcos, incluso los neutrales, con el objetivo de aislar a Gran Bretaña. Por último, se volvió a la guerra de movimiento, tanto hacia el este como al oeste de Europa.



En 1917 los Estados Unidos se unieron a los Aliados lo que los favoreció por su aporte militar, y por su gran magnitud en recursos y provisiones. Además, a comienzos de 1918 Rusia se retiró de la guerra.

La paz: en la primavera de 1918, Alemania ensayó una gran ofensiva que casi tuvo éxito y terminó agotando todos sus recursos. En agosto los aliados contraatacaron con éxito. El imperio Austrohúngaro se rindió y luego lo hizo el Imperio Otomano. En noviembre el emperador alemán abdicó y las autoridades que lo sucedieron se rindieron. La Gran Guerra había dejado más de 12 millones de muertos y unos 15 millones de heridos y mutilados, también fábricas destruidas, campos devastados, endeudamiento, inflación, etc.

Los tratados de paz: uno de los más importantes fue el Tratado de Versalles por el que se consideró a Alemania el responsable de la guerra, la condenó a pagar fuertes sumas como reparación y a ceder territorios en Europa y todas sus colonias. Además, se la obligó a reducir sus fuerzas armadas

PERÍODO DE ENTREGUERRAS (1918-1939)

a) La Revolución Rusa

El estallido de la Primera Guerra Mundial provocó la crisis definitiva de la monarquía encabezada por el zar Nicolás II. La economía de Rusia seguía siendo predominantemente agrícola; para la mayor parte de los soldados rusos, que eran campesinos, una guerra tan prolongada significaba la ruina, debido a que tenían que desatender sus pequeñas explotaciones. Por esa razón, fueron los primeros en oponerse a la guerra, desconocer a sus oficiales y desertar del combate.

Entre febrero y octubre de 1917 tuvo lugar el proceso revolucionario que determinó el fin del sistema económico, político y social de Rusia. En febrero estalló una revolución que obligó al zar a abdicar; rápidamente el Palacio fue tomado por los rebeldes, en él convivían dos poderes: el **Soviet o Consejo** (en el que prevalecía la tendencia revolucionaria) y el **Comité Ejecutivo Provisional** (donde prevalecía la tendencia monárquica constitucional). Espontáneamente, surgieron soviets de obreros, campesinos y soldados que comenzaron a realizar las funciones de autoridades locales.

Sin embargo, los problemas que habían provocado la caída del zar, en especial el descontento con la guerra y la crisis económica, no habían desaparecido. En este clima fue ganando poder y popularidad el grupo bolchevique liderado por **Lenin**, este pensaba que la revolución iniciada en febrero no debía detenerse y tenía que ser transformada en una revolución obrera y socialista.

En octubre de 1917, los bolcheviques derribaron a las autoridades provisionales mediante un golpe rápido y poco violento, el nuevo gobierno abolió la propiedad privada de la tierra, nacionalizó las empresas y la banca, y firmó la paz con Alemania. Pero al poco tiempo tuvo que enfrentar una poderosa oposición interna, encabezada por los ejércitos blancos (que querían restaurar la monarquía) a los que se unieron Japón, Francia y Gran Bretaña. Estos tenían un doble objetivo: 1º el ingreso de Rusia a la guerra, 2º acabar con un gobierno socialista que se proclamaba enemigo del mundo capitalista y llamaba a los obreros de toda Europa a una revolución mundial. El ejército soviético o “rojo” organizado por **León Trotski**, derrotó a todos los opositores uno a uno. En 1921 la guerra civil había terminado con la victoria del gobierno bolchevique

El Estado Soviético. En 1922, bajo la denominación de Unión de Repúblicas Socialistas Sovi-



ticas (URSS), se conformó la estructura del nuevo estado controlado por el Soviet Supremo. Sin embargo, el verdadero poder quedó en manos del Partido Comunista, el único partido que podía funcionar legalmente, su secretario general era la máxima autoridad de la URSS, Lenin ocupó este cargo hasta su muerte en 1924 y le sucedió **Stalin** hasta 1953. A fines de la década del 30 la URSS se había convertido en una potencia económica industrial. Lenin había aplicado un plan económico conocido como Nueva Política Económica (NEP), el plan permitía el libre funcionamiento de la economía y alentaba el consumo por parte de los campesinos, con la esperanza de que ellos incrementaran su propia producción y demandaran productos a las industrias urbanas.

b) Estados Unidos, la potencia aislacionista

Otro efecto de la guerra fue el ascenso de los Estados Unidos al rango de primera potencia mundial, como consecuencia de su sólida posición económica y de no haber sufrido las consecuencias destructivas de la guerra en su propio territorio. Pero este ascenso no se tradujo en un rol de liderazgo en la política internacional, sino que primaba un fuerte espíritu aislacionista, cuyo principio era que los Estados Unidos no debían intervenir en los asuntos y en las disputas de los europeos.

c) Los Totalitarismos

La Primera Guerra Mundial había provocado la ruptura de valores liberales y democráticos, en adelante, la tendencia se manifestó a favor del establecimiento de gobiernos fuertes y autoritarios. A diferencia de los autoritarismos tradicionales, algunos de estos nuevos regímenes pretendieron controlar cada una de las actividades de la población, por eso se los denominó totalitarismos.

Los ejemplos más reconocidos fueron la Alemania nazi, la Italia fascista y la Unión Soviética bajo el gobierno de Stalin. A pesar de las diferencias que tenían, asumían ciertas características comunes:

*Estaban basados en la movilización de las masas

*La estructura de gobierno estaba basada en un líder o caudillo, cuya voluntad era reconocida como equivalente a la voluntad de todo el pueblo. Sus decisiones no podían discutirse y cualquier diferencia podía ser castigada con la prisión, el exilio o la muerte.

*Proclamaban la muerte de la civilización burguesa, a la que consideraban débil y decadente

El Nazismo (Alemania)

Luego de la crisis económica de 1930 se produjo el ascenso electoral de los partidos extremos, el Partido Comunista Alemán y el Partido Nacional Socialista Alemán (NSDAP o Nazi). Este último, liderado por Adolf Hitler, solían realizar actos que culminaban con un discurso de Hitler, en el que aseguraba que todos los males de Alemania se debían a las potencias extranjeras, al capitalismo, a la democracia, a los comunistas, y sobre todo a los judíos. El creciente poder electoral del NSDAP hizo que el presidente, Hindenburg, convocara a Hitler para ocupar la cancillería de la República en enero de 1933.



El régimen del terror: Hitler había llegado al poder por medios legales, pero muy pronto se encargó de acabar con todas las instituciones republicanas y establecer una feroz dictadura basada en la represión y el terror. El Parlamento fue clausurado, el NSDAP fue declarado el único partido legal y Hitler se hizo nombrar Führer o caudillo. Nadie podía oponerse a su voluntad sin arriesgarse a ser castigado con el confinamiento en campos de concentración o con la muerte.

La sanción de las llamadas Leyes de Nuremberg en 1935, iniciaron la política de discriminación racial contra los judíos, a quienes se les negó la ciudadanía. Sin embargo, el régimen nazi no careció de apoyo popular, en parte por la rápida recuperación de la crisis económica. Este apoyo solía expresarse en actos multitudinarios en los que Hitler arengaba a la población, y era promovido por una eficaz maquinaria de propaganda.

El Fascismo (Italia)

A partir de 1925, Mussolini acaparó la totalidad del poder y organizó el estado según sus propias concepciones. En contraste con la sociedad liberal burguesa, basada en el individuo, Mussolini pensaba que la sociedad debía organizarse en grandes sectores sociales o corporaciones, y que estas corporaciones debían estar representadas en instituciones de gobierno. Así creó el Consejo Nacional de Corporaciones, que junto con el Gran Consejo Fascista, gobernaban Italia, siempre bajo la autoridad indiscutible del Duce o conductor (Mussolini). En 1929 se firmaron los Pactos de Letrán que pusieron fin al conflicto entre Italia y el Papa y cerraron el proceso de unidad italiana. Por estos pactos, la Iglesia cedió los Estados Pontificios al estado italiano y surgió el Estado del Vaticano.



El Stalinismo (URSS)

Luego de la muerte de Lenin, en 1924, se desató una feroz lucha por el poder, en la que finalmente se impuso Stalin. A partir de entonces se inició un proceso de concentración del poder, que pasó de un órgano de Dirección del Partido Comunista al propio Stalin. Así, la dictadura del partido se convirtió en la del líder individual y se propagó un verdadero culto a su personalidad, que tuvo su apogeo durante la Segunda Guerra Mundial.



Satín afianzó su posición mediante la represión. A partir de 1936, se produjeron purgas masivas dentro del partido, que frecuentemente terminaban con la reclusión en campos de concentración o con el asesinato de los rivales más peligrosos. Stalin diseñó un nuevo esquema económico que se basó en la colectivización forzosa de la producción rural (se terminó con la pequeña producción campesina para reemplazarla por grandes granjas estatales), y en la industrialización acelerada.

Estos cambios requerían de un enorme traspaso de mano de obra del campo a la ciudad, y como muchos campesinos se resistieron abandonar sus tierras, Stalin ordenó recurrir a la fuerza.

Observe el cuadro y responda: a-¿Cómo evolucionó la cantidad de afiliados del Partido Comunista entre 1924 y 1933? b-¿Cómo explicaría la reducción del número de afiliados entre 1933 y 1937?	Miembros del Partido Comunista de la URSS	
	1924	472.000
	1928	1.304.000
	1933	3.500.000
	1937	1.900.000
	1940	3.300.000

d) La crisis del '30



Una vez finalizada la Primera Guerra Mundial los gobiernos intentaron recomponer sus economías y los intercambios internacionales tal como habían funcionado hasta 1914. Aunque no sin algunos sobresaltos, durante la década de 1920 se registró cierta prosperidad, lo cual hizo parecer que el objetivo podía ser logrado. Sin embargo, en 1929 se desató una de las crisis más grandes de la economía mundial capitalista. En poco más de tres años, la producción mundial disminuyó un 40% y el comercio internacional más de un 60%.

La crisis tuvo su origen en una drástica caída del precio de las acciones en la bolsa de Nueva York, que se inició el 24 de octubre. A este desplome le siguieron la quiebra de bancos, la suspensión de créditos, la retracción del consumo y la cesación de pagos. Los capitales estadounidenses

que alimentaban la circulación internacional desaparecieron y la crisis se extendió por todo el mundo.

Uno de los países más afectados fue Alemania, que dependía de los aportes de los Estados Unidos para afrontar el pago de las reparaciones de guerra a la que la había condenado el Tratado de Versalles.

Las consecuencias sociales: la crisis fue seguida por varios años de depresión económica que acentuaron sus consecuencias iniciales. Miles de fábricas cerraron sus puertas y el desempleo se extendió masivamente; en los Estados Unidos más de 15.000.000 de personas quedaron sin trabajo y en Alemania 6.000.000. Las grandes ciudades estaban plagadas de pobres que deambulaban por las calles con todas sus pertenencias a cuestas. En los pocos países que tenían sistemas de protección para los desocupados se implementaron comedores y dormitorios estatales. Quienes pudieron conservar su trabajo perdieron en promedio la mitad del valor de sus salarios.



Los nuevos rumbos económicos: Para afrontar la crisis se adoptaron algunas medidas como el incremento de la intervención del estado en el funcionamiento de la economía, se implementaron planes económicos que establecían qué sectores de la economía debían ser apuntalados, además muchos países cerraron sus economías mediante la implementación de medidas proteccionistas.

El New Deal y el rearme alemán: En los Estados Unidos, la crisis acabó con la hegemonía del Partido Republicano (favorable a la no intervención del Estado) y llevó a la presidencia al demócrata Franklin Roosevelt. Éste envió al Congreso un conjunto de leyes que delinearon lo que se llamó New Deal (Nuevo Pacto) que contempló una fuerte inversión estatal en obras públicas. Más tarde, una nueva serie de leyes orientó la política estatal hacia la ayuda social.

Si bien el New Deal impulsó cierta recuperación, no logró sacar a la economía estadounidense de la depresión. Sólo el incremento de la producción bélica, tras el estallido de la Segunda Guerra Mundial, impulsó un espectacular despegue.

Alemania, en cambio, logró salir en pocos años de la crisis, a partir de la política de rearme militar y del desconocimiento de las deudas por reparaciones de guerra. Al orientar toda su economía a la producción de armamentos, en 1936 ya había terminado con el desempleo.

e) La Guerra Civil española

En abril de 1931 el rey de España Alfonso XIII abdicó y se proclamó la Segunda República Española. Dos años después, el CEDA (Confederación Española de Derechos Autónomos) ganó las elecciones, pero en 1935 se fundó el Frente Popular, una alianza de partidos republicanos y de izquierdas que respondía al creciente clima de polarización ideológica. En 1936, el Frente ganó las elecciones, poco después, el general derechista Francisco Franco, sublevó a sus tropas contra el gobierno; que a su vez organizó la resistencia con parte del ejército que se mantuvo leal y con la organización de milicias populares. Así se inició una guerra civil que duró hasta 1939. Inmediatamente se inició una movilización de apoyos internacionales en favor de cada uno de los bandos: voluntarios rusos, ingleses y franceses y de varios países americanos apoyaron a la República, mientras que Italia y Alemania enviaron tropas para apoyar a Franco. De hecho, Alemania, realizó el primer bombardeo masivo contra un pueblo indefenso: Guernica.



Pese a la resistencia popular, las tropas de Franco, mejor armadas, fueron dominando todo el territorio español, hasta ocupar la capital, Madrid, en 1939. Así culminó la guerra civil y se inauguró una larga dictadura que terminó con la muerte de Franco en 1975.

LA SEGUNDA GUERRA MUNDIAL (1939-1945)

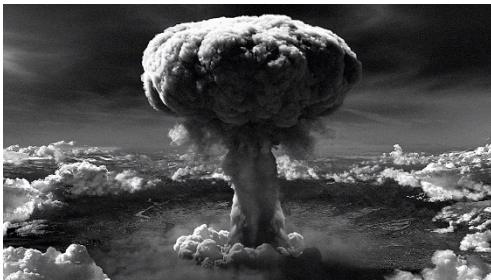
El 1º de septiembre de 1939, las tropas alemanas ingresaron en Polonia. Como esta nación era aliada de Francia y Gran Bretaña, éstas le declararon la guerra a Alemania. De este modo comenzó una nueva guerra mundial.

Durante dos años, la táctica de guerra móvil, basada en la utilización masiva de blindados y los bombardeos aéreos, le permitió a Alemania ocupar gran parte de Europa continental, incluyendo Francia que fue derrotada en pocas semanas. También el norte de África y el Mediterráneo quedaron bajo dominio alemán. Sólo Gran Bretaña logró resistir gracias a su fuerza aérea, que impidió una invasión a través del Canal de la Mancha. En junio de 1940 Italia entró en la guerra, a favor de Alemania.

En 1941 se produjeron dos acontecimientos que cambiaron completamente el curso de la guerra: en junio Alemania invadió la Unión Soviética; en diciembre, los japoneses atacaron la flota estadounidense en la base de Pearl Harbour, en Hawaii. De esta manera los países agredidos pasaron a integrar el bloque que hasta entonces lideraba Gran Bretaña: los Aliados.

En el norte de África, las fuerzas alemanas fueron derrotadas por las fuerzas conjuntas de británicos y estadounidenses. Desde allí se inició la invasión de Italia, que capituló en 1943. En el Pacífico, los Estados Unidos se recuperaron del bombardeo de Pearl Harbour y emprendieron una larga serie de victorias. Hasta 1944, éstos fueron los principales escenarios de la guerra.

A partir de 1944 se inició la ofensiva final de los Aliados con la invasión de Europa continental. El llamado “día D” (6 de junio), tropas aliadas desembarcaron en Normandía y avanzaron sobre Francia. Mientras tanto, en el frente oriental, el ejército soviético avanzaba sin pausa hacia Alemania. En mayo, mientras los rusos ocupaban la ciudad de Berlín, Alemania capituló y Hitler se suicidó.



En el Pacífico, los estadounidenses se preparaban para la invasión de Japón. Sin embargo, el 6 de agosto, arrojaron una bomba atómica sobre la ciudad de Hiroshima y tres días más tarde sobre Nagasaki. Ante tal despliegue de poder, Japón se rindió el 15 de agosto. La guerra había terminado.

Se calcula que alrededor de cincuenta millones de personas murieron durante la Segunda Guerra Mundial, de los cuales treinta millones eran no combatientes. La población sufrió todo tipo de agresiones, en especial los bombardeos aéreos, que destruyeron ciudades enteras, como sucedió con Varsovia, Dresden o Hiroshima.

Pero, sin lugar a dudas, el episodio más horroroso fue la matanza sistemática de la población judía. En distintos campos de concentración (por ejemplo, Auschwitz), hombres, mujeres y niños fueron asesinados con gas venenoso, y los cuerpos cremados en grandes hornos. Se calcula la cifra de judíos asesinados en aproximadamente seis millones.

Finalizada la guerra, los crímenes cometidos por los nazis fueron juzgados en la ciudad de Nuremberg, donde varios jefes del régimen fueron condenados a morir en la horca y a otros a diferentes penas de prisión.



HISTORIA ARGENTINA

LAS PRESIDENCIAS RADICALES (1916-1930)

a) Primer gobierno de Hipólito Yrigoyen (1916-1922)

Cuando Yrigoyen asumió la presidencia, la situación del país no era nada sencilla. Por un lado, la Primera Guerra Mundial afectaba la economía argentina, que dependía del comercio exterior. Por otro, el gobierno debía enfrentar la oposición de los conservadores, que dominaban varias provincias, la Corte Suprema de Justicia y el Senado. Para sortear este obstáculo, Yrigoyen intervino las provincias opositoras e ignoró muchas de las decisiones del Congreso que no le eran favorables. Estas actitudes fueron criticadas duramente por la oposición.

Mientras tanto, dentro de la UCR, un sector cuestionaba su liderazgo. Para evitar las divisiones, Yrigoyen trató de centralizar la autoridad del partido en su persona.

El radicalismo había llegado al poder con la promesa de democratizar la sociedad argentina. Esta política reformista se expresó, fundamentalmente, en los ámbitos universitario y sindical. Las universidades eran consideradas como un importante camino para el ascenso social: los hijos de los sectores de la clase media pretendían no solo acceder a sus claustros, sino también tener voz en las decisiones académicas. A finales de 1917, en la Universidad de Córdoba, se inició un movimiento estudiantil que levantó estas banderas y que contó con el apoyo del presidente Yrigoyen. En 1918, el movimiento se extendió a otras universidades del país e, incluso de otros países latinoamericanos.

El éxito de la reforma universitaria aseguró el cambio de los programas de estudio y la participación de estudiantes y graduados en la conducción universitaria.

En cuanto a los sindicatos, Yrigoyen puso en práctica, durante los primeros años de su gobierno, una política de diálogo y conciliación, lo cual le valió fuertes críticas de los empresarios. Sin embargo, la crisis económica y la llegada de las noticias de la Revolución Rusa exaltaron los ánimos políticos de los trabajadores y los temores de los patrones. En enero de 1919, la represión de una huelga en los Talleres de Vasena se convirtió en un agudo conflicto. Durante una semana (denominada la “semana trágica”), obreros y policías se enfrentaron en las calles de Buenos Aires, dejando como saldo numerosos muertos.

Los conservadores acusaron a Yrigoyen de promover el desorden y lo instaron a reprimir con violencia. Paralelamente, grupos de jóvenes de buena posición fundaron la Liga Patriótica y tomaron las armas para ayudar a la policía. Finalmente, en medio de los rumores que anunciaban un posible golpe militar, Yrigoyen movilizó al ejército y repuso el orden luego de una dura represión.

b) Presidencia de Marcelo T. de Alvear (1922-1928)

Para la sucesión presidencial, Yrigoyen eligió como candidato a un dirigente radical bien visto por la oposición, Marcelo Torcuato de Alvear, quien ganó las elecciones y asumió en octubre de 1922. Su presidencia coincidió con un período de auge económico y de cierta calma social. Sin embargo, los problemas políticos no desaparecieron. En 1924, los antiyrigoyenistas que adoptaron el nombre de antipersonalistas (es decir, contrarios al personalismo de Yrigoyen), se separaron de la UCR. Varios ministros de Alvear trataron de quebrar la supremacía electoral del yrigoyenismo, pero no lograron que el presidente aprobara la intervención de la provincia de Buenos Aires, que era la clave para ganar cualquier elección.



c) Segundo gobierno de Yrigoyen (1928-1930)

En 1928, dos fórmulas electorales se disputaron la presidencia: una, radical personalista, encabezada por Hipólito Yrigoyen; otra, radical antipersonalista, liderada por Leopoldo Melo y respaldada por los conservadores. Luego de una intensa campaña en la que se hicieron promesas de todo tipo, Yrigoyen se impuso con el 53,7 de los votos.

Esta vez el líder radical llegaba a la presidencia con más poder que en 1916: dominaba la cámara de diputados y estaba a punto de dominar el Senado. Además, la economía estaba en pleno crecimiento, lo cual daba un mayor margen de maniobra.

Sin embargo, en un año el panorama cambió. La crisis económica mundial comenzó a hacer sentir sus consecuencias, por lo que Yrigoyen no pudo cumplir con sus promesas. Las elecciones parlamentarias de 1930 se hicieron en un marco de creciente violencia callejera, con acusaciones cruzadas de fraude y una parte de la prensa atacando sin piedad al presidente. Y sin bien la UCR yrigoyenista se impuso, sufrió un notable descenso electoral en comparación con 1928.



Luego de las elecciones, un sector de la oposición organizó un levantamiento que involucró a civiles y militares. El 6 de septiembre de 1930, una columna de civiles armados con el respaldo de unas pocas tropas, se apoderaron de la Casa Rosada sin mayor oposición. Yrigoyen presentó la renuncia y uno de los líderes del movimiento, el general José Félix Uriburu, se hizo cargo de la presidencia.

LA PRIMERA DICTADURA

La llegada de Uriburu a la presidencia señaló la aparición del Ejército como fuerza política en Argentina. Uriburu profesaba ideas corporativistas al estilo del fascismo italiano y pretendía reformar la Constitución Nacional. Sus métodos eran violentos, por eso no dudó en hacer torturar a los detenidos políticos. Estas ideas y métodos le ganaron la desaprobación de los civiles que habían participado del golpe y de la mayoría de los oficiales del Ejército, entre ellos el general Agustín P. Justo.



Ante la falta de apoyos, Uriburu convocó a elecciones en la provincia de Buenos Aires con la esperanza de plebiscitar sus proyectos, pero fue derrotado por la UCR en abril de 1931. Las elecciones fueron anuladas y Uriburu cayó en un desprestigio, Justo aprovechó la ocasión para ganar influencia en el gobierno y proclamar su candidatura presidencial.

Para ello, contó con el apoyo de los conservadores, los radicales antipersonalistas y una parte del Socialismo. Por su parte, la UCR postuló a Alvear. Su candidatura fue vetada por Uriburu y, en respuesta, la UCR decidió abstenerse y no participar en las elecciones. Sin oposición, Justo ganó los comicios con facilidad y asumió la presidencia en febrero de 1932.

LA RESTAURACION CONSERVADORA O DECADA INFAME (1932-1943)

a) Presidencia de Agustín Justo (1932-1938)



La presidencia de Justo tuvo que enfrentar dos graves problemas: los efectos de la crisis económica mundial y la oposición de la UCR, que impugnaba su legitimidad u que organizó varios alzamientos armados. Sin embargo, Justo, que contaba con el respaldo del ejército, sofocó todos los intentos revolucionarios. Y que pese al llamado a la abstención electoral tampoco parecía dar resultados, ya que los ciudadanos recurrían a las urnas, el multitudinario cortejo que acompañó al cuerpo de Yrigoyen, luego de su muerte en 1933, demostró que la UCR seguía gozando de gran popularidad.

Por su parte, el gobierno se vio sacudido por numerosas denuncias de corrupción, relacionadas con la exportación de carnes y la organización del sistema de transportes. Por estas razones, a comienzos de 1935 la UCR levantó la abstención electoral y proclamó a Alvear como candidato presidencial para 1937. Para enfrentar esta amenaza, el gobierno recurrió al uso sistemático del fraude electoral en las elecciones de 1936 y de 1937. En éstas últimas, se impuso el candidato conservador Roberto Ortiz

b) Presidencia de Roberto Ortiz (1938-1940)

Ortiz estaba decidido a terminar con el fraude electoral, sin embargo, una enfermedad lo obligó a renunciar a su cargo, sucediéndole su vicepresidente Ramón Castillo.

c) Presidencia de Ramón Castillo (1940-1943)

Ramón Castillo no dudó en usar el fraude electoral en las elecciones legislativas de 1942. La tensión política aumentó cuando al fraude se sumó la política de neutralidad seguida por Castillo en la Segunda Guerra Mundial, que era vista por muchos como una manifestación de simpatía hacia los nazis.

Castillo fue derrocado por un nuevo golpe de estado el 4 de junio de 1943, poniendo al ejército en el centro de la escena política del país.



UNIDAD IV: LA GUERRA FRÍA Y LA PROSPERIDAD (1945-1976)

HISTORIA UNIVERSAL

NUEVO SISTEMA DE RELACIONES INTERNACIONALES

Mientras la Segunda Guerra Mundial se acercaba a su fin, las potencias que encabezaban el bloque aliado comenzaron a delinear un sistema de relaciones internacionales que ofreciera mayores garantías que el de la primera posguerra. Así, en febrero de 1945, los líderes de los Estados Unidos, Gran Bretaña y la Unión Soviética se reunieron en la Conferencia de Yalta. Entre otras cuestiones decidieron la creación de un organismo internacional en el que estuvieran representados todos los Estados soberanos.

En cumplimiento de este acuerdo, en junio de 1945, representantes de cincuenta países se reunieron en la ciudad de San Francisco y redactaron la carta fundacional de la Organización de las Naciones Unidas (ONU).

La ONU: es un organismo abierto, cuyos propósitos son mantener la paz y la seguridad internacional, fomentar la amistad entre los pueblos y defender los Derechos Humanos. Asimismo, sus principios básicos son la igualdad de todos los Estados, el arreglo pacífico de las disputas y la abstención del uso de la fuerza.

LA GUERRA FRÍA

Finalizada la guerra, el centro de poder internacional se desplazó fuera de Europa y emergieron dos superpotencias con capacidad de actuar militarmente a nivel mundial: los Estados Unidos y la Unión Soviética.

Pronto estallaron profundas diferencias entre estas potencias hasta desembocar en un enfrentamiento global entre dos grandes bloques liderados por los Estados Unidos y la Unión Soviética, respectivamente. A esta confrontación se la denomina Guerra Fría.

Se la llama “guerra” porque ambos estados tenían una voluntad manifiesta de expansión, consolidación de las posiciones propias y de rechazo de cualquier acción del enemigo; se la conoce como “fría” porque no hubo enfrentamiento bélico directo entre tropas de ambos países, pero sí una confrontación indirecta en ciertas zonas del mundo, como Alemania, China, Corea y Vietnam.

El conflicto entre las dos superpotencias se tradujo también, en un enfrentamiento entre dos modelos de organización sociopolítica: el capitalismo liberal y el comunismo.

La Cortina de Hierro, frontera de la Guerra Fría

De 1952 a 1989, el Telón de Acero separó Europa física e ideológicamente



Bloques y alianzas militares

A medida que las posiciones de las superpotencias se distanciaban y la división de Alemania se profundizaba, los dos bloques buscaron conformar instituciones para afrontar el conflicto.

En 1947, los Estados Unidos instrumentaron el Plan de Reconstrucción Europea (más conocido como Plan Marshall) para ayudar a la reconstrucción económica de Europa. En 1949, los Estados Unidos, Canadá, Gran Bretaña, Francia, Bélgica, Holanda, Luxemburgo e Italia, conformaron la Organización del Tratado del Atlántico Norte (OTAN), con el objetivo de que las fuerzas estadounidenses participaran en la defensa de Europa, frente a un eventual intento de expansión comunista. Desde el punto de vista económico, Occidente se encuadró bajo las pautas del Fondo Monetario Internacional (FMI) y del Banco Mundial.

Por su parte, en 1955, la Unión Soviética organizó una estructura militar, el Pacto de Varsovia, que incluía a casi todos los países de Europa oriental en los que se habían instaurado gobiernos comunistas (Polonia, Checoslovaquia, Hungría, Rumania, Bulgaria y Alemania oriental). También se creó el COMECON, un ente de cooperación económica entre las naciones del bloque comunista.

LA DESCOLONIZACIÓN

Se llama descolonización a la liquidación de los antiguos imperios coloniales. Este proceso se inició después de 1945, y dio lugar al surgimiento de nuevos estados. La descolonización se puede atribuir por lo menos a dos causas: en primer lugar, al agotamiento de las grandes metrópolis coloniales, como resultado del esfuerzo bélico y de la destrucción que provocó la Segunda Guerra Mundial, que derivó en la evidente pérdida de poder del continente europeo. En segundo lugar, la resistencia de los territorios colonizados a seguir dependiendo de estados que ya no estaban en capacidad de continuar dictando sus políticas a miles de kms.

Si bien las situaciones fueron variables, se pueden destacar dos grandes escenarios, Asia y África, y dos potencias en retirada, Gran Bretaña y Francia. Gran Bretaña trató de buscar salidas negociadas para evitar un conflicto armado que no estaba en condiciones de afrontar. El comienzo del fin del Imperio Británico fue su retirada de la India en 1947, forzada por una intensa campaña de agitación encabezada por Mahatma Gandhi. Esta campaña se basó en la idea de la no violencia, que consistía en huelgas de hambre, sentadas en las calles, boicots a los productos ingleses, resistencia al pago de impuestos, etc. Pese al retiro de los británicos, el territorio quedó dividido en dos: India (hindú) y Pakistán (islámica).

Por su parte, Francia trató de prolongar su imperio por todos los medios y se enredó en guerra coloniales en las que resultó derrotada y humillada como ocurrió en Vietnam (1954) y en Argelia (1962).

Tercer Mundo

Para afirmar su condición de países independientes los representantes de las ex colonias se reunieron en la Conferencia de Bandung (Indonesia 1955) y manifestaron que además de los dos bloques liderados por Estados Unidos y la Unión Soviética, había surgido una nueva realidad: los países del Tercer Mundo. Su lucha por construir un espacio propio, independiente de las dos alianzas militares, tuvo como resultado la formación del movimiento de los Países No Alineados, al que se sumaron luego los países de América Latina, que compartían con asiáticos y africanos los problemas de la pobreza y la falta de desarrollo industrial.

HISTORIA ARGENTINA

PRESIDENCIAS DE JUAN DOMINGO PERÓN (1946-1955)



Perón al poder: el 9 de octubre de 1945, un sector del ejército aprovechó la presión de la oposición sobre el gobierno militar para forzar el **desplazamiento de Perón**, que fue destituido y encarcelado. Por unos días pareció que la vertiginosa carrera del coronel había llegado a su fin. Sin embargo, el 17 de octubre, una gran movilización popular en Buenos Aires consiguió la **liberación de Perón** y su retorno al primer plano de la política nacional.

Poco después, el gobierno convocó a elecciones generales para el 24 de febrero de 1946. Rápidamente se formaron dos grandes bloques. Por una parte, la Unión Democrática, integrada por radicales, socialistas, demócrata progresistas, comunistas y conservadores. Por otra, las fuerzas que apoyaban a Perón, nucleadas en el movimiento conocido como **peronismo**. Realizadas las elecciones, **Perón obtuvo algo más del 50% de los votos** y una clara mayoría en la Cámara de Diputados.

La intervención del Estado: durante su gobierno, Perón adoptó una serie de medidas que ampliaron la intervención del estado en la vida económica y social. Uno de los aspectos fundamentales de esta orientación fue la **nacionalización** de empresas de servicios públicos, muchas de ellas en manos de capital extranjero. Tal fue el caso de los ferrocarriles y de los teléfonos. También fue nacionalizado el Banco Central y fueron creadas algunas empresas del Estado, como Gas del Estado, Agua y Energía. La intervención estatal en la economía se extendió al comercio exterior y al fomento de la industria.

El nuevo gobierno continuó con la **política de mejoras laborales** que había iniciado Perón en 1943, que incluyó la extensión de las vacaciones pagas, la mejora en las jubilaciones y en las indemnizaciones por accidentes laborales, el establecimiento del sueldo anual complementario (aguinaldo) y la sanción del estatuto del peón de campo. A partir de 1946 se expandió notablemente la **asistencia social directa** destinada a los sectores más necesitados. **La Fundación Eva Perón**, dirigida por la esposa del presidente, era la encargada de la administración de la ayuda social.

La afirmación del régimen peronista: Perón consiguió establecer un fuerte liderazgo sobre su movimiento político y sobre el país. Esto se debió a que sus medidas de gobierno eran populares y contaban con el respaldo de los trabajadores. Además, controlaba los medios de comunicación. Pese a ello, una parte significativa de la sociedad argentina (en su mayoría de las clases media y alta) manifestó un fuerte rechazo al gobierno. De esta manera, al mismo tiempo que se fortalecía el peronismo se afirmaba también el **antiperonismo**.

La señal más clara de la consolidación del poder del peronismo fue la **reforma constitucional de 1949**. Los principios básicos del peronismo se convertían así en la base del nuevo orden legal argentino. Pero, además, la nueva constitución, a diferencia de la de 1853, permitía la **reelección presidencial**. De este modo, Perón tuvo la posibilidad de ser reelecto, y en las elecciones de noviembre de 1951 se impuso con amplitud.

En esos comicios, las mujeres argentinas votaron por primera vez, dando cumplimiento a una ley que en 1947 (con el apoyo de Eva Perón) había establecido el sufragio femenino.

Los problemas económicos: durante los primeros años del gobierno de Perón, la Argentina disfrutó de una **prosperidad económica** excepcional: el Banco Central tenía una gran cantidad de reservas de oro y los precios que se pagaban en el exterior por las exportaciones de los productos argentinos eran muy elevados. Sin embargo, hacia fines de la década de 1950, la tendencia económica cambió, y Argentina comenzó a sufrir inconvenientes.



Para enfrentar la crisis económica, el gobierno lanzó el llamado **Segundo Plan Quinquenal**, que alteró algunos rasgos importantes de su política económica: ponía más énfasis en la producción de riquezas que en su distribución y buscaba mejorar la situación de los productores rurales, que habían sido perjudicados durante el primer gobierno de Perón. También se modificó la posición ante el capital extranjero: de una abierta hostilidad se pasó a la **búsqueda de inversiones extranjeras**. El proyecto de otorgar una explotación petrolera a una filial de la Standard, una gran compañía petrolera estadounidense, reflejó este cambio de rumbo y provocó airadas protestas de los opositores.

La caída de Perón: durante su segundo gobierno (en especial después de la muerte de Eva Perón en julio de 1952), **Perón fue perdiendo apoyo** y su gestión acentuó sus perfiles autoritarios. Si bien conservó el respaldo de los trabajadores y de las organizaciones sindicales, comenzó a enfrentarse con dos sectores que hasta entonces habían sido sus aliados: el Ejército y la Iglesia Católica.

El conflicto con la Iglesia tuvo un impacto decisivo en la suerte del gobierno. Si bien en sus comienzos esta institución había apoyado activamente a la gestión de Perón, poco a poco comenzó a distanciarse. La jerarquía eclesiástica desconfiaba de la intervención del gobierno en materia religiosa, y Perón miraba con aprensión la potencial influencia política de la Iglesia. Por razones difíciles de comprender, Perón llevó a cabo una activa campaña anticlerical: suprimió la enseñanza religiosa en las escuelas públicas, expulsó del país a varios sacerdotes, hizo sancionar la Ley de Divorcio y legalizó la prostitución.

La reacción de las autoridades eclesiásticas movilizó a amplios sectores de la sociedad y activó el accionar de la oposición política y de los **sectores antiperonistas de las Fuerzas Armadas**, que luego de un intento frustrado lograron derrocar a Perón en setiembre de 1955.



BIBLIOGRAFÍA

- Browarnik, G. y otros (2010). *Una Historia para pensar. La Argentina el largo siglo XIX*. Buenos Aires, Kapelusz.
- Carrozza, W.G. y otros (2008). *Historia. Argentina, América Latina y el mundo (desde 1770 hasta nuestros días)*. Buenos Aires, Santillana.
- Vázquez de Fernández, S. (2009). *Historia. Desde fines del Medioevo hasta fines de la Modernidad*. Buenos Aires, Kapelusz