



Cuadernillo de Historia 3^o año



Nombre: _____

Curso: _____

Docente: _____

3. La revolución de 1810 en el Río de la Plata

A comienzos del siglo XIX los habitantes del Río de la Plata tenían conciencia de la debilidad de los lazos con España. Era habitual que los criollos se reunieran en las casas y luego en plazas y calles para debatir sus ideas respecto del sistema colonial.

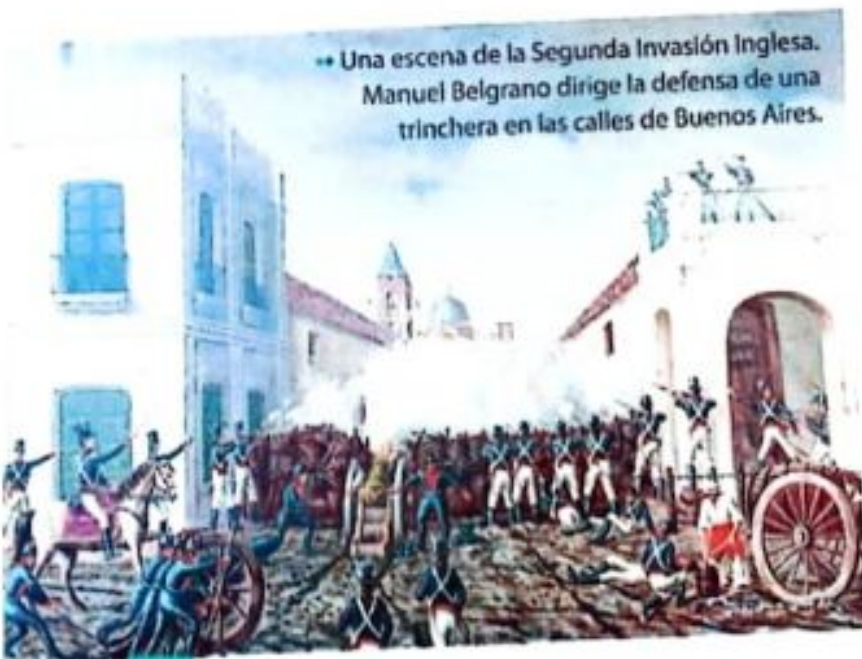
El impacto de las Invasiones Inglesas en el Río de la Plata

A principios del siglo XIX, las colonias hispanoamericanas resultaban muy atractivas para los intereses comerciales británicos. Representaban la posibilidad de adquirir **mercados** seguros para las **manufacturas** inglesas y, asimismo, de obtener nuevas **fuentes de materias primas** para sus pujantes industrias. El **bloqueo continental** europeo, establecido por Napoleón, aceleró los intereses imperialistas y comerciales de la Corona inglesa sobre los territorios americanos.

Las Invasiones Inglesas a la ciudad de Buenos Aires, acaecidas entre 1806 y 1807, provocaron cambios en la sociedad colonial, que resultaron importantes para el proceso de Independencia.

Los criollos se organizaron exitosamente en **milicias*** para defender su territorio. En consecuencia, tomaron conciencia de su potencial fuerza y de las fallas del Imperio español, que no pudo hacer frente a la invasión. Al mismo tiempo, los criollos tomaron contacto directo con las ideas de libre comercio propuestas por los comerciantes ingleses.

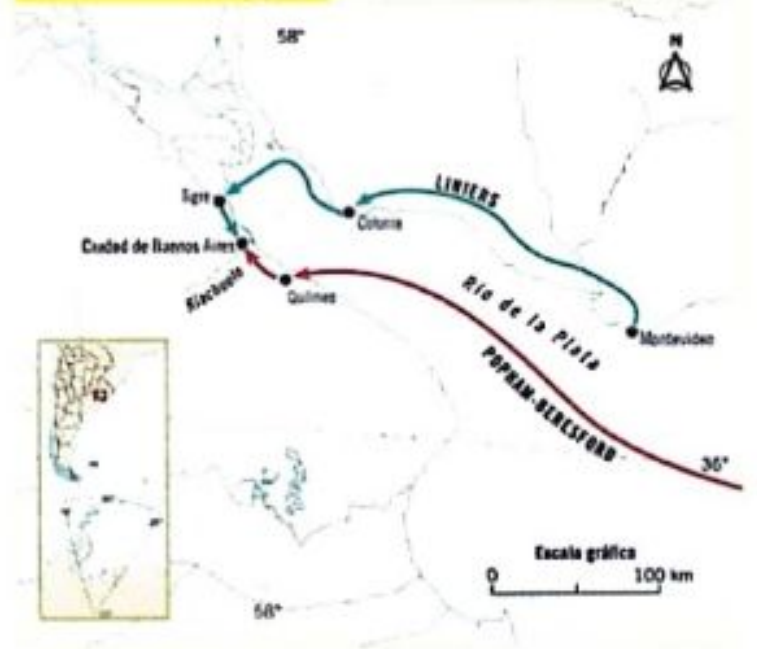
→ Una escena de la Segunda Invasión Inglesa. Manuel Belgrano dirige la defensa de una trinchera en las calles de Buenos Aires.



RESPONDEMOS CON LO QUE SABEMOS

- ¿Qué proceso se estaba llevando a cabo en Inglaterra a principios del siglo XIX?
- Lean los títulos y subtítulos de este tema y piensen: ¿Creen que los cambios que se estaban produciendo en Inglaterra tienen alguna relación con los acontecimientos que se explican en estas páginas? ¿Por qué?

Primera Invasión Inglesa



Segunda Invasión Inglesa



→ En 1806, las tropas inglesas integradas por unos 1.500 hombres, al mando del general Guillermo Carr Beresford, desembarcaron en Buenos Aires y lograron conquistar la ciudad. Santiago de Liniers con 3.000 hombres logró la rendición de los invasores. En 1807, una nueva invasión, bajo la dirección del general John White Locke, fracasó en su intento de tomar la ciudad.

Glosario

*Milicias: Cuerpos militares integrados por criollos y españoles, habitantes de la ciudad y de la campaña.

La Primera Invasión y la "Reconquista"

El **25 de junio de 1806**, los ingleses desembarcaron en las costas de la actual localidad bonaerense de **Quilmes**. El **virrey Rafael de Sobremonte** envió sus escasas tropas para frenar el avance británico, pero huyó de la ciudad de Buenos Aires ante el inminente peligro.

El 27 de junio, las fuerzas del general Beresford logran apoderarse de Buenos Aires. Los británicos toman el fuerte e izan su bandera. En agosto de 1806 establecen el libre comercio, medida que afectó la actividad mercantil de los comerciantes ligados al monopolio español. Debido a la ausencia de tropas regulares, los criollos debieron improvisar de manera autónoma su defensa y se organizaron en milicias. El criollo **Juan Martín de Pueyrredón** reunió una fuerza de mil paisanos, pero los ingleses lo derrotaron. Finalmente, **Santiago de Liniers**, oficial francés al servicio de España, logró organizar un ejército en Montevideo, cruzó el Río de la Plata y reconquistó Buenos Aires el 12 de agosto de 1806, luego de 46 días de ocupación.



•• Las milicias se organizaron según el origen étnico o regional, en indios, pardos y morenos, patricios, correntinos, arribeños, catalanes, andaluces y gallegos, entre otros.

A Relaciones en contexto

Estrategias de estudio

1. **Sinteticen** en el siguiente cuadro los principales aspectos de las Invasiones Inglesas:

LAS INVASIONES INGLESA	
Primera Invasión	Segunda Invasión

La Segunda Invasión y la "Defensa"

El **28 de junio de 1807**, un nuevo ejército inglés desembarcó en la localidad de **Ensenada**. Sin embargo, en aquella oportunidad la ciudad de Buenos Aires se había preparado para la defensa con barricadas y fosos que se abrieron en las calles. Los vecinos defendieron su ciudad de manera enérgica y conjunta, incluso desde las azoteas de sus casas. Las tropas inglesas debieron rendirse y retirarse. En la defensa se destacaron el alcalde **Martín de Álzaga** y **Santiago de Liniers**, quien fue nombrado virrey del Río de la Plata por un Cabildo Abierto y su cargo ratificado a los pocos meses por el rey de España.

Las Invasiones Inglesas fueron significativas para los habitantes de Buenos Aires porque demostraron que podían defenderse sin la ayuda española dejando en evidencia la fragilidad de la administración virreinal. Las tropas milicianas no se desarticulaban luego de las invasiones y sus oficiales se transformaron en actores políticos determinantes de los sucesos revolucionarios de 1810.



•• Caricatura inglesa publicada con motivo del proceso iniciado a Whitelocke, degradado por la derrota de sus hombres en Buenos Aires.

2. **Respondan:**

- ¿Por qué los británicos invadieron Buenos Aires?
 - ¿Qué relación se puede establecer con el bloqueo continental impuesto por Napoleón en Europa?
- c. **Describan** la relevancia de las Invasiones Inglesas para el proceso revolucionario del Río de la Plata.

UNA REVOLUCIÓN SE PREPARA



Se formaron diez batallones de milicias después de la primera Invasión inglesa.

Se considera que las Invasiones inglesas anticiparon, de alguna manera, la Revolución y la Independencia: como dijimos, las invasiones demostraron que España no podía asistir militarmente a sus colonias y que, por el contrario, los verdaderos defensores de la ciudad fueron sus habitantes, de todos los sectores sociales. También dieron origen a la formación de milicias armadas y permitieron que el Cabildo (una autoridad local) nombrara a un virrey, hecho que fue una demostración de autonomía política respecto de la metrópoli. Al mismo tiempo, los británicos habían demostrado a muchos criollos las ventajas del libre comercio. La relación entre España y el Río de la Plata, evidentemente, había comenzado a cambiar.

Entre 1808 y 1810 se produjo una serie de conflictos políticos que dieron cuenta del deterioro del dominio español. El desencadenante fue la invasión napoleónica a España que, en el Río de la Plata, desató la lucha por el poder entre Santiago de Liniers, recién nombrado virrey provisional, y el Cabildo de Buenos Aires, liderado por Martín de Álzaga, referente de los comerciantes españoles. Estos sospechaban de Liniers porque, como era francés, temían que intrigara a favor de Napoleón.

Don Juan de Portugal y doña Carlota Joaquina paseando por la quinta de Buena Vista. Detalle de un óleo de Nicolás Taunay



EL PROYECTO CARLOTISTA

Ante el avance de las tropas españolas en la península ibérica, en 1808 la corte portuguesa se trasladó a Río de Janeiro. Una integrante de esta corte era la princesa Carlota Joaquina de Borbón, esposa del príncipe regente de Portugal. Como también era la hija del rey Carlos IV de España, dirigió a las autoridades españolas en América un manifiesto donde reclamaba, para ella, la regencia del trono español, vacante porque su hermano Fernando VII estaba preso.

En Buenos Aires, el virrey Liniers rechazó la propuesta porque había ordenado jurar fidelidad al rey Fernando VII; sin embargo, algunos criollos como Manuel Belgrano, Hipólito Vieytes, Nicolás Rodríguez Peña y Juan José Castelli, estuvieron a favor de ella ya que veían, en la coronación de la princesa, una forma pacífica de conseguir la independencia de la Corona española.

Este proyecto no prosperó porque los británicos, que lo apoyaban, a fines de 1808 se aliaron a la España que aún continuaba libre de la ocupación francesa.

Vale comprender



3. Buscá en un diccionario la diferencia entre los nombres Inglaterra y Gran Bretaña. ¿Cómo creés que deberían llamarse las invasiones?
4. ¿Por qué se considera que las Invasiones inglesas permiten vislumbrar la Revolución de la Independencia?
5. ¿Qué pretendían los criollos que apoyaban la propuesta de Carlota Joaquina? Explicalo con tus palabras

Mayo de 1810 en Buenos Aires

A mediados de mayo de 1810, una fragata inglesa trajo la noticia de la caída de la Junta Central de Sevilla creando una crisis de representación muy profunda en Buenos Aires. Al enterarse de este acontecimiento, los criollos cuestionaron la legitimidad del virrey **Baltasar Hidalgo de Cisneros**, que había sido designado por la Junta de Sevilla, y exigieron la reunión de un **Cabildo Abierto**.

22 de Mayo: Cabildo Abierto

En el Cabildo se formaron dos bandos opositores:

- **Los realistas** eran los partidarios de la permanencia del virrey en su cargo. Un representante primordial de estas ideas fue el obispo **Benito Lué**, quien afirmaba irónicamente que los criollos solo podrían ocupar el gobierno cuando no quedaran españoles en América.

- **Los patriotas** creían imprescindible reemplazar al virrey porque la institución española que lo había designado ya no existía, carecía de legitimidad y, en consecuencia, la soberanía debía volver al pueblo. Los principales defensores de esta postura fueron **Juan José Castelli** y **Juan José Paso**.

24 de Mayo: Nuevo gobierno presidido por el virrey

Luego de un largo debate en el Cabildo Abierto se realizó una votación para decidir la situación del virrey. La mayoría opinó que este debía cesar en sus funciones.

Sin embargo, mediante una maniobra que falseó algunos votos, los realistas decidieron la formación de un gobierno presidido por Cisneros.

Esta situación causó indignación entre los patriotas y desencadenó los sucesos revolucionarios.

25 de mayo: Jornada revolucionaria decisiva

El 25 de mayo comenzaron muy temprano las reuniones en el Cabildo y muchos patriotas se reunieron en la plaza para presionar y reclamar decisiones urgentes. Mediante una solicitud firmada por más de cuatrocientas personas se exigió la renuncia del virrey y la formación de una nueva Junta de Gobierno. El virrey fue destituido y se formó la Junta Superior Provisional Gubernativa del Río de la Plata, conocida como Primera Junta de Gobierno patrio.

La Primera Junta de Gobierno

Para tomar el poder sin resistencias por parte de los realistas, la Primera Junta de Gobierno utilizó un recurso político conocido como la **"máscara de Fernando VII"**. Mediante este recurso, los patriotas argumentaron tomar el lugar vacante en nombre del rey prisionero de las fuerzas napoleónicas. En realidad, la fidelidad al soberano era solo una simulación para ganar tiempo y evitar la reacción inmediata de los realistas frente al proyecto independentista.

Este gobierno estuvo conformado por un presidente, **Cornelio Saavedra** (comerciante criollo y jefe de milicias); dos secretarios, **Juan José Paso** y **Mariano Moreno** (abogados criollos), y sus vocales: **Domingo Matheu** y **Juan Larrea** (comerciantes españoles), **Manuel Alberti** (sacerdote criollo), **Miguel de Azcuénaga** (militar criollo y rico propietario), **Manuel Belgrano** y **Juan José Castelli** (abogados criollos).



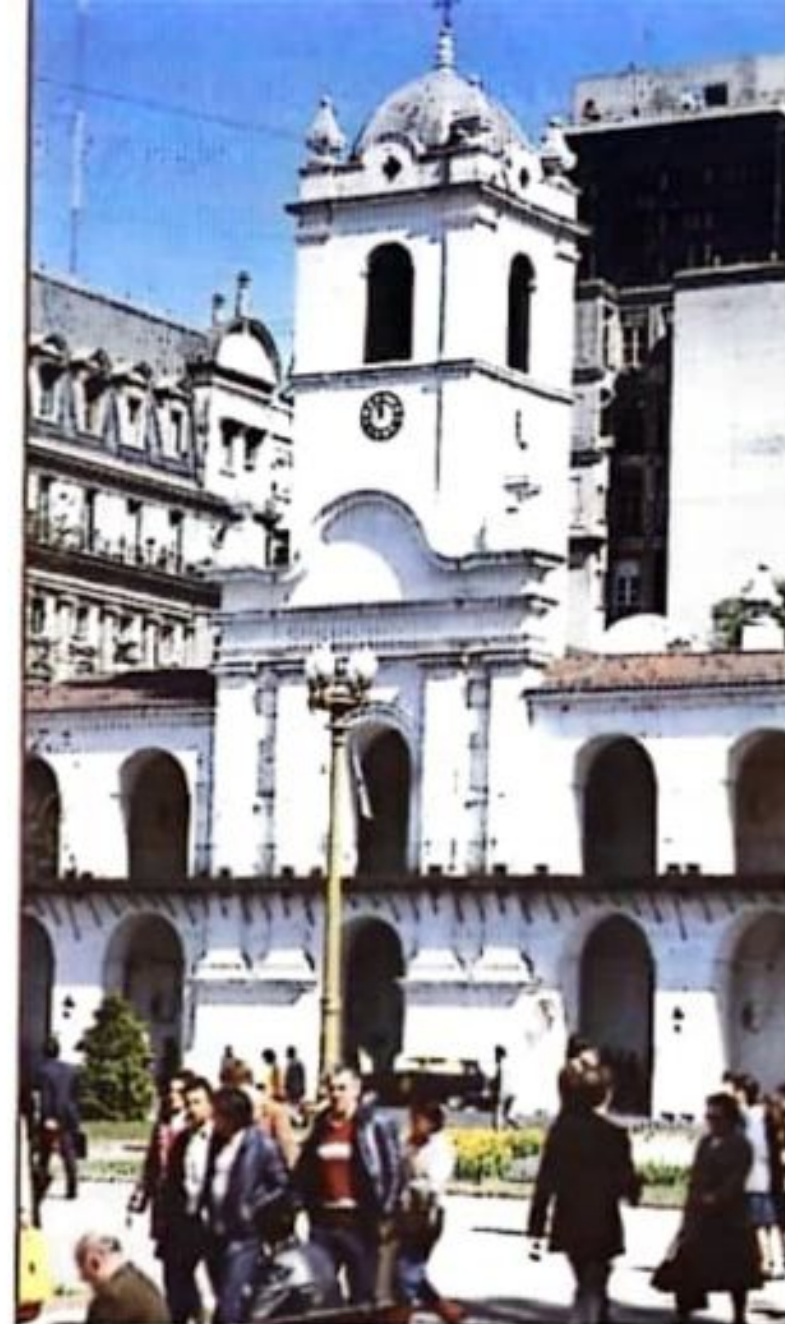
→ El Cabildo abierto del 22 de Mayo, óleo de Subercasseaux. La invitación incluyó a los vecinos "afincados", es decir, los propietarios de algún inmueble en la ciudad. Se repartieron 450 invitaciones y concurren jefes militares, funcionarios, sacerdotes, profesionales, comerciantes, hacendados.

Sucesos acaecidos en mayo de 1810.

- **Viernes 18:** El virrey Baltasar de Cisneros dirige una proclama al pueblo para informar sobre la situación en que se hallaba la península Ibérica.
- **Sábado 19:** Los patriotas solicitan la formación de un Cabildo Abierto.
- **Domingo 20:** Los cabildantes (quienes en su mayoría eran españoles) informan al virrey sobre la petición realizada por los representantes de los vecinos de Buenos Aires.
- **Lunes 21:** El virrey autoriza por escrito la convocatoria de un Cabildo Abierto.
- **Martes 22:** Más de doscientos invitados participaron en la sesión abierta del Cabildo, donde debatieron sobre la continuidad del virrey en sus funciones y quién debía reemplazarlo en caso de aprobar su destitución. Cada uno de los concurrentes expresa su voto en voz alta.
- **Miércoles 23:** Los cabildantes realizaron el escrutinio. Los resultados fueron: la cesantía del virrey; se facultaba al Cabildo para asumir el ejercicio de las funciones gubernativas hasta que se constituyera una Junta, elegida por los vecinos.
- **Jueves 24:** Los cabildantes decidieron la formación de una Junta Gubernativa bajo la presidencia de Cisneros. Al darse a

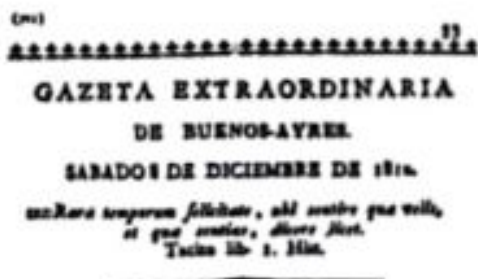
conocer la noticia comenzó la agitación popular en su mayoría de los suburbios, conducida por los jóvenes criollos, quienes se reunieron en la Plaza Mayor; idéntica situación se repetía entre los regimientos de Patricios y Arribeños. Ante esas circunstancias, los miembros de la Junta renunciaron y devolvieron el poder al Cabildo, que convoca a un nuevo Cabildo Abierto.

- **Viernes 25:** Los cabildantes rechazan la renuncia de la Junta presidida por Cisneros, pero como el pueblo volvió a conmocionarse, pidieron la opinión a los jefes militares, quienes reafirmaron la desaprobación de dicha designación. El Cabildo decide aceptar la renuncia de la Junta. Un grupo de criollos que estaba reunido en la plaza se dirige a la sala de sesiones y entrega una nómina con los apellidos de quienes debían integrar el nuevo gobierno, la cual había sido confeccionada por los propios patriotas; además solicitaban enviar expediciones al interior para comunicar los acontecimientos. Sin medios para poder resistir, el Cabildo decide acatar la voluntad popular y reconocer la autoridad de la nueva Junta, que estaba compuesta por miembros de los diferentes grupos políticos, constituyéndose así un gobierno de coalición.



Adhesiones y resistencias

El 27 de mayo de 1810, la Primera Junta envió notificaciones a los Cabildos de las principales ciudades del Virreinato para comunicar los acontecimientos ocurridos en Buenos Aires y solicitar el envío de delegados para integrar un nuevo gobierno que representara a todas las regiones. **Montevideo, Alto Perú y Paraguay** se negaron a aceptar la nueva autoridad de la Junta. Desde Buenos Aires, entonces, se enviaron **expediciones militares** para obligar a estas regiones a adherirse. Como la ciudad de **Córdoba** también se opuso y juró lealtad al Consejo de Regencia, la Junta ordenó el sofocamiento y fusilamiento de los líderes contrarrevolucionarios, entre los que se encontraba Santiago de Liniers, héroe de la Reconquista.



Orden del día

El día va a publicarse esta Junta principios liberales, que luego ayuntar a los pueblos el sentimiento due de su libertad, si permitiera la continuación de aquellos principios, que por desgracia de la humanidad levantaron los brazos, para volver los sentimientos de la naturaleza. Privada la multitud de bienes necesarios, para dar su verdadero valor a todas las cosas; reducida por la codicia de sus señores a no atender en sus necesidades más que a sus primeras necesidades; acorrambrada a ver los magistrados y señores envueltos en un bello, que deslumbró a los duros, y los separó de su inmediación; confundió las ciencias y humanidades con la autoridad de los que los destruyeron; y jamás se detiene en buscar a sí solo por los títulos que le constituyen, sino por el voto y reconocimiento que siempre le ha sido distinguido. De aquí es, que al usurpador, a después, el sueño de su patria arrostra por una calle pública la veneración y respeto de un genio humano, al paso que carga la esclavitud de los Estados, y los multiplican de los buenos ciudadanos; y de aquí es, que el poder de un ejército es un poder, ponerse seguro de sus leyes y todo género de vio-

→ La *Gazeta de Buenos Aires* fue fundada por un decreto de la Primera Junta como medio de propaganda política. Difundía los decretos de la Junta y los informes del ejército revolucionario. Mariano Moreno publicó allí numerosos artículos donde expuso sus ideas a favor del libre comercio y la independencia.

A Relaciones en contexto

En voz alta

1. **Organicen** un debate entre morenistas y saavedristas:
 - a. **Investiguen** las diferentes posturas políticas de estos grupos y **justifiquen** sus opiniones.

De la Primera Junta a la Junta Grande

Entre los miembros de la Primera Junta pronto surgieron dos posturas divergentes. Los **morenistas** o revolucionarios radicales eran liderados por **Mariano Moreno** y proponían cambios profundos, que incluían, por ejemplo, la declaración de la Independencia de forma inmediata. Moreno se oponía a que los diputados del Interior se incorporaran a la Junta de Gobierno, por considerarla una medida poco operativa en tiempos de guerra, y proponía, en cambio, que los diputados integraran un Congreso para proclamar la Independencia. Los **saavedristas** o conservadores, estaban representados por **Cornelio Saavedra**, y consideraban que se debían implementar cambios paulatinos y no declarar la Independencia rápidamente. Aceptaban la integración de los diputados de otras regiones a la Junta.

A fines de 1810, los representantes del interior se incorporaron al gobierno y la Primera Junta tomó el nombre de **Junta Grande**. En consecuencia, Moreno renunció a su cargo, aceptó una misión diplomática en Gran Bretaña y falleció en el viaje en barco a Europa. En abril de 1811, el grupo de Saavedra organizó un motín y logró expulsar definitivamente a los morenistas del gobierno.



→ El 26 de agosto de 1810, en Cabeza de Tigre, se produjo el fusilamiento del reconocido Santiago de Liniers y otros líderes de la resistencia cordobesa. Esta decisión de la Junta generó profundas discrepancias en la época.

- a. **Realicen** un cuestionario de preguntas para cada grupo político. **Elijan** quiénes serán expositores de cada postura y quiénes actuarán como mediadores del debate.
- b. **Elaboren** en sus carpetas conclusiones personales sobre los argumentos orales esgrimidos.

La Junta Grande: el enfrentamiento entre Moreno y Saavedra

En la Junta se perfilaron, rápidamente, dos tendencias: una, encarnada por Mariano Moreno, era partidaria de encarar la revolución con medidas drásticas, para arribar, lo antes posible, a la independencia. La otra tendencia fue asumida por Cornelio Saavedra, quien era más conservador y entendía la revolución como un cambio gradual, sin rupturas violentas con el pasado. Tenían, pues, proyectos políticos distintos, que presagiaban una crisis de gobierno.

Como resultado de la convocatoria a las provincias a incorporarse a la Junta, en diciembre de 1810 había en Buenos Aires tan sólo nueve diputados, sin que aún la Junta hubiese adoptado una resolución definitiva sobre la forma de su incorporación. La divergencia entre Moreno y Saavedra llegó, entonces, a un punto crítico. Moreno sostuvo la necesidad de que los representantes provinciales integraran un congreso separado de la Junta. El deán Gregorio Funes, representante de Córdoba, propuso, en cambio, que los diputados se incorporaran directamente a la Junta. Finalmente, el asunto fue llevado a votación, y la mayoría optó por la incorporación directa. Esto provocó la renuncia de Moreno, quien, poco después, habría de ser enviado en misión diplomática a Río de Janeiro y a Londres. Murió en alta mar el 4 de marzo de 1811. Desaparecía así una personalidad decisiva en los primeros momentos de la lucha emancipadora, cuyo pensamiento, sin embargo, siguió inspirando a la Revolución.

Con la incorporación de los diputados provinciales, nació la llamada *Junta Grande*, que inició una política más cautelosa en cuanto se refiere al accionar revolucionario.

Desaparecido Moreno, se gestó en Buenos Aires un movimiento —con el nombre de *Sociedad Patriótica*— inspirado en sus ideales. Este *club político* estaba integrado por un grupo de jóvenes porteños cuyo plan tendía a recuperar la supremacía perdida en la Junta.

Los integrantes de la Sociedad Patriótica criticaban tan duramente a la Junta Grande, que ciertos grupos suburbanos de tendencia saavedrista, a los que apoyaba la mayoría de los jefes militares, resolvieron realizar un movimiento para reemplazar a los morenistas que quedaban en el gobierno. El motín estalló en la noche del 5 de abril de 1811. Los amotinados se reunieron en la Plaza de la Victoria y elevaron al gobierno un pliego de peticiones por el que, entre otras cosas, se pedía el alejamiento de los morenistas de la Junta. La Junta aceptó, finalmente, las peticiones de los saavedristas.

El ideario democrático de Mariano Moreno

documento

Acostumbrémonos a respetar la opinión del pueblo, y buscar en su aprobación el verdadero premio de nuestras tareas, figurémonos que en el semblante de cada ciudadano leemos aquella importante lección que, por la boca de un gran filósofo, dirigen los pueblos a los que toman por primera vez el cargo de gobernarlos y conducirlos: "Os hemos hecho superiores a nosotros a fin de que descubráis el conjunto de nuestras relaciones y estéis fuera del tiro de nuestras pasiones; pero acordaos de que sois nuestros semejantes, y que el poder que os conferimos dimana de nosotros; que os lo damos en depósito, y no en propiedad, ni a título de herencia" [...].

MARIANO MORENO,
LA GAZETA DE BUENOS AIRES.

✓ ¿Por qué calificamos de "democráticas" las expresiones de Moreno? ¿Qué valores exalta?



■ Mariano Moreno.

LA INESTABILIDAD POLÍTICA: UNA CARACTERÍSTICA DE LOS NUEVOS GOBIERNOS

187

Los años que siguieron a la Revolución de Mayo fueron de gran inestabilidad política: se estaba organizando un nuevo estado y no pudo concretarse un acuerdo sobre las modalidades a adoptar. La guerra por la independencia, que tuvo consecuencias devastadoras en vidas humanas y recursos económicos, también contribuyó a la inestabilidad.

Nuestro país, como la mayor parte de las naciones americanas, tuvo que enfrentar una serie de tareas propias de la organización estatal:

- el establecimiento de las formas de gobierno y las instituciones;
- la organización del ejército nacional;
- la delimitación de las fronteras, lo que generalmente produce conflictos entre vecinos.

Este proceso fue sumamente complicado para los nacientes estados americanos. En esos años se ensayaron formas diferentes de gobierno que trataron, muchas veces sin éxito, de imponer su autoridad. Surgieron divisiones internas y conflictos de intereses difíciles de conciliar.

El Primer Triunvirato (septiembre 1811-octubre 1812)

Los morenistas se recuperaron en pocos meses y en septiembre de 1811, congregados en la **Sociedad Patriótica**, lograron tomar el gobierno y formaron un nuevo poder ejecutivo, el **Triunvirato**. La Junta Grande se mantuvo como poder legislativo con el nombre de "Junta Conservadora de la soberanía de Fernando VII", pero el Triunvirato la disolvió al poco tiempo.

El Triunvirato contaba con tres secretarios, entre los que se destacó **Bernardino Rivadavia**, defensor de las ideas liberales en la economía y del centralismo de Buenos Aires en las cuestiones políticas.

Durante este periodo se agravó el conflicto con Montevideo. El Triunvirato firmó un acuerdo con el gobernador

realista Elio, reconociéndolo como virrey de la Banda Oriental. Este tratado no fue aceptado por la mayoría del pueblo oriental. Se organizó entonces un éxodo general en el que participó activamente **José Gervasio de Artigas**, quien con gran parte de la población se estableció en la actual provincia de Entre Ríos.

EL PRIMER TRIUNVIRATO

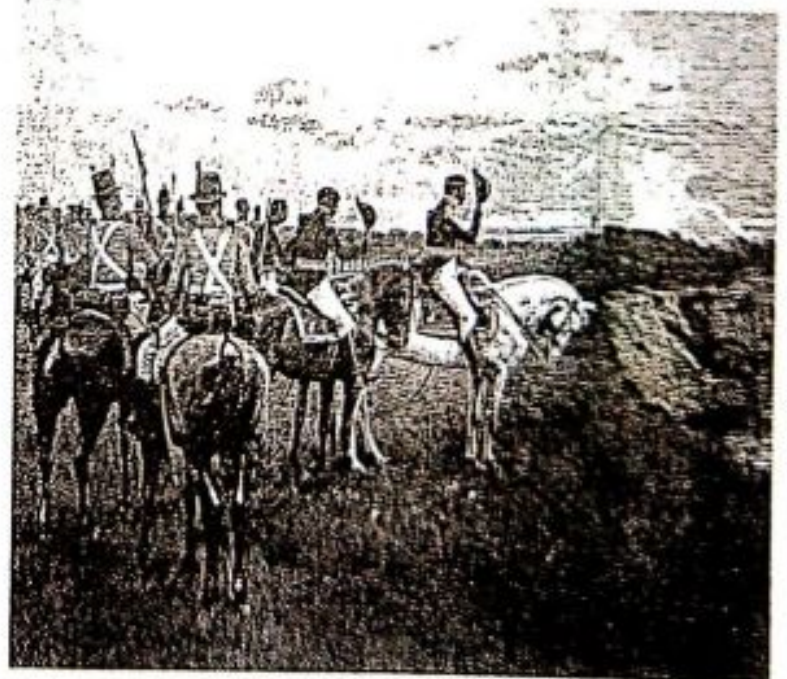


Juan José Paso

Manuel de Sarratea



Feliciano Chiclana



El Primer Triunvirato aprobó el uso de la escarapela celeste y blanca y destinó a Manuel Belgrano para proteger Buenos Aires de los avances realistas. El 27 de febrero de 1812 Belgrano hizo jurar a sus tropas una bandera diseñada con los mismos colores de la escarapela. ¿Por qué les parece que fue necesaria la creación de estos símbolos para las fuerzas patriotas?

El Segundo Triunvirato (octubre 1812-enero 1814)

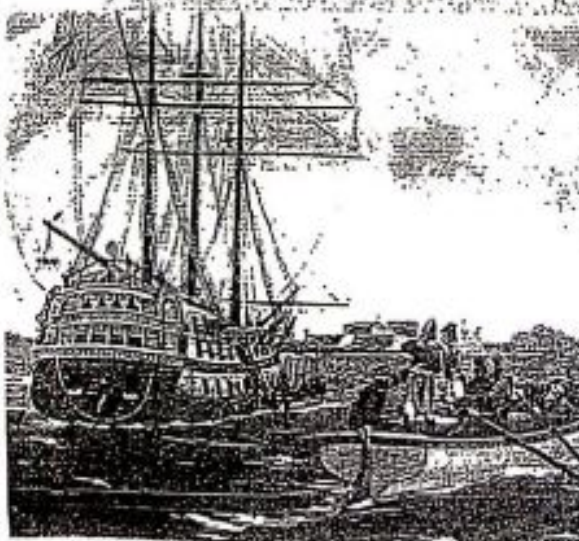
En 1812 cambiaría el destino del Primer Triunvirato. Se sumaban nuevos protagonistas a la Revolución: desde Europa llegaban **José de San Martín** y **Carlos María de Alvear**. Ambos se integraron a las fuerzas militares y colaboraron en su organización. Formaron la **Logia Lautaro**, cuyos objetivos políticos eran la declaración de la independencia y el establecimiento de una constitución. La **Sociedad Patriótica** se relacionó con la Logia y se opuso a la política moderada del Primer Triunvirato y al acuerdo con Elío. El malestar contra el gobierno aumentó cuando se supo del triunfo de Belgrano en Tucumán, acción que realizó desobedeciendo al Triunvirato, que le había ordenado retroceder hasta Córdoba.

El ejército, bajo las órdenes de San Martín y Carlos de Alvear, exigió el cese del poder ejecutivo y la convocatoria de una Asamblea General. Se formó entonces el **Segundo Triunvirato**.

LA LOGIA LAUTARO

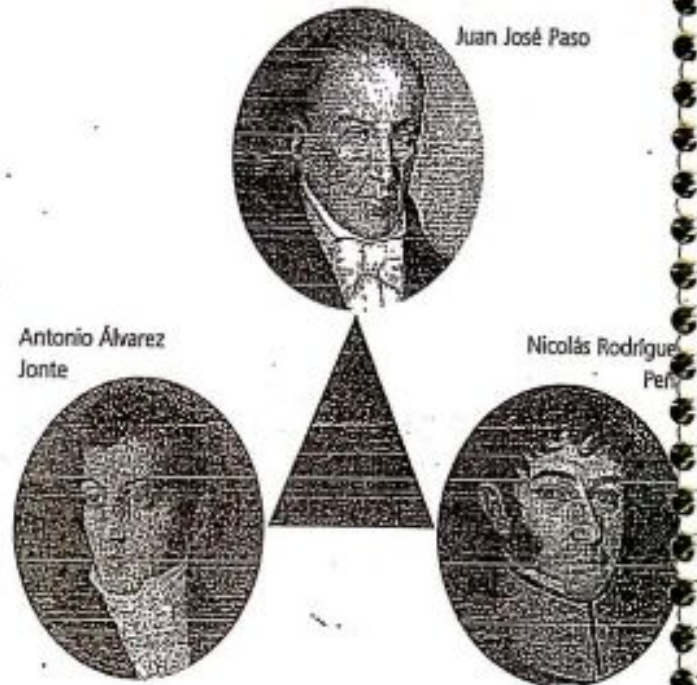
Luego de su llegada, San Martín, Alvear y José Matías Zapiola formaron la Logia Lautaro según el modelo de las logias europeas. Este tipo de asociaciones secretas había surgido en Europa para enfrentar a las monarquías absolutas, regímenes en los que no existía la libertad de organizar públicamente asociaciones políticas. Sus objetivos de "independencia y constitución" coincidían con los de la Sociedad Patriótica. El nombre Lautaro fue tomado de un cacique aborigen que en el siglo XVI impulsó a su pueblo a luchar contra los opresores. La adopción del nombre de un cacique indígena de Chile indica que para los integrantes de la Logia la aspiración del logro de la independencia era continental.

Fuente: N. Goldman, "La Logia Lautaro", en *Historia visual de la Argentina. De los orígenes a la organización nacional*.



José de San Martín, Carlos María de Alvear y José Matías Zapiola a su llegada al puerto de Buenos Aires.

EL SEGUNDO TRIUNVIRATO

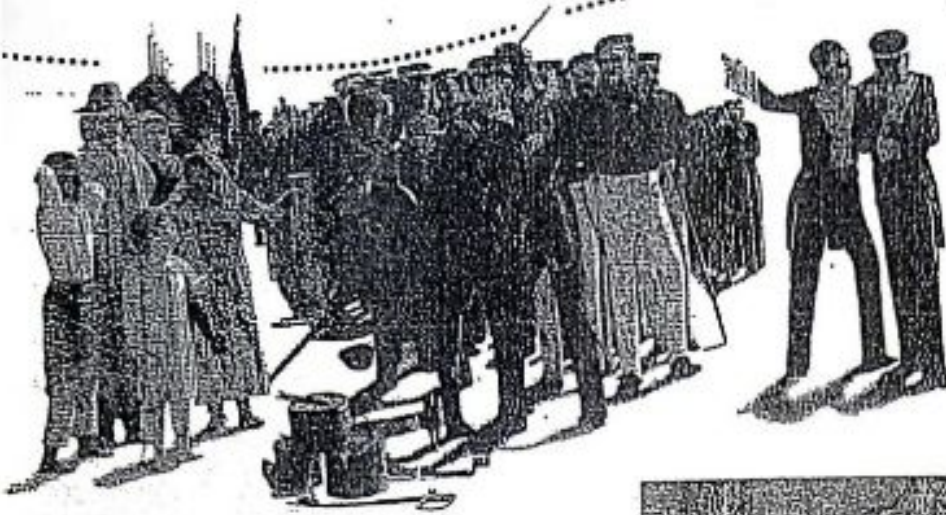


La Asamblea del Año XIII

Una acción muy importante del Segundo Triunvirato fue convocar en 1813 una **Asamblea General Constituyente**. Esta contó con la presencia de representantes de casi todas las ciudades del interior. Fueron rechazados los representantes enviados desde la Banda Oriental por Artigas porque llegaban con instrucciones de declarar rápidamente la independencia y establecer un sistema federal de gobierno. La Asamblea decidió, por el contrario, crear un poder ejecutivo a cargo de un **Director Supremo**, que reemplazaba al Triunvirato. El argumento que se utilizó para justificar su creación fue la peligrosa situación externa. Fernando VII había regresado al trono y se disponía a recuperar también sus colonias. Como primer director supremo fue designado **Gervasio de Posadas**. Era el tío de Carlos María de Alvear, quien había ejercido una fuerte influencia en la Asamblea.

La Asamblea de 1813 no llegó a dictar una constitución nacional, pero elaboró disposiciones de importancia.

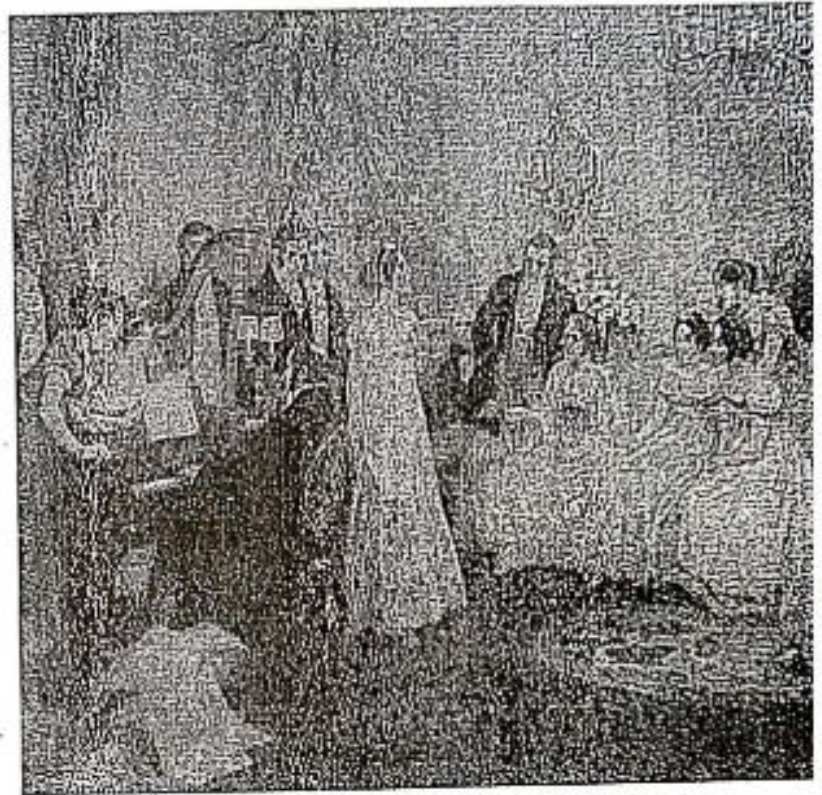
Los motivos por los que la Asamblea no dictó una constitución pueden encontrarse en la situación internacional: los temores ante las represalias de España, donde se estaba produciendo la restauración monárquica de Fernando VIII (diciembre de 1813), y las conflictivas relaciones con la Banda Oriental.



Luego de la derrota de Huaqui, el gobierno Buenos Aires organizó una segunda campaña al Alto Perú, a cargo de Manuel Belgrano. En la imagen, Belgrano, luego de su triunfo en batalla de Salta el 20 de febrero de 1813, saluda al general realista Pío Tristán.

DISPOSICIONES FUNDAMENTALES DE LA ASAMBLEA DE 1813

- Adoptó un nuevo sello que dio origen al escudo nacional.
- Suprimió las monedas con la imagen del rey y mandó acuñar monedas con el nombre de Provincias Unidas del Río de la Plata.
- Consagró como himno oficial la "Marcha Patriótica" escrita por Vicente López y Planes.
- Declaró fiesta cívica el 25 de Mayo.
- Abolió los títulos de nobleza.
- Dictó la ley de libertad de vientres. Los hijos de esclavos nacidos a partir de ese momento serían libres.
- Suprimió los trabajos obligatorios de los indígenas (como la mita, la encomienda y el yanaconazgo).
- Ordenó quemar los instrumentos de tortura.
- Creó el Directorio, poder ejecutivo cuyo titular duraba dos años en sus funciones.



En las reuniones sociales se entonaba la "Marcha Patriótica" aprobada por la Asamblea del año XIII. Su letra, compuesta por Vicente López y Planes, aludía duramente a la monarquía española. A fines del siglo XIX, durante la presidencia de Julio A. Roca, se suprimieron las estrofas más agresivas. Tertulia en la casa de Mariquita Sánchez de Thompson (óleo de P. Subercasseaux).



Reunión de la Asamblea del año XIII. (Pintura de Fortuny.)



Escena un cas aplicac esclav domés ¿Qué i tomò l Asambl Año X relacé la escl

El Directorio (enero 1814-febrero 1820)

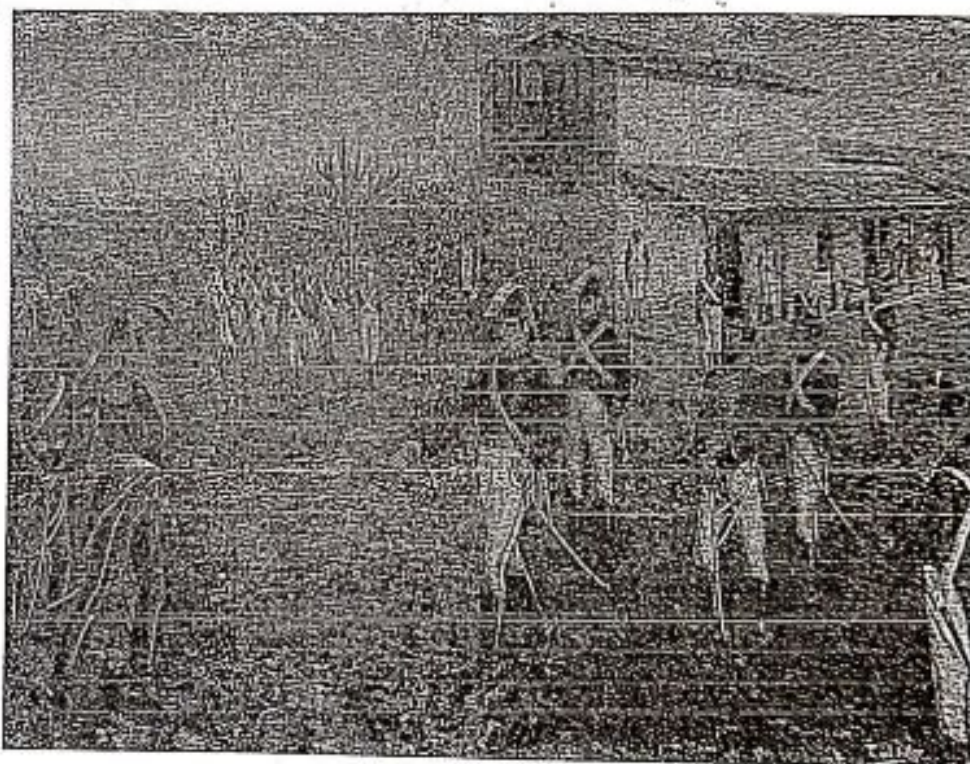
El sistema directorial se mantuvo durante casi seis años. En este tiempo el gobierno tuvo que enfrentar problemas con las provincias y la guerra de la independencia, ahora mucho más dura a causa de los ejércitos que enviaba Fernando VII, que había recuperado el trono español luego de la expulsión de los franceses.

1816: el año de la independencia

A comienzos de 1816 la situación era muy difícil para los patriotas. La contrarrevolución avanzaba por todo el continente. En Venezuela, México y Nueva Granada los patriotas habían sido derrotados. En el Alto Perú, los españoles planeaban llegar hasta Tucumán. San Martín se concentró en Mendoza para preparar un ejército y colaborar en la liberación de Chile y el Perú. A la difícil situación se sumaba el avance de los portugueses en la Banda Oriental.

Mientras tanto, el gobierno de Buenos Aires convocó a un congreso por celebrarse en Tucumán, con el objetivo de declarar la independencia, nombrar un nuevo director supremo y dictar una constitución. Como director supremo fue elegido **Juan Martín de Pueyrredón**. El 9 de julio de 1816 se declaró solemnemente la independencia de las Provincias Unidas del Río de la Plata. Para el cumplimiento del tercer objetivo, es decir, el dictado de la constitución, no hubo un acuerdo inmediato.

DIRECTORES SUPREMOS	PERÍODOS
Gervasio Posadas	enero 1814-enero 1815
Carlos María de Alvear	enero 1815-abril 1815
Ignacio Álvarez Thomas	abril 1815-abril 1816
Antonio González Balcarce (int.)	abril-mayo 1816
Juan Martín de Pueyrredón	mayo 1816-junio 1819
José Rondeau	junio 1819-febrero 1820



Tras la victoria de Salta, el ejército patriota fue derrotado en Vilcapugio (el 1 de octubre de 1813) y Ayohuma (el 14 de noviembre de 1813). José de San Martín fue enviado por Buenos Aires para sustituir a Manuel Belgrano. Los generales San Martín y Belgrano en la posta de Yatásto, de Del Villar (Museo de Luján).



Luego de organizar con Martín M. de Güemes la defensa del Norte, San Martín se retiró y en su lugar fue nombrado José Rondeau, quien lideró la tercera campaña al Alto Perú. En noviembre de 1815 los realistas triunfaron en Sipe-Sipe, episodio que significó el final de los intentos patriotas por derrotar a los realistas de Lima a través del Alto Perú. Tílcara, cuadro de Léonie Matthijs.

LAS ETAPAS DE LA GUERRA DE LA INDEPENDENCIA

La guerra por la independencia que siguió a los movimientos revolucionarios se extendió durante 15 años, entre 1810 y 1825. En este período es posible distinguir dos etapas:

- Entre 1810 y 1815 las condiciones fueron más favorables a los movimientos emancipadores, pues España estaba ocupada en su propia guerra de liberación contra Francia. Las luchas tenían el carácter de guerras civiles. En América se enfrentaron los fieles al régimen español y los patriotas, partidarios de un sistema independiente.

- Las condiciones para la emancipación se hicieron más duras a partir de 1815, con la caída de Napoleón y la restauración de las monarquías europeas. El soberano español Fernando VII, repuesto en su trono, se propuso firmemente recuperar sus posesiones coloniales, para lo cual envió fuerzas militares. La contrarrevolución comenzaba a triunfar en muchos países americanos.

LOS LOGROS DE SAN MARTÍN Y BOLÍVAR

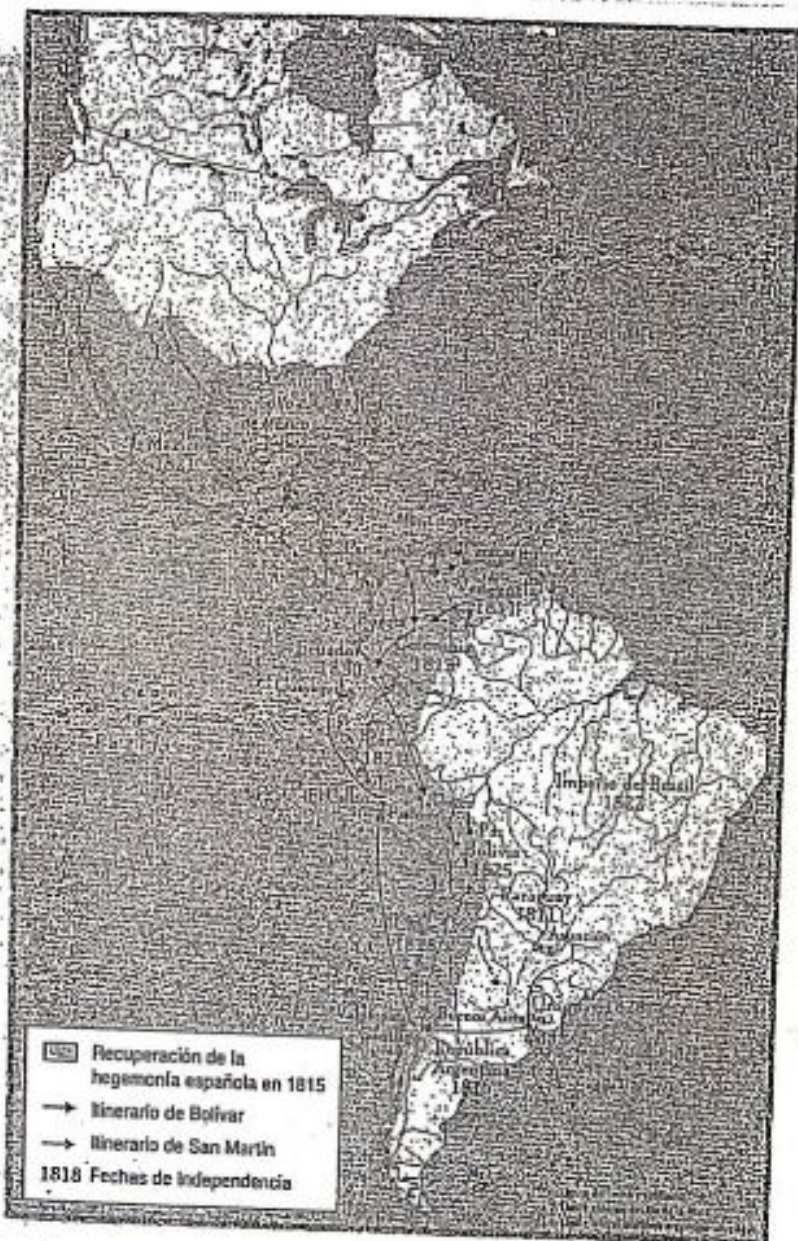
En Venezuela y las Provincias Unidas, donde los movimientos de independencia habían sido más sólidos, surgieron las nuevas energías que lograron finalmente impulsar la lucha exitosa por la independencia. Se destacaron en esta gesta Simón Bolívar y José de San Martín.

San Martín comprendió con claridad que era importante derrotar a los realistas de Lima, la capital del Virreinato del Perú, centro de la contrarrevolución española. A Lima se podía llegar desde el Alto Perú, pero las campañas que allí se realizaron habían terminado en fracasos.

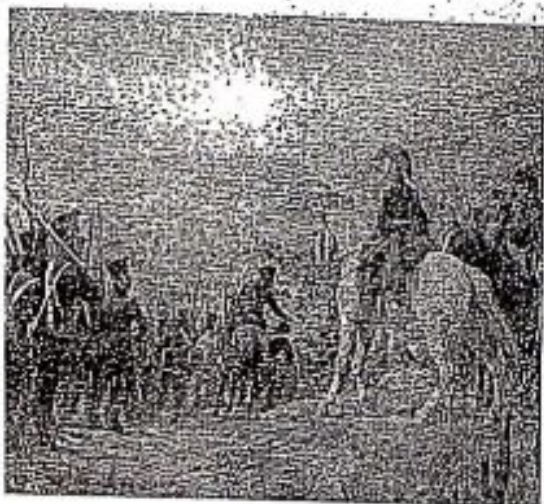
San Martín propuso otra vía: cruzar la Cordillera de los Andes, derrotar en Chile a los realistas y luego llegar a Lima por mar. Su plan resultó exitoso. En 1818 Chile se liberó del dominio español y en 1821, San Martín proclamó la independencia del Perú.

Simón Bolívar logró liberar Venezuela, Ecuador y Nueva Granada, que fueron integradas posteriormente en la República de la Gran Colombia. Hacia 1824 los resultados eran ya definitivamente favorables para los americanos.

Paulatinamente, la diplomacia extranjera fue reconociendo la independencia de los nuevos estados.



Kapeluz editora S.A. Prohibida su fotocopia. (Ley 11.723)

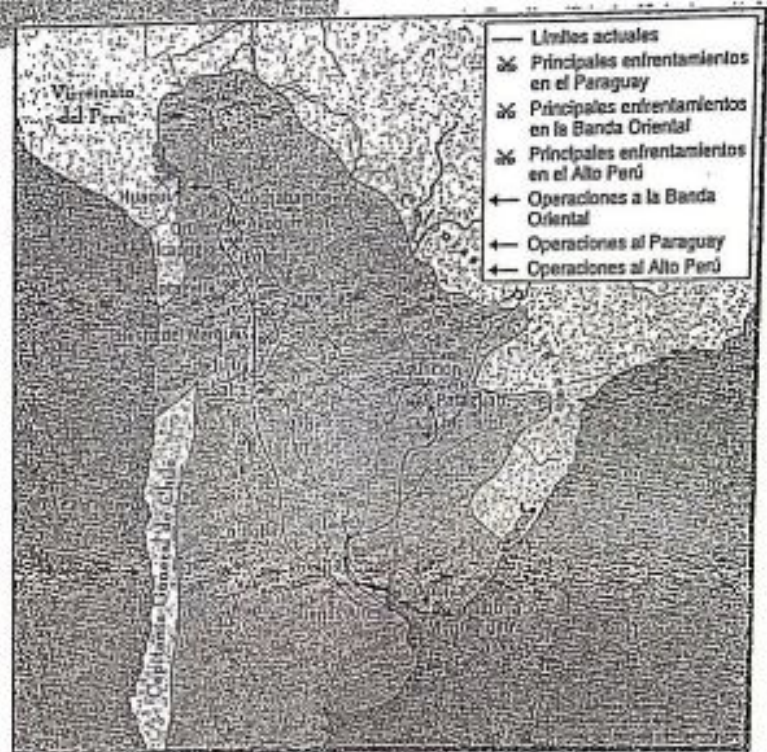


El 18 de enero de 1817 se inició el cruce de los Andes. El Ejército de los Andes estaba integrado por soldados de las provincias y emigrados chilenos al mando de Bernardo O'Higgins. El contingente principal atravesó los pasos de Los Patos y Uspallata; luego de victorias (Chacabuco y Maipú) y derrotas (Cancha Rayada), Chile pudo liberarse del dominio español. ¿Por qué era importante para el plan de San Martín lograr el triunfo en Chile? Batalla de Chacabuco, óleo de P. Subercasseaux.

La Banda Oriental, el Paraguay y el Alto Perú se separan del Río de la Plata

El gobierno revolucionario de 1810 no fue aceptado en tres regiones del antiguo Virreinato del Río de la Plata: la Banda Oriental, el Paraguay y el Alto Perú. Los grupos dirigentes de estas regiones aspiraban a asumir el poder por sí mismos y no aceptaban la autoridad del gobierno porteño. Estas diferencias llevaron a un largo proceso bélico, cuyo resultado final fue la emancipación de esas regiones respecto de España y Buenos Aires.

Al considerar las causas del éxito de la independencia de estas regiones respecto del nuevo poder que representaba Buenos Aires, se deben tener en cuenta varios factores. En primer lugar, los de carácter geográfico: ríos, montañas, selvas, desiertos, largas distancias que facilitaron la protección de las zonas rebeldes. También fue decisiva la escasa capacidad de Buenos Aires para enviar ejércitos suficientes.



EL ALTO PERÚ

El Alto Perú (actual Bolivia) era una región de importancia para el Virreinato del Río de la Plata por sus ricas minas de plata en Potosí. Además, para los patriotas era muy necesario controlar esta zona porque por allí podían descender los realistas desde Lima, el baluarte militar español. La Primera Junta de Gobierno no fue reconocida en el Alto Perú, y a partir de 1810 se intentó en vano recuperar la zona. El gobierno de Buenos Aires organizó tres campañas: la primera a cargo de los generales Antonio González Balcarce y Francisco Antonio Ortiz de Ocampo (1810), la segunda comandada por Manuel Belgrano (1812-1813) y la tercera dirigida por José Rondeau (1815). La guerra fue muy larga y complicada. Entre 1815 y 1821 el gobernador de Salta, Martín Miguel de Güemes, se destacó en la defensa de la frontera del Norte. Luego de victorias y fracasos, los gobernantes del Río de la Plata no pudieron reincorporar la zona. Finalmente, en 1825, cuando las fuerzas realistas estaban derrotadas en el resto del continente, se constituyó la independiente nación boliviana.

Martín Miguel de Güemes fue elegido gobernador por el Cabildo salteño. Mantuvo la defensa en el Norte casi sin apoyo del gobierno central.

PARAGUAY

En Asunción tampoco fue reconocida la Primera Junta instalada en el Río de la Plata. En principio fue el gobernador realista Velazco quien rechazó la autoridad de la junta porteña. El gobierno de Buenos Aires envió en agosto de 1810 un ejército a las órdenes de Manuel Belgrano para imponer su autoridad en la región. Belgrano se preocupó por difundir el ideal de la Revolución de Mayo entre la población, y en su recorrido fundó Curuzú Cuatiá y Mandisovi. Finalmente fue derrotado en Paraguari (enero de 1811) y Tacuarí (marzo de 1811).

Posteriormente, un grupo de oficiales asuncenos depuso a Velazco y formó una junta independiente. En el nuevo gobierno estaba presente la vocación de autonomía, representada por hombres como José Gaspar Rodríguez de Francia. Durante el virreinato, el Paraguay era una intendencia subordinada a Buenos Aires. Esta situación perjudicaba sus actividades económicas, porque los pobladores dependían del paso por el Río de la Plata para sus relaciones comerciales, y la ciudad capital cobraba impuestos altos por el control del tráfico. En el Paraguay se consideraba nociva la dependencia de España, pero también la de Buenos Aires. No toleraban cambiar una situación de dominación por otra similar. El Paraguay se constituyó entonces en forma independiente.

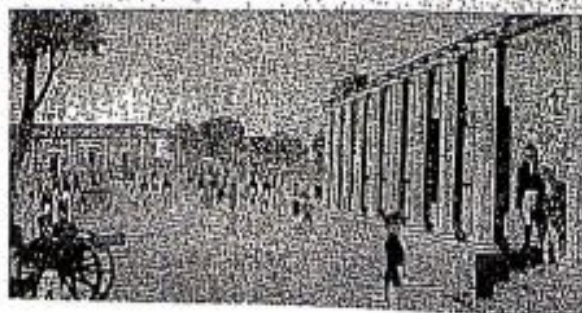


Imagen de la destitución del gobernador Bernardo de Velazco.

LA BANDA ORIENTAL

La Banda Oriental era una región de suma importancia. Montevideo tiene una posición privilegiada en la entrada del Río de la Plata, próxima al océano Atlántico. En aquellos años contaba con un muelle apto para el desembarco y una zona ganadera con buenos productos para la exportación. Durante la época del Virreinato, las autoridades de Buenos Aires negaron a Montevideo los pedidos de libre comercio y las mejoras en el puerto, por considerarla una peligrosa rival comercial.

En mayo de 1810, ante la competencia creciente entre las ciudades, Montevideo no aceptó la Primera Junta de Gobierno. Pero esto era una ventaja para los realistas y no para los criollos de la Banda Oriental. Así lo entendió José Gervasio de Artigas, líder de los criollos. En 1811 se unió al movimiento revolucionario del Río de la Plata. Estancieros y caudillos rurales se levantaron para unirse con Buenos Aires. La Junta Grande envió tropas para apoyar el movimiento. Artigas derrotó a los españoles en Las Piedras.

En la segunda mitad de 1811, la situación se complicó cuando avanzó un ejército portugués desde el Brasil, con la intención de ocupar el territorio. Frente al peligro de la invasión, Buenos Aires firmó un acuerdo con los realistas que controlaban Montevideo a las órdenes de Elío. Artigas, al ser excluido de este tratado, emprendió la retirada y se instaló en Entre Ríos. Fue seguido por una importante cantidad de población, por lo que este episodio recibió el nombre de éxodo del pueblo oriental.

En 1813 Artigas hizo momentáneamente las paces con los porteños y juntos asediaron Montevideo para liberarla de los realistas. Pero esta alianza fue breve, porque en la Asamblea Constituyente del Año XIII fueron rechazados los representantes de Artigas, que habían concurrido con instrucciones de declarar inmediatamente la independencia y establecer un gobierno federal.



José Gervasio de Artigas y sus seguidores. El caudillo oriental defendía el federalismo y el logro de una mayor igualdad social. En 1813, los orientales declararon que luchaban para "destruir la tiranía en América" y que no admitirían que la dominación española fuera reemplazada por cualquier otra. ¿A quién les parece que se referían con esta afirmación?

En 1815, las provincias de Santa Fe, Entre Ríos y Corrientes reconocieron a Artigas como Protector de los Pueblos Libres. Se inició entonces un enfrentamiento entre porteños y litoraleños, que tardaría décadas en terminar. Gervasio de Posadas, director supremo, declaró a Artigas "traidor a la Patria". El Directorio tenía una política centralista y no aceptaba compartir el poder con representantes del resto del territorio. En cambio, Artigas defendía un proyecto federal, en el que cada provincia se gobernara por sí misma. Ese mismo año de 1815, Artigas derrotó a los realistas de la Banda Oriental. Pero la recuperación fue breve: en agosto de 1816 los portugueses del Brasil avanzaron nuevamente y esta vez ocuparon la Banda Oriental, que se convirtió en la Provincia Cisplatina del Imperio Brasileño. Buenos Aires no intervino para impedirlo. En enero de 1820 Artigas fue derrotado por los portugueses en Tacuarembó y tuvo que retirarse al Paraguay, donde vivió hasta su muerte.

La independencia de la Banda Oriental se logró en 1828 después de una guerra entre las Provincias Unidas y el Brasil.

A

Para avanzar la comprensión

Relan las páginas anteriores desde el título: "Las etapas de la guerra de la independencia". Observen los mapas, las imágenes y sus epígrafes. Subrayen las ideas principales y marquen con un círculo las palabras clave. Por último, respondan:

1. Describan las dos etapas de la guerra llevada a cabo en América para lograr la independencia de España.
2. ¿Por qué las condiciones se hicieron desfavorables para los patriotas a partir de 1815?
3. Expliquen la idea central del plan del general José de

- San Martín para lograr la liberación americana. Busquen más información y redacten una breve biografía.
4. ¿Qué países lograron la libertad a partir del accionar de Simón Bolívar? Busquen más información y redacten una breve biografía. Establezcan las coincidencias y las diferencias que encuentran con la figura del general San Martín.
 5. ¿Por qué no fue aceptada la Primera Junta porteña en la Banda Oriental, el Paraguay y el Alto Perú?
 6. ¿Por qué estos territorios lograron la autonomía respecto del poder de Buenos Aires?

Consulten la carpeta de actividades para trabajar un poco más.

Durante la segunda década revolucionaria perduró la inestabilidad en las Provincias Unidas del Río de la Plata. Las diferencias políticas, unidas a los intereses económicos divergentes, provocaron los serios enfrentamientos que dieron el tono a este período.

Desde 1810 los sucesivos gobiernos habían establecido un fuerte centralismo político y administrativo, que se explicaba por los acontecimientos bélicos en que estaba envuelto el país (la guerra de la independencia). Un ejemplo de este tipo de medidas era la designación de los gobernadores provinciales desde Buenos Aires.

En relación con la organización estatal existían opiniones divergentes:

La organización estatal

Régimen centralizado o unitario

Régimen descentralizado o federal

- **Régimen centralizado o unitario:** para los partidarios de este régimen era necesaria la organización del país con un sistema liberal y centralizado. A lo largo de los años, estos grupos recibieron diferentes nombres: morenistas, directoriales y unitarios. Defendían las ideas del liberalismo político y económico en boga en Europa occidental. Se proponían transformar la estructura económica, social y política del país de acuerdo con estos ideales. Sostenían la necesidad de un gobierno nacional con grandes poderes políticos y económicos, que distribuyera en forma equitativa los beneficios de la unidad política. Las provincias no tendrían autonomía sino que serían distritos administrativos vigilados por el gobierno central. Las regiones menos favorecidas económicamente se beneficiarían con el sistema centralizado por la distribución de los ingresos de la aduana de Buenos Aires.

Los unitarios consideraban esencial el dictado de una constitución. Cumplieron su propósito cuando se presentó la oportunidad en 1819 y 1826. El grupo unitario recibía mayores adhesiones en los sectores ilustrados de las ciudades y también entre comerciantes y hacendados de relieve.

- **Régimen descentralizado o federal:** para los partidarios de este régimen era primordial la organización del país en varios estados menores que mantendrían su autonomía. Los federales rechazaban los ideales liberales y el

establecimiento de un sistema centralizado que coartara la independencia de las provincias. Tenían un espíritu conservador respecto de las estructuras económicas, sociales y políticas existentes en el país. Afirmaban que el sistema federal se adaptaba a las características nacionales, dada la extensión del territorio y sus regionalismos económicos y políticos. Entre los simpatizantes de los ideales federales se destacaban:

- sectores de buena posición económica, habitantes del campo o la ciudad, relacionados generalmente con las actividades agropecuarias;

- sectores de menores recursos, integrados en la ciudad por orilleros y mulatos, y por gauchos y campesinos en las regiones rurales.

Los federales, en su mayoría, no veían como una necesidad urgente la redacción de una constitución definitiva; optaron por expresar sus ideas políticas en sucesivos pactos interprovinciales.

Las ideas unitarias tuvieron mayor éxito en Buenos Aires y las federales, en las provincias. Sin embargo, no hay que identificar los términos: federal no era sinónimo de provinciano, ni unitario de porteño. Existieron partidarios del federalismo en Buenos Aires y defensores de las ideas unitarias en las provincias.



Los federales, de Léonie Matthis, evoca escenas de la vida del siglo XIX: una reunión en la que soldados federales escuchan a un cantor. Según lo que muestra la imagen, ¿cómo se distinguían los soldados federales?

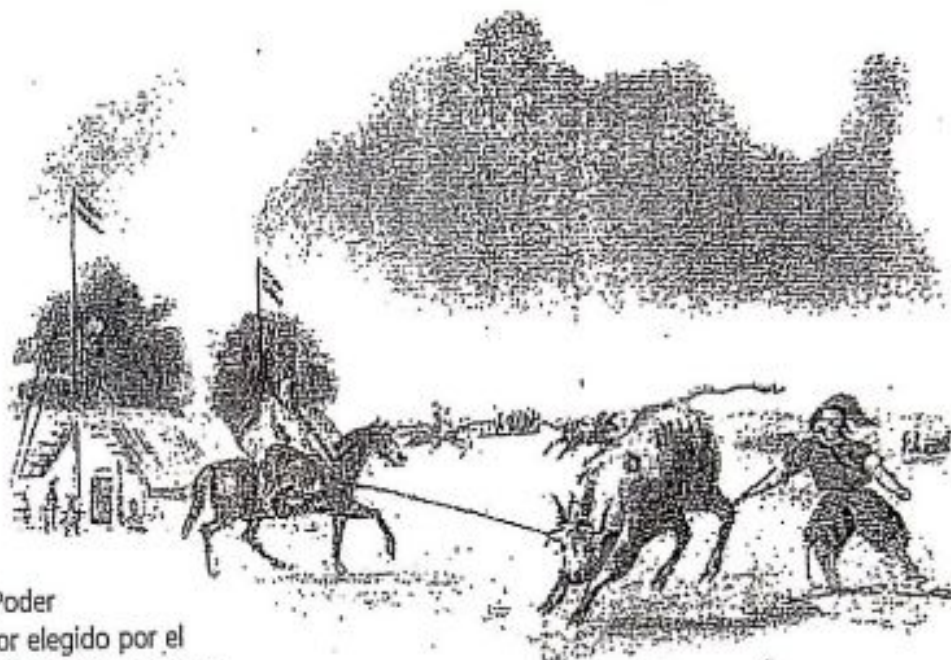
El poder del sistema directorial se había debilitado paulatinamente por la atención de la guerra de la independencia, el enfrentamiento con Artigas y las dificultades económicas. Hacia 1819 el Directorio ya no podía contar, por ejemplo, con el respaldo del ejército, afectado por las divisiones internas y los escasos recursos. En varios puntos del país, las guarniciones comenzaron a apoyar a líderes locales. En esas circunstancias el Congreso, bajo la influencia del Directorio, dictó una **constitución de carácter centralista** que no fue aceptada en las provincias: el Poder Ejecutivo estaría a cargo de un director elegido por el Poder Legislativo. Este último estaba integrado por una Cámara de Representantes (diputados) y una de Senadores. Si bien se establecía la división de poderes, al no quedar explícito que el estado adoptaba la forma republicana de gobierno, se podía suponer que quedaba el camino abierto para reformas futuras que instalaran una monarquía. La constitución de 1819 dejaba ver su carácter unitario: no existían referencias a los gobiernos provinciales.

La región del Litoral rechazó la flamante constitución y a partir de entonces se desató un período de grave crisis política. Fuerzas dirigidas por los caudillos de la zona (tropas santafesinas dirigidas por Estanislao López y entrerrianas al mando de Francisco Ramírez) avanzaron sobre Buenos Aires para enfrentar al Directorio. El 1 de febrero de 1820 las tropas bonaerenses del director Rondeau fueron derrotadas en la batalla de **Cepeda**. Los caudillos del Litoral habían triunfado sobre Buenos Aires y exigieron la disolución del Directorio y el Congreso, y la elección de un gobierno acordado con todas las provincias.



En síntesis:

A partir de la victoria federal de Cepeda en 1820 se disolvió el sistema directorial que había conducido con determinación la guerra de la independencia. Esta desaparición implicó el surgimiento autónomo de las provincias, con igualdad de derechos. El 11 de febrero de 1820 renunció Rondeau. El Congreso se disolvió y desaparecieron las autoridades nacionales.



Durante las primeras décadas de vida independiente, los pueblos del Litoral, cuya principal producción era la ganadera, lucharon por obtener la libre navegación de los ríos para el tránsito de mercaderías vinculadas al comercio exterior. La cameada, de C. Léxico.

La separación de las provincias

En 1820, luego de la batalla de Cepeda y la disolución del Directorio, Buenos Aires dejó de ser la capital del estado nacional. En la mayoría de las provincias los caudillos de la zona, personas influyentes, fueron elegidos como gobernadores. Algunos se habían destacado en la defensa de las fronteras o la lucha por la independencia. Otros eran importantes hacendados, convertidos en comandantes de milicias. Partidarios de las ideas federales, pretendían un gobierno central que respetara la autonomía de las provincias: que cada una pudiera elegir a sus propios gobernantes y manejar los recursos económicos de sus territorios. Entre los caudillos más representativos se encuentran José Gervasio de Artigas (líder en la primera década revolucionaria de la Banda Oriental y Entre Ríos), Francisco Ramírez (Entre Ríos), Estanislao López (Santa Fe), Juan Bautista Bustos (Córdoba), Facundo Quiroga (La Rioja), Manuel Dorrego y posteriormente Juan Manuel de Rosas (Buenos Aires).

Luego de la batalla de Cepeda y para restablecer la paz, Buenos Aires firmó con Santa Fe y Entre Ríos el **Tratado del Pilar***.

A partir de Cepeda se inició en Buenos Aires una profunda crisis política. Se multiplicaron los desórdenes y se sucedieron numerosos gobernadores que no lograban mantenerse en el cargo (Sarratea, Balcarce, Ramos Mejía, Soler, Dorrego). Por eso se habla de la "anarquía del año 20".

La inestabilidad política era el fruto de la pugna entre diferentes grupos:

- los partidarios del directorio (entre quienes se encontraba Carlos María de Alvear), que bregaban por el sistema unitario;

- el Partido Popular Porteño, integrado por figuras como Soler, Dorrego y Manuel Moreno, partidario del sistema federal.

En septiembre de 1820 la legislatura de Buenos Aires nombró gobernador a **Martín Rodríguez**, proclive a un acuerdo con el líder santafesino Estanislao López, quien ante la inestabilidad política de Buenos Aires había invadido nuevamente la provincia. Rodríguez logró establecer un acuerdo de paz: aceptó la mediación de Juan Bautista Bustos, gobernador de Córdoba, y firmó el **Tratado de Benegas***.

El gobierno de Martín Rodríguez fue conocido como la "feliz experiencia" porque representó una etapa de pacificación y prosperidad para la convulsionada provincia de Buenos Aires. A pesar de la crisis política desatada luego de la batalla de Cepeda, los cambios ocurridos no fueron totalmente perjudiciales para la provincia. El gobierno perdió su condición de nacional pero no los beneficios económicos que poseía: el puerto más importante del país y su aduana, es decir los ingresos más elevados de todo el territorio nacional. El ministro **Bernardino Rivadavia** llevó a cabo un plan de reformas con la aspiración de crear un estado moderno, y para eso era necesario mejorar la situación financiera, política, militar y cultural de la provincia. En las reformas rivadavianas estaban presentes los principios del liberalismo: libertades políticas, garantías a la propiedad privada, incorporación al mercado mundial (a través de la venta de materias primas derivadas de la ganadería, como el cuero) y limitación del poder eclesiástico.

La política económica del gobierno se orientó a sostener la expansión de la ganadería, fundamento de la economía porteña. Fue para eso que se aplicó el sistema de **enfiteusis***, que permitió el fortalecimiento de la

gran propiedad dedicada mayoritariamente a las actividades ganaderas. Los terrenos entregados en enfiteusis quedaron en manos de hacendados, grandes comerciantes y militares. Entre otras medidas, se decidió contraer un préstamo con la casa Baring Brothers de Londres, destinado principalmente a la construcción de un puerto que facilitaría el comercio con el exterior.

(V) Vocabulario

Enfiteusis: contrato de arrendamiento de una propiedad por un tiempo limitado o a perpetuidad, mediante el pago de una renta. El gobierno bonaerense entregó importantes extensiones de tierras públicas en enfiteusis. Las rentas de los terrenos dedicados a la ganadería eran más altas que las de los destinados a la agricultura.

Tratado de Benegas (24 de noviembre de 1820): este tratado puso fin a las hostilidades entre Buenos Aires y el Litoral. Preveía también la reunión de un congreso en Córdoba para declarar si se disolvía con el Tratado del Pilar. Buenos Aires debía pagar como reparación económica a Santa Fe 25.000 cabezas de ganado.

El hacendado: el **hacendado** Manuel de Rosas se hizo cargo de la obtención.

Tratado del Pilar (27 de febrero de 1820): este tratado estableció la paz entre Buenos Aires, Santa Fe y Entre Ríos. Invitaba a las provincias argentinas a reunirse en un congreso en San Carlos (Santa Fe) y de dar abasto libre a la navegación de los ríos.



Ante la carencia de mano de obra, el gobierno de Buenos Aires dictó numerosas disposiciones contra las personas sin ocupación fija, a los que se denominaba "vagos y mal entretenidos". ¿Qué características de la vida de los gauchos se pueden observar en la escena representada?

El Congreso de 1824 dicta la Ley de Presidencia

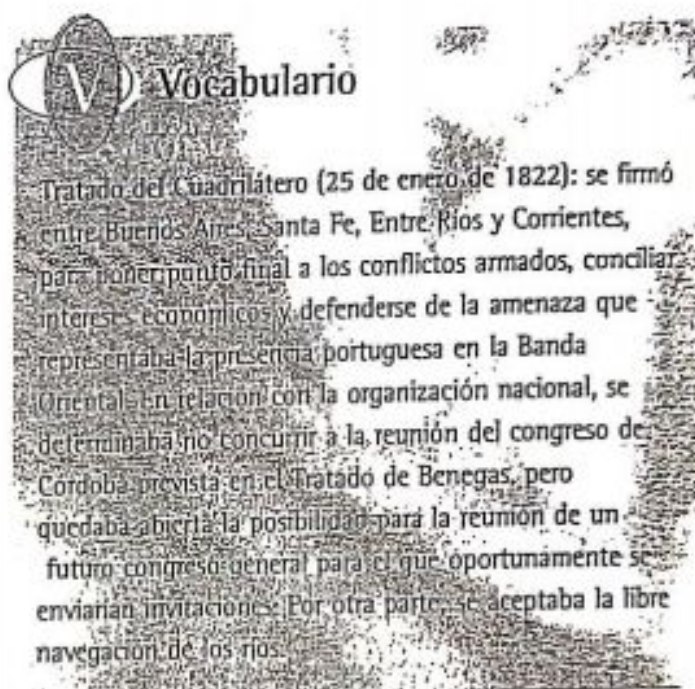
En 1821 comenzó a prepararse el Congreso de Córdoba, donde según lo establecido en el pacto de Benegas debían reunirse los representantes de las provincias para tratar la organización nacional. El gobierno de Martín Rodríguez retiró sus representantes porque consideraba que, como la mayoría de los diputados era partidaria de la federación, no aceptaría la formación de un poder central fuerte ni la disminución de las autonomías provinciales a las que aspiraba su gobierno. El Congreso finalmente no pudo concretar sus objetivos: a la ausencia de los representantes de Buenos Aires se sumó la actitud de prominentes caudillos, como Juan Facundo Quiroga, que se opusieron al liderazgo que intentaba imponer Juan Bautista Bustos, el gobernador cordobés.

Años después el gobierno bonaerense propuso la convocatoria de un nuevo cuerpo legislativo, según lo establecía el **Tratado del Cuadrilátero**².

La Asamblea se reuniría en Buenos Aires y tendría un doble carácter, constitucional y legislativo. El Congreso Constituyente fue inaugurado en diciembre de 1824 por **Gregorio de Las Heras**, sucesor de Martín Rodríguez. En esta asamblea se destacaron los partidarios de la unificación nacional, entre los que estaban los rivadavianos. El conflicto latente con el Brasil por la independencia de la Banda Oriental suministró el argumento para el dictado de la **Ley de Presidencia**, que establecía un gobierno unificado; también se sancionó la **Ley de Capitalización**, para otorgar una capital a la presidencia.

Se eligió para esto un territorio que abarcaba gran parte de la provincia de Buenos Aires.

A pesar de la oposición de los federales, el Congreso aprobó la **Constitución de 1826**, que establecía la forma representativa republicana bajo unidad de régimen. Los gobiernos provinciales quedaban así bajo la total dependencia del presidente de la nación.

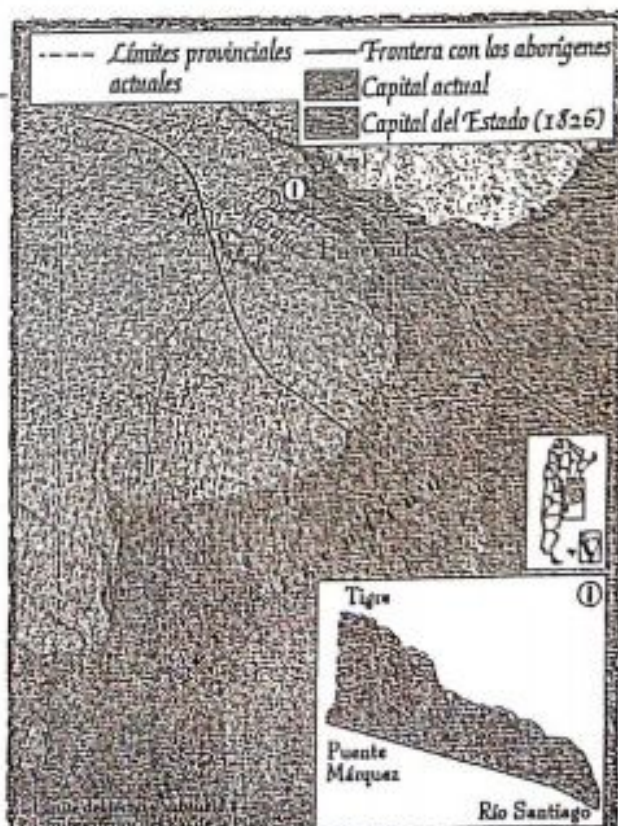


La presidencia de Rivadavia: un nuevo intento de organización nacional

Bernardino Rivadavia fue el presidente de las Provincias Unidas del Río de la Plata a partir de febrero de 1826; tuvo entre sus objetivos organizar la economía nacional y constituir un mercado interno único. Para ello se proponía:

- comunicar las regiones con nuevas vías de transporte;
- unificar los sistemas monetario y aduanero (esto último implicaba la eliminación de las aduanas interiores y la nacionalización de la aduana de Buenos Aires);
- dividir la provincia de Buenos Aires en dos distritos, a través de la Ley de Capitalización, y destinar uno de ellos como capital del estado nacional.

El mapa muestra el límite entre la provincia de Buenos Aires y la capital de las Provincias Unidas, de acuerdo con la Ley de Capitalización.



El grupo rivadaviano estaba integrado por partidarios de las ideas liberales, la mayoría de formación universitaria europea, que contaban con el respaldo de comerciantes y hacendados de Buenos Aires. Los comerciantes apoyaban la política de librecambio: impuestos bajos para la importación y la exportación. Los hacendados veían con buenos ojos la ley de enfiteusis que el gobierno estableció para todo el país porque podían engrosar sus propiedades. Sin embargo, estos respaldos no serían eternos: terminarían cuando las medidas económicas fueran desfavorables para sus intereses.

Conflicto con el Brasil por la Banda Oriental

La Banda Oriental había sido una tradicional fuente de conflictos para el Río de La Plata, desde los tiempos de la colonia. Era un lugar de frontera y disputa entre dos imperios, el español y el portugués, que pugnaban por su control absoluto. Luego de la independencia, el conflicto continuó entre los portugueses y los gobiernos patriotas:

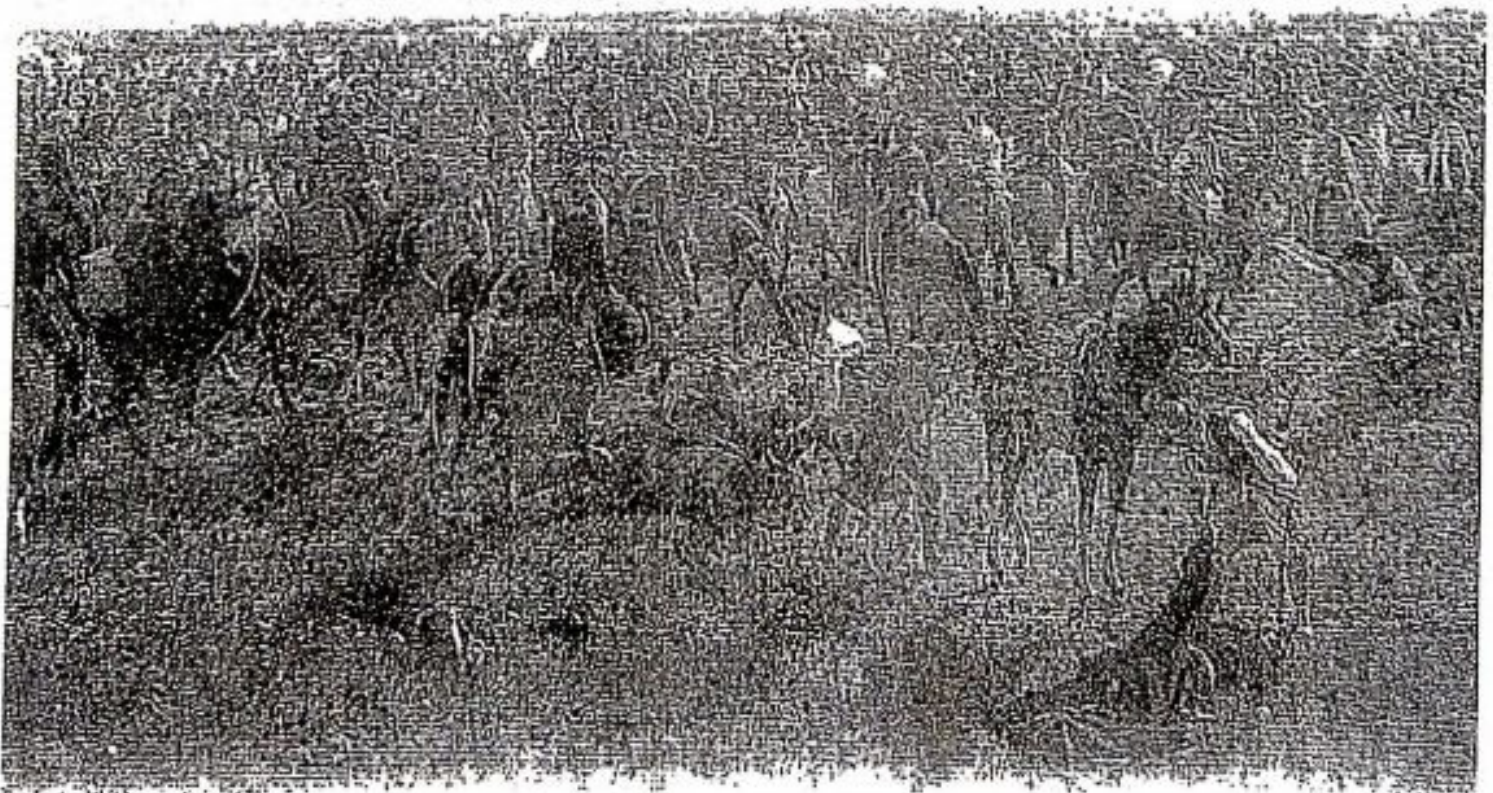
- 1816: fuerzas del Brasil avanzaron sobre el territorio de la Banda Oriental con el argumento de combatir a Artigas. El rey Juan VI de Portugal determinó la anexión de la Banda Oriental al territorio del Brasil como **Provincia Cisplatina**.

- 1822: el Brasil se independizó de Portugal. Los patriotas orientales vieron renacer sus esperanzas. Un grupo se instaló en Buenos Aires y organizó un centro de resistencia a la ocupación portuguesa, con el apoyo de estancieros porteños.

- 1825: partió desde Buenos Aires una expedición integrada por treinta y tres orientales, al mando de Juan Lavalleja. En pocas semanas, los expedicionarios recuperaron gran parte de la provincia hermana, ya que contaban con el apoyo de la población. Lavalleja reunió un congreso en La Florida, donde se declaró la incorporación del territorio oriental a las Provincias Unidas del Río de la Plata.

El Congreso Constituyente reunido en Buenos Aires aceptó la unión de la Banda Oriental, lo que provocó que el Brasil declarara la guerra el 10 de diciembre de 1825.

- 1826: llegó a Buenos Aires el ministro plenipotenciario inglés, Lord Ponsomby, con el fin de mediar entre ambos países. Inglaterra estaba interesada en la pacificación para mantener sus relaciones comerciales con Buenos Aires y Montevideo. Por la mediación se estableció la independencia de la Banda Oriental y la libre navegación de los ríos, cuestiones importantes para las actividades mercantiles de Gran Bretaña en la región. Buenos Aires estuvo de acuerdo con las condiciones, mientras que el Brasil se negó.



El fin del gobierno de Rivadavia

A pesar de los triunfos militares, Rivadavia necesitaba lograr la paz porque se desmoronaba su mandato presidencial. En poco tiempo la situación del presidente se había vuelto muy delicada. Una serie de factores aceleraron la caída de su gobierno:

- El accionar del Congreso provocó la reacción del Interior por la legislación de corte unitario, especialmente la Ley de Presidencia. Finalmente las provincias rechazaron la Constitución de 1826 por su carácter centralista, ya que el nombramiento de los gobernadores estaba a cargo del Poder Ejecutivo. Córdoba fue la primera en romper relaciones; luego se sumaron las demás.

- Los terratenientes y los comerciantes, el grupo de apoyo tradicional de Rivadavia, le quitaron el respaldo por el aumento de impuestos y contribuciones destinados a cubrir gastos de la guerra con el Brasil. El conflicto había provocado grandes perjuicios económicos a este sector: el bloqueo del puerto dificultaba las exportaciones, las levadas de los peones en sus haciendas les quitaban mano de obra y el descuido de la frontera indígena creaba inseguridad en sus propiedades. Entre los sectores populares urbanos bonaerenses también existía el descontento debido a la guerra y los problemas económicos. Entre sus dirigentes se encontraba el coronel Manuel Dorrego. La Ley de Capitalización también provocó malestar en Buenos Aires: la provincia cedía territorio, población y gran parte de sus ingresos al nacionalizar los derechos de Aduana.

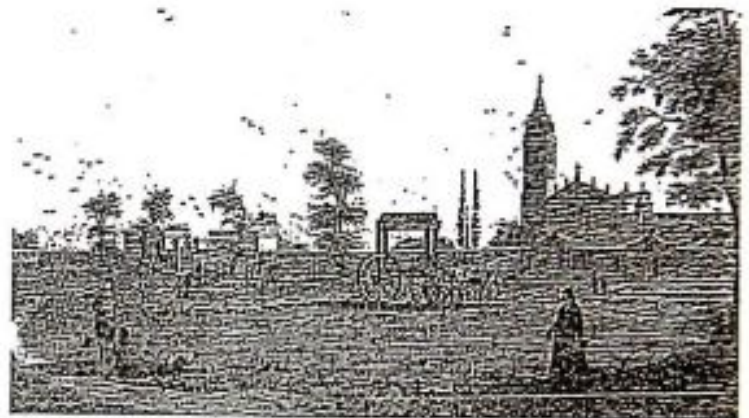
- El orden financiero se había resquebrajado. El empréstito Baring no cumplió sus objetivos originales y fue destinado

en gran parte a solucionar problemas económicos ocasionados por la guerra.

- Con el objetivo de finalizar el enfrentamiento, Manuel José García, ministro del gobierno de Rivadavia, firmó un tratado por el cual reconocía al Brasil la posesión de la Banda Oriental, que fue considerado deshonroso. Las provincias expresaron su voluntad de continuar la guerra sin el Congreso ni la figura presidencial.

- La guerra devolvió protagonismo al ejército, que en poco tiempo se convirtió en un factor de consideración en las cuestiones políticas.

Ante estas circunstancias, Rivadavia se vio obligado a renunciar. El Congreso eligió en su lugar, en forma provisoria, a Vicente López y Planes.



El convento de los monjes recoletos pasó a manos del poder público a partir de la reforma religiosa llevada a cabo por Rivadavia. Cementerio de la Recoleta, litografía de Carlos E. Pellegrini.

A) Para avanzar la comprensión

Relean las páginas anteriores desde el título: "Una década de intensos conflictos políticos: 1819-1829". Observen las imágenes y sus epígrafes. Subrayen las ideas principales y marquen con un círculo las palabras clave. Por último, respondan:

1. Expliquen cómo concebían la organización del estado los unitarios y los federales, respecto de los poderes asignados al gobierno nacional y el grado de autonomía atribuido a las provincias. Identifiquen los sectores sociales que apoyaban a cada grupo y expliquen por qué lo hacían.
2. ¿Por qué fue rechazada en el Litoral la Constitución de 1819?

3. ¿Cuáles fueron las consecuencias de la victoria federal de Cepeda para la política nacional? ¿Por qué las consecuencias de esta batalla no fueron totalmente perjudiciales para la provincia de Buenos Aires?
4. ¿Cuáles fueron las leyes fundamentales que dictó el Congreso de 1824?
5. Describan los proyectos de la presidencia de Rivadavia. Indiquen también los principios ideológicos que estaban presentes en sus medidas gubernamentales y los sectores sociales que apoyaron su política. Expliquen las causas de la caída de su gobierno.

Consulten la cámara de actividades para trabajar un poco más.

EL FRACASO DEL PROYECTO UNITARIO A PARTIR DE 1829

Con la renuncia de Rivadavia, el proyecto unitario se desmoronó. El Congreso realizó su último acto legislativo: en julio de 1827 sancionó una ley que disponía, entre otras cosas:

- la designación de un presidente provisional para reemplazar a Rivadavia, que recayó en Vicente López y Planes;
- el restablecimiento de la provincia de Buenos Aires con todos sus poderes y la derogación de la Ley de Capitalización;
- la disolución del Congreso General Constituyente y la convocatoria a una Convención Nacional que elegiría a un

presidente de la nación y redactaría una Constitución Nacional.

Vicente López designó a **Juan Manuel de Rosas** como comandante general de la milicia de la provincia de Buenos Aires y convocó de inmediato a una Junta de Representantes, que a principios de agosto de 1827 nombró gobernador al federal **Manuel Dorrego**. Vicente López renunció a su cargo. Nuevamente desaparecieron las autoridades nacionales.

Nos ubicamos en el tiempo



ESTAMOS AQUÍ
(1829-1852)

El gobierno de Manuel Dorrego en Buenos Aires y su objetivo de pacificación

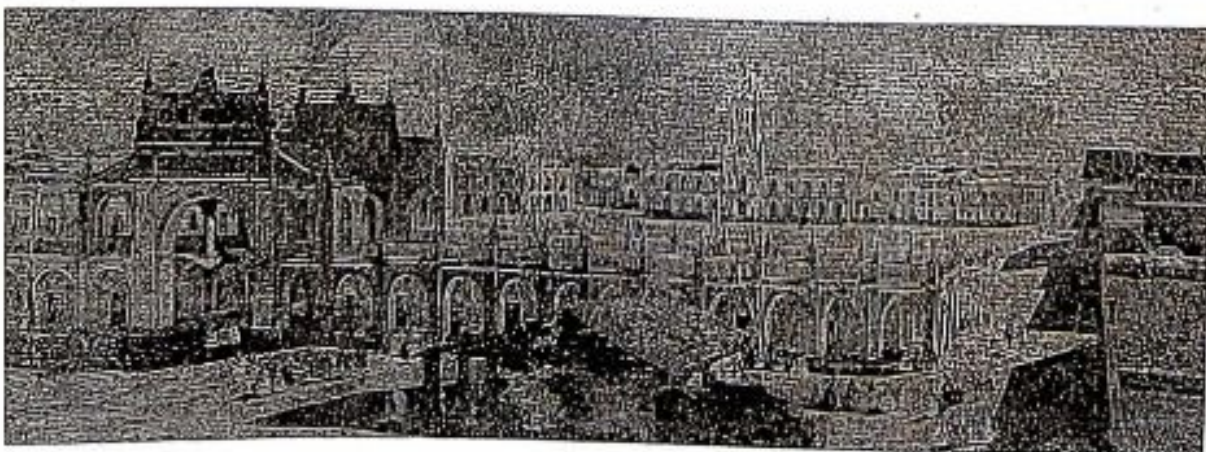
El nuevo gobernador, representante destacado de los federales bonaerenses, tuvo como objetivo primordial lograr la paz.

Obtuvo la pacificación interna mediante la firma de pactos bilaterales entre las provincias y Buenos Aires, por los cuales aquellas delegaron el manejo de las relaciones exteriores en el gobernador. Esta costumbre, que se mantuvo con los sucesivos gobernadores de Buenos Aires, se convirtió en un elemento de unión entre los estados provinciales.

El manejo de las relaciones exteriores se le otorgaba a Buenos Aires por su ubicación geográfica, más apta para la

comunicación con Europa a través del Atlántico, y porque la mayoría de los diplomáticos extranjeros que se encontraban en ese momento en el país residía en esta ciudad. El ejercicio de las relaciones exteriores implicaba el recibimiento y el nombramiento de diplomáticos y la intervención en acontecimientos importantes relacionados con el exterior, como la firma de tratados de paz.

En otro orden de cosas, Dorrego envió delegados para que las provincias mandaran sus representantes a la convención que debía reunirse, de acuerdo con la última ley del Congreso. La convención se reunió a fines de julio de 1828 en la ciudad de Santa Fe.



Plaza de Mayo
en 1827,
cuadro de
Léonie Matthijs.

La paz exterior se alcanzó al poner fin a la guerra con el Brasil (1828). Se reconoció la independencia de la Banda Oriental, y el Brasil y Buenos Aires se comprometieron a respetarla.

Pero el regreso del ejército que había intervenido en la lucha no fue favorable para Dorrego. Entre sus filas había

surgido un profundo malestar: no habían recibido paga alguna en los últimos tiempos y rechazaban los términos de tratado de paz, pues consideraban que sus esfuerzos y victorias habían sido inútiles. Algunos jefes militares expresaron su intención de intervenir en política.

La revolución decembrina y el resurgimiento de la guerra civil

El grupo unitario, en el que se destacaba Julián Segundo de Agüero, ex ministro de Rivadavia, logró comprometer al general **Juan Lavalle**, que regresaba de la guerra con el Brasil, para que aceptara dirigir un levantamiento.

El 1 de diciembre de 1828, Juan Lavalle y sus fuerzas lograron la destitución de Dorrego. Lavalle, apoyado por los unitarios, fue elegido gobernador provisional. La Junta de Representantes quedó disuelta.

Manuel Dorrego decidió enfrentarse a Lavalle y fue derrotado en Navarro. Los integrantes del grupo unitario escribieron a Lavalle instándolo a fusilar al ex gobernador, y Dorrego fue ejecutado el 13 de diciembre de 1828. La guerra civil resurgió con virulencia.

La muerte de Dorrego privó al partido federal de uno de sus representantes más destacados.

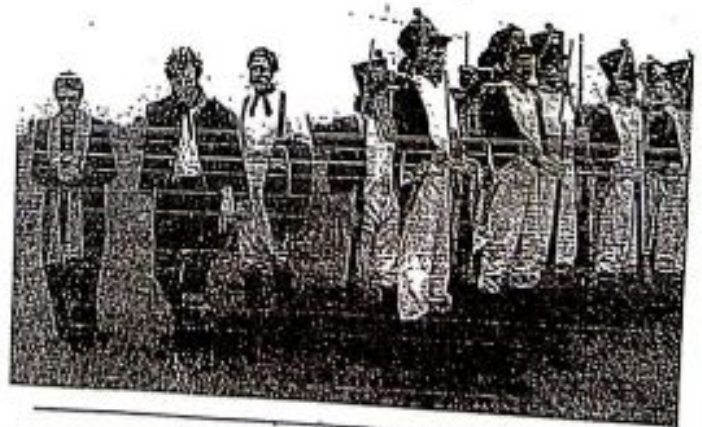
Lavalle y Paz al frente de las fuerzas unitarias

Juan Lavalle decidió derrotar a los caudillos provinciales para instalar luego un gobierno de carácter unitario. En las provincias se prepararon para enfrentarlo. La Convención de Santa Fe designó a **Estanislao López** como jefe de las fuerzas que debían detener a Lavalle. Por su parte, López designó a Rosas como segundo jefe militar. **Facundo Quiroga**, caudillo de la Rioja, organizó sus fuerzas militares en Cuyo.

A comienzos de 1829 llegó a Buenos Aires el general **José María Paz**, hombre de ideales unitarios, jefe del segundo cuerpo del ejército que había luchado contra los brasileños. Lavalle se entrevistó con Paz para resolver la futura actividad de ambas fuerzas militares. Decidieron que Lavalle tendría a su cargo la acción unitaria en Buenos Aires y el Litoral, mientras que Paz dirigiría la acción unitaria en el Interior.



Afiche de una película de 1952 dirigida por Miguel Tato, sobre Facundo Quiroga, el caudillo de La Rioja conocido como "el Tigre de los Llanos".



Fusilamiento de Manuel Dorrego. Escena de la película *Juan Manuel de Rosas* (Manuel Antón, 1972). Algunos prominentes unitarios instigaron a Lavalle a tomar la decisión. Salvador María del Carril le recomendó a Juan Lavalle, en una carta, "cortar la primera cabeza de la hidra" para no tener que cortar las restantes.

Lavalle y Rosas: la Convención de Cañuelas y el Pacto de Barracas

Juan Lavalle, derrotado por las fuerzas federales, debió afrontar en Buenos Aires una difícil situación: la ciudad estaba sitiada por Rosas, quien contaba con el apoyo de los habitantes de las regiones rurales. Como consecuencia, el general unitario se vio obligado a firmar la paz. Lavalle en representación de la ciudad y Rosas en nombre del pueblo armado de la campaña firmaron la **Convención de Cañuelas** (junio de 1829), que establecía el cese de las hostilidades y la elección de una junta de representantes de la provincia para nombrar a un nuevo gobernador de Buenos Aires, a partir de una lista mixta integrada por unitarios y federales.

Pero la conformación de esa lista no se llevó a cabo y las hostilidades se reanudaron al poco tiempo. Lavalle y Rosas se entrevistaron nuevamente y firmaron el **Pacto de Barracas** (agosto de 1829), por el cual se designaba gobernador provisorio de la provincia de Buenos Aires, con **facultades extraordinarias***, al general **Juan José Viamonte**. El Pacto de Barracas determinaba el fin de la autoridad de Lavalle, quien con numerosos unitarios emigró a Montevideo.

Los pactos de Cañuelas y Barracas (que algunos llamaron "acuerdos entre porteños", por no ser consultados para su firma los gobernadores provinciales, como López) facilitaron en Buenos Aires el ascenso de los federales, y en especial de Juan Manuel de Rosas, al poder político.



Juan Manuel de Rosas y Juan Lavalle.

(V) Vocabulario

Facultades extraordinarias: consistían en la concentración del poder en manos del Ejecutivo, en quien se otorgaban las atribuciones que le correspondían constitutivas por frecuencia, el otorgamiento de las facultades extraordinarias iba unido a la suspensión de las garantías individuales.

Guía N° 4

(A) Para afianzar la comprensión

Relean las páginas anteriores desde el título: "El fracaso del proyecto unitario a partir de 1829". Observen las imágenes y sus epígrafes. Subrayen las ideas principales y marquen con un círculo las palabras clave. Por último, respondan:

1. ¿Cuáles fueron las consecuencias de la caída del gobierno de Bernardino Rivadavia?
2. ¿Cómo obtuvo la pacificación interna y externa Manuel Domego, gobernador de Buenos Aires?
3. ¿Por qué se le otorgó a Buenos Aires el manejo de las relaciones exteriores? ¿Qué atribuciones quedaban en manos del gobierno bonaerense?
4. ¿Quiénes organizaron la revolución decembrina y qué consecuencias tuvo este movimiento?
5. ¿Qué propósitos animaban a Juan Lavalle al enfrentarse a los caudillos provinciales y cómo dividió sus acciones con el general Paz?
6. ¿Quiénes firmaron la Convención de Cañuelas y el Pacto de Barracas y qué disponían respectivamente estos acuerdos?

Consulten la carpeta de actividades para trabajar un poco más.

Juan José Viamonte, gobernador provisional designado por el Pacto de Barracas, fue el encargado de convocar a la nueva legislatura de Buenos Aires. Se restableció la Junta de Representantes que había elegido gobernador a Dorrego y que había sido disuelta por la revolución del 1 de diciembre del año anterior. La Legislatura eligió gobernador a **Juan Manuel de Rosas**, otorgándole facultades extraordinarias.

Rosas gobernó la provincia de Buenos Aires en dos períodos: 1829-1832 y 1835-1852, y se convirtió en la figura de mayor relevancia política del país. Restableció el orden en Buenos Aires e impuso su hegemonía sobre el resto de las provincias. La Legislatura lo declaró Restaurador de las Leyes e Instituciones de la Provincia.

El predominio de la Liga Unitaria en el Interior

Entretanto, el general Paz realizaba con éxito su proyecto de dominar el Interior para luego reunir un congreso que dictara una constitución unitaria, como en 1826. Derrotó a Bustos y Quiroga y envió expediciones militares a las provincias, que lograron cumplir con su objetivo.

El 5 de julio de 1830, las provincias bajo la hegemonía de José María Paz (Córdoba, La Rioja, Mendoza, San Juan, San Luis, Catamarca, Santiago del Estero, Tucumán y Salta) integraban la **Liga Unitaria**.

Posteriormente, las provincias firmaron un tratado complementario por el cual se estableció un Supremo Poder Militar a cargo del general Paz, que se encargaría de la defensa y la seguridad de los estados aliados. Además, tendría atribuciones para intervenir en tumultos y disponer de los recursos financieros de las provincias.

Paz invitó a las provincias de Buenos Aires y el Litoral a que enviasen sus delegados a Córdoba, pero la invitación fue rechazada.

Liga Unitaria

Sus firmantes conformaron una alianza ofensiva-defensiva y se comprometieron a no realizar tratados unilaterales con otras provincias o estados extranjeros.

Establecieron como objetivo común la constitución del estado nacional y autorizaron al general Paz a reunir un congreso.

El predominio del Pacto Federal en Buenos Aires y el Litoral

Desde principios de 1830 Juan Manuel de Rosas impulsó una serie de pactos entre las provincias del Litoral y Buenos Aires. Estos acuerdos culminaron con la firma del **Pacto Federal** del 4 de enero de 1831, entre Buenos Aires, Santa Fe y Entre Ríos. Corrientes lo ratificó meses después.

La importancia de este pacto reside en que hasta 1852 fue el único lazo contractual de unión entre las provincias.

Juan Manuel de Rosas, como gobernador de Buenos Aires, tuvo la preeminencia política en el país: obtuvo el manejo de las relaciones exteriores a través de leyes provinciales, que hablaban de la Confederación Argentina. Pero esta Confederación se basaba en delegaciones de carácter personal y no existían instituciones que representaran a las diferentes soberanías reunidas, como correspondería a una confederación de estados.

Pacto Federal

Las provincias conformaron una alianza ofensiva-defensiva, mediante la cual cada una auxiliaba militarmente a quienes lo necesitaran en caso de conflicto.

Adoptaron la forma republicana federal, se reconocieron mutuamente libertad, representación y derechos.

Establecieron la libertad de tránsito de buques y cargas.

Estipularon la reunión de una Comisión Representativa de las Provincias para la organización nacional.

El fin de la Liga Unitaria

La Liga Unitaria, en guerra con las provincias del Pacto Federal, tuvo un rápido final luego de algunos enfrentamientos, pues sorpresivamente cayó prisionero el general Paz. Sin su presencia, el ejército unitario perdió una dirección eficaz. Córdoba firmó la paz y se incorporó al Pacto Federal.

Las fuerzas de Facundo Quiroga lograron el dominio de la situación en las restantes provincias, que también adhirieron al acuerdo federal.



El general Paz cae prisionero de las fuerzas federales de Estanislao López.

La cuestión de la organización nacional

Luego de la derrota de la Liga Unitaria, resurgió el tema de la organización nacional, que parecía inminente. Pero cuando en los inicios de 1832 la Comisión Representativa invitó a las provincias a enviar representantes a Santa Fe, las diferencias cobraron vigor. Una vez más se hizo evidente la contradicción de intereses económicos y políticos entre Buenos Aires y el resto de las provincias.

El federalismo estaba aceptado en forma unánime, pero el tema de la organización nacional inmediata y las cuestiones económicas generaban conflictos.

En el plano político, el gobierno de Buenos Aires se oponía a la convocatoria de un congreso y a la organización nacional inmediata.

Según Rosas, todavía no era tiempo para el dictado de una constitución porque las provincias no tenían experiencia política ni recursos económicos para enfrentar los gastos que representarían las instituciones republicanas. El gobierno nacional debería fundarse sobre la base de los pactos interprovinciales. La organización nacional en términos económicos implicaba, entre otras cuestiones, que se tendrían que repartir las rentas de aduana que hasta el momento controlaba Buenos Aires. El gobernador bonaerense no estaba dispuesto a nacionalizar estos ingresos, pues eran recursos de suma importancia para su provincia.

Estanislao López, en cambio, era partidario de la organización nacional. Facundo Quiroga, por su parte, consideraba importante tener en cuenta la opinión de las provincias.

Finalmente triunfó el razonamiento de Rosas. Las provincias no podían enfrentarse ni militar ni económicamente al gobierno rosista, que tenía el apoyo de la mayoría de la población de Buenos Aires. Por otra parte, se pensaba que la derrota de Rosas podía significar el regreso al poder de los

unitarios, que si bien nacionalizarían las rentas de aduana, no respetarían las autonomías provinciales. Rosas logró la disolución de la Comisión Representativa al retirar a sus representantes, con el pretexto de que el organismo era una "caja de resonancia de críticas hacia Buenos Aires".



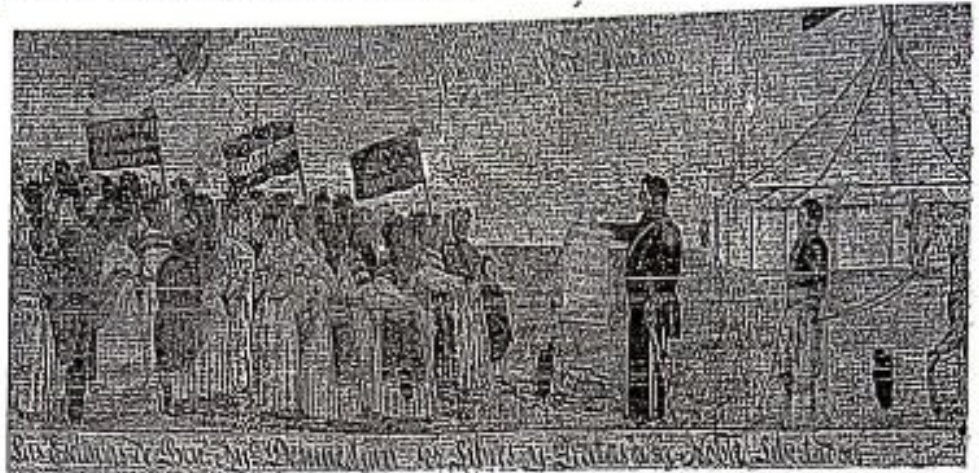
Cuando Rosas asumió en su primera gobernación realizó tres proclamas: una al pueblo, solicitándole el apoyo para garantizar la paz, otra al ejército y la marina, mencionándoles su deber de respetar a las autoridades legales; y la tercera a las milicias de la provincia, integradas por los habitantes de la campaña, que se convirtieron en uno de los pilares que lo sustentaron en el poder. Los colorados de Rosas, óleo de A. Betannim.

En marzo de 1835, luego de un período en el que como gobernadores de Buenos Aires se sucedieron Balcarce (1832-1833), Viamonte (1833) y Manuel Vicente Maza (1834), Rosas aceptó el nombramiento como gobernador de Buenos Aires otorgado por la Legislatura, con la **suma del poder público**. A Rosas se le había ofrecido el cargo en varias oportunidades, pero no había aceptado. Cuando finalmente accedió, al serle otorgado el poder absoluto, convocó a un plebiscito para tener mayor respaldo en sus decisiones de gobierno. La consulta pública le fue favorable. Inició así su segundo mandato, que se prolongaría durante 17 años.

La suma del poder público implicaba conferirle al gobernador los tres poderes del estado (Ejecutivo, Legislativo y Judicial). Significaba entonces que quedaba suprimida la división republicana.

Hay que señalar que la práctica de conceder las facultades extraordinarias y la suma del poder público existió en esta época también en las demás provincias del país. El Poder Legislativo otorgaba estas atribuciones generalmente luego de alguna situación conflictiva o de peligro: se anteponía la seguridad a la libertad.

Rosas y su esposa. Durante el gobierno de Juan Ramón Balcarce (1832-1833) se organizó la denominada Revolución de los Restauradores. Balcarce, del Partido Federal, logró formar un grupo de adeptos denominados los negros o doctrinarios, que se oponían a Rosas. Durante este tiempo se desató una lucha periodística entre estos y los federales netos, defensores de Rosas. Doña Encarnación Ezcurra condujo un levantamiento que terminó con la renuncia de Balcarce.



En la imagen pueden apreciar la leyenda escrita en un cuadro "Las esclavas de Buenos Aires demuestran ser libres y gratas a su noble Libertador". A partir de lo que muestra esta ilustración, ¿cuál sería la actitud de los sectores humildes respecto del régimen de Rosas?

Las ideas políticas de Rosas

Para comprender la naturaleza del gobierno de Rosas es interesante indagar acerca de sus ideas políticas y su origen social, ya que sus raíces familiares y su educación tuvieron relación con el sistema político que representó.

Rosas pertenecía a una de las familias encumbradas de Buenos Aires. Por su madre, Agustina López Osornio, descendía de una familia de grandes propietarios de tierras. Por su padre pertenecía a una familia de la nobleza española. Era primo de los Anchorena, comerciantes y latifundistas. Tanto por su esfuerzo personal como por sus vínculos familiares, se convirtió en un gran hacendado y saladerista.

En su formación intelectual, Juan Manuel de Rosas se empapó de las ideas del absolutismo y la Restauración. Leyó obras de autores europeos que versaban sobre las características del gobierno absoluto, contrarias a los ideales de la Revolución Francesa que habían animado a la mayoría de los dirigentes de 1810. En estas obras se planteaba con claridad la cuestión del paternalismo que debían ejercer los gobernantes: el rey puede ser comparado con un padre; amar, gobernar, premiar y castigar es lo que deben hacer un rey y un padre. El gobernante debía gozar de poder absoluto, es decir que no debía dar cuentas de sus órdenes sino a su razón. Su autoridad no estaba limitada por la división de poderes del estado ni por la existencia de una constitución. Nadie tenía el derecho de criticar o perturbar la forma de gobierno así establecida. No se toleraba ninguna oposición, ni un sistema de varios partidos políticos. Consecuente con estos principios, el gobierno de Rosas excluyó a todos aquellos que se opusieran a su política, denominados en forma general como "unitarios".

En este sentido, la **Mazorca*** tuvo una intensa actuación en la represión de los disidentes del sistema rosista. El gobernante ideal para Rosas era el **autócrata paternal**: el que ejerce el gobierno absoluto, pero actúa en forma protectora con sus seguidores.

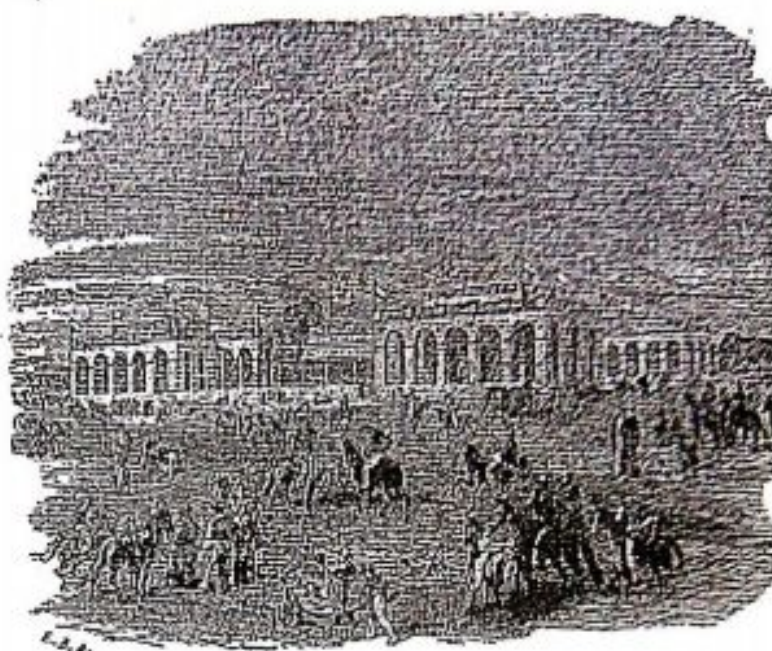
Rosas contó con el apoyo de los sectores encumbrados de Buenos Aires, vinculados a las actividades ganaderas y el comercio exterior, pero también tuvo gran adhesión de los sectores populares urbanos y rurales. Para lograr este apoyo, decía, había sido necesario "hacerme gaucha como ellos, hablar como ellos, protegerlos". Hay que tener en cuenta que en esta época la influencia de los hacendados sobre sus peones era muy importante; la mayoría convivía con ellos y participaba de las tareas rurales. Esta adhesión se hizo explícita en ocasión del plebiscito de 1835, que confirmó el otorgamiento de la suma del poder al gobernador. La figura de Rosas superó los límites de un caudillo local: su predominio se extendió sobre todo el país.

Resistencias y alzamientos contra Rosas: comunidad de objetivos, disparidad de intereses

Con el gobierno de Rosas, Buenos Aires recuperó la supremacía en el orden nacional, pero su poder generó continuos rechazos que ocasionaron sucesivos enfrentamientos armados. Entre los opositores a Rosas había comunidad de objetivos (derrotar al gobernador bonaerense) pero una disparidad de intereses, lo que les impedía presentar una resistencia suficientemente articulada como para triunfar sobre su adversario.

Entre 1835 y 1851 la resistencia al poder del gobernador de Buenos Aires fue continua:

- los **unitarios** organizaban movimientos desde el exilio y en numerosas ocasiones capitalizaron la oposición a la hegemonía porteña que existía en las provincias;



La residencia de Rosas en San Benito de Palermo.

- entre los jóvenes intelectuales surgió un relevante movimiento opositor: la llamada "**Generación de 1837**", con figuras como Esteban Echeverría, Juan Bautista Alberdi, Domingo Faustino Sarmiento y Juan María Gutiérrez. Aspiraban a promover una política superadora del enfrentamiento entre federales y unitarios. Tomaron los ideales liberales de los unitarios pero les criticaron su escasa adaptación a las características nacionales. En 1837 organizaron el Salón Literario, en la librería del joven intelectual Marcos Sastre, donde realizaron debates y conferencias en los que se hablaba sobre el estado cultural, económico y social del país.

Los ideales de la "Generación de 1837" sobrevivieron en la Constitución Nacional de 1853 a través de la influencia de las Bases, obra escrita por uno de sus miembros, Juan Bautista Alberdi.



Esteban Echeverría (1805-1851), poeta, narrador y ensayista, fue uno de los representantes de la Generación de 1837. Entre sus obras se destacan *El dogma socialista*, en el que expresa su pensamiento político y los ideales de su generación.

En un primer momento, un grupo de esta generación prestó su apoyo al gobierno rosista, pero al ser rechazado, trabajó para derrocarlo. Sus integrantes estaban influidos por las ideas en boga en Europa: el romanticismo, la renovación histórica y filosófica de Saint-Simon, las ideas políticas de la Joven Europa de Mazzini (1834). Coincidían con los principios de la Ilustración europea en su fe en el progreso material. Aspiraban a rescatar los valores de la Revolución de Mayo: la democracia, el progreso y la libertad. En 1838 comenzaron a reunirse en secreto y formaron la Asociación de la Joven Generación Argentina. En ese mismo año Rosas hizo clausurar el Salón Literario y tuvieron que

Simultaneidad de enfrentamientos

Durante el segundo gobierno de Rosas se produjeron simultáneamente diversos conflictos y levantamientos contra su poder: con potencias europeas, con países vecinos (Rosas

dispersarse. Muchos de sus miembros intervinieron en la organización de alzamientos contra Rosas;

- entre los **federales**, se oponían a Rosas los partidarios de la organización nacional, resistida por el gobernador de Buenos Aires. En las provincias del Litoral se formó un foco de oposición permanente que exigía la libre navegación de los ríos y demandaba la nacionalización de las rentas de aduana monopolizadas por Buenos Aires. En sus reclamos contaron con el apoyo de las potencias extranjeras, como Inglaterra y Francia, que coincidían en la necesidad de tener los ríos abiertos a la navegación para el comercio.

tenía la aspiración de recuperar las fronteras del antiguo virreinato, lo que implicaba la reincorporación de Bolivia, el Paraguay y el Uruguay) y con las provincias de la Confederación.

El Grito de Dolores

En octubre de 1839 se inició un levantamiento en el sur bonaerense. Sus motivos pueden encontrarse en cuestiones económicas: Rosas había dictado un decreto sobre tierras que perjudicaba a los enfiteutas porque anulaba la renovación de los contratos y se ponían en venta las tierras que estaban en concesión; el que continuaba bajo contrato debía pagar el doble que antes, y esta disposición perjudicaba a los estancieros del Sur. Estos se sentían además afectados por el bloqueo que Francia había impuesto al puerto de Buenos Aires, que les quitaba los ingresos por la exportación de los productos ganaderos. Entre los dirigentes del movimiento se destacaron Francisco B. Madero y Pedro Castelli, hijo de Juan José Castelli. El coronel Prudencio Rosas, hermano del gobernador, sofocó el movimiento.



El 27 de junio de 1839 fue asesinado el doctor Manuel Vicente Maza, presidente de la Legislatura. Su hijo Ramón Maza había sido ejecutado poco antes bajo la acusación de traidor, por organizar una conjura contra el gobernador. El doctor Maza tenía un vínculo personal muy directo con Rosas: cuando en su juventud Juan Manuel se distanció de su familia, fue su padre adoptivo. Asesinato de Maza, óleo de B. F. Rawson.

El apoyo de Rosas al sitio de Montevideo

Rosas intervino en los conflictos internos de la Banda Oriental, donde se habían refugiado numerosos emigrados antirrosistas. En 1830 se proclamó la constitución del país y el general Fructuoso Rivera fue elegido presidente. En 1835, al término de su mandato, fue elegido Manuel Oribe. Fructuoso Rivera se alzó contra el nuevo gobierno en julio de 1836.

El general Oribe, desplazado del gobierno, recibió el respaldo de Rosas. Rivera, a su vez, contó con el apoyo de los opositores de Rosas, como el general Lavalle, y de las potencias extranjeras (Francia e Inglaterra) con intereses comerciales en el Río de la Plata. Los estados europeos, para justificar su participación en el conflicto, alegaban la defensa de sus ciudadanos residentes en la Banda Oriental y también la de la libre navegación de los ríos.

Luego de haber intervenido en la derrota de las reacciones contra Rosas en nuestro país, Oribe marchó hacia

Montevideo con el objetivo de recuperar su poder. En febrero de 1843 inició el sitio de la ciudad y, paralelamente, la escuadra de Brown bloqueó el puerto. En la defensa de la capital de la Banda Oriental actuaron el general Paz, las escuadras inglesa y francesa y también numerosos voluntarios extranjeros, entre los que se destacó el líder militar de la unificación de Italia, José Garibaldi. El sitio se mantuvo entre 1843 y 1851.

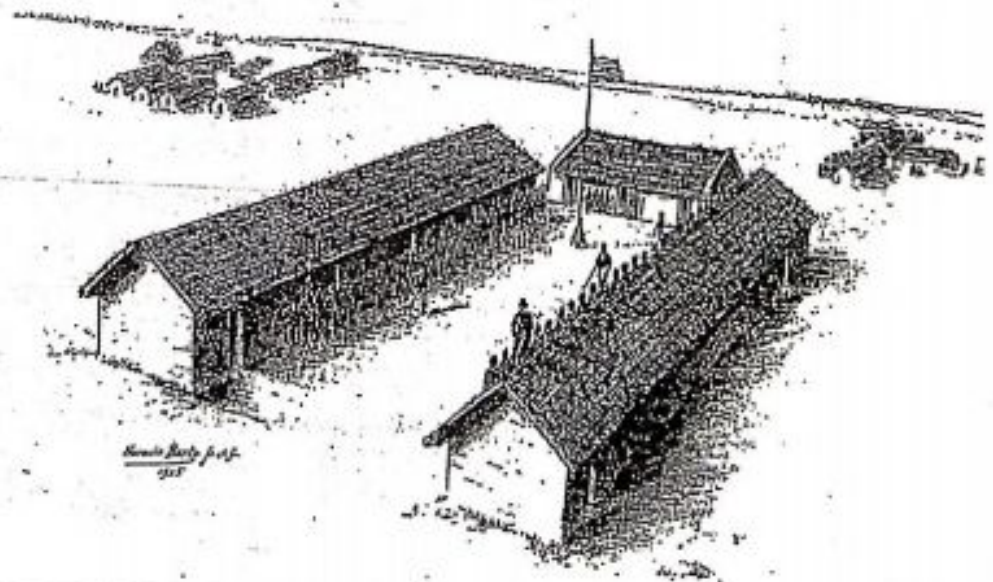


Imagen de uno de los cuarteles del ejército sitiador. Manuel Oribe se instaló en el cuartel del Cerrito, en las puertas de Montevideo, desde donde comenzó el sitio. El bloqueo del puerto impedía las actividades comerciales de la región con el exterior.

El final del gobierno de Rosas

Desde 1850 se fue conformando paulatinamente una coalición contra Rosas, integrada por Entre Ríos, Corrientes, Montevideo, el Paraguay y el Brasil.

Justo José de Urquiza, gobernador de Entre Ríos, encabezó las acciones contra el gobernador de Buenos Aires. Urquiza, que había sido el capitán general del ejército de operaciones de Rosas, se volvió contra la política del gobernador bonaerense porque consideraba vital la defensa del comercio con Montevideo y la apertura de la navegación de los ríos. El 1 de mayo de 1851 realizó una declaración pública contra Rosas en la que manifestó que Entre Ríos quedaba en condiciones de entenderse directamente con los demás gobiernos del mundo, hasta tanto fuera organizada definitivamente la república. Derrotados los unitarios y terminados los conflictos con Francia e Inglaterra, Urquiza juzgaba que las condiciones de paz se habían logrado y debía cumplirse el Pacto Federal y convocarse a un congreso general. Dictó un decreto en el que se sustituyó el lema "¡Viva la Confederación Argentina! ¡Mueran los salvajes unitarios!" por el de "¡Viva la Confederación Argentina! ¡Mueran los enemigos de la organización nacional!".

Al frente del Ejército Grande, integrado por fuerzas argentinas, uruguayas y brasileñas, el gobernador de Entre Ríos



Urquiza, gobernador de Entre Ríos desde 1841, era el dirigente militar más importante de la Federación, con numerosas victorias frente a los antirrosistas. Era también un gran propietario de campos y saladeros.

inició su marcha sobre Buenos Aires y el 3 de febrero de 1852 venció a Rosas en Caseros.

Urquiza firmó tratados con Francia, Gran Bretaña y los Estados Unidos, que aseguraban la libre navegación de los ríos Paraná y Uruguay; así quedó suprimida una de las causas de la intervención conjunta.

Gula N° 5

Para alcanzar la comprensión

Relean las páginas anteriores desde el título: "Los tiempos de Rosas". Observen las imágenes y sus epígrafes.

Subrayen las ideas principales y marquen con un círculo las palabras clave. Por último, respondan:

1. ¿Cuál era el proyecto del general Paz y qué atribuciones tenía el supremo poder militar a su cargo?
2. ¿Qué atribuciones le otorgó el Pacto Federal a Juan Manuel de Rosas, gobernador de Buenos Aires?
3. Luego de la derrota de la Liga Unitaria, ¿por qué el gobierno de Buenos Aires se opuso a la convocatoria de un congreso y a la organización nacional inmediata? ¿Por qué triunfó esta postura?
4. ¿Qué ideas políticas europeas influyeron en la formación intelectual de Rosas? ¿Cómo se manifestaban estas influencias en las cuestiones públicas?
5. Identifiquen los sectores sociales que apoyaban a Rosas y la ocasión en que se hizo explícita su adhesión.

6. ¿Quiénes eran sus opositores y por qué se afirma que tenían comunidad de objetivos y disparidad de intereses?
7. Describan las controversias con Francia e Inglaterra que tuvieron lugar durante el gobierno de Rosas. Indiquen los motivos de los conflictos, las razones que invocaron los estados europeos para justificar su intervención y de qué manera se resolvieron.
8. ¿Por qué motivos Justo José de Urquiza se volvió contra la política de Rosas? Identifiquen los estados que integraron la coalición que enfrentó al gobernador de Buenos Aires en 1850 y cuáles eran sus móviles para intervenir en el enfrentamiento.
9. ¿Qué facultades reasumía la provincia de Entre Ríos luego del pronunciamiento de su gobernador?

Consulten la carpeta de actividades para trabajar un poco más.

Desde fines del virreinato la situación económica se modificó a partir de dos cambios fundamentales:

- la apertura del puerto de Buenos Aires y su relación comercial con Europa;
- el aumento de la actividad ganadera del Litoral y la campaña bonaerense, actividad dirigida a la exportación.

En la primera década revolucionaria, la guerra por la independencia había agotado los recursos humanos y económicos. Las economías regionales estaban poco vinculadas entre sí, no se había conformado aún una economía nacional debido a las dificultades de comunicación y de transporte. No

existía entonces una complementariedad de producción entre las diferentes áreas, que hubiera favorecido las condiciones económicas.

Se produjo, como se ha visto, un crecimiento desigual entre las regiones:

- una **expansión del Litoral y Buenos Aires**, gracias a la ganadería, con la exportación creciente de cueros y tasajo;
- un **estancamiento de la producción en el Interior**, al no poder competir con las mercaderías que llegaban del extranjero y perder también su vinculación con el Alto Perú y Chile.

La expansión de la ganadería en Buenos Aires y el Litoral

La ganadería de Buenos Aires se recuperó y expandió a partir de la década de 1820, especialmente bajo los gobiernos de Martín Rodríguez y Las Heras (1820-1826). Se profundizó la relación comercial con Inglaterra, que adquiría los productos ganaderos (el cuero especialmente) y vendía sus productos industriales.

Algunas de las condiciones que facilitaron la expansión de la ganadería en el Litoral y Buenos Aires fueron:

- la existencia de gran cantidad de tierras fértiles;
- la escasa complejidad de las actividades ganaderas, que requerían reducido capital y poca mano de obra;

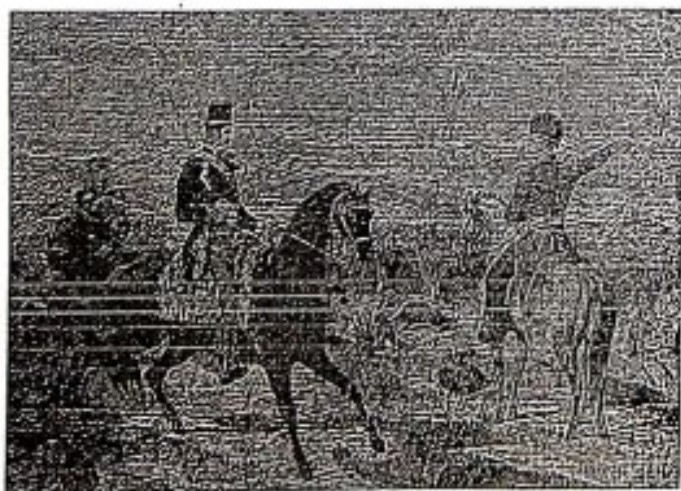


Imagen sobre la campaña de Rosas al Desierto en 1833. La campaña se realizó durante el gobierno de Balcarce. Rosas, con una estrategia combinada de acción militar y negociación, alcanzó gran parte de los objetivos: extender la frontera y detener los malones. A su regreso, la Legislatura le concedió la isla de Choel-Choel; Rosas no aceptó y en cambio le otorgaron 70 leguas de tierras públicas en el sitio que él eligiera de la provincia. ¿Cuál fue el objetivo de esta campaña?

- la demanda externa de los productos de la ganadería.

La ganadería se convirtió en un buen negocio. En la década de 1830 crecieron las estancias y se dedicaron a la actividad ganadera importantes comerciantes (los Anchorena, los Álzaga) y políticos y militares de renombre (Juan Ramón Balcarce). La exportación de cueros y carne salada aumentó considerablemente.

Para el desarrollo de la ganadería fue necesario solucionar, entre otras cuestiones, la apropiación de tierras, el problema de la frontera y la provisión de mano de obra.

Las tierras estaban distribuidas en grandes propiedades. Hacia mediados de siglo, el sistema de enfiteusis impulsado por los gobiernos de Martín Rodríguez y Rivadavia fue una de las causas principales que favoreció la apropiación privada de tierras.

En cuanto a la expansión de la frontera bonaerense hacia el Sur, hubo dos momentos relevantes: en 1821 la expedición organizada por Martín Rodríguez y en 1833 la campaña al "desierto", organizada por Rosas.

Para proveer mano de obra, el estado intervino a través de una legislación que venía aplicándose desde fines del siglo XVIII y que obligaba a los gauchos, que vivían libremente en las zonas rurales, a contratarse como peones bajo amenaza de cárcel o envío a la frontera.



Ganaderos, comerciantes y financistas

Los recursos económicos quedaron en manos de una pequeña parte de la población vinculada al comercio exterior:

- los ganaderos y los dueños de los saladeros, que vendían carne en el mercado interno y exportaban cueros y tasajo;
- los comerciantes y los financistas que se dedicaban a la exportación.

Interior de una pulpería de Buenos Aires. En las pulperías de la campaña rioplatense era frecuente la práctica de un comercio "ilegal". Los pulperos compraban cueros sin preguntar su origen y entregaban a cambio otros elementos que les permitían a los gauchos completar su subsistencia, por ejemplo, vestimentas. El poder estatal actuó contra estos pulperos y los comerciantes ambulantes que establecían un circuito de comercialización clandestino.

La polémica libre cambio-proteccionismo

El establecimiento de las tarifas aduaneras fue uno de los temas económicos más polémicos durante la época de Rosas. Los aranceles eran una importante fuente de ingresos para la provincia de Buenos Aires, que concentraba en sus manos el manejo del comercio exterior y el puerto.

Los hacendados de Buenos Aires necesitaban el libre cambio, precios de exportación más bajos para los productos de la ganadería (cueros y carne) y derechos de importación menores para la sal (materia prima de los saladeros) y los artículos de consumo.

Los agricultores y artesanos de Buenos Aires y las provincias, en cambio, requerían medidas proteccionistas, es decir, aranceles más altos a la mercadería importada para proteger sus producciones.

Durante el proceso de discusión previo a la firma del Pacto Federal de 1831, la polémica por la política aduanera se hizo explícita entre el representante de Buenos Aires, José María Roxas y Patrón, defensor del libre cambio, y el de Corrientes, Pedro Ferré. Roxas y Patrón afirmaba en un memorándum que:

Las restricciones son un embarazo al comercio extranjero.

La Ley de Aduanas de 1835

En diciembre de 1835 el gobernador de Buenos Aires introdujo un cambio en la tradicional política librecambista, e incorporó principios de carácter proteccionista al promulgar la **Ley de Aduanas**, que comenzó a regir desde 1836. Esta ley fue recibida con beneplácito en el Interior, pues intentaba lograr la armonía entre los intereses de los hacendados y los de otros sectores del país. Compuesta por seis capítulos, establecía una serie de impuestos sobre el precio de mercado que debían abonar los productos que ingresasen a la provincia.

En 1837 se agregó una resolución para evitar la salida de metálico, con la prohibición de exportar oro y plata en la forma que fuere.

La Ley de Aduanas tuvo un carácter transitorio y no pudo concretar todos sus objetivos. Para esto influyeron los bloqueos impuestos al gobierno de Rosas por Francia e Inglaterra, que determinaron modificaciones en los aranceles: se suprimieron las prohibiciones de entrada de algunas mercaderías, como los materiales de guerra.

El sistema comercial se mantenía porque Buenos Aires continuaba siendo el único puerto habilitado para el comercio con el exterior.

Objetivos generales de la Ley de Aduanas

Impulsar y proteger la agricultura mediante impuestos, por ejemplo, a la harina importada.

Proteger las artesanías del país con medidas como la prohibición de importar los artículos que se fabricaban en la Confederación; las materias primas necesarias para las manufacturas pagarían solo un pequeño impuesto.

Estimular la construcción de barcos; los productos nacionales exportados en buques del país no pagaban derecho de exportación.



Imagen de una dama mendocina. Las vestimentas importadas desde Europa competían con las confeccionadas en el país.



Para afianzar la comprensión

Relean las páginas anteriores desde el título: "Economía y sociedad en nuestro país en la primera mitad del siglo XIX". Observen las imágenes y sus epígrafes. Subrayen las ideas principales y marquen con un círculo las palabras clave. Por último, respondan:

1. ¿Cuáles fueron los cambios en la situación económica del Río de la Plata desde fines del Virreinato?
2. Describan las condiciones que facilitaron la expansión de la ganadería en el Litoral y en Buenos Aires. Indiquen los principales productos de exportación.
3. ¿Qué problemas tuvo que solucionar Buenos Aires para desarrollar su ganadería? ¿De qué forma los solucionó?
4. ¿Por qué se produjo un estancamiento de la producción del Interior?
5. Expongan los argumentos de los defensores del libre comercio y los del proteccionismo. Identifiquen los sectores económicos que se beneficiaban o perjudicaban con la aplicación de cada sistema comercial.
6. De acuerdo con lo estudiado, ¿qué artículos deberían tener prohibida la entrada al país según el razonamiento del representante de Corrientes, Pedro Ferré? ¿Por qué?
7. En relación con las cuestiones tarifarias, ¿qué medida se tomó durante el gobierno de Rosas y cuál fue su alcance real?
8. Averigüen qué sistema (libre cambio o proteccionismo) tiene prioridad en la actualidad en nuestro país y si una polémica de esta naturaleza tiene alguna vigencia en nuestros días (pueden consultar diarios, periódicos y revistas con artículos sobre temas económicos).

Consulten la carpeta de actividades para trabajar un poco más.

LA ARGENTINA Y AMÉRICA LATINA EN LA SEGUNDA MITAD DEL SIGLO XIX

1877 Ciudad de Guatemala.
El civilizador

Justo Rufino Barrios, presidente de Guatemala, tierra, los papados y escucha estrepitos de ferrocarriles y máquinas de vapor, volando el silencio de los conventos. [1]

Es la hora del café, los mercados exigen café y el café exige tierras y brazos, tréhes y puertos. Para modernizar el país, Barrios expulsa a los frailes, arrebató a la Iglesia sus tierras inmensas y las regaló a sus amigos más íntimos. También expropió las tierras de las comunidades indígenas. Se decreta la abolición de la propiedad colectiva y se impone el peonaje obligatorio. Para integrar al indio a la nación, el gobierno liberal lo convierte en siervo de las nuevas plantaciones de café. Vuelve el sistema colonial de trabajo forzado.

Los soldados recorren las fincas repartiendo indios.

E. Galeano, *Memorias del fuego, Las caras y las máscaras*.



Un sueño de una tarde dominical en la Alameda Central, de Diego Rivera, 1947-1948. (México, Museo Mural Diego Rivera.)

Durante la segunda mitad del siglo XIX, la historia de América latina cuenta entre sus rasgos fundamentales la organización y la consolidación de los estados nacionales y el avance de la estabilidad política. La tendencia general, con algunas excepciones, fue el ascenso al poder de oligarquías liberales que impulsaron la modernización estatal y la explotación de

los recursos al ritmo que exigía la economía internacional. En la Argentina, finalizado el período de Rosas, el país ingresó gradualmente en una etapa de organización del estado nacional y de incorporación plena de la economía a la órbita mundial, a través de la producción y la exportación de alimentos y materias primas.

Luego de la derrota de Rosas en Caseros, se inició una etapa de intensa tarea: se debían sentar las bases de la organización nacional. La cuestión presentaba aspectos complicados, pues existían conflictos latentes entre Buenos Aires, el Litoral y el Interior. Varios factores dificultaban la formación de un estado y una economía nacionales, entre ellos:

- la inexistencia de una autoridad respetada en todo el ámbito nacional,
- el atraso de los medios de transporte y comunicación,
- la inestabilidad de las condiciones económicas y políticas.

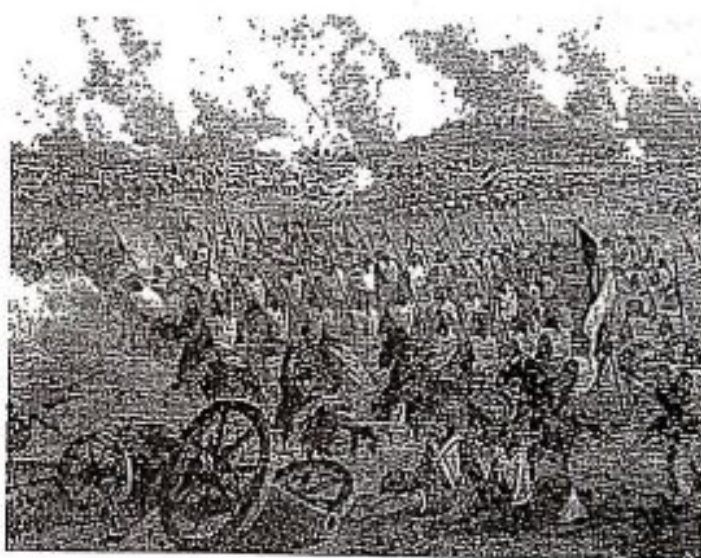
En esas circunstancias era necesaria una alianza entre los sectores dirigentes para zanjar las diferencias y equilibrar los intereses de los gobiernos provinciales. El 6 de abril de 1852, Urquiza, gobernador de Entre Ríos, se reunió con los representantes de las provincias de Santa Fe (Manuel Leiva), Corrientes (Benjamín Virasoro) y Buenos Aires (Vicente López y Planes, gobernador interino designado por Urquiza). Firmaron entonces el **Protocolo de Palermo**, por el cual:

- se encomendaban a Urquiza las relaciones exteriores hasta la reunión de un congreso que nombrara al funcionario correspondiente;
- se proponía la reunión de todos los gobernadores de la Confederación en San Nicolás de los Arroyos, con el fin de acordar las bases de la organización nacional.

El 31 de mayo de 1852 se firmó el **Acuerdo de San Nicolás** o **Acuerdo General de Gobernadores** que estableció, entre otras cuestiones, la próxima reunión de un **Congreso**

Nacional en Santa Fe para dictar una constitución, al que cada provincia enviaría dos diputados, y el nombramiento del general Urquiza como director provisorio de la Confederación. Asimismo, el acuerdo determinaba la libertad de comercio en todo el territorio, la libre navegación de los ríos y la distribución proporcional de las rentas aduaneras.

De esta manera, a pesar de los conflictos inmediatos con Buenos Aires, las provincias lograron llegar a un entendimiento que hizo posible el dictado de la Constitución de 1853 y la organización nacional bajo el sistema federal.



En la batalla de Caseros, las fuerzas lideradas por Urquiza derrotaron a los soldados de Rosas. Este óleo pertenece a Juan M. Blanes.

Nos ubicamos en el tiempo



ESTAMOS AQUÍ
(1852-1880)

En Buenos Aires se rechaza el Acuerdo de San Nicolás

A partir de la caída de Rosas, comenzaron a perfilarse en Buenos Aires varios grupos políticos:

- **Urquicistas** o **"federales auténticos"**: era el grupo que apoyaba al caudillo entrerriano; entre ellos se encontraban Vicente Fidel López y Marcos Paz.

- **Aislacionistas, segregacionistas o alsinistas**: esta tendencia, liderada por Carlos Tejedor, Valentín y Adolfo Alsina, pretendía la autonomía total de Buenos Aires.

- **Nacionalistas o mitristas**: este grupo, con Bartolomé Mitre como figura principal, proclamaba a Buenos Aires como rectora de la organización nacional.

Al conocerse el Pacto de San Nicolás, en Buenos Aires se generó una fuerte resistencia. Los opositores a Urquiza comenzaron a actuar. Rechazaban los términos del acuerdo porque implicaban para la provincia la pérdida del control de los recursos aduaneros y la igualdad de representación con las demás provincias en el congreso. Argumentaban que la cantidad de diputados debía ser proporcional a la cantidad de habitantes y recursos con que cada provincia contribuía al gobierno nacional. En la legislatura bonaerense se generó un fuerte debate y finalmente se rechazó el Acuerdo de San Nicolás. Esta decisión provocó la renuncia del gobernador de Buenos Aires, Vicente López, que era defensor del Pacto. Urquiza decidió intervenir, disolvió la Legislatura y repuso a Vicente López en el poder.

Los alsinistas y los mitristas conformaron una alianza en el denominado Partido Liberal y organizaron la **Revolución del 11 de septiembre de 1852**: se opusieron al congreso

santafecino como autoridad nacional válida, ordenaron el retiro de los diputados bonaerenses y proclamaron la autonomía de Buenos Aires.

Se inició así una década de enfrentamientos entre Buenos Aires y la Confederación. El país quedó dividido en:

- el **estado de Buenos Aires**, que conformó una entidad autónoma con sus propias instituciones. Como gobernador provisorio se designó a Valentín Alsina, uno de los líderes del movimiento revolucionario del 11 de septiembre;
- la **Confederación Argentina**, integrada por el resto de las provincias del país.

Los federales de Buenos Aires, liderados por **Hilario Lagos**, se resistieron a las medidas de la Revolución del 11 de septiembre y con el apoyo de Urquiza sitiaron la ciudad durante seis meses. Fueron derrotados por los partidarios de la autonomía bonaerense.

1853 se dicta la Constitución Nacional y se consolida la separación entre Buenos Aires y la Confederación

En 1853, el congreso reunido en Santa Fe dictó la Constitución Nacional. La Carta Magna estableció el sistema **representativo, republicano y federal** de gobierno, que garantizaba los derechos de los ciudadanos y las autonomías provinciales. Disponía además la libre navegación de los ríos y la distribución de las rentas nacionales. Los constituyentes tuvieron como fuentes de inspiración la Constitución de los Estados Unidos de América y la obra de Juan Bautista Alberdi (1810-1884), *Bases y puntos de partida para la organización política de la República Argentina*.

El 9 de julio de 1853 todas las provincias, con excepción de Buenos Aires, juraron la Constitución de 1853. Esta situación consolidó la separación.

Buenos Aires, por su parte, nombró gobernador a **Pastor Obligado** y en abril dictó su propia constitución.

La Confederación instituyó su capital en Paraná y nombró presidente a **Justo José de Urquiza**, acompañado por Salvador María del Carril en la vicepresidencia.

Buenos Aires poseía el puerto, un importante tráfico comercial y una excelente fuente de recursos: la aduana. Contaba además con la tradicional organización institucional de la provincia, por lo que no tuvo que encarar su organización administrativa. La administración de Pastor Obligado desarrolló su plan de gobierno a partir de los recursos

aduaneros, que fueron destinados mayoritariamente a obras públicas para favorecer las exportaciones ganaderas, como el tendido de la primera línea ferroviaria que unía la ciudad con el campo circundante y las mejoras del puerto.

CRONOLOGÍA GUBERNAMENTAL

Estado de Buenos Aires Gobernadores

Pastor Obligado (1854-1857)
Valentín Alsina (1857-1859)
Bartolomé Mitre (1860-1862)



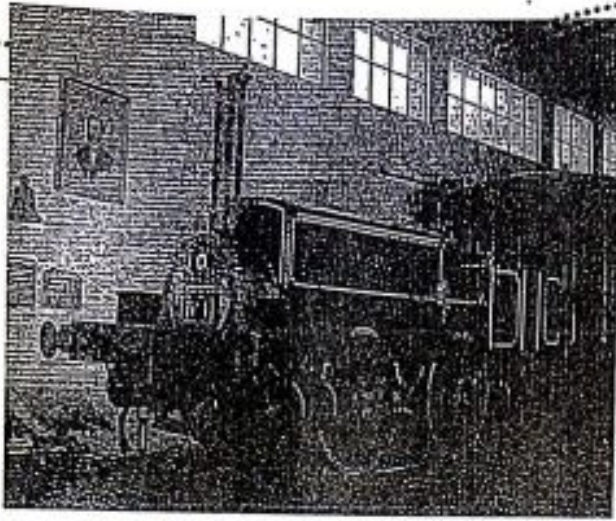
Sello de la provincia de Buenos Aires

Confederación Argentina Presidentes

Justo J. de Urquiza (1854-1860)
Santiago Derqui (1860-1861)



Sello de la Confederación Argentina



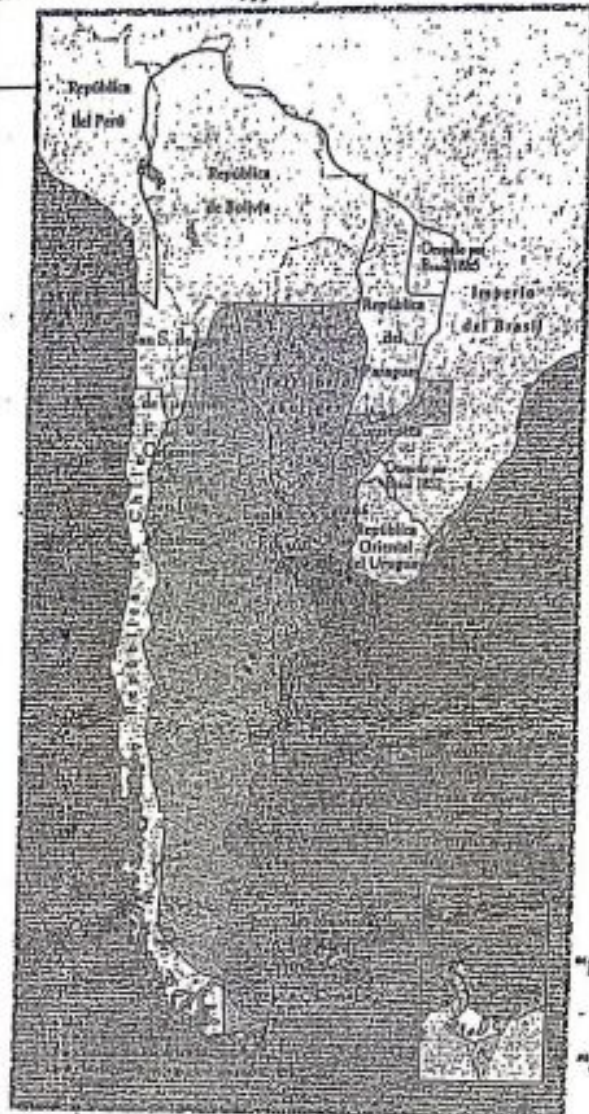
La construcción de la primera línea ferroviaria se inició en 1854; unía el centro de la ciudad (Estación del Parque, hoy Plaza Lavalle) con el actual barrio de Flores. Se llamó Ferrocarril del Oeste y su locomotora, "La Porteña".

Además se dispuso la instalación de una red de alumbrado y la primera usina de gas y la construcción de escuelas. En su mayoría, estas actividades dinamizaron la economía porque proporcionaron trabajo a los habitantes. También se incrementó el desarrollo ganadero por el estímulo a la exportación del cuero y la lana.

La Confederación, en cambio, tenía ingresos más modestos que Buenos Aires. En las provincias existían diferentes situaciones económicas: Entre Ríos, por ejemplo, era la más poderosa, con una producción ganadera que se exportaba a los saladeros de Río Grande y Montevideo; en Cuyo se incrementó la producción ganadera orientada hacia el mercado chileno, pero la producción vitivinícola sufría la competencia extranjera, por la ausencia de aranceles proteccionistas. Entre las medidas económicas del gobierno de la Confederación se encuentran:

- el impulso a la actividad agrícola a través de la fundación de colonias con inmigrantes europeos, que comenzaron a instalarse en Santa Fe (Esperanza), el sur de Córdoba y Entre Ríos;
- la eliminación de las aduanas interiores para facilitar el comercio interregional;
- la creación de un servicio de mensajerías para mejorar las comunicaciones.

La Confederación firmó tratados de comercio y amistad con Inglaterra, Francia y los Estados Unidos, por los que se garantizaba la libre navegación de los ríos. Estas medidas respondían a las necesidades de las provincias del Litoral, que con una economía ligada a la exportación de productos pecuarios necesitaba el libre comercio y el uso de otros puertos, como el de Rosario. Sin embargo, los beneficios de la libre navegación no se manifestaron inmediatamente porque resultó difícil atraer embarcaciones a lo largo del Paraná: la mayoría de los comerciantes extranjeros veía al puerto de Buenos Aires como el principal mercado.



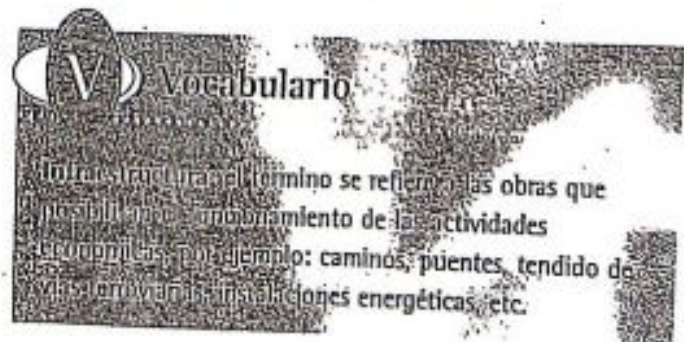
¿Qué provincias actuales formaban parte del territorio de la Confederación?
¿Cuál era la situación en el resto del actual territorio argentino?

"Fray MAMERTO ESCURO"

BIBLIOTECA
"José Manuel Estrada"

2249

El gobierno de la Confederación tampoco consiguió atraer capitales para realizar obras de **infraestructura*** necesarias para activar el comercio y las comunicaciones. La diplomacia inglesa presionaba para que la Confederación se uniera con Buenos Aires, condición que consideraba esencial para asegurar las inversiones de los capitales británicos. Por otra parte, debido a la escisión de Buenos Aires, las provincias ya no contaban con la fuente más importante de recursos fiscales: la aduana del puerto bonaerense. Tanto desde el punto de vista político como desde el financiero, la Confederación dependía de la provincia de Entre Ríos, y sus recursos eran escasos para la tarea de organizar un estado nacional.



Segunda batalla de Cepeda: la derrota de Buenos Aires frente a la Confederación

Entre Buenos Aires y la Confederación se desató una rivalidad que tomó el nombre de "guerra económica". En 1856, la Confederación estableció la **Ley de los Derechos Diferenciales**, que disponía que las mercaderías que llegaran desde Buenos Aires deberían pagar un arancel más alto. Así se esperaba que el tráfico exterior se orientara hacia los puertos de la Confederación, como Rosario, y no pasara sólo por Buenos Aires.

Como contrapartida, el gobernador bonaerense Valentín Alsina estableció la prohibición de que los productos de la Confederación circularan hacia el puerto de Buenos Aires.

La creciente tensión entre los estados finalmente llevó al enfrentamiento de los ejércitos. Las fuerzas de Buenos Aires, a las órdenes de Bartolomé Mitre, y las de la Confederación, bajo el mando de Urquiza, protagonizaron la segunda

batalla de **Cepeda** (23 de octubre de 1859), en la que Mitre fue derrotado. Como consecuencia de este enfrentamiento se firmó el **Pacto de San José de Flores** (11 de noviembre de 1859), por el cual:

- Buenos Aires se declaraba parte integrante de la nación y aceptaba revisar la Constitución de 1853. Una convención provincial propondría las reformas consideradas necesarias para Buenos Aires. Posteriormente, una convención nacional trataría estas propuestas para su autorización;
- la Aduana pasaba al poder de las autoridades nacionales, quienes garantizaban a la provincia el mismo presupuesto de 1859 durante cinco años más.

Ante estas circunstancias, Valentín Alsina renunció como gobernador de Buenos Aires.

Pavón: la derrota de la Confederación frente a Buenos Aires

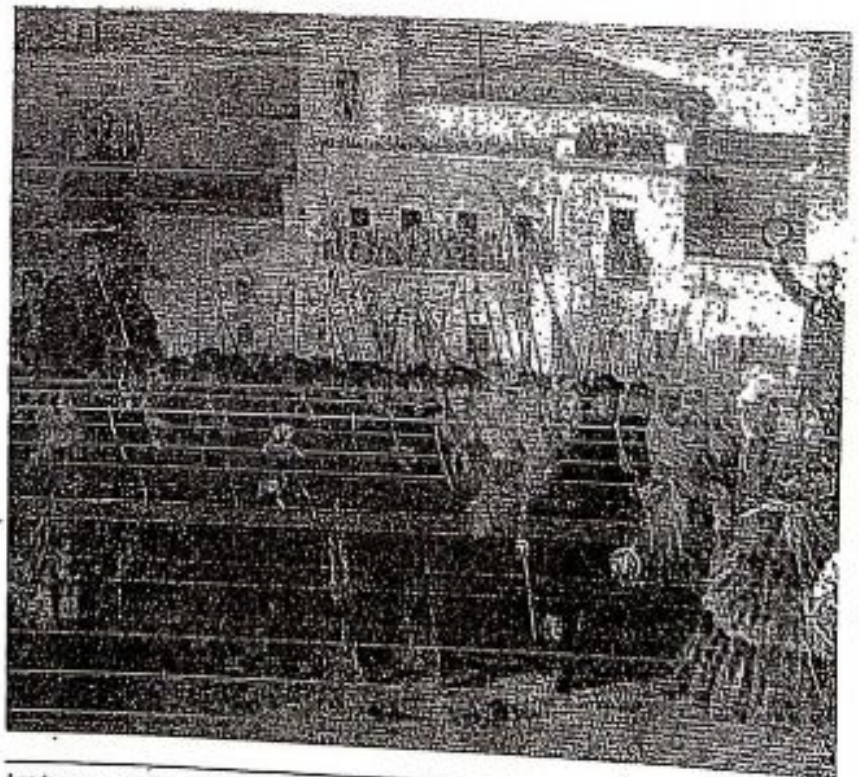
En octubre de 1860, Buenos Aires juró la Constitución. Restaba instituir el gobierno nacional. Sin embargo, la unión no estaba establecida con firmeza.

En las provincias, los liberales o mitristas protagonizaron una serie de revueltas contra la autoridad de la Confederación. El **Partido Liberal**, encabezado por Mitre, se identificaba con los principios del liberalismo europeo y se oponía al personalismo de los caudillos. En San Juan, los liberales tomaron el gobierno y la Confederación determinó la intervención de la provincia. Ante estos incidentes, la legislatura bonaerense declaró caduco el Pacto de San José de Flores. Nuevamente se desató el enfrentamiento militar. El 17 de septiembre de 1861, las tropas bonaerenses, bajo la dirección de Mitre, triunfaron en **Pavón** frente a las tropas de la Confederación, al mando de Urquiza. Cuando el combate aún no estaba totalmente perdido, el gobernador de Entre Ríos se retiró del campo.

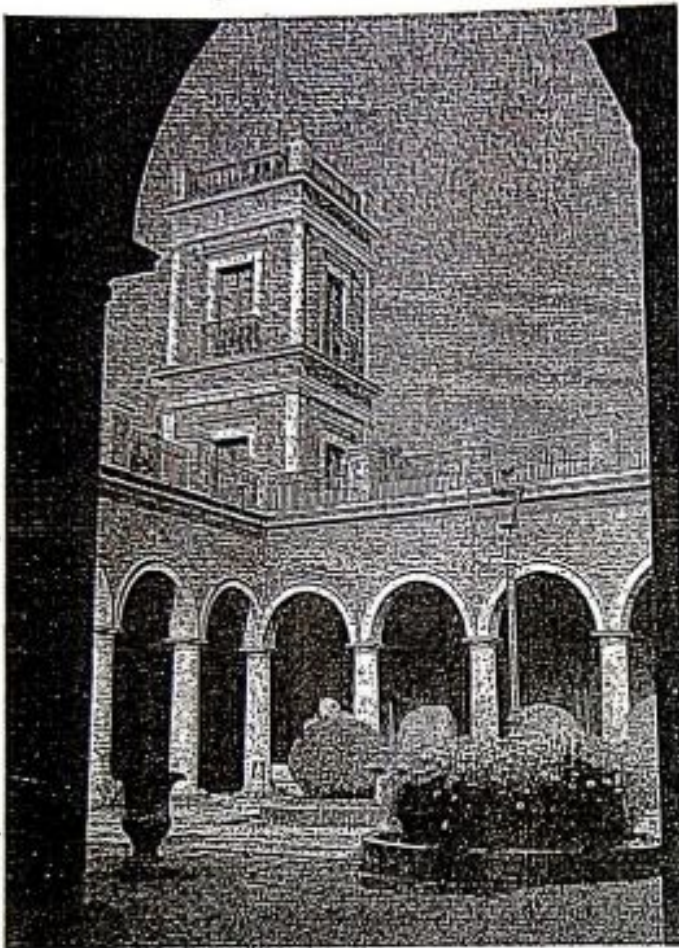
El presidente Derqui renunció en noviembre de 1861 y el gobierno de la Confederación quedó acéfalo. Mitre, gobernador de Buenos Aires, reconoció a Urquiza la hegemonía sobre Entre Ríos y consiguió a cambio el apoyo del grupo dominante del Litoral para conducir los destinos nacionales. Los intereses económicos litoraleños coincidían con los de Buenos Aires:

ambos grupos aspiraban a participar en el mercado mundial con la exportación de sus productos de origen ganadero.

Mitre asumió el Poder Ejecutivo en forma provisoria. En 1862, un colegio electoral integrado por delegados de las provincias lo eligió presidente del país, que tomó el nombre de **República Argentina**.



Las tropas porteñas se preparan para la batalla de Pavón.



En síntesis:

La Confederación no pudo concretar su proyecto de organización y construcción del estado. A pesar de la división de las jurisdicciones entre los tres poderes (ejecutivo, legislativo y judicial) establecidos en la Constitución de 1853, en la práctica tuvo lugar una superposición de poderes provinciales y nacionales que originó inestabilidad política. Tampoco le fue posible atraer los capitales necesarios para su economía porque las potencias europeas presionaban para la unificación política con Buenos Aires, donde tenían sus mayores inversiones.

Las fuerzas de la Confederación no pudieron tampoco organizar un ejército nacional por razones económicas y de organización entre las provincias integrantes. Cada una mantenía el sistema de guardias nacionales, que se superponía con un ejército en formación.

Vista del Palacio San José, residencia de Justo José de Urquiza en la provincia de Entre Ríos; en una de sus habitaciones del ala sur fue asesinado Urquiza, en 1870. En la actualidad, el palacio funciona como museo y fue el escenario elegido para la reforma de la Constitución Nacional en 1994.

Guía No 7

A

Para avanzar la comprensión

Relean las páginas anteriores desde el inicio del capítulo. Observen las imágenes y sus epígrafes. Subrayen las ideas principales y marquen con un círculo las palabras clave. Por último, respondan:

1. Enumeren los factores que dificultaron la formación de un estado y una economía nacionales luego de la batalla de Caseros.
2. Analicen las disposiciones del Acuerdo de San Nicolás. ¿Cuáles son de carácter económico y cuáles políticas? ¿Quiénes y por qué rechazaron los términos de este acuerdo?
3. ¿Cuáles fueron las consecuencias de la Revolución del 11 de septiembre de 1852?
4. Expliquen las razones de la separación entre Buenos Aires y la Confederación. Indiquen los cambios políticos

- que se pueden reconocer respecto del período de Rosas.
5. Identifiquen los grupos políticos que se conformaron en Buenos Aires y sus respectivas posiciones ante la Confederación.
6. Revisen las medidas del plan del gobernador Pastor Obligado: ¿cuáles de ellas favorecían la exportación ganadera?
7. ¿Qué medidas adoptó el gobierno de la Confederación? ¿Cuál era el objetivo de estas medidas? ¿Por qué algunas de ellas reflejaban una creciente tensión con el gobierno de Buenos Aires?
8. ¿Por qué la Confederación no pudo mantener su proyecto de organización y construcción del estado?

Consulten la carpeta de actividades para trabajar un poco más.

LA CONSUMACION DE LA UNIDAD NACIONAL (1862-1880)

Entre los años 1862 y 1880 se inició la construcción del estado, proceso que se prolongó después de 1880 hasta alcanzar su consolidación definitiva. Buenos Aires logró el consenso de los grupos sociales representativos del Litoral y el Interior (especialmente de Córdoba, Tucumán y Santiago del Estero). La democracia era todavía una asignatura pendiente, pues las elecciones se realizaban con una mínima participación del electorado y estaban dominadas por los jefes de partidos locales vinculados a las elites mercantiles y terratenientes.

El curso de la organización nacional estuvo dirigido por tres personalidades que ejercieron la presidencia y que, pese a sus diferencias, compartieron objetivos comunes:

- **Bartolomé Mitre:** político, historiador y militar. Integrante del Partido Liberal, del cual se separó para formar el Partido Nacional, que lo llevó a la presidencia en octubre de 1862, acompañado por Marcos Paz en la vicepresidencia.

- **Domingo Faustino Sarmiento:** político, docente y escritor sanjuanino. Ejerció el Poder Ejecutivo como candidato independiente, con Adolfo Alsina como vicepresidente.

- **Nicolás Avellaneda:** político, jurista y escritor tucumano. Llegó a la primera magistratura con el apoyo de Sarmiento y los sectores dirigentes provinciales. Asumió el gobierno en medio de una revolución encabezada por Bartolomé Mitre, contrario a su candidatura. Vencida la sublevación, inició un período de conciliación política, acompañado por Mariano Acosta como vicepresidente.

Los objetivos primordiales que caracterizaron sus administraciones estuvieron dirigidos a:

- afianzar las instituciones del estado;
- integrar la economía nacional al mercado mundial y a la división internacional del trabajo.

Caricatura de Mitre, Sarmiento y Vélez Sársfield perteneciente a *El Mosquito*, publicación semanal aparecida en 1863 que se caracterizaba por sus sátiras a las figuras políticas de la época.

CRONOLOGÍA PRESIDENCIAL

Bartolomé Mitre
(1862-1868)



Bartolomé Mitre

Domingo Faustino Sarmiento
(1868-1874)



Domingo Faustino Sarmiento

Nicolás Avellaneda
(1874-1880)



Nicolás Avellaneda

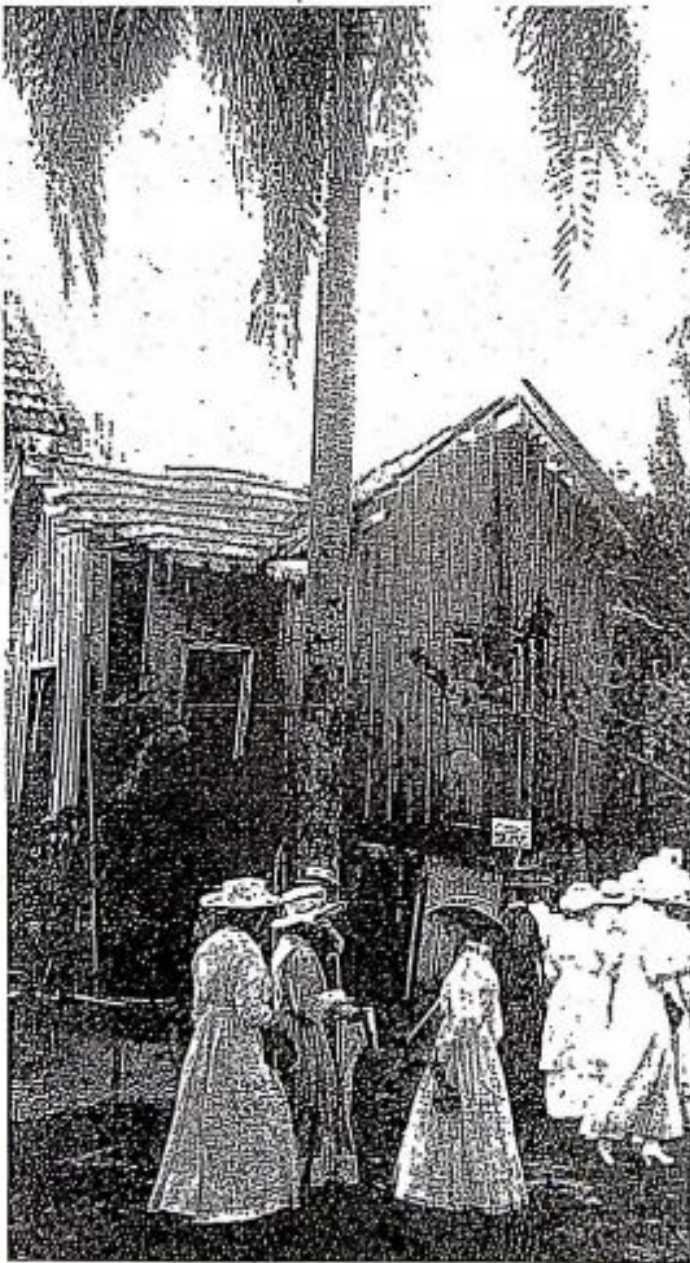


El afianzamiento de las instituciones del estado

Para lograr el primer objetivo, afianzar el orden institucional del estado, se tomaron diversas medidas como la creación de una **burocracia** y un sistema fiscal para la

recaudación de impuestos. Se reorganizó también el Poder Judicial y se dictaron los **códigos de Comercio, Civil y Penal**.

Los gobiernos del período 1862-1880 tuvieron también como característica en común el respaldo a las instituciones educativas. La gestión de Bartolomé Mitre dirigió su esfuerzo a la escuela media. Impulsó la creación de escuelas de este nivel, dirigidas a aquella parte de la población alfabeta que podía ingresar a la universidad. En esta línea, creó el **Colegio Nacional de Buenos Aires** y fundó instituciones educativas similares en el interior del país (Catamarca, Tucumán, Mendoza, San Juan y Salta). Los gobiernos provinciales recibieron subvenciones para la adquisición de útiles y el mantenimiento de las escuelas.



Grupo de docentes en una visita a Sarmiento. La política educativa manifestó su objetivo de "educar al soberano"; la enseñanza primaria se convirtió en obligatoria y sus contenidos se unificaron a nivel nacional. ¿Quién les parece que era el soberano al que había que educar?

El censo poblacional de 1869 reveló que entre el 70% y el 80% de la población argentina era analfabeta. Domingo Faustino Sarmiento hizo de la educación primaria la consigna principal de su gobierno. Su preocupación fundamental era "educar al soberano", alfabetizar a la población. Nicolás Avellaneda, ministro de Instrucción Pública durante el gobierno de Sarmiento, implementó las medidas educativas y continuó con esa línea durante su presidencia.

Al finalizar el período 1862-1880 se habían creado numerosas escuelas primarias, normales, escuelas de agronomía y minería, liceos, bibliotecas populares y, entre otros, el Colegio de Sordomudos, el Observatorio Astronómico, la Academia de Ciencias, la Facultad de Ciencias Físicas, el Colegio Militar y la Escuela Naval. Estas dos últimas instituciones recibieron especial atención durante el gobierno de Sarmiento, ya que la formación de un ejército profesional era una necesidad para la organización del estado nacional.

Un problema que se mantuvo sin solución fue la delimitación de un territorio para establecer la capital del país, pues el gobierno nacional era huésped del gobierno provincial en Buenos Aires. La Constitución de 1853 había dado el carácter de capital a la ciudad de Buenos Aires, pero la convención reformadora bonaerense propuso que se dictara una ley especial para establecer la capital. En el ámbito bonaerense existía resistencia a entregar su ciudad principal y su centro económico al estado nacional. La solución no llegaría hasta 1880.

La política económica (1862-1880)

Los gobiernos de Mitre, Sarmiento y Avellaneda compartieron el objetivo de integrar la economía nacional al mercado mundial y a la división internacional del trabajo, en calidad de proveedora de bienes primarios. Recuerden que a partir de la industrialización, la estructura del mercado mundial reflejaba cierta especialización, una división internacional del trabajo, entre:

- **países industrializados:** se dedicaban casi exclusivamente a la producción industrial. Importaban alimentos y materias primas (cueros, lanas, carnes, cereales, etc.) y exportaban sus artículos industriales;
- **países no industrializados:** se dedicaban a la producción de alimentos y materias primas. Necesitaban importar casi la totalidad de los productos industriales que consumía la población.

MITRE Y LA UNIDAD NACIONAL

La batalla de Pavón inauguró un nuevo escenario en la política argentina, en el cual la provincia de Buenos Aires será la encargada de conducir el destino político del país. La elección del líder porteño Bartolomé Mitre como presidente de la Nación es testimonio de este cambio y dio comienzo al período de construcción del Estado nacional. Era la primera vez que una autoridad nacional era acatada por las provincias que formaban parte del territorio argentino.

Sin embargo, los conflictos con las provincias no iban a terminar. El nuevo presidente enfrentó la situación utilizando la fuerza militar y, como leíste en la página anterior, también haciendo un pacto con Urquiza, que era el líder del federalismo, a fin de que permaneciera neutral.

Cuando comenzó su mandato, Mitre pretendió eliminar cualquier tipo de resistencia de parte de sus adversarios políticos y recurrió al ejército para sofocar las rebeliones de los caudillos. También destituyó a gobernadores afines al federalismo.

Al mismo tiempo, comenzó a construir las instituciones que todo Estado necesita, empezando por la legis-



Bartolomé Mitre.

lación. En sus años de presidencia se constituyó la Corte de Justicia y los tribunales nacionales, se sancionó el Código Civil y también el de Comercio.

En respuesta a un antiguo deseo de la clase dirigente argentina, Mitre fomentó la inmigración europea, ya que se pensaba que con sus hábitos laboriosos, los inmigrantes iban a contribuir al progreso de la nación. También se dio impulso a la construcción de una red ferroviaria que iba a hacer posible una gran expansión económica al trasladar de manera más eficiente la producción agrícola hacia los puertos y, además, contribuiría a la unificación del territorio.

Con el objetivo de formar una clase dirigente ilustrada, Mitre alentó la creación de colegios nacionales en las provincias, a partir del supuesto de que con la educación se evitaría el caudillismo, que los liberales combatían.

Sin embargo, a pesar de sus medidas progresistas, el gobierno de Bartolomé Mitre enfrentó grandes dificultades para lograr su objetivo. Las más importantes fueron las rebeliones en las provincias y la Guerra de la Triple Alianza.

Vale comprender



9. Enumerá las principales medidas que tomó Mitre durante la presidencia.
10. Ya leíste en otros capítulos qué es el liberalismo político. ¿Por qué se considera que Mitre era liberal?



Primera sede del Congreso Nacional.

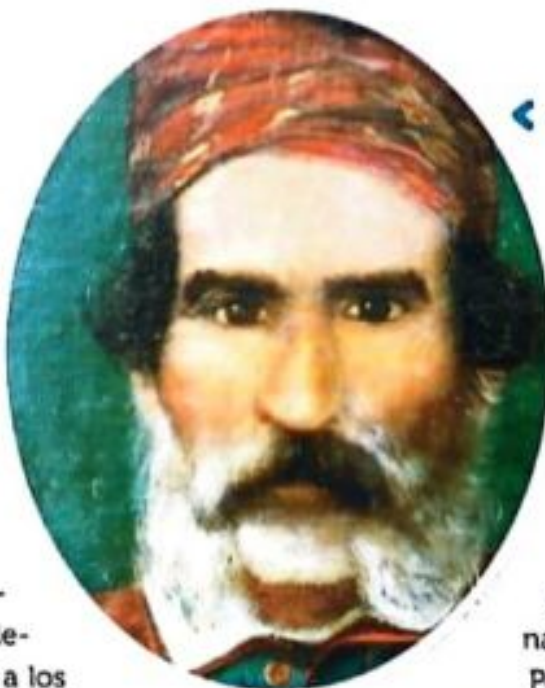
LA REBELIÓN DEL "CHACHO" PEÑALOZA

La Batalla de Pavón tuvo consecuencias negativas para el federalismo en la Argentina, empezando por el retiro de su líder Justo José de Urquiza de la vida política nacional, aunque no de la de su provincia, Entre Ríos, donde siguió siendo una influyente figura.

A Mitre, su triunfo militar y el de sus ideales liberales lo llevaron a decidir el envío de tropas para sofocar levantamientos federales y a destituir a los gobernadores que sostuvieran esa causa.

La resistencia al gobierno nacional en las provincias estuvo encabezada por el caudillo riojano Ángel Vicente Peñaloza, conocido como el "Chacho", que contaba con gran adhesión entre las clases populares y varias décadas de lucha por la causa federal, sobre todo en las provincias de La Rioja, Córdoba, San Juan y San Luis.

Como se trataba de un caudillo muy popular, Mitre intentó primero acordar la paz por medio del Tratado de la Banderita, en el que se reconocía a Peñaloza como general de la nación y se pactaba el respeto a la vida de los miembros de sus montoneras. Como contrapartida,



◀ Ángel Vicente Peñaloza.

Peñaloza y su gente debían acatar las decisiones del gobierno liberal de Mitre en las provincias que estaban bajo su mando. La paz, sin embargo, no duró. A pesar de lo firmado en el Tratado, los gobernadores mitristas fusilaron a muchos de los seguidores del Chacho, lo que provocó que el caudillo volviera a enfrentar al gobierno nacional.

Peñaloza creyó que Urquiza iba a apoyarlo, pero ese apoyo nunca llegó y el riojano se vio cada vez más aislado políticamente y enfrentado militarmente a las tropas nacionales a pesar de contar con recursos bélicos muy desiguales. Mitre abandonó entonces su objetivo de acordar la paz con Peñaloza y decidió terminar con la rebelión, para lo cual designó al gobernador de San Juan, Domingo Faustino Sarmiento, como director de la guerra.

Las derrotas de Peñaloza frente a las tropas nacionales se fueron sucediendo hasta que terminó replegado en los Llanos de La Rioja. En noviembre de 1863, fue capturado por las tropas nacionales y ejecutado.

Ángel Vicente Peñaloza y sus hombres

Vale comprender

11. ¿Cuáles fueron las estrategias de Mitre frente a la rebelión de Peñaloza?



Otras rebeliones

La muerte del Chacho Peñaloza fue entendida por los liberales como el fin de los conflictos y la subordinación política de las provincias al gobierno de la nación. Pero la paz así establecida fue precaria. Dos años después, en Córdoba, estalló una revuelta en contra del gobernador Mateo Luque que fue reprimida por tropas nacionales. Nuevamente, la tregua fue breve: entre 1866, Catamarca y Mendoza se rebelaron contra sus gobernantes. En 1867 aparecieron conflictos en Córdoba, Santa Fe y La Rioja (donde el líder era Felipe Varela, un antiguo lugarteniente del Chacho), y en 1868, en Corrientes. El catamarqueño Felipe Varela, con el grito de "Federación o muerte" y "Viva la unidad americana" se oponía a la política exterior del gobierno -que, como leerás más adelante, estaba en guerra con el Paraguay- y a los reclutamientos forzosos de gauchos para las tropas nacionales.

En todos los casos, el gobierno nacional optó por el envío de tropas y la intervención federal de las provincias. Este tipo de acciones requería, por parte del gobierno central, una gran capacidad de dominio sobre las provincias: para lo cual necesitaba disponer de hombres disciplinados, entrenados y dispuestos a luchar. Por eso, en 1864, Mitre había comenzado a organizar un ejército que, en su inicio, contó con 6.000 hombres. Las misiones que tuvo a cargo evidenciaron los obstáculos que el poder central tenía para hacer valer su poder.

En primer lugar, el flamante ejército no solo tenía que ocuparse de sofocar los levantamientos de los caudillos sino que, además, se encargaba de defender las líneas de

frontera que sufrían los ataques de los pueblos originarios.

En segundo lugar, cuando estalló el conflicto con el Paraguay, en 1865, el ejército mostró que carecía de la cantidad de efectivos suficientes, por lo cual, el Estado nacional convocó a las provincias para que enrolaran hombres que pudieran ir a los campos de batalla.

Otra alternativa para enfrentar los conflictos con las provincias fue la intervención federal: como leíste, este recurso, que se incluía en la Constitución, permitía al poder central reemplazar autoridades locales por otras, designadas por él, con el objeto de restablecer la forma republicana de gobierno. Pero estas intervenciones debían ser discutidas en el Poder Legislativo de la Nación, algo que no siempre ocurría, de modo tal que muchos consideraron las intervenciones como un ataque a la autonomía de las provincias y un avasallamiento de sus derechos.

La *banda lisa*, óleo sobre tela de Ángel Della Valle, de 1897 que muestra una banda militar de la época



Vale comprender



12. ¿Cuáles fueron las formas que el Estado nacional puso en práctica para sofocar los levantamientos en las provincias?
13. ¿Por qué se creó un Ejército Nacional? ¿Qué problemas tuvo en sus primeros tiempos?

LA GUERRA DE LA ^{DEL} TRIPLE ALIANZA ^{PARAGUAY}

EAdemás de los conflictos internos, durante la presidencia de Mitre comenzó una guerra entre nuestro país y la vecina República del Paraguay. ¿Cuáles fueron las causas?

Los orígenes del enfrentamiento se vinculan con cuestiones de límites no resueltas y con la política económica de Paraguay, que interfería con los intereses del resto de los países de la región. En efecto, Paraguay buscaba la autosuficiencia económica (sin dependencia extranjera) y buscaba una salida al mar para comercializar su producción creciente.

¿Cuál fue el desencadenante del conflicto? El conflicto se desencadenó por un conflicto interno en Uruguay. En 1864, cuando el general uruguayo y líder del Partido Colorado Venancio Flores invadió su país para derrocar al gobierno que estaba en manos del Partido Blanco. Flores contaba con el apoyo del presidente Bartolomé Mitre y del Imperio brasileño.

El presidente del Paraguay, **Francisco Solano López**, aliado del gobierno uruguayo derrocado, denunció este hecho ante el gobierno argentino. Mientras tanto, fuerzas brasileñas invadieron el territorio de Uruguay en apoyo de los rebeldes. Paraguay, entonces, rompió relaciones diplomáticas con Brasil y pidió permiso a Buenos Aires para que sus tropas atravesaran Corrientes para combatir a los invasores. Como Mitre se negó, alegando la neutralidad de la Argentina en el conflicto, el Paraguay declaró la guerra en marzo de 1865 e invadió Corrientes.

Tomando como justificativo la invasión de su soberanía y la agresión externa, la República Argentina ingresó en la guerra formando la llamada **Triple Alianza** con Brasil

Vista del interior de Curuzú mirando aguas arriba el 20 de septiembre de 1866. Óleo de Cándido López. López, el artista que pintó el conflicto también había participado en él como soldado

y el gobierno provisional de Uruguay de Venancio Flores que había derrocado a Berro.

El presidente Mitre delegó el ejercicio de la presidencia en su vicepresidente Marcos Paz para liderar personalmente las acciones de una guerra que, pensaba, duraría unos pocos meses. La heroica resistencia del Paraguay, sin embargo, hizo que el conflicto fuera largo y cruento.

A comienzos de 1868, Mitre tuvo que regresar a Buenos Aires debido al fallecimiento de Marcos Paz y fue reemplazado por el duque de Caxias, el comandante brasileño. Caxias continuó el avance hacia Asunción, que tomó en enero de 1869.

A pesar de la caída de la capital, el mariscal López continuó resistiendo en la selva hasta que, el 1.º de marzo de 1870, fuerzas brasileñas le dieron alcance y lo asesinaron en Cerro Corá.

Cuando comenzó la guerra, el Paraguay gozaba una situación económica, política, territorial y militar estable. Había crecido económicamente y no tenía deuda externa. Al final de la guerra, en 1870, era un país devastado. Cuando las tropas brasileñas capturaron y mataron a López y el conflicto finalizó, el país había perdido el 90% de su población masculina, la economía estaba en ruinas y tuvo que entregar parte de su territorio al Brasil y a la Argentina.

Vale comprender

- 14.** ¿Qué consecuencias tuvo la Guerra del Paraguay para nuestro país? Investiga en libros o en internet.

LA PRESIDENCIA DE SARMIENTO

EN 1869, LA REPÚBLICA ARGENTINA TENÍA 1.830.214 HABITANTES, Y LA CIUDAD DE BUENOS AIRES, 178.007. EL 65% DE LA POBLACIÓN HABITABA EN EL CAMPO, Y EL 35% EN LOS CENTROS URBANOS. HABÍA EN EL PAÍS 211.000 EXTRANJEROS.

La presidencia del sanjuanino Domingo Faustino Sarmiento se inició en un panorama muy complejo: la Guerra del Paraguay, muy impopular por sus consecuencias de muerte y dificultades económicas, una epidemia de fiebre amarilla y los levantamientos federales de las provincias, que habían debilitado el gobierno de Mitre.

Curiosamente, Sarmiento no encabezaba ningún partido político, pero llegó a la presidencia con el apoyo del autonomista Adolfo Alsina, que lo acompañó en la vicepresidencia. Mitre, que lideraba el sector más nacionalista del liberalismo porteño, se convirtió en uno de los principales opositores al nuevo gobierno.

Las tensiones políticas, sin embargo, no impidieron que en la presidencia de Sarmiento se implementaran políticas progresistas con el objetivo de que la Argentina estuviera al nivel de los principales países de la época. Con ese ideal, se expandieron los ferrocarriles y el telégrafo, se creó el Colegio Militar y comenzó la construcción de los puertos en Buenos Aires, Rosario y Santa Fe. También se realizó el Primer Censo Nacional.

Sin embargo, lo más destacado de su gobierno fue el importante avance que el país experimentó en materia de educación. Junto a su ministro de Educación, Nicolás Avellaneda, llevó adelante una política destinada a expandir la enseñanza popular. Por eso se crearon escuelas en todo el territorio nacional ya que Sarmiento pensaba que la educación era la forma de formar ciudadanos, aptos para desarrollarse en todos los ámbitos de la vida. Para lograr la calidad educativa, creó en Paraná la primera Escuela Normal, dedicada a formar maestras, y contrató maestras que llegaron de los Estados Unidos. ¿Y los resultados? ¡Logró triplicar la cantidad de alumnos matriculados en el país! También fundó bibliotecas, el Observatorio Astronómico, la Academia de Ciencias, el Colegio de Sordomudos, el Colegio Militar y la Escuela Naval.



Monumento que se encuentra en la Casa Natal de Sarmiento, en la ciudad de San Juan

En el plano externo, Sarmiento debió afrontar el final de la Guerra del Paraguay y los posteriores tratados de paz.

En política interior se produjeron nuevos estallidos de violencia. El ambiente político se enrareció aún más por el asesinato del general Urquiza en 1870. El caudillo y gobernador entrerriano, Ricardo

López Jordán, fue acusado del crimen por Sarmiento mismo. Esto profundizó la lucha del presidente con

los caudillos del Interior y, en este caso, Sarmiento fue mucho más implacable que Mitre:

ordenó la intervención federal en Entre Ríos y el fusilamiento de los desertores del ejército y de los caudillos federales que caían prisioneros.



Vale comprender

18. ¿Cuáles fueron las principales medidas de gobierno de la presidencia de Sarmiento?
19. Explicá con tus palabras por qué la educación era considerada un factor de progreso para el país, según Sarmiento



LA PRESIDENCIA DE AVELLANEDA

“Todo es fácil, lo que cuesta es construir una nación y fundar su gobierno bajo un régimen ordenado y libre”. Con estas palabras, el abogado y periodista tucumano Nicolás Avellaneda sintetizaba lo que buscaba alcanzar con su mandato: consolidar el poder nacional sobre los grupos que parecían jugar en contra de la unidad nacional.

Durante la presidencia de Sarmiento, la figura de Avellaneda fue creciendo en relevancia en el Interior y en algunos grupos de la provincia de Buenos Aires que veían con agrado su candidatura. Así se enfrentó en las elecciones presidenciales de 1874 al candidato del Partido Nacionalista, el general Mitre. El amplio triunfo de Avellaneda llevó a que el expresidente tomara las armas, pero fue vencido por el ejército nacional.

A continuación exploraremos los acontecimientos más relevantes del gobierno de Avellaneda: las políticas inmigratorias, la expansión de la frontera y la federalización de Buenos Aires.

EL PRIMER IMPULSO A LA INMIGRACIÓN

Avellaneda se preocupó por profundizar las medidas implementadas por sus predecesores, entre ellas el fomento a la inmigración.

Entre 1869 y 1895, la población de la Argentina aumentó de 1.737.076 a 3.954.911 habitantes gracias a los inmigrantes que llegaban atraídos por las posibilidades que nuestro país les prometía. La inmigración, que fue una idea que promovieron los más importantes políticos del país, fue afianzada por medidas legales que le dieron un marco institucional.

Entre las principales medidas está la Ley General de Inmigración y Colonización, conocida como “Ley Avellaneda”, sancionada en 1876. Esta ley favorecía la llegada e instalación de inmigrantes en la Argentina a través de la financiación del pasaje, la provisión de alojamiento y alimentos, el traslado desde el puerto de Buenos Aires al lugar de residencia y la creación del Hotel de Inmigrantes en la ciudad de Buenos Aires, entre otras disposiciones.

20. Organizados en equipos de seis compañeros, van a investigar en grupo el proceso de inmigración de la Argentina, desde 1853 hasta 1895.

21. Divididos en parejas, busquen información en el capítulo 15, en otros libros y en Internet sobre:

- País de origen de los inmigrantes. También podría ser relevante saber algún dato general sobre la situación de los países de origen de los migrantes para conocer por qué decidieron migrar.
- Cantidad de ingresos por año y principales destinos dentro de la República Argentina.
- Principales oficios y ocupaciones.

22. Busquen información en el capítulo sobre los gobiernos que fomentaron la inmigración y las medidas que tomaron. Con esa guía, amplien la búsqueda en internet es importante tener en cuenta qué les ofrecía el gobierno argentino para estimularlos a viajar y establecerse en el país.



23. “Cruce” la información obtenida y traten de encontrar relaciones entre las medidas tomadas y la cantidad de inmigrantes que llegaron (si aumentó, disminuyó o permaneció constante). Hagan una lista de estas correspondencias.

24. Discutan en grupo estas correspondencias a fin de reflexionar entre todos sobre el funcionamiento de las políticas migratorias implementadas en nuestro país, en la segunda mitad del siglo XIX.

La ley Avellaneda estableció las pautas de la política migratoria de los siguientes gobiernos nacionales



LA FRONTERA SE EXPANDE

La cuestión de las fronteras con los territorios ocupados por los pueblos originarios tenía, a fines de 1870, una larga historia. En las primeras décadas del siglo, durante los gobiernos de Martín Rodríguez y Juan Manuel de Rosas se realizaron campañas militares que tenían como fin ganar territorio y establecer una línea de frontera estable. A partir de entonces, los gobiernos de la provincia se encargaron de defender esa línea de frontera, ya que frecuentemente las tierras cercanas a ellas eran atacadas por malones, como se conocía a los ataques de grupos organizados de aborígenes.

A pesar de que los malones fueron una fuente de preocupación para todas las administraciones provinciales y, a partir de 1862, también de las nacionales, esto se intensificó cuando la cría de ovejas se transformó en un significativo negocio. En 1875, el ministro de Guerra Adolfo Alsina propuso ir avanzando gradualmente en la línea de frontera, asentando poblaciones y construyendo fortines de protección, a lo cual se sumaba la construcción de una gran zanja.

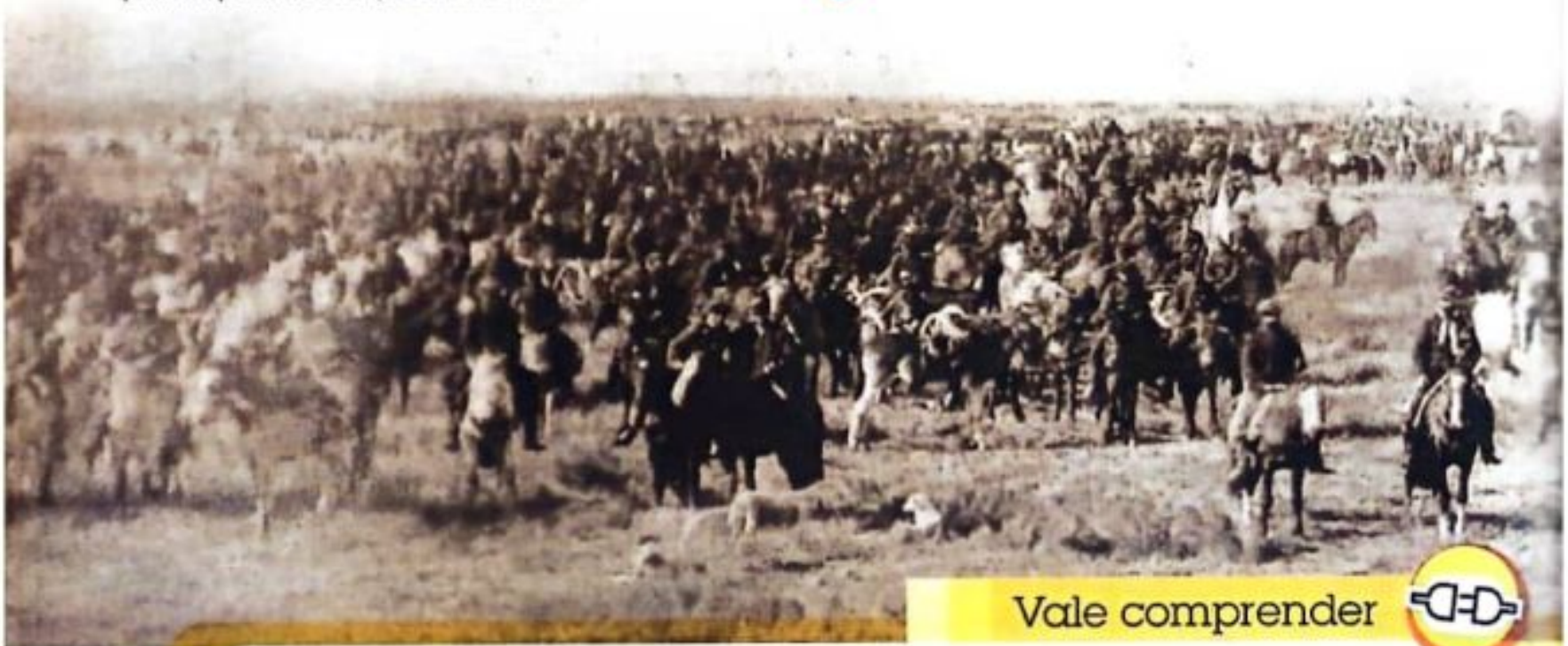
Así, la nueva línea de frontera se estableció entre seis comandancias y sus fuertes respectivos: se trataba de Bahía Blanca, Puán, Carhué, Guaminí, Trenque Lauquen e Italo. Pero la muerte de Alsina y la interrupción de su plan no permitió comprobar su eficacia.

El sucesor de Alsina en el Ministerio de Guerra fue el tucumano Julio Argentino Roca, que propuso atacar a los pobladores originarios en sus territorios. En 1878, Roca llevó a cabo el avance sobre las tierras indígenas, donde fueron muertos más de 300 pobladores y 4.000 fueron tomados prisioneros. Mientras tanto, el Congreso Nacional había sancionado una ley que repartía y ponía en venta las tierras de los pueblos originarios y autorizaba nuevas campañas militares.

Estas se realizaron a partir de abril de 1879, en dirección al sur y al oeste y una de las divisiones fue comandada por Roca mismo. En junio de ese año dio fin la campaña de ocupación, alcanzando la línea del río Negro.

La erróneamente llamada "Conquista del desierto" aumentó la popularidad de Roca y permitió al Estado nacional imponerse sobre un territorio vastísimo, que comenzó a ser explotado económicamente. En efecto, sobre esas tierras se extendió la cría de ganado para obtener los productos que demandaba el mercado externo (carne, lana y cueros).

El ejército de Roca Uno de los primeros fotógrafos en nuestro país fue el italiano Antonio Pozzo, quien acompañó el avance de las tropas para fotografiar la campaña.



Vale comprender



25. ¿Qué diferencias había entre el plan de Alsina y el de Roca, respecto de la cuestión de las fronteras con los territorios indígenas?
26. El avance del ejército sobre estos territorios fue conocido como "Campaña del desierto" ¿por qué creés que se lo denominó de esa manera?



LA FEDERALIZACIÓN DE LA CIUDAD DE BUENOS AIRES

La federalización de la ciudad de Buenos Aires fue otro de los aspectos destacados de la presidencia de Nicolás Avellaneda.

En 1862 las autoridades nacionales y las de la provincia de Buenos Aires habían firmado la llamada "Ley de Compromiso" que permitía a las autoridades nacionales residir en la ciudad como huéspedes hasta que se acordara definitivamente cuál sería la ciudad capital. Hacia 1880, ambas administraciones, la nacional y la provincial, tenían su sede en Buenos Aires lo que era una fuente de conflicto, sobre todo para las autoridades de la nación, a las cuales no les agradaba ser consideradas huéspedes y no tener ninguna autonomía sobre el territorio donde se encontraba su sede administrativa.

La solución era transformar a la ciudad de Buenos Aires en la capital de la Argentina y, si bien fue lo que terminó sucediendo, el proceso fue difícil. Primero había que separar a la ciudad de la provincia y, luego, crear

Fundación de la ciudad de La Plata, el 19 de mayo de 1882.

una nueva sede para las autoridades provinciales. Avellaneda decidió federalizar a la ciudad de Buenos Aires, frente a lo cual, el gobernador de la provincia, Carlos Tejedor, se levantó en armas contra el gobierno de la nación, en junio de 1880. Tras sangrientos combates con cerca de 3.000 muertos, el ejército nacional bajo las órdenes de Roca venció a los rebeldes y, con la intermediación de Mitre, Tejedor se rindió.

El 20 de septiembre de 1880, el Congreso sancionó la Ley de Capitalización, declarando a la ciudad de Buenos Aires capital de la República Argentina.

Las autoridades de la provincia buscaron, entonces, un nuevo lugar para la capital provincial y el sitio elegido fue la Ensenada de Barragán, por su cercanía con la boca del Río de la Plata y la existencia de una línea de ferrocarril que lo comunicaba con la Capital Federal.

En 1882, la Legislatura votó por edificar una nueva ciudad y le dio el nombre que aún lleva: La Plata.

Evaluados

27. Van a realizar un esquema de contenidos sobre el tema del capítulo, la construcción del Estado nacional, para lo cual van a trabajar primero por separado, completando un esquema de columnas: la primera dedicada a cada presidencia, a partir de la unificación del país, la segunda, dedicada a los conflictos que debió enfrentar, cada gobierno, y la tercera, a las medidas que tomaron las autoridades.
28. Intercambiá el esquema completo con tu compañero: revisá su contenido para ver si falta algo para completar y qué coincidencias (o diferencias) encontrás.
29. Una vez que juntos acuerden el contenido del esquema, hagan un mapa conceptual utilizando Mindomo.



Buscalos en el



El estímulo a la producción agropecuaria

Atracción de capitales para inversiones en infraestructura y producción

Los capitales tuvieron en su mayoría un origen externo, primero debido a la renegociación del empréstito obtenido por Rivadavia en 1824, con la casa inglesa Baring Brothers y luego, por otros créditos otorgados a los gobiernos argentinos. De todos modos, la llegada de capitales para obras de infraestructura* recién se incrementó a partir de 1880.

Atracción de mano de obra para la producción (política de inmigración)

En el pensamiento de los dirigentes estaba presente la frase de Juan Bautista Alberdi: "gobernar es poblar". En 1876 se sancionó la Ley de Inmigración y Colonización. Comenzaron a enviarse agentes a Europa para fomentar la inmigración, cuya llegada masiva tendría lugar luego de 1880.

Desarrollo de los medios de transporte

El trazado de los ferrocarriles fue concebido con la idea de unir el lugar de la producción de los bienes y su salida, el puerto de Buenos Aires. El primer ferrocarril se había instalado en Buenos Aires en 1854. En 1862 se inició, con capitales británicos, la construcción del Ferrocarril Central Argentino, que unió Rosario y Córdoba. La gran expansión de las líneas ferroviarias tuvo lugar a partir de la década de 1880.

Incorporación de nuevas tierras a la producción ganadera (conquista del "desierto")

A medida que los terrenos se iban agotando, la producción ganadera extensiva necesitaba incorporar nuevas tierras. El ministro de Guerra del gobierno de Avellaneda, Adolfo Alsina, propuso una línea de acción militar estática a través de la instalación de fortines en forma escalonada, vinculados entre ellos por una gran zanja y una línea telegráfica (1875). Esta línea permitiría el establecimiento de núcleos poblacionales. Esta posición estática fue reemplazada por una actitud dinámica: salir de los fortines y avanzar con los ejércitos sobre la

frontera con el indígena. Fue el plan de Julio A. Roca, quien lo puso en práctica cuando reemplazó a Alsina en el Ministerio de Guerra y llevó a cabo la segunda expedición al "desierto" (1877-1880). Al objetivo económico se sumaba el propósito político de reafirmar la soberanía en el sur del país.

El resultado de esta campaña fue, por un lado, la obtención de superficie para dedicarla al aumento de la producción agropecuaria, y por el otro, el desplazamiento de las comunidades indígenas hacia el sur del río Colorado y de la provincia de Neuquén. Se incorporaron alrededor de 15.000 leguas para la producción ganadera, fundamentalmente ovina.



* Infraestructura: el término se refiere a las obras que posibilitan el funcionamiento de las actividades económicas, por ejemplo: caminos, puentes, tendido de vías ferroviarias, instalaciones energéticas, etc.

* "Desierto": se denominaba así a las tierras del sur del país habitadas por comunidades indígenas, sin presencia de poblaciones cristianas.

1. ¿Cuáles fueron los objetivos de gobierno que compartieron las presidencias del período 1862-1880?
2. Analizá el mapa de la conquista del "desierto": ¿el territorio de qué provincias actuales era dominado por los indígenas hasta 1876? ¿Qué sucedió con esos territorios?
3. ¿En qué se diferenciaron los planes de Alsina de los de Roca para encarar la conquista?



El autor del célebre *Martín Fierro*, José Hernández, de ideas federales, participó en la sublevación liderada por López Jordán. Luego de la derrota se exilió en Montevideo. *La vuelta*, óleo de Rodolfo Ramos dedicado al *Martín Fierro*.

Los resultados económicos

Buenos Aires siguió siendo la principal beneficiaria de los cambios económicos. A partir del incremento de la producción ganadera ovina crecieron las exportaciones de lana, que se dirigían esencialmente hacia Francia y Bélgica. La agricultura comenzó a expandirse, en primer lugar, en las zonas del Litoral circundantes al río Paraná. Se fundaron numerosas colonias agrícolas habitadas por granjeros europeos, la mayoría de ellas en la provincia de Santa Fe.

El comercio exterior aumentó considerablemente entre 1861 y 1880, pero aún no se lograba un aprovechamiento pleno de las capacidades productivas en el rubro agropecuario. El país todavía dependía del trigo y la harina importados de Estados Unidos y Chile. Además, las ganancias de las exportaciones ganaderas se invertían sobre todo en importaciones de productos industriales provenientes de Inglaterra.

Los caudillos y la resistencia final a la política porteña

El caudillo riojano Ángel "Chacho" Peñaloza, considerado el heredero de Facundo Quiroga, lideró un importante levantamiento del Interior frente a Buenos Aires. Con el final del gobierno de la Confederación, la provincia de La Rioja dejó de recibir las subvenciones económicas que provenían del gobierno de Urquiza, lo que acrecentaba la pobreza del lugar. Peñaloza se levantó con su ejército y durante una temporada dominó extensas regiones, hasta que en 1863 fue derrotado por las fuerzas de Mitre.



En 1870, Urquiza fue asesinado en su residencia, el Palacio San José, por un grupo de seguidores de López Jordán. Hoy el palacio es un museo y en 1994 fue el escenario elegido para la reforma de la Constitución Nacional.

En 1866, Felipe Varela, lugarteniente catarqueño del Chacho, llevó adelante otro intento de sublevación, pero fue vencido al año siguiente en la batalla del Pozo de Vargas por los hermanos Manuel y Antonio Taboada, líderes santiagueños aliados de Mitre.

En 1870, un grupo armado vinculado al caudillo Ricardo López Jordán asesinó a Urquiza. Este caudillo contaba con gran aceptación en el ámbito rural entrerriano. Paladín de la causa federal, encarnaba la defensa de los intereses localistas frente a los postulados liberales del grupo dirigente de Buenos Aires. López Jordán fue elegido gobernador de Entre Ríos. Durante la presidencia de Sarmiento, el caudillo se sublevó nuevamente contra las autoridades nacionales, hasta que finalmente fue derrotado.

1. Confeccionen un cuadro sobre las medidas económicas del período. Expliquen por qué fue necesaria la implementación de estas medidas en cada caso. Elaboren una conclusión sobre sus resultados.
2. ¿Quiénes se opusieron a las políticas implementadas por los gobiernos nacionales de la época y por qué?



Esta fotografía de Julio A. Roca lo muestra en una actitud cotidiana. ¿En qué acciones gubernamentales participó Roca antes de ocupar la presidencia?

* **Fraude:** adulteración de los resultados electorales. Por ejemplo: con frecuencia se compraban votos y se modificaba el registro electoral omitiendo nombres o incluyendo a personas fallecidas.

* **Voto cantado:** cada ciudadano anunciaba su voto en voz alta ante la mesa electoral.

La consolidación del Estado nacional

A partir de 1880, en la historia argentina se abrió un período de grandes transformaciones políticas, económicas y sociales:

- se consolidó la organización del Estado nacional;
- la economía argentina se incorporó al mercado mundial como productora de materias primas y alimentos (carne y cereales);
- la sociedad fue modificada por el aporte inmigratorio europeo.

El acuerdo para la organización estatal

Hacia 1880 se concretaron el acuerdo político y la alianza económica entre los sectores dirigentes provinciales y porteños, lo que determinó el fin de los enfrentamientos civiles. El fortalecimiento del Estado se consiguió a través de la solución de determinados problemas, como:

- la creación de un gobierno central poderoso;
- el establecimiento de una capital (la ciudad de Buenos Aires) para el asiento de las autoridades nacionales;
- la formación de un ejército nacional, acompañada por la prohibición de que las provincias tuvieran cuerpos militares autónomos;
- la organización de un sistema fiscal para proveer de recursos al gobierno nacional;
- la delimitación de las fronteras nacionales.

Para mantener bajo control a los poderes locales, el gobierno central se valió de la intervención federal. Generalmente se intervenía una provincia cuando se producían acontecimientos conflictivos. El gobierno nacional actuaba para asistir a las autoridades establecidas o favorecer a la oposición, de acuerdo con sus coincidencias políticas. Las provincias que sufrieron más intervenciones en este período fueron Buenos Aires, Santiago del Estero, Corrientes, Catamarca y San Luis. Salta, en cambio, fue la única provincia no intervenida.

La concentración del poder político

El poder se concentró en un escaso número de ciudadanos, con una posición económica y social privilegiada. Sus adversarios políticos lo calificaron como "oligarquía" (del griego *oligos*: pocos). Este sector dirigente estaba integrado por los grupos que dominaban las actividades económicas (grandes propietarios rurales, banqueros, comerciantes poderosos) y controlaban los gobiernos provinciales. Generaron una modalidad para asegurarse el control de la sucesión presidencial: el acuerdo interno para elegir al próximo presidente y la exclusión de la oposición con la práctica del **fraude*** en los sufragios. El fraude se veía favorecido, entre otras cuestiones, por la existencia del **voto cantado***: los ciudadanos eran presionados por personas contratadas por determinados candidatos para que votaran a su favor.

Este período recibió el nombre de Régimen Conservador porque las sucesivas presidencias mantuvieron similares reglas para el acceso y el ejercicio del poder sin tener en cuenta la opinión de la mayoría de la población. El Régimen tuvo vigencia de 1880 a 1916 y gozó de una relativa estabilidad, con episodios de conflictos pero también de negociación.

¿Nos ubicamos en el tiempo?



La primera década del Régimen: Roca y Juárez Celman (1880-1890)

Julio A. Roca, presidente de la nación desde octubre de 1880, asumió bajo una consigna que se hizo célebre: "Paz y administración". Se proponía consolidar la unidad territorial a través de un gobierno ordenado y estable. Contaba con el respaldo de la Liga de los Gobernadores y el Ejército nacional.

El gobierno puso en marcha una serie de reformas administrativas e institucionales para la consolidación del Estado nacional; entre las más importantes se destacan:

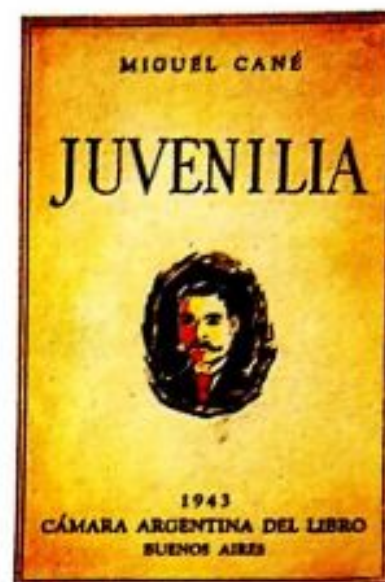
- Ley de Unificación Monetaria de 1881, que estableció un único instituto de emisión y un sistema único de monedas y billetes;
- Ley de Educación Común de 1884 (conocida como ley 1.420): la educación primaria sería laica, obligatoria y gratuita;
- Ley de Creación del Registro Civil (1884), por la que el Estado realizaba la inscripción de nacimientos y defunciones y, luego de la Ley de Matrimonio Civil (1888), los casamientos;
- Ley de Territorios Nacionales, aprobada en 1884, por la que se incorporaban al territorio estatal vastas regiones que luego se convirtieron en provincias: Chaco, Formosa, Misiones, La Pampa, Neuquén, Río Negro, Chubut, Santa Cruz y Tierra del Fuego.

Desde la conducción estatal se dictaron también las líneas fundamentales para la transformación económica: el desarrollo de la producción, la incorporación de mano de obra a través de una política de inmigración y la inversión de capitales para construir las obras de infraestructura necesarias, como el tendido de los ferrocarriles.

Julio A. Roca pertenecía al Partido Autonomista Nacional (PAN), el principal protagonista en la política de esta década. Al terminar su presidencia, el traspaso del poder se decidió entre los gobernadores que integraban el PAN. El cordobés Juárez Celman, con cuñado de Roca, fue elegido para sucederlo.

El gobierno de Juárez Celman representaba en gran medida la continuidad del modelo político-económico de Roca; sin embargo, desde el punto de vista político, Juárez Celman era partidario de un Poder Ejecutivo más fuerte y centralista. Su práctica política recibió el nombre de **unicato***.

Entre 1884 y 1895, luego de la sanción de la Ley de Educación, la cantidad de alumnos en las escuelas aumentó cerca del 60%. ¿Qué similitudes o diferencias encontrás entre la imagen y una escena escolar de la actualidad?



Portada de la obra *Juvenilia*, de Miguel Cané. El grupo gobernante recibió el nombre de "Generación del 80". Sus integrantes se dedicaron a otras actividades además de las políticas: fueron escritores, poetas, historiadores, etc.

* **Unicato**: concentración del poder político en la figura del presidente, que ejercía una serie de atributos de los poderes Legislativo y Judicial y actuaba además como jefe del partido dominante: el PAN.

1. Describí el orden político restringido practicado por la Generación del 80. ¿Cómo se aseguraba el sector dirigente el control de la sucesión presidencial? Revisá las formas de elección de los presidentes del período y buscá ejemplos al respecto.

2. ¿Por qué este orden político restringido recibió el nombre de "Régimen"?

Cronología presidencial

Julio A. Roca (1880-1896)
 Miguel Juárez Celman (1886-1890)
 Carlos Pellegrini* (1890-1892)
 Luis Sáenz Peña (1892-1895)
 José Evaristo Uriburu** (1895-1898)
 Julio A. Roca (1898-1904)
 Manuel Quintana (1904-1906)
 José Figueroa Alcorta*** (1906-1910)
 Roque Sáenz Peña (1910-1914)
 Victorino de la Plaza**** (1914-1916)



- * Completó el período por renuncia del presidente M. Juárez Celman.
- ** Completó el período por renuncia del presidente L. Sáenz Peña.
- *** Completó el período al morir el presidente M. Quintana.
- **** Completó el período al morir el presidente R. Sáenz Peña.

El invierno de 1890: crisis y revolución

Durante 1890, una aguda crisis económica afectó al país y desencadenó los conflictos políticos latentes. Entre las causas de la crisis se encontraban:

- la caída de los precios internacionales de los productos agropecuarios que exportaba el país;
- un endeudamiento progresivo proveniente de la contratación de créditos externos.

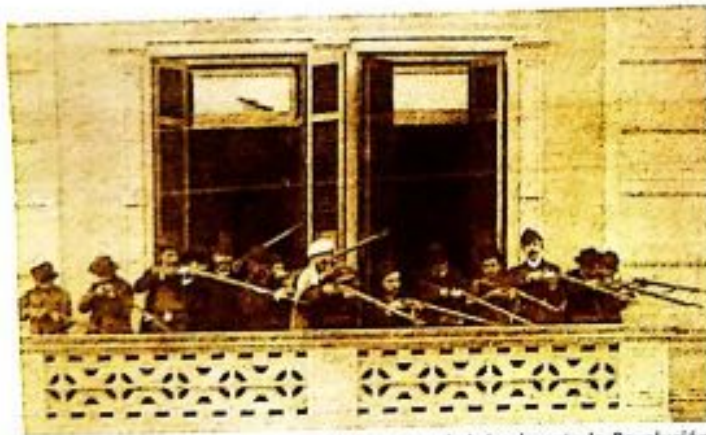
La crisis afectó el crecimiento económico general y la capacidad de consumo. Numerosos comercios y empresas industriales fueron a la quiebra. Ante el aumento del desempleo, los bajos salarios y la suba de los precios, comenzaron importantes movimientos de huelgas.

En la oposición se unieron diferentes sectores políticos:

- el Partido Liberal de Bartolomé Mitre;
- los sectores católicos liderados por José Manuel Estrada y Pedro Goyena;
- los miembros del tradicional autonomismo bonaerense, entre los que se destacaban Leandro N. Alem y Bernardo de Irigoyen;
- los sectores juveniles que fundaron la Unión Cívica de la Juventud.

Sus críticas apuntaban a la concentración del poder en la figura del presidente, las prácticas del fraude electoral y la deficiente administración que condujo a la crisis económica.

Los grupos políticos disidentes integraron la Unión Cívica (reunida en el Jardín de la Florida el 1 de septiembre de 1889) y protagonizaron, a partir del 26 de julio de 1890, la Revolución del Parque: una serie de enfrentamientos armados con las fuerzas del gobierno que se desarrollaron en la ciudad de Buenos Aires a lo largo de tres jornadas. La revolución finalmente fue derrotada, pero Juárez Celman debió renunciar.



Grupo de personas apostadas en un balcón durante la Revolución del Parque. El número de víctimas fue considerable: alrededor de 250 muertos y 1.000 heridos. ¿Qué grupos políticos participaron?

Otras fuentes

Para acceder a caricaturas publicadas en *El Mosquito*:

- www.bcnbib.gov.ar/expo/mosquito

El impacto político de la crisis del 90

Los episodios de 1890 tuvieron efectos sobre la elite gobernante y la oposición.

Dentro del grupo gobernante, un sector tomó conciencia de los cambios sociales que estaban sucediendo y comenzó a pensar en reformar el sistema.

La oposición, representada principalmente por la Unión Cívica, intensificó su accionar y extendió sus comités por la provincia de Buenos Aires.

En 1891 se dividió en dos tendencias:

- la Unión Cívica Nacional, proclive al acuerdo con la elite dirigente, liderada por Bartolomé Mitre;
- la Unión Cívica Radical, opuesta al acuerdo, con Leandro N. Alem, Bernardo de Irigoyen e Hipólito Yrigoyen.

1. ¿Cuáles fueron las causas de la crisis de 1890?
2. ¿Cómo afectó la Revolución del 90 a la evolución política de la época?

La salida de la crisis: administraciones de Pellegrini y Roca

Carlos Pellegrini y Julio A. Roca, los conductores más importantes del Régimen, actuaron en la superación de la crisis. Pellegrini estaba relacionado con el circuito bancario y los sectores industriales predominantes; asumió el gobierno y, con el objetivo de superar la crisis económica, tomó una serie de medidas como la renegociación de la deuda externa, la fundación del Banco de la Nación Argentina y la suspensión de algunos gastos en obras públicas.

Su período político culminó en 1892. Julio A. Roca logró imponer la candidatura de Luis Sáenz Peña, quien contaba con el respeto de numerosos mitristas,

cívicos radicales y católicos. Sáenz Peña fue elegido presidente por medio del fraude electoral; luego de tres años de gobierno (1892-1895), renunció por su escaso margen de poder frente a las presiones políticas del grupo dirigente, los radicales (que en 1893 organizaron una nueva rebelión) y las demandas de socialistas y anarquistas.

Luego de la renuncia de Sáenz Peña, el vicepresidente José Evaristo Uriburu completó el mandato presidencial. En 1898, Roca comenzó un segundo período de gobierno (1898-1904), con el apoyo del PAN.

Un período con fuerte oposición: Quintana-Figueroa Alcorta (1904-1910)

Terminado su segundo mandato, Roca logró imponer a Manuel Quintana como candidato a presidente.

Desde sus inicios, este período presidencial sufrió una fuerte oposición protagonizada por los sectores sociales que se veían excluidos de la política y los beneficios económicos.

Los estratos sociales medios (comerciantes, profesionales, chacareros) ponían el acento en los reclamos políticos, pues no podían ejercer plenamente la ciudadanía. En febrero de 1905, la Unión Cívica Radical intentó nuevamente una revolución, que esencialmente pretendía la apertura electoral. La revuelta terminó rápidamente en la capital, pero se prolongó en el interior del país. Finalmente su líder, Hipólito Yrigoyen, se entregó a la justicia. En adelante, la UCR decidió mantener la abstención electoral: no participar en los comicios hasta que no se garantizara la transparencia electoral.

Desde el punto de vista económico-social, las demandas mayoritarias se centraban en aumentos de salarios de los trabajadores y rebajas en los alquileres de las viviendas urbanas y los campos para los

chacareros. La protesta de socialistas y anarquistas se hizo constante: organizaban frecuentes huelgas y manifestaciones, que eran reprimidas por el gobierno. En 1902 se dictó la Ley de Residencia, que autorizaba al gobierno a expulsar del país a los extranjeros que considerara peligrosos para el orden público.

En 1905, Quintana abandonó el gobierno por razones de salud. El vicepresidente Figueroa Alcorta completó el período presidencial.



Caricatura sobre la intervención del presidente Quintana a la provincia de Tucumán.

- ¿Cuáles eran las principales demandas sociales y políticas que existían en la época?
- En la segunda presidencia de Roca ocurrieron hechos importantes en las relaciones exteriores. Busquen información sobre las controversias con Chile y Brasil. Averigüen los motivos de las diferencias y cuáles fueron las soluciones encontradas.

"ACUERDISTAS" VERSUS "ANTIACUERDISTAS"

A pesar de que la fórmula presidencial de la UC quedó conformada con Mitre a la cabeza, este dio un giro abrupto y celebró un acuerdo con Roca para crear una fórmula de unidad: el PAN y la UC presentarían juntos una misma lista para senadores y diputados en las elecciones de 1892. ¿Qué llevó a antiguos opositores a unirse? Roca no deseaba competir con la UC y Mitre no confiaba en la fuerza de la UC para hacer frente al PAN. De este modo, ambos se beneficiaban del acuerdo.

El acuerdo precipitó los conflictos hacia el interior de la UC, y pronto se delinearon dos sectores: los "acuerdistas" que seguían a Mitre y avalaban el acuerdo, y los "antiacuerdistas" que rechazaban el pacto y seguían a Alem. Los primeros conformaron la Unión Cívica Nacional, y los segundos, la Unión Cívica Radical o UCR.

LA UNIÓN CÍVICA RADICAL

A partir de su conformación, la UCR buscó sostener dos principios fundamentales: el rechazo a los pactos o acuerdos de las dirigencias y la demanda por la libertad del sufragio y en la representación de las minorías políticas. No obstante, durante los años siguientes el radicalismo no estuvo exento de tensiones y conflictos internos, aunque logró crecer y extender su influencia hacia las provincias. En términos generales, hasta 1912 el radicalismo desarrolló distintos tipos de acciones políticas: revoluciones o levantamientos armados y la abstención

electoral. Y, pese al rechazo que generaban entre sus partidarios, en menor medida también llegaron a algunos acuerdos.

Días antes de las elecciones de 1892 se decretó el estado de sitio y se detuvo a muchos dirigentes. Estos hechos determinaron que los radicales se abstuvieran de participar de las elecciones, lo que les permitió impugnar la legitimidad del nuevo gobierno y así debilitarlo. En esta línea, en 1893, el radicalismo impulsó revoluciones en San Luis, Santa Fe, Buenos Aires, Corrientes y Tucumán. Aunque la mayoría fue exitosa en principio, la represión y las intervenciones terminaron por sofocarlas.

Tras estas derrotas, la revolución perdió fuerza como estrategia. El surgimiento de nuevos liderazgos, particularmente de Bernardo de Irigoyen e Hipólito Yrigoyen, debilitó a Alem (que se suicidó en 1896). Las disputas internas se mantuvieron hasta 1898 con motivo de nuevas elecciones presidenciales. En este marco, Bernardo de Irigoyen decidió acordar con el PAN y postularse como gobernador de Buenos Aires, mientras que Roca volvió a acceder a la presidencia. Este acuerdo debilitó gravemente al radicalismo.

El radicalismo recuperó sus fuerzas durante el liderazgo de Hipólito Yrigoyen, quien reorganizó el partido y en 1905 impulsó nuevas revoluciones en la Capital Federal, Buenos Aires, Córdoba, Mendoza y Santa Fe. Aunque fueron rápidamente sofocadas, el hecho volvió a colocar en el centro del debate político la demanda por la libertad del sufragio.



Grupo de revolucionarios radicales

Vale comprender



16. En el texto de esta página se expresa que el radicalismo desarrolló tres tipos de acciones políticas.

- Ubicó el párrafo que expresa esta información.
- Subrayó las oraciones que muestren ejemplos de cada una de esas acciones y anotó de qué acción se trata.

LOS PROBLEMAS A FINES DEL SIGLO XIX

Al iniciar su segundo mandato en 1898, Roca parecía contar con un escenario favorable. No obstante, pronto el cambio de siglo trajo consigo las consecuencias de los intensos cambios económicos y sociales que el país había experimentado en las últimas décadas. El crecimiento económico, la inmigración masiva y la formación de vastos sectores de clase media generaron una sociedad más compleja y dinámica que planteó nuevos desafíos a la elite gobernante.

El nuevo siglo trajo consigo nuevos actores. No solo crecieron los sectores de trabajadores y empresarios (industriales y comerciales), sino también los de estudiantiles y profesionales. Surgieron, además, nuevas organizaciones destinadas a defender los intereses corporativos o de clase de estos sectores emergentes. Frente a estos cambios, la oligarquía resultaba ineficaz para gobernar una sociedad cada vez más compleja.

LA "CUESTIÓN SOCIAL"

El ingreso masivo de inmigrantes proporcionó la mano de obra que demandaba la economía en rápida expansión. Pronto las nuevas industrias y los trabajadores extranjeros y criollos que se incorporaban a ellas, se concentraron en las principales ciudades de la llanura pampeana. También la mujer se incorporó al mercado laboral, no solo en las ocupaciones tradicionales (costureras, tejedoras, etc.) sino también en las más modernas (fábricas de fósforos y cigarrillos).

El crecimiento urbano, la expansión económica y un mercado laboral poco regulado dieron lugar a un conjunto de conflictos cuyo origen se encontraba en las pésimas condiciones de trabajo. Las largas jornadas de trabajo, la ausencia de días de descanso, los bajos salarios y la falta de condiciones de seguridad e higiene se

convirtieron en reclamos frecuentes y así nacieron numerosas organizaciones gremiales obreras y nuevas formas de protesta como la huelga.

En 1902, la extensión de un conflicto con los trabajadores portuarios fue el disparador para que se convocara por primera vez en el país a una huelga general. Ante este hecho, la oligarquía ya no podía negar la existencia del conflicto social o "cuestión social", nombre utilizado para los conflictos asociados al mundo del trabajo. En los años siguientes los conflictos y las huelgas aumentaron.

El gobierno respondió a la conflictividad social reprimiendo duramente. Se clausuraron locales partidarios, se encarcelaron dirigentes y se decretó el estado de sitio. Además, el gobierno impulsó dos leyes –Ley de Residencia en 1902 y la Ley de Defensa Social en 1910– que prohibían la entrada al país o permitían expulsarlos de este, sin juicio previo, a los inmigrantes con causas en tribunales extranjeros o vinculados a las huelgas y especialmente al anarquismo.

Sin embargo, la persistencia de los conflictos laborales obligó también al gobierno a sancionar progresivamente algunas leyes que regularan el mundo del trabajo y protegieran a los trabajadores, especialmente al trabajo femenino. En este sentido, entre 1905 y 1907 se sancionaron las leyes de descanso dominical y de protección del trabajo femenino. También se hicieron esfuerzos para reducir la jornada laboral a 8 horas, aunque esto solo tuvo algún efecto en la ciudad de Buenos Aires.



^ **Sin pan y sin trabajo.** Óleo de Ernesto de la Cárcova. 1894

LUCES Y SOMBRAS DEL CENTENARIO

En 1910, durante la presidencia de José Figueroa Alcorta, las celebraciones por el Centenario de la Revolución de Mayo brindaron la ocasión para que se expresaran los profundos contrastes políticos, económicos y sociales del país.

La elite gobernante buscaba en el Centenario la oportunidad de mostrar al mundo el éxito de las transformaciones que se habían llevado a cabo en el país desde 1880. Para esto, el gobierno de Figueroa Alcorta organizó una importante celebración que incluyó ferias y exposiciones internacionales, y la visita de importantes personalidades europeas (miembros de la realeza, políticos, diplomáticos, etc.). Sin embargo, la "cuestión social" se mantuvo latente como la contracara del progreso.

En efecto, las organizaciones obreras, principalmente anarquistas, buscaron, por el contrario, aprovechar los actos del Centenario para llevar adelante acciones de protesta. La FORA organizó una huelga general en los días previos a la inauguración de los festejos, y el gobierno respondió decretando el estado de sitio y deteniendo a numerosos activistas. Si bien la huelga fue levantada,



Conflictos durante el Centenario Para evitar manifestaciones, el gobierno decretó el estado de sitio.



Vale comprender

18. Lee el título de esta página. ¿Qué te parece que significa la expresión "Luces y sombras...?"
19. Después de leer el texto, ¿Entendés por qué se llama así? ¿Te ayudó conocer esa expresión para entender el contenido?

JULIETA LANTERI FUE LA PRIMERA MUJER EN LA ARGENTINA Y SUDAMÉRICA EN EMITIR SU VOTO. LO HIZO EN LAS ELECCIONES MUNICIPALES DE LA CIUDAD DE BUENOS AIRES DE 1911. ESTO LUEGO FUE PROHIBIDO SOBRE LA BASE DE QUE LOS PADRONES SE CONFECCIONABAN SOBRE EL ENROLAMIENTO MILITAR MASCULINO. RECÉN EN 1947 SE SANCIONÓ LA LEY DE VOTO FEMENINO.

los trabajadores sabotearon los trabajos de preparación de los festejos. La iluminación falló, el arco del triunfo que se había armado en Plaza de Mayo fue incendiado y las principales exposiciones abrieron con semanas de retraso. De este modo, si bien el Centenario fue el escenario para mostrar el crecimiento económico del país y los progresos culturales, también puso de relieve los profundos conflictos políticos y sociales existentes.

MUJERES PROFESIONALES Y ACTIVISTAS

Con el cambio de siglo se produjeron otras transformaciones en la sociedad que, aunque graduales, también fueron importantes. Las mujeres no solo fueron incorporándose progresivamente al mundo del trabajo sino también al activismo político y gremial. En las clases más acomodadas algunas mujeres comenzaron a acceder a la educación universitaria y se convirtieron en profesionales. En 1889 se graduó la primera médica argentina, Cecilia Grierson, a la que siguieron otras mujeres. Una de ellas fue Julieta Lanteri, quien junto a otras profesionales y activistas, conformó la Asociación Universitaria Argentina y organizó diversos eventos de promoción de los derechos civiles y políticos de las mujeres, particularmente del derecho al sufragio. En mayo de 1910, simultáneamente al festejo por el Centenario, este grupo organizó el Primer Congreso Femenino Internacional de la República Argentina que recibió a delegadas de Paraguay, Uruguay y Chile.

Dentro del movimiento anarquista también surgieron grupos de mujeres activistas. Virginia Bolten y Juana Rouco Buela fueron algunas de las activistas más destacadas, quienes promovieron y dirigieron periódicos escritos por y para mujeres, y organizaciones como el Centro Femenino Anarquista dentro de la FORA.

EL MOVIMIENTO OBRERO EN LA ARGENTINA

En las grandes ciudades, y en menor medida en los ámbitos rurales, la persistencia de los conflictos por las condiciones de trabajo dio origen a las primeras organizaciones gremiales y a las primeras huelgas. En este proceso tuvieron gran influencia los trabajadores inmigrantes que ya habían tenido ese tipo de experiencia organizativa en Europa y difundían las ideas socialistas y anarquistas. En 1890 se organizó, gracias a ellos, el primer acto por el 1.º de mayo, Día Internacional del Trabajador.

En un principio, las organizaciones y las protestas las realizaban los trabajadores de un mismo oficio u ocupación. No obstante, el crecimiento de estas organizaciones abrió paso a la conformación de organizaciones más amplias llamadas comúnmente federaciones obreras. La primera organización federativa de mayor importancia fue la Federación Obrera Argentina o FOA, formada en 1901 por iniciativa de activistas provenientes del socialismo y del anarquismo. Sin embargo, la unidad entre socialistas y anarquistas fue efímera. En 1903 los socialistas formaron la Unión Gremial de Trabajadores o UGT, mientras que los anarquistas rebautizaron en 1904 a la FOA como Federación Obrera Regional Argentina o FORA.

EL SOCIALISMO

El socialismo fue una de las principales corrientes ideológicas de origen europeo difundidas por los inmigrantes. Los socialistas denunciaban las desigualdades sociales y políticas sufridas por las clases trabajadoras, proponiendo, entre otras cosas, la jornada laboral de ocho horas y la igualdad de salario para varones y mujeres. Creían fuertemente en el poder liberador de la ciencia y el progreso. Además de promover organizaciones

gremiales, los socialistas confiaban en que, a través de la política electoral y representativa, los trabajadores podrían generar las reformas y las leyes necesarias para construir una sociedad igualitaria.

En 1896 se fundó el Partido Socialista Argentino o PSA liderado por Juan B. Justo. En 1904, Alfredo Palacios logró ganar una banca en la Cámara de Diputados. Palacios se convirtió en el primer diputado socialista de América. Sin embargo, el PSA no logró constituirse en una fuerza política y electoral mayoritaria del país.

EL ANARQUISMO

El anarquismo fue otra de las corrientes ideológicas más importantes introducidas por los inmigrantes europeos. En términos generales, la base del ideario anarquista era la libertad absoluta del individuo como condición para su felicidad. No obstante, al igual que los socialistas, los anarquistas buscaban mejorar las condiciones de vida de los trabajadores, aunque diferían en la forma de hacerlo. El anarquismo rechazaba la política electoral y proponía, por el contrario, la organización de los trabajadores en sindicatos o gremios. Consideraban a la huelga y a la acción directa (que incluía atentados) como la principal forma de protesta y medio para satisfacer sus demandas. Por su posición contraria a la organización estatal y la violencia de los reclamos, los anarquistas fueron vistos por la oligarquía como sus principales enemigos. Por esta razón, fueron duramente reprimidos por los gobiernos a través de las leyes de Residencia y Defensa Social.



© Santillana S

Manifestación de panaderos en 1911. Algunos de ellos llevan ejemplares del periódico anarquista *La protesta*.

Vale comprender



17. Leé varias veces el texto de esta página y luego hacé una síntesis de las principales características de los grupos que luchaban por reivindicaciones sociales.
- Indicá en cada caso:
 - Ideas principales
 - Formas de acción
 - Lugar en la política argentina
 - Conversá con tus compañeros ¿qué tenían en común estas formas de organización y qué las diferenciaba?

LA LEY SÁENZ PEÑA

Hacia 1910, a pesar del optimismo que despertaron los festejos del Centenario, el poder del PAN comenzó a mostrar síntomas de agotamiento. La influencia de Roca había empezado a debilitarse y los conflictos políticos dentro del PAN se profundizaban. Los sectores antirroquistas que integraban el PAN comenzaron a crecer, particularmente el sector liderado por Roque Sáenz Peña, hijo del expresidente Luis Sáenz Peña. Por su parte, la profundización de los conflictos sociales y la negativa del radicalismo a participar de las elecciones, así como su llamado a la insurrección armada para derrocar lo que consideraba un gobierno ilegítimo, habían vuelto a colocar al régimen político y electoral en el centro del debate público.

En este contexto se lanzó la candidatura presidencial de Roque Sáenz Peña, quien asumió la presidencia en octubre de 1910. Sáenz Peña promovía como programa de gobierno una reforma electoral para terminar con las candidaturas impuestas y el fraude. Por un lado, buscaba hostigar a los sectores roquistas en el marco de las luchas internas del PAN, pero existían razones más profundas para promover la reforma de la ley electoral. Tras tres dé-

cadadas de crecimiento económico, el sector que lideraba había asumido una actitud de autocrítica que lo llevaba a cuestionar viejas prácticas y a avanzar en la construcción de una república democrática y representativa.

De este modo, a comienzos de 1912, Sáenz Peña promovió una nueva ley electoral que finalmente fue sancionada por ambas Cámaras del Congreso Nacional. La nueva Ley Electoral n.º 8871 estableció de este modo el sufragio universal, secreto y obligatorio para todos los ciudadanos de sexo masculino mayores de 18 años y hasta los 60 años. Además, a partir de entonces los padrones electorales se confeccionarían sobre la base del enrolamiento militar, y no por inscripción voluntaria como se estaba haciendo. Por último, la nueva ley introdujo por primera vez la representación de las minorías a través del sistema de lista incompleta que establecía que un tercio de las bancas debía ser ocupado por la fuerza que sacara menos votos.

LAS PRIMERAS EXPERIENCIAS DE ELECCIONES LIBRES

La sanción de la Ley Sáenz Peña no preocupó inicialmente a la elite gobernante. Estos estaban convencidos de que el PAN continuaría ganando las contiendas electorales y que los radicales y los socialistas disputarían los espacios de representación minoritaria para la oposición. Sin embargo, la supremacía del PAN comenzó a decaer y sufrió una serie de derrotas en varias provincias. En 1912, con motivo de celebrarse en Santa Fe las primeras elecciones provinciales bajo la nueva ley, el radicalismo decidió participar de los comicios. El resultado de estas elecciones le otorgó a la UCR su primera victoria electoral, pero no la última. El radicalismo volvió a vencer en las elecciones de Entre Ríos y Córdoba, y comenzaron a disputarle al socialismo espacios en la capital federal.



← Monumento a Roque Sáenz Peña en la Ciudad de Buenos Aires



Vale comprender

24. Resumi el contenido de esta página a través de cuatro preguntas.
- ¿Qué fue la Ley Sáenz Peña? ¿En qué fecha se implementó? ¿Por qué y para qué?
 - ¿Qué consecuencias tuvo?
 - a) ¿Te parece que esas preguntas resumen el texto de esa página?
 - b) Lee la página anterior y realizá tres o cuatro preguntas que resuman su contenido.

LA UCR LLEGA AL GOBIERNO

Hacia 1916 los sucesivos triunfos del radicalismo en las elecciones provinciales de Santa Fe, Entre Ríos y Córdoba alentaron a la UCR para que participara de las elecciones presidenciales de dicho año. Para ese entonces el PAN se había dividido en dos partidos rivales, el Partido Conservador y el Partido Demócrata Progresista.

Por el contrario, la UCR había asistido a un proceso de notable crecimiento exaltado por los triunfos electorales entre 1912 y 1915. La UCR había logrado desarrollar una organización partidaria a través de la creación de comités locales que fueron exitosos en la tarea de movilizar a un electorado mucho más amplio. El radicalismo supo atraer tanto a amplios sectores populares como también a los jóvenes estudiantes, profesionales y pequeños comerciantes de los grandes centros urbanos.

Para las elecciones presidenciales de 1916 el candidato radical fue Hipólito Yrigoyen, quien representaba un tipo de liderazgo popular particular que se adaptó exitosamente a la nueva política de masas. Yrigoyen era un dirigente enigmático y reservado que evitaba las exposiciones públicas y prefería relacionarse "cara a cara". Supo además difundir hábilmente una visión de la política argentina como dividida en dos proyectos enfrentados e irreconciliables entre sí: por un lado la "causa", encarnada por la UCR, y por el otro, el "régimen", encarnado en las viejas elites gobernantes.

En la contienda electoral, el candidato radical se enfrentó a los candidatos del Partido Conservador, del Partido Demócrata Progresista y del Partido Socialista. Fueron las primeras elecciones presidenciales verdaderamente libres en la historia del país. La UCR triunfó en las elecciones obteniendo cerca del 46% de los sufragios e Hipólito Yrigoyen asumió la presidencia. De este modo, en pocos años la reforma electoral puso fin a más de treinta años de predominio oligárquico y le abrió paso a la consolidación de una nueva fuerza política, el radicalismo.



Hipólito Yrigoyen en la Sociedad Rural, 1920

Evaluados

25. En grupo, con un compañero o compañera evalúen los cambios en la Argentina entre 1880 y 1916 con un cuadro como el siguiente:

	1880	1916
--	------	------

Forma de elegir a los gobernantes.

Partidos políticos y movimientos sociales.

Control de la educación, la vida civil, los matrimonios.

26. Escriban un texto que indique tres razones o causas que llevaron a estos cambios.