

3 La oferta

El lado de la oferta tiene que ver con los términos en los que las empresas desean producir y vender sus productos. Al igual que hicimos en el caso de la demanda, al distinguir entre demandar y comprar, ahora debemos precisar la diferencia entre *ofrecer* y *vender*. *Ofrecer* es tener la intención o estar dispuesto a vender, mientras que *vender* es hacerlo realmente. La oferta recoge las intenciones de venta de los productores.

3.1 La tabla de oferta

La información sobre la **cantidad ofrecida** de un bien y el precio aparece recogida en la tabla de oferta. La **tabla de oferta individual** recoge las distintas cantidades que un productor desea ofrecer para cada precio, por unidad de tiempo, permaneciendo los demás factores constantes.



La **tabla de oferta individual** muestra las distintas cantidades que una empresa desea ofrecer para cada precio.

En el Cuadro 4.2 aparecen las tablas de oferta individuales de las dos empresas que integran el mercado de discos compactos que estamos simplificando, así como la **tabla de oferta del mercado**. En términos generales la *oferta global o de mercado* se obtiene a partir de las ofertas individuales sumando para cada precio las cantidades que todos los productores de ese mercado desean ofrecer.



La **tabla de oferta del mercado** recoge las distintas cantidades que los productores desean ofrecer para cada precio.

Una **tabla de oferta del mercado** representa, para unos precios determinados, las cantidades que los productores estarían dispuestos a ofrecer. A precios muy bajos, los costes de producción no se cubren y los productores no producirán nada; conforme los precios van aumentando, se empezarán a lanzar unidades al mercado y, a precios más altos, la producción será mayor, pues se obtendrán beneficios. Con precios elevados, nuevas empresas podrían considerar interesante producir el bien, lo que también contribuiría a una mayor oferta en el mercado.



Vocabulario

Cantidad ofrecida

La cantidad ofrecida de un bien es lo que los vendedores quieren y pueden vender.



Ejemplo

Pensemos en el caso de un pequeño empresario agrícola que debe decidir qué cantidad producirá. Cuando el precio es de 10 € por unidad de producción, lanza 90 unidades al mercado. Si las condiciones de mercado hacen aumentar a 20 € el precio, estará dispuesto a trabajar horas extra para lanzar 110 unidades. Si el precio sigue subiendo hasta los 30 €, el agricultor trabajará los fines de semana para producir 140 unidades. Estas decisiones posibles conforman la tabla de oferta del empresario agrícola.

| Precio (€) | Cantidad producida |
|------------|--------------------|
| 10 | 90 |
| 20 | 110 |
| 30 | 140 |

| Precio de un CD (en euros) | Cantidad de CD ofrecida por Disco Joven | Cantidad de CD ofrecida por Disco Fun | Oferta del mercado |
|----------------------------|---|---------------------------------------|--------------------|
| 1,0 | 8 | 5 | 13 |
| 1,5 | 6 | 4 | 10 |
| 2,0 | 4 | 3 | 7 |
| 2,5 | 2 | 2 | 4 |
| 3,0 | 0 | 1 | 1 |

Cuadro 4.2. La **tabla de oferta individual y de mercado**. Las tablas de oferta de los vendedores Disco Joven y Disco Fun indican cuántos discos compactos ofrece cada uno. La oferta del mercado, que en nuestro caso solo está integrado por las dos empresas, Disco Joven y Disco Fun, es la suma de las dos ofertas de los vendedores.

■ 3.2 La ley de la oferta

Como se deduce de la tabla de oferta (Cuadro 4.2), cuanto mayor es el precio de los bienes y servicios, mayores son los deseos de venta de estos. Esta relación directa entre precio y cantidad ofrecida se fundamenta en el supuesto de que los bienes y servicios son producidos por empresas con el objetivo fundamental de obtener beneficios. Y *el precio relativo* de un producto con respecto a los demás bienes es un determinante de los beneficios. Cuanto mayor sea el precio de un bien o servicio, más beneficiosa será su producción y mayor la cantidad ofrecida. Este principio se conoce como **la ley de la oferta**.



Importante

Según la **ley de los rendimientos decrecientes**, a partir de un determinado nivel, si se desea aumentar la producción de un bien, habrá que añadir mayores cantidades relativas de mano de obra, lo que hará que aumenten los costes y, consiguientemente, el precio que debe fijar la empresa para que le resulte interesante aumentar la producción.



La **ley de la oferta** expresa la relación directa que existe entre el precio y la cantidad ofrecida: al aumentar el precio, se incrementa la cantidad ofrecida.

El hecho de que la curva de oferta tenga pendiente creciente también se puede justificar apelando a la **ley de los rendimientos decrecientes**.

■ 3.3 La curva de oferta

La **curva de oferta** de la empresa o del mercado es la representación gráfica de la tabla de oferta respectiva y muestra las cantidades del bien que se ofrecerán a la venta durante un periodo de tiempo específico a diversos precios de mercado. Esta curva se traza suponiendo que permanecen constantes los demás factores (o variables explicativas) distintos al precio que inciden en la oferta del bien, tales como los *precios de otros bienes*, los *precios de los factores productivos* o la *tecnología*.

Así, la curva de oferta de discos compactos muestra la relación entre el precio y la cantidad ofrecida de discos compactos. A cada precio le corresponde una cantidad ofrecida, y uniendo los distintos puntos obtenemos la curva de oferta (Figura 4.2).



La **curva de oferta** es la representación gráfica de la relación entre el precio de un bien y la cantidad ofrecida. Al trazar la curva de oferta, suponemos que se mantienen constantes todas las demás variables distintas del precio que pueden afectar a la cantidad ofrecida, como, por ejemplo, los precios de los factores productivos.

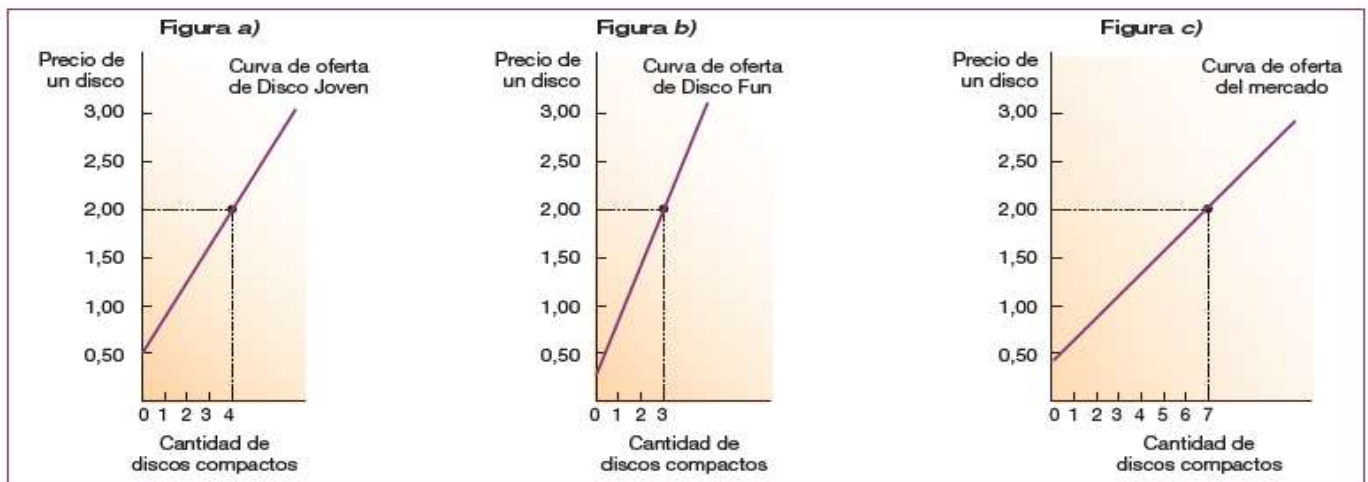


Figura 4.2. Curvas de oferta individual y de mercado. La curva de oferta del mercado se halla sumando horizontalmente las curvas de oferta individuales, en nuestro caso, de los vendedores Disco Joven y Disco Fun.

Oferta

La cantidad alternativa de bienes o servicios que a distintos precios, un vendedor o productor está dispuesto a ofrecer, mientras no se modifiquen las condiciones subjetivas y objetivas en que actúa.



Ley de la oferta

Ley que establece que manteniéndose todo lo demás constante, la cantidad ofrecida de un bien aumenta cuando sube su precio. Esto quiere decir que la cantidad ofrecida es directamente proporcional al precio del bien.

Características de la función de oferta

La relación existente entre la cantidad ofrecida de un bien, su precio y las demás variables explicativas se conoce como **función de la oferta**.

Esta función establece que la cantidad ofrecida de un bien en un periodo de tiempo concreto (Q_a) depende de: **el precio de ese bien (P_a)**, **de los precios de otros bienes (P_b)**, **del precio de los factores productivos (r)**, **de la tecnología (z)** y **del número de empresas que actúan en el mercado (h)**; de esta forma, podemos describir la función de oferta siguiente:

Qa= O (Pa; Pb; r; z; h)

La función de oferta recoge "Ceteris Paribus" la relación matemática existente entre la cantidad ofrecida de un bien, su precio, y las demás variables que influyen en las decisiones de producción.

Factores determinantes de la oferta

Existen muchas variables que pueden desplazar la curva de oferta, entre las más importantes podemos mencionar:

- **Variación en los Precios de los Factores Productivos o Insumos:** Una disminución en el precio de los factores productivos (bienes o servicios necesarios para fabricar otros bienes) provocará una disminución en el costo de los bienes que se elaboran. En consecuencia, los productores están en condiciones de ofrecer mayor cantidad de bienes a un mismo precio, desplazando la curva de oferta hacia la derecha.

En cambio, un aumento en los costos, a raíz de un aumento de los precios de los factores productivos, desplazará la curva de oferta hacia la izquierda, ya que los productores deberán aumentar el precio de los bienes para ofrecer la misma cantidad o bien ofrecer menos cantidad a igual precio.

- **Cambios y Avances Tecnológicos:** La tecnología empleada para transformar los factores productivos es otro determinante más de la cantidad ofrecida. A medida que se producen innovaciones tecnológicas que reducen la cantidad de factores productivos para fabricar una determinada cantidad o se incrementan las unidades del bien que se fabrica con una dotación determinada de factores productivos (Incremento de la productividad), la empresa va a estar dispuesta a ofrecer una mayor cantidad de productos para cualquier precio determinado. La cantidad ofrecida de un bien está relacionada positivamente con el nivel tecnológico de la empresa.
- **Expectativas de Variación de los Precios de Mercado:** la cantidad ofrecida de un bien puede depender de las expectativas que se tengan referidas al futuro. Si se espera que el precio de ese bien aumente en el futuro, las empresas almacenarán un poco de su producción y ofrecerá menos en el mercado el día de hoy.
- **Existencia de Bienes de Capital:** Los bienes de capital son aquellos que la empresa utiliza para llevar adelante su actividad productiva y cumplir así con su objeto social. En contabilidad, los denominados bienes de uso, por ejemplo las maquinarias, edificios, instalaciones, rodados, entre otros.

Un aumento en la existencia de bienes de capital producirá un aumento de la cantidad producida en igual tiempo de trabajo, por lo que los productores pueden ofrecer más y a igual precio y por consiguiente se desplaza la curva de oferta hacia la derecha. Por ejemplo la compra de nuevas maquinarias producirá una ampliación de la infraestructura de la planta fabril de una empresa, lo cual se traduce en una mayor producción a menor costo. Por tal motivo, la empresa está en condiciones de ofrecer mayor cantidad de bienes a igual precio (Y si esto va acompañado con adelantos tecnológicos, mayor será educación de costos).

El desplazamiento de la curva de oferta puede realizarse también son por ejemplo: deterioros en la infraestructura de la planta fabril de una empresa, o la imposibilidad económica y financiera de adquirir nuevos bienes de capital que se tornan imprescindibles.

- **Disposiciones Gubernamentales:** El precio de los bienes se ve afectado, entre otros motivos, por los impuestos que se aplican sobre los mismos. El incremento o la creación de un impuesto provocará un aumento en el costo del bien tratado, por lo que la curva de oferta se desplazara hacia la izquierda debido a que los productores deberán ofrecer menor cantidad de productos a igual precio o bien, igual cantidad de productos a mayor precio.

Del mismo modo, una medida que favorezca un sector, con la reducción o exención en un determinado impuesto, provocará una disminución en el costo de los bienes, desplazando la curva de la oferta hacia la derecha, ya que los productores podrán ofrecer mayor cantidad de bienes a igual precio o bien igual cantidad de bienes a menor precio.

Otros motivos que afecten la curva de oferta pueden ser la aplicación de franquicias, la imposición de precios mínimos o máximos, el establecimiento de peajes que afecten el traslado de los bienes y la aplicación de medidas para proteger el medio ambiente.

- **Precio de otros Bienes:** De acuerdo a la infraestructura montada por cada empresa, algunas pueden dedicarse a la fabricación de más de un bien en particular por lo que podrán optar por fabricar más o menos de uno u otro según les convenga, de acuerdo a las variaciones de precio de los mismos en el mercado. Por ejemplo: una empresa fabrica el bien A y el bien B. Si el precio del bien A baja, se dedicará a fabricar bienes B, desafectando factores productivos dedicados a la producción del bien A.

De esta manera se desplazará la curva de oferta del bien A hacia la izquierda, y la del bien B hacia la derecha.

- **Número de vendedores:** la oferta de mercado depende del número de vendedores. Si algunos de los vendedores se retiran del negocio de un determinado bien, la oferta de mercado caerá por la cantidad que estos productores puedan producir y ofrecer.

Aplicación de la cláusula "Ceteris Paribus"

Para trazar la curva de oferta, introducimos esta cláusula y nos centramos en la cantidad del precio del producto ofrecido, manteniéndose las demás variables constantes.

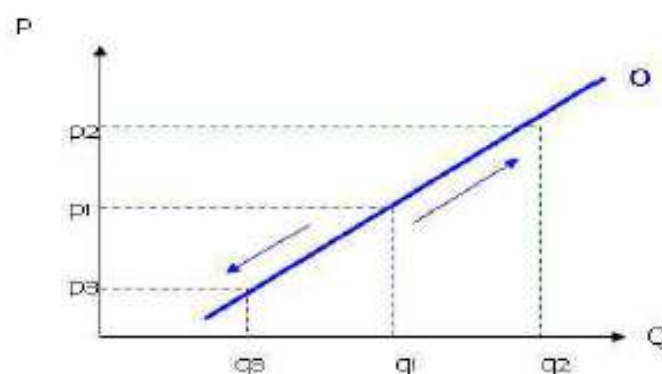
Todas las variables permanecen constantes excepto la cantidad ofrecida de un bien y Servicio a un precio, esto nos permite obtener la curva de oferta, que no es más que la expresión gráfica de la función de oferta. En resumen, en el caso de la oferta como en el de la demanda, la cláusula hace referencia a lo mismo. Variables que en su mayoría se mantienen constantes, dejando al precio y la cantidad como aquellas las cuales varían y nos permiten determinar de una manera sencilla (gráficamente) a una función de oferta determinada.

Movimiento a lo largo de la curva de oferta

El siguiente es un análisis considerado sencillo luego de haber explicado las variables y la cláusula Ceteris Paribus, ya que se sobreentiende que cuando lo único que modifica la cantidad ofrecida es el precio, es cuando las curvas de oferta son una representación útil y sirven para analizar el efecto de los precios sobre la cantidad ofrecida. Se dice entonces que se producen "movimientos" a lo largo de la curva, en vez de "desplazamientos" de la curva.

Si el precio aumenta, se producirá un movimiento a lo largo de la curva de oferta, aumentando a su vez la cantidad ofrecida.

Si el precio disminuye, también se producirá un movimiento a lo largo de la curva de oferta, pero en sentido contrario, disminuyendo la cantidad ofrecida.



oferta

La curva

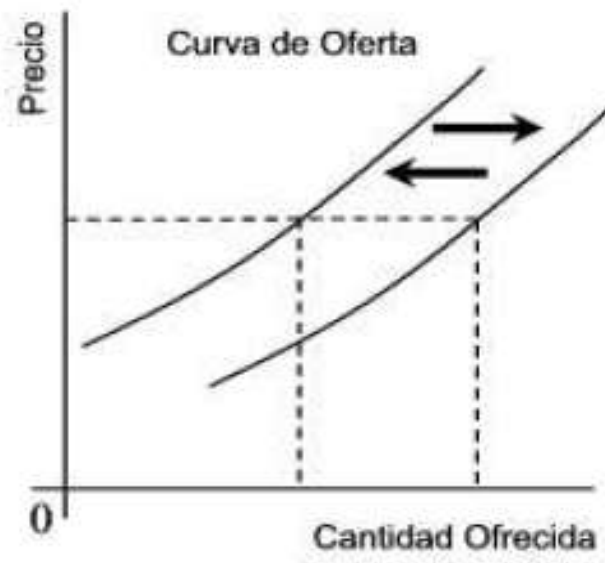
Desplazamiento de la curva de

se desplaza cuando uno de los

factores que influyen a la oferta, disminuyen o aumentan su costo. Para explicar estos desplazamientos, supongamos por ejemplo, para una empresa disminuyen los costos, manteniéndose constantes el resto de los factores que afectan a la oferta. En este caso la variación del factor provoca un desplazamiento hacia la derecha.

Si la curva se desplaza hacia la derecha, este desplazamiento da lugar a un aumento de la oferta: se oferta más a cada precio.

Si la curva se desplaza hacia la izquierda, este desplazamiento da lugar a un descenso de la oferta: se oferta menos a cada precio.



| Aumento de la Cantidad Ofertada para cada precio dado | Disminución de la Cantidad Ofertada para cada precio dado |
|---|--|
| <i>La curva de Oferta se traslada hacia la Derecha</i> | <i>La curva de Oferta se traslada hacia la Izquierda</i> |
| Aumento en la existencia de bienes de capital | Deterioro de los bienes de capital o de la infraestructura de la planta fabril |
| Incorporación de nuevas tecnologías | Carencia de tecnologías de avanzada. |
| Disminución de precios de los factores de productivos o insumos necesarios. | Aumento de precios de los factores de productivos o insumos necesarios. |
| Reducción o exención de impuestos que afecte a los bienes. | Incremento o creación de impuestos que afecte a los bienes. |
| Disminución de precios de bienes sustitutos | Aumento de precios de bienes sustitutos |