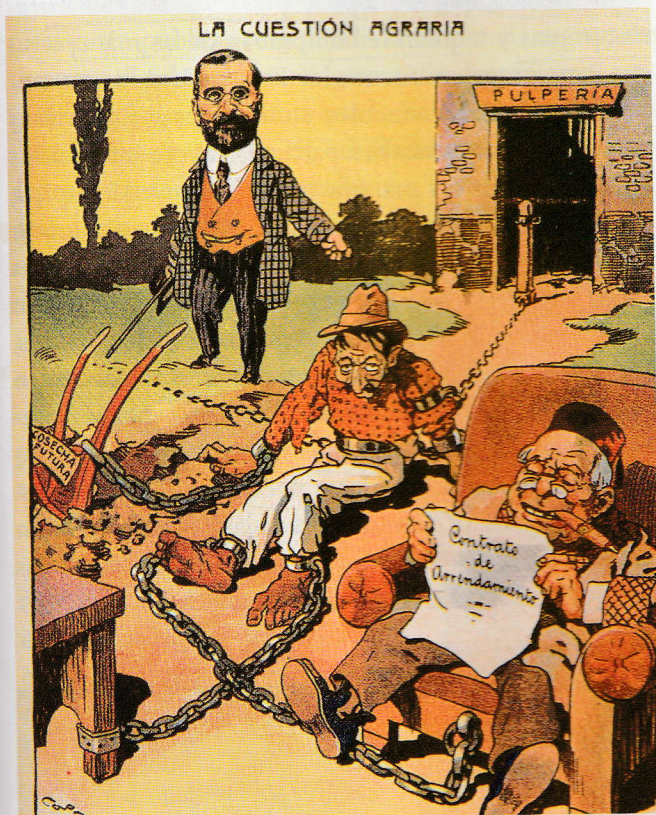


La economía durante los gobiernos radicales

Como ya leíste, los cambios políticos que tuvieron lugar con el gobierno radical no alteraron sustancialmente el modelo económico. La Argentina de los años 20 continuaba siendo un país **agroexportador** que vendía materias primas y alimentos a Europa, a cambio de manufacturas. La economía nacional se desarrollaba, entonces, en una estrecha dependencia respecto del mercado internacional: cualquier alteración del comercio mundial o del movimiento de capitales tenía un fuerte impacto en nuestro país. El comienzo de la Primera Guerra Mundial provocó que, entre 1914 y 1917, se redujeran las exportaciones e importaciones y cesaran las entradas de capital, ya que los países europeos se encontraban totalmente abocados al desarrollo del conflicto bélico. Al disminuir las importaciones, comenzaron a escasear determinados bienes, lo que provocó que en la Argentina aumentaran los precios, y eso se tradujo en una reducción del **salario real**, que implicó que bajara la capacidad de compra de los trabajadores.



Doc. 4 Caricatura en *Caras y Caretas* donde se mostraba la penosa situación de los arrendatarios.

La economía agraria en los años 20

En 1918, tras la finalización de la Gran Guerra comenzó un proceso de recuperación económica, debido al aumento de las exportaciones agrícolas. En este proceso, **la producción ganadera**, que se había visto favorecida durante la guerra por un aumento de los precios de la carne, **fue desplazada por la producción agrícola**. Los cultivos que cobraron más importancia fueron el trigo, el maíz y el lino. En este período se consolidó la **estancia mixta**, una organización productiva que combinaba la cría y el engorde de ganado con la producción agrícola. Esta estructura buscaba ser flexible para responder a las demandas del mercado que oscilaban constantemente. **Su aplicación exigía la existencia de latifundios** (grandes extensiones de tierra), muchos de los cuales **pertenecían a grandes propietarios** absentistas que **alquilaban sus tierras**. La situación de los arrendatarios era muy difícil. Debían pagar un precio elevado por utilizar la tierra y los contratos se establecían por períodos breves e incluso, en muchos casos, ni siquiera se fijaba un período determinado, razón por la cual los arrendatarios podían ser desplazados por el terrateniente, viéndose imposibilitados de planificar su producción, que tampoco podía ser comercializada directamente.

Yrigoyen quiso subsanar esta situación con la **Ley de Arrendamientos** sancionada en 1921. Esta ley **respondía a los reclamos de pequeños y medianos productores** que se encontraban agrupados en la Federación Agraria Argentina y establecía que para los **arrendamientos de menos de 300 hectáreas debía fijarse un plazo mínimo de cuatro años**. Sin embargo, no obligaba a firmar los contratos por escrito y en muchos casos se mantuvo el acuerdo verbal que era proclive a la manipulación por parte de los terratenientes. Otras medidas aplicadas durante el gobierno de Yrigoyen tendieron a establecer que los chacareros pudieran negociar la venta de sus productos libremente y a que se les adjudicara una vivienda confortable en los casos del arrendamiento.

ACTIVIDADES

4. Observá con atención el doc. 4. ¿Qué elementos de la caricatura te permiten deducir la difícil situación del arrendatario?

La intervención del Estado

Yrigoyen quiso hacer del Estado un regulador de la economía. Por eso, durante su gobierno, el Estado comenzó a intervenir en algunos sectores de la producción, despertando la oposición de los sectores conservadores que optaban por un liberalismo económico. Aunque muchos de sus proyectos fueron rechazados por el Congreso, logró la aplicación de importantes medidas. También extendió las líneas ferroviarias que alcanzaron nuevas regiones, estimulando su desarrollo. En cuanto al sector agropecuario, creó el Banco Hipotecario Agrícola, a través del cual los colonos podían conseguir préstamos para adquirir campos. Con esta medida, Yrigoyen intentaba frenar la acumulación de tierras en manos de los grandes terratenientes absentistas.

Por último, en 1918 implementó un impuesto a las exportaciones agropecuarias que no estaban gravadas. Recordá que durante el gobierno de Yrigoyen el gasto público era alto porque con este se cubrían los gastos del patronazgo, por ejemplo. Por ello, se requerían importantes ingresos fiscales. A pesar de que algunos impuestos aumentaron, Yrigoyen trató de que el aumento impositivo no recayera sobre los sectores medios y bajos, y por eso, durante su gobierno, disminuyeron los impuestos a los bienes de consumo interno.

Una industrialización incipiente

Si bien, como ya leíste, la Argentina de los años 20 continuaba siendo predominantemente agroexportadora, también continuó desarrollándose el lento proceso de industrialización, que había comenzado a fines del siglo XIX. Este proceso se desarrolló al calor de las inversiones extranjeras, provenientes, en especial, de los Estados Unidos.

Entre 1921 y 1930 –durante la presidencia de Alvear y el segundo mandato de Yrigoyen– ingresaron al país 43 grandes empresas; entre ellas predominaban las empresas químicas y farmacéuticas, las de metales, maquinarias y vehículos y las de artículos eléctricos.

Los inversores norteamericanos querían tener filiales de sus industrias en un país donde la mano de obra fuese más barata, y las jornadas de trabajo, más extensas. De este modo, les resultaba beneficioso producir en la Argentina. Así llegan al país marcas, como Otis Elevator (en 1915), General Motors (1922), General Electric (1919) y Colgate-Palmolive (1927), entre otras.

De todos modos, este crecimiento industrial no cambió la estructura económica argentina, ya que se centró solamente en la producción de bienes de consumo y se desarrolló dependiendo de las inversiones extranjeras.



El comercio triangular

En los años previos a la Primera Guerra Mundial, Argentina tenía un vínculo prácticamente exclusivo con Gran Bretaña, que era el principal comprador de materias primas y a quien le comprábamos las manufacturas. Pero, progresivamente, los Estados Unidos comenzaron a establecer vínculos comerciales y financieros con nuestro país: estaban particularmente interesados en vender aquí sus manufacturas y en invertir capital, como viste en el apartado anterior, pero no en comprar nuestras materias primas, ya que ellos eran productores de los mismos bienes. Por eso, el rol de Gran Bretaña no fue reemplazado por completo por los Estados Unidos, sino que se estableció, entre los tres países, un comercio triangular. En este “triángulo”, Argentina vendía materias primas a Gran Bretaña, pero comenzaba a reemplazar las manufacturas inglesas por las norteamericanas. Esto provocó una disminución de las ventas para Gran Bretaña, que entró en una situación de rivalidad con los Estados Unidos por el mercado argentino.

ACTIVIDADES

5. ¿Por qué en el texto se dice “el crecimiento industrial no cambió la estructura económica de la Argentina”? ¿Qué condiciones deberían haberse dado para que esta cambiara?

La economía durante el gobierno de Alvear

Si bien ya leíste, a grandes rasgos, acerca de cómo se desarrolló la economía argentina durante la década del 1920, hay dos procesos que transcurren durante el gobierno de Alvear que es necesario analizar con más detenimiento. Uno de esos episodios remite a la rivalidad existente entre Gran Bretaña y los Estados Unidos respecto del mercado argentino; el otro tiene que ver con la política petrolera.

La guerra de las carnes

A fines del siglo XIX, Gran Bretaña controlaba la exportación de carne argentina porque era la principal poseedora de los frigoríficos que se asentaban en nuestro país. Sin embargo, desde principios del siglo XX, se habían radicado en Argentina frigoríficos de capitales norteamericanos. A diferencia de los primeros, estos usaban un sistema de enfriamiento que permitía vender carnes de mayor calidad. De esta manera, los norteamericanos se insertaron rápidamente en el mercado, en detrimento de las empresas inglesas.

Esto fue posible, entre otras cosas, porque los norteamericanos tenían tecnología moderna, así como capacidad para negociar en condiciones favorables.

Las empresas vendían **carne enfriada**, y esto había generado una división de trabajos entre criadores (o productores) y aquellos dedicados al engorde (los invernadores). Eran estos últimos los que compraban a precios bajos a los criadores y luego vendían la mercadería a los frigoríficos a un precio más alto, lo cual les permitía tener mayores ganancias que los productores.

Estos, por su parte, trataron de enfrentar esta situación y, a través de la Sociedad Rural, presionaron a Alvear para que interviniera en su beneficio. El presidente intentó, entonces, establecer precios mínimos para el ganado, con el objetivo de proteger a los criadores. Ante esta medida, las empresas afectadas (tanto inglesas como estadounidenses) paralizaron su actividad, por lo que el presidente tuvo que suspender la medida. De este modo, la alianza entre los frigoríficos lograba consolidar su posición frente al Estado argentino y a los productores.

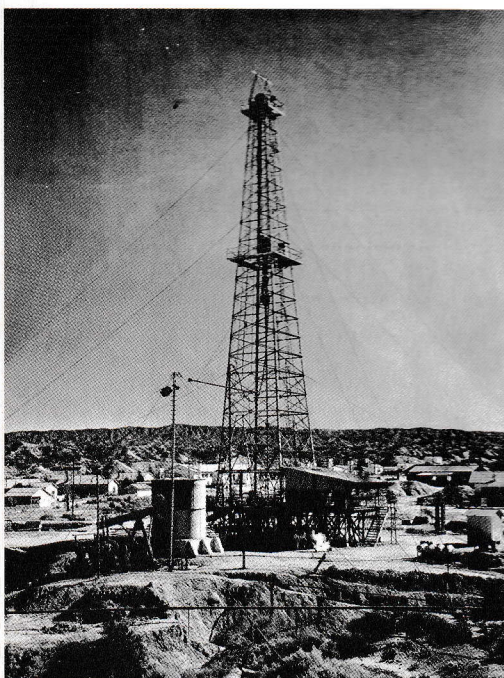
La política petrolera: el nacimiento de YPF

En 1907 se comprobó la existencia de yacimientos petroleros en Comodoro Rivadavia, al este de Chubut. A medida que avanzaba el siglo XX, el petróleo comenzó a cobrar cada vez más relevancia en la economía argentina. El carbón, que había sido la principal fuente de energía desde la Revolución Industrial, estaba siendo relegado por este nuevo combustible que se utilizaba en las nuevas industrias y en el creciente parque automotor.

En 1922, Yrigoyen creó la empresa estatal **Yacimientos Petrolíferos Fiscales (YPF)**, por la cual el Estado se hacía cargo de la exploración, explotación, distribución y producción de petróleo. YPF comenzó a operar durante el gobierno de Alvear, quien designó en la dirección de la compañía al general Enrique Mosconi. Este ingeniero militar interpretaba que el aprovisionamiento autónomo de este mineral era esencial para alcanzar la independencia económica y proteger la soberanía nacional: si por algún motivo se frenaban las importaciones de petróleo, esto atentaría contra las industrias locales y condicionaría las actividades del ejército.

El verdadero crecimiento de la empresa se dio a partir de 1925 cuando se inauguró la gran destilería de La Plata, en ese entonces una de las diez más grandes del mundo.

A medida que YPF ocupaba una porción mayor del mercado, Mosconi decidió reducir los precios de venta del petróleo, forzando de esta manera a las firmas internacionales que operaban en la Argentina a reducir sus tarifas para no quedar fuera del mercado por la competencia.



Mendoza. Torre de explotación de YPF.

El golpe del 30: la interrupción de la democracia

La crisis que tuvo lugar durante el segundo mandato de Yrigoyen aglutinó a la oposición en contra del radicalismo: la vieja derecha conservadora y los nuevos nacionalistas se unieron para derrocar al gobierno radical.

La derecha tradicional conservadora se alineó tras el Partido Demócrata Nacional. Esta planteaba retornar a la democracia restringida, desmantelando las libertades políticas obtenidas por la ampliación electoral de los últimos años.

La nueva derecha se expresó a través de los militantes nacionalistas, cuya influencia se hizo sentir en la Universidad, en la Iglesia y en el Ejército. Su ambición política era la implantación de un nuevo régimen, una nueva estructura de Estado fuerte, sólida y altamente disciplinaria. De todos modos, existían diferencias en el interior del cuerpo militar.

José F. Uriburu, por ejemplo, aspiraba a construir un gobierno militar que permaneciera en el poder durante muchos años para realizar la reestructuración del sistema político.

Agustín P. Justo, por su parte, quería presentar al ejército como un guardián de la Constitución, implantando un breve gobierno militar de transición que garantizara el retorno a un gobierno civil.

Militares y políticos se unieron; algunos estaban del lado de Uriburu, y otros, de Justo, y encararon una serie de acciones que generaron una gran desestabilización, logrando que los sectores conservadores apoyaran al Ejército para desplazar a Yrigoyen del poder.

El 6 de septiembre de 1930, Uriburu emprendió la marcha sobre Buenos Aires. Distribuyó armas entre los jóvenes civiles que acudían al Colegio Militar y que estaban a favor de la destitución del presidente, y tras un escaso enfrentamiento —que evidencia la debilidad del gobierno de Yrigoyen—, Uriburu logró su objetivo y se proclamó presidente.

Esta destitución de un gobierno llevada a cabo en forma ilegal, a través de la violencia, y que se produce repentinamente y tras un enfrentamiento armado, es denominado **golpe de Estado**.

Ahora bien, hemos visto que las fuerzas militares no estuvieron solas en el proceso de destitución de

Yrigoyen sino que fueron apoyadas y hasta impulsadas por un importante sector de la sociedad civil. Por este motivo, en este caso, hablamos de un **golpe cívico-militar**.

Si bien el gobierno de facto presentó los sucesos producidos en la jornada del 6 de septiembre de 1930 como expresión de la voluntad popular, en realidad, solo los sectores conservadores de la sociedad apoyaron el golpe.

Aquel día, las calles se poblaron de jóvenes de traje, corbata y camisa blanca, mientras que los sectores populares, que habían votado a Yrigoyen en 1928, permanecieron ausentes.

Por otra parte, hay que tener en cuenta que si bien Uriburu deseaba realizar un cambio estructural del Estado, veremos que la década del 30 significará el simple retorno a las prácticas fraudulentas de los gobiernos conservadores.



Uriburu con un grupo de civiles en el Hipódromo, tras el golpe de Estado.

ACTIVIDADES

- Explicá las consecuencias de la crisis del año 1929 en la Argentina.
 - ¿Por qué una crisis internacional tuvo repercusiones tan profundas en la economía de nuestro país?
- Relacioná lo que leíste en este capítulo acerca del golpe de Estado que destituyó a Yrigoyen del poder con el concepto de revolución social del capítulo 3.
 - Para vos, ¿el golpe de Uriburu puede ser considerado una revolución social?
 - Fundamentá tu respuesta.