

HISTORIA ARGENTINA

1976-1983

Presentación: 5/11

Curso: 5to "A"

Profesora: Rita Illanes

PESCE FRANCISCO - ARNAU LUANA - RUARTE MILAGROS



DISTINGUE 3 TIPOS

CONCEPTO CLAVE



VIOLENCIA

EJERCIDA EN EL
CONTEXTO DE LA
DICTADURA 1976-198



DISTINGUE COMO ACTORES
PRINCIPALES



Grupos de
izquierda



El
ejercito



El pueblo
como
espectador

Violencia política



Aquella justificada
en el ideal político

Violencia Reactiva



Surge ante una situación extrema
donde no hay posibilidad de
diálogo o acción política

Violencia Racionalizada



Violencia planificada,
usada como medida para
alcanzar un fin,
instrumental y estratégica

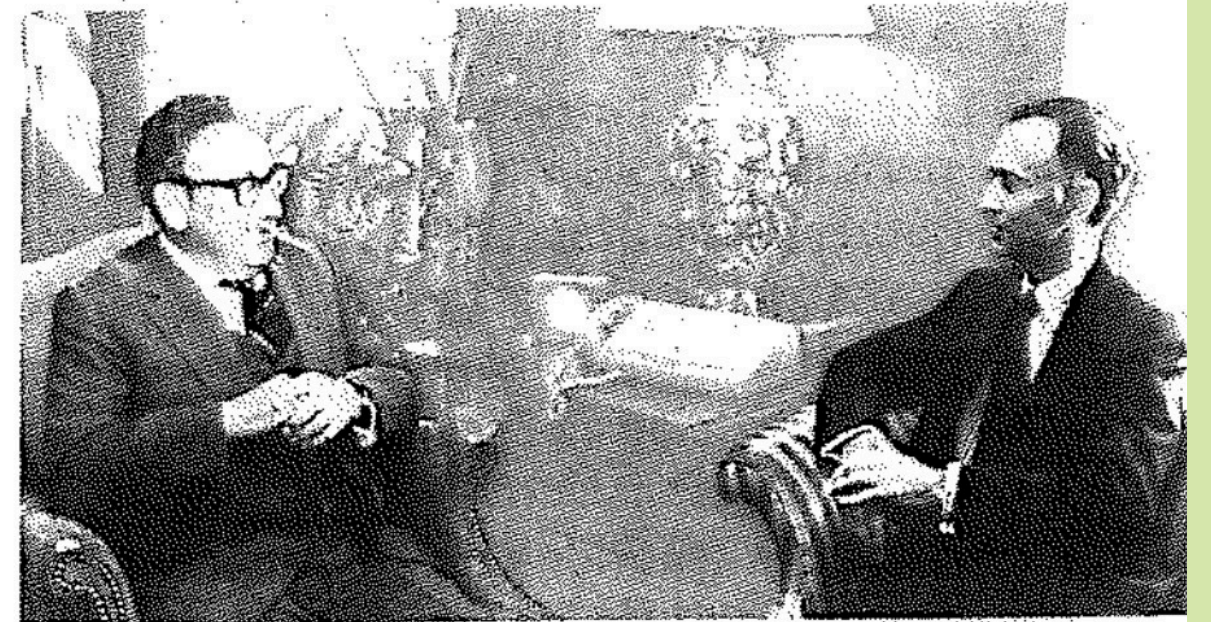
**Ambas surgen cuando la
política falla o esta ausente**

Claudia Hilb

Formó parte del movimiento de la nueva izquierda argentina de los años 70, específicamente del ámbito universitario y militante que simpatizaba con proyectos revolucionarios y socialistas. Aunque no perteneció directamente a una organización armada, se identificó con ese universo político e intelectual que defendía la idea de una transformación radical de la sociedad —por vías revolucionarias o de ruptura con el orden capitalista y dependiente.



LOS USOS DEL PASADO



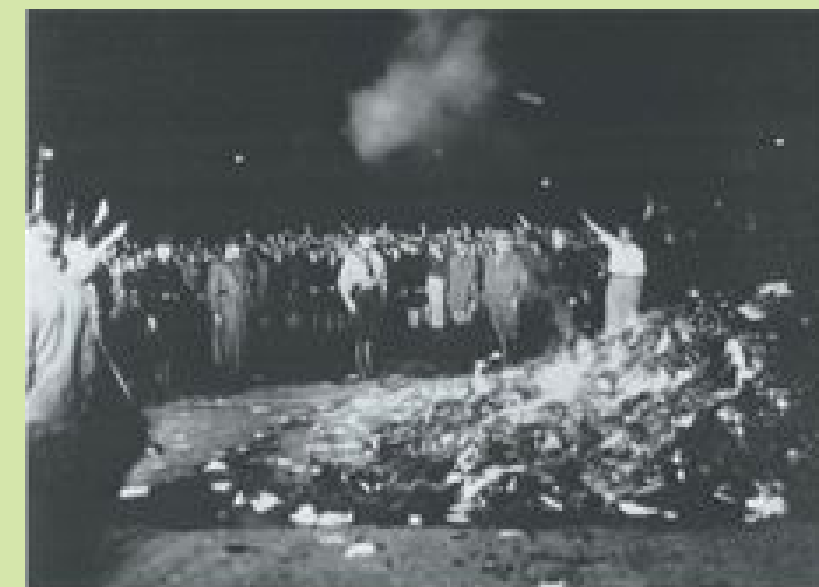
¿CUÁLES SON LAS CARACTERÍSTICAS?

La nueva izquierda de los setenta

Este actor colectivo se conformó por jóvenes militantes, estudiantes y profesionales que:

- 👊 Cuestionaban el orden político y social vigente, al que veían como injusto y subordinado al imperialismo.
- 📖 Se inspiraban en el marxismo, el guevarismo y el peronismo revolucionario, buscando una síntesis entre compromiso social y lucha política.
- 🔥 Valoraban la militancia como forma de vida y sacrificio, exaltando la entrega total a la causa.
- ⚔️ En muchos sectores derivó en la justificación de la violencia política como medio legítimo de transformación (por ejemplo, Montoneros o ERP).

Sin embargo, también existía un componente intelectual y crítico, que pensaba la revolución desde la teoría y la ética, no solo desde la acción armada.



CONTEXTO

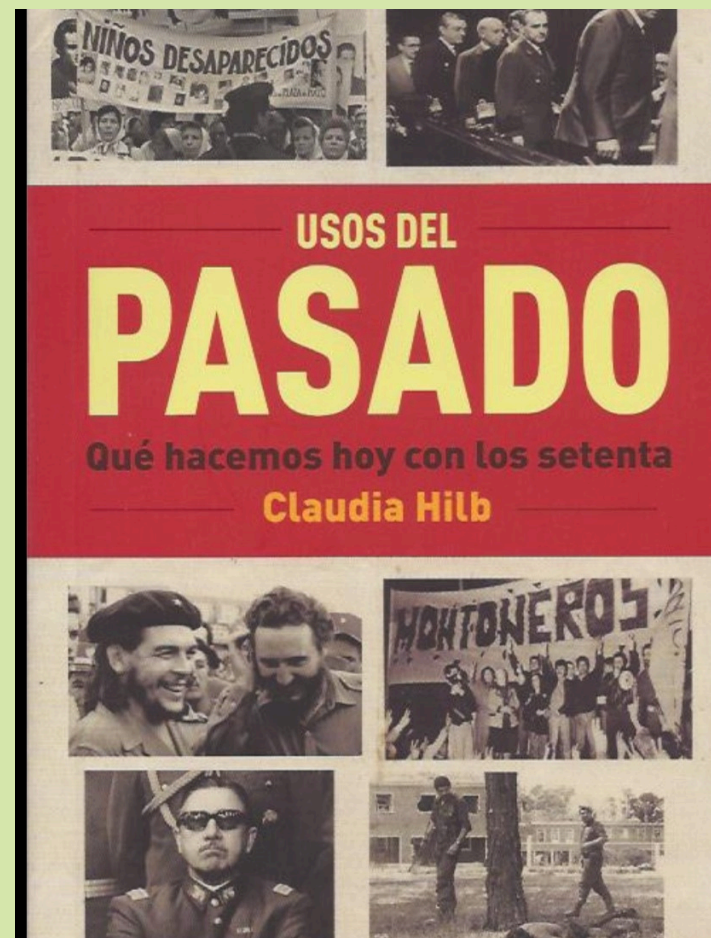
EN EL LIBRO

DESDE SU LUGAR COMO EXMILITANTE O EXSIMPATIZANTE DE ESA GENERACIÓN, HILB ESCRIBE A LA DISTANCIA, REVISANDO CRÍTICAMENTE ESE PASADO.

SE RECONOCE PARTE DE ESA GENERACIÓN (“LOS SETENTA,”) Y, POR ESO, HABLA DESDE UNA VOZ INTERNA, NO ACUSADORA, PERO SÍ REFLEXIVA.

SU OBJETIVO ES PENSAR CÓMO QUIENES PARTICIPARON O COMPARTIERON ESAS IDEAS PUEDEN HOY MIRAR ESE PASADO CON LUCIDEZ, SIN NEGARLO NI GLORIFICARLO.

ESE ES EL SENTIDO DEL TÍTULO: “¿QUÉ HACEMOS HOY CON LOS SETENTA?,, ES DECIR, CÓMO USAR ESA MEMORIA PARA FORTALECER LA DEMOCRACIA Y NO REPETIR LOS ERRORES DEL FANATISMO O LA VIOLENCIA.



Acciones Del Estado



El Estado argentino llevó a cabo acciones represivas y sistemáticas contra grupos subversivos durante la década de 1970, especialmente durante la dictadura militar que comenzó en 1976. Algunas de las acciones incluyeron:

- *Represión y persecución:* El Estado implementó un régimen de terrorismo de Estado, que incluyó la detención, tortura y desaparición de personas consideradas subversivas.
- *Operativos militares:* Se realizaron operativos militares en todo el país para aniquilar a los grupos subversivos, como el Operativo Independencia en Tucumán.
- *Grupos parapoliciales:* Se crearon grupos parapoliciales, como la Triple A (Alianza Anticomunista Argentina), que realizaron actos de terrorismo y violencia contra personas consideradas subversivas.
- *Coordinación internacional:* El Estado argentino se coordinó con otros países sudamericanos, como Chile, Uruguay, Paraguay, Brasil y Bolivia, a través del Plan Cóndor, para reprimir y eliminar a los grupos subversivos.



POLÍTICAS ESTATALES

Las políticas estatales argentinas durante este período estuvieron influenciadas por la Doctrina de Seguridad Nacional, impulsada por Estados Unidos durante la Guerra Fría. Esta doctrina consideraba que la seguridad nacional era una prioridad fundamental y que era necesario eliminar cualquier amenaza interna o externa para garantizar la estabilidad y la seguridad del país.

La relación entre las políticas estatales argentinas y las políticas de intervención estadounidense se puede ver en:



Políticas estatales



1

- Apoyo financiero y militar: Estados Unidos proporcionó apoyo financiero y militar a la dictadura militar argentina, lo que permitió al régimen llevar a cabo sus políticas represivas.

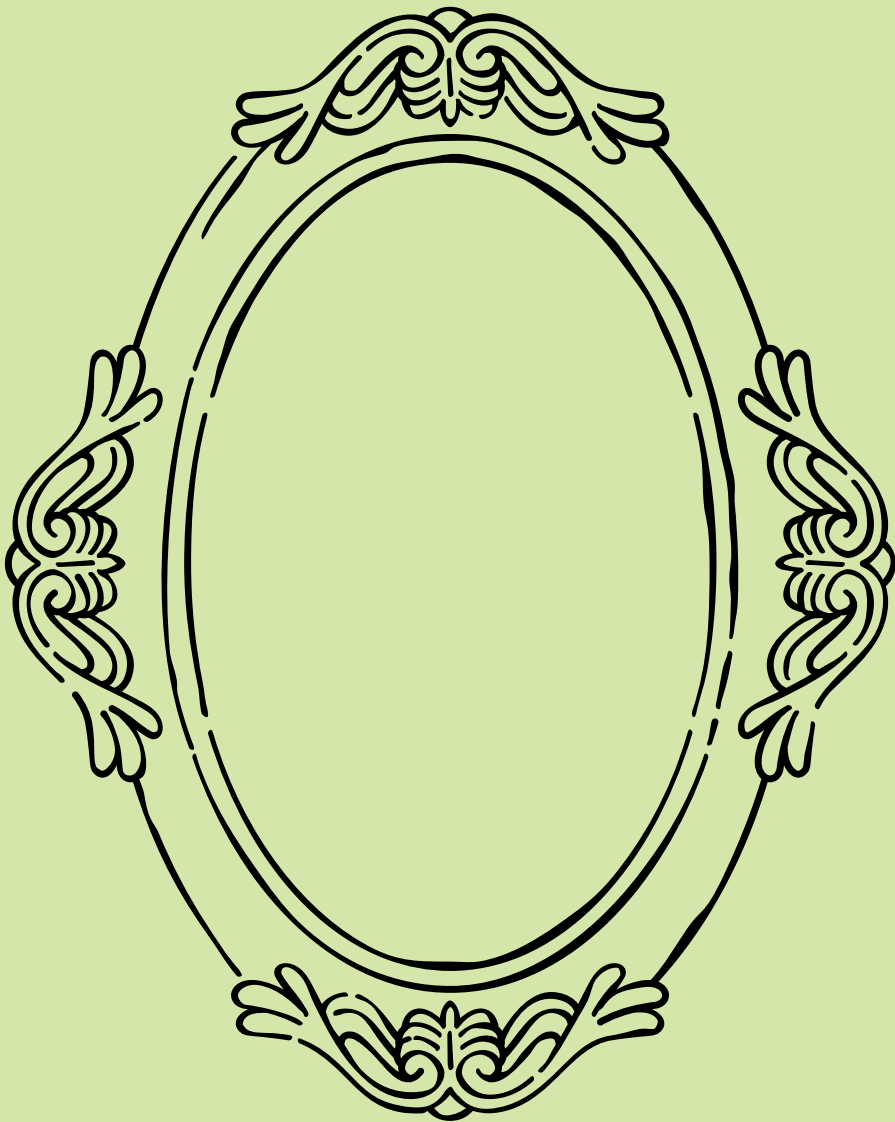
2

-Influencia en la formación militar: La Escuela de las Américas, ubicada en Panamá, fue un centro de formación militar donde se enseñaron técnicas de contrainsurgencia y represión a militares latinoamericanos, incluyendo argentinos.

3

-Coordinación en la represión: El Plan Cóndor fue una operación conjunta entre varios países sudamericanos, con el apoyo de Estados Unidos, para reprimir y eliminar a los grupos subversivos en la región.

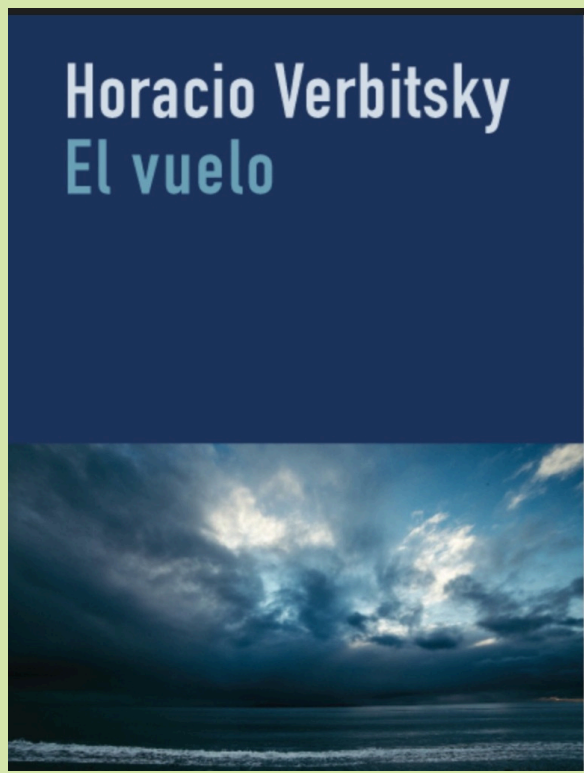
EN ARGENTINA



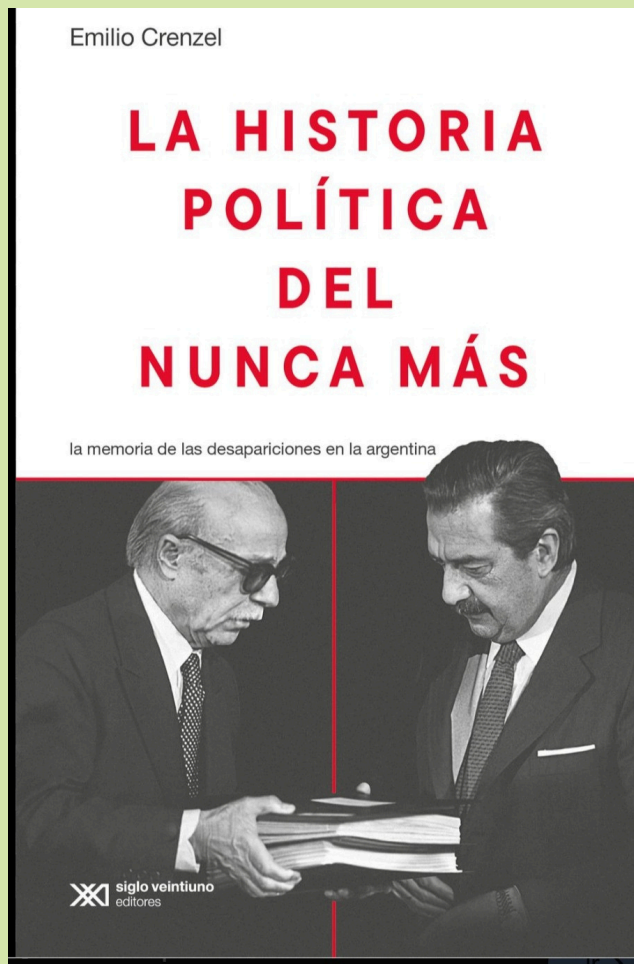
Claudia Hilb, en su libro *Los usos del pasado: ¿Qué hacemos hoy con los setenta?*, reflexiona sobre cómo la sociedad argentina recuerda los años setenta y el Golpe de Estado de 1976. Ella formó parte de la nueva izquierda, un actor colectivo compuesto por jóvenes militantes, estudiantes e intelectuales que buscaban una transformación social profunda inspirada en el marxismo, el peronismo revolucionario y el guevarismo. Esa generación vivió con pasión y compromiso político, pero también con una creciente justificación de la violencia, que terminó siendo aprovechada por el terrorismo de Estado instaurado en 1976.

Desde esa pertenencia, Hilb propone revisar críticamente ese pasado sin negar los crímenes de la dictadura —que fueron sistemáticos y estatales—, pero también sin idealizar las acciones de la militancia armada. Ella utiliza varias imágenes simbólicas, como el espejo del pasado, que invita a mirarnos con honestidad; el fuego de la militancia, que representa tanto el idealismo como la ceguera; y la balanza de la memoria justa, que busca equilibrio entre recuerdo y autocrítica.

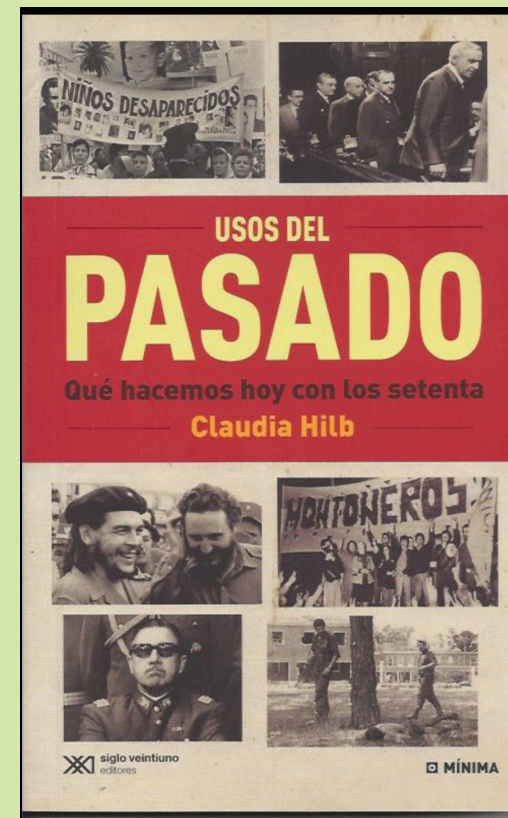




Represión
planificada



Enfoque
Histórico y
Político



Vista
crítica del
pasado

BIBLIOGRAFIA
DEL TRABAJO