

TRABAJO PRÁCTICO: INFECCIONES DE TRANSMISIÓN GENITAL Y MÉTODOS ANTICONCEPTIVOS

Nombres: Lorenzo Bofinger, Avril Echegaray, Valentina Villareal, Lourdes Grafigna, Juan Manuel Diaz y Amparo Martinez.

Curso: 5to A

INFECCIONES DE TRANSMISIÓN GENITAL

Infección por VIH / SIDA

Características: El VIH (Virus de la Inmunodeficiencia Humana) es un retrovirus que ataca específicamente a los linfocitos CD4, células fundamentales del sistema inmunitario encargadas de coordinar la defensa contra infecciones y enfermedades. A medida que el virus ingresa al organismo, se integra al ADN de estas células y las utiliza para replicarse, destruyéndolas en el proceso.

Con el paso del tiempo, la cantidad de linfocitos CD4 disminuye y el organismo pierde la capacidad de defenderse. La infección atraviesa varias etapas: una fase aguda, una fase crónica asintomática que puede durar años y, finalmente, si no se trata, evoluciona al SIDA, fase donde el sistema inmune está tan debilitado que aparecen infecciones oportunistas como neumonías graves, hongos generalizados y ciertos tipos de cánceres.

El virus posee una alta tasa de mutación, lo que dificulta la creación de vacunas y tratamientos curativos. El VIH no se transmite por contacto casual, saliva, abrazos o compartir objetos, sino únicamente a través de fluidos corporales específicos.

Noxa: Virus VIH-1 o VIH-2. Es un retrovirus con alta tasa de mutación. Se transmite por:

- Sangre
- Semen
- Secreciones vaginales
- Leche materna
- Durante el embarazo o parto

Tratamiento: No tiene cura. Se usa Terapia Antirretroviral (TAR), que impide la reproducción del virus y mantiene la infección controlada. Con seguimiento adecuado, la persona puede tener una vida normal.

Prevención

- Abstinencia
- Preservativo en todas las relaciones sexuales
- No compartir agujas
- Monogamia con pareja estable
- Control del embarazo y parto en madres infectadas

Imagen de VIH



Infección por VPH (Virus del Papiloma Humano)

Características:

El VPH es uno de los virus de transmisión sexual más comunes del mundo y afecta tanto a hombres como a mujeres. Algunos tipos causan verrugas genitales, mientras que otros —llamados de alto riesgo— pueden generar lesiones celulares que, si no se detectan ni tratan, evolucionan con el tiempo a cáncer, principalmente de cuello uterino, pero también anal, vulvar, vaginal, de pene y orofaríngeo.

La infección muchas veces es silenciosa, por lo que una persona puede tener el virus durante años sin saberlo. Se transmite por contacto directo piel con piel durante actividades sexuales, incluso sin penetración.

El virus puede eliminarse espontáneamente en la mayoría de los casos, pero en otros persiste y requiere controles periódicos como Papanicolaou y colposcopia. Su variedad de más de 150 tipos hace que el riesgo sea muy diverso, y por eso la vacunación es una herramienta fundamental de prevención.

Noxa

Virus VPH. Hay más de 150 tipos; se dividen en:

- Bajo riesgo: verrugas
- Alto riesgo: cáncer (oncogénicos)

Tratamiento: No existe cura para el virus. Sí se tratan las lesiones mediante:

- Procedimientos quirúrgicos
- Ácidos o tratamientos químicos
- Control ginecológico periódico (PAP/colposcopia)

Prevención

- Preservativo (reduce riesgo, no lo elimina completamente)
- Vacuna Gardasil 9

- Monogamia con pareja estable
- Control ginecológico anual

Imagen de VPH



Infección por VHS (Herpes Simple 1 y 2)

Características: El virus del herpes simple tiene la particularidad de permanecer “latente” en las terminaciones nerviosas luego de la infección inicial. Esto significa que, aunque el primer brote desaparezca, el virus no se elimina del cuerpo; puede reactivarse ante situaciones de estrés, fiebre, menstruación, inmunosupresión o incluso sin motivo aparente.

El VHS-1 comúnmente genera lesiones alrededor de la boca, mientras que el VHS-2 provoca herpes genital; sin embargo, por las prácticas sexuales orales, ambos tipos pueden infectar cualquiera de las dos zonas.

Las lesiones suelen comenzar con hormigueo o ardor, seguidas de ampollas dolorosas que luego se ulceran. Además, el virus puede transmitirse incluso sin lesiones visibles, mediante lo que se llama “excreción viral asintomática”, lo que lo convierte en una infección muy contagiosa y persistente.

Noxa: Virus Herpes Simple tipo 1 y 2. Quedan de por vida alojados en los nervios y pueden reactivarse.

Tratamiento: No tiene cura. Se controla con antivirales (aciclovir, valaciclovir, famciclovir) que reducen brotes y contagio.

Prevención

- Preservativo
- Evitar contacto con lesiones activas
- Monogamia con pareja estable

Imagen de VHS



Clamidiasis

Características: La clamidiasis es una infección bacteriana sumamente frecuente y peligrosa cuando no se detecta a tiempo, ya que hasta un 70% de las mujeres y un gran porcentaje de los hombres no presentan síntomas. Esta falta de señales visibles favorece que la bacteria se propague sin que la persona se dé cuenta.

En las mujeres, puede ascender hacia el útero y las trompas de Falopio, provocando enfermedad inflamatoria pélvica, dolor crónico e infertilidad. En los hombres, aunque es menos habitual, puede causar epididimitis (inflamación testicular) y dolor al orinar.

Aunque es una infección que se cura fácilmente con antibióticos, es una de las principales causas de infertilidad prevenible en el mundo cuando no se trata de forma rápida.

Noxa: Bacteria *Chlamydia trachomatis*, gram negativa.

Tratamiento: Tiene cura. Se trata con antibióticos: doxiciclina o azitromicina.

Prevención:

- Preservativo
- Abstinencia
- Monogamia con pareja estable

Imagen CLAMIDIASIS



SÍFILIS

Características: La sífilis es una infección de transmisión sexual causada por la bacteria *Treponema pallidum*. Es una enfermedad crónica y evolutiva, que progresa por etapas si no recibe tratamiento. Cada fase presenta síntomas diferentes:

- Etapa primaria: aparece un chancro, que es una llaga redonda, firme y generalmente indolora. Se localiza en el sitio donde ingresó la bacteria (genitales, ano, boca). Aunque desaparezca sola en pocas semanas, la infección continúa en el cuerpo.
- Etapa secundaria: semanas o meses después, la bacteria se disemina por la sangre. Se observan erupciones cutáneas, manchas en palmas y plantas, fiebre, inflamación de ganglios, dolor muscular, caída de cabello en parches, malestar general y lesiones húmedas en genitales o boca. Estas manifestaciones también pueden desaparecer sin tratamiento.
- Etapa latente: no presenta síntomas visibles. La bacteria permanece en el organismo, pudiendo durar años. En esta etapa la persona no muestra señales externas, pero sigue infectada.
- Etapa terciaria: ocurre en un porcentaje de personas que nunca se trataron. Puede causar daños graves en corazón, sistema nervioso, cerebro, ojos, huesos y órganos internos, generando parálisis, ceguera, problemas cardíacos, demencia o incluso la muerte.

Noxa: En la sífilis, la noxa es la bacteria *Treponema pallidum*, una espiroqueta (bacteria en forma de espiral) que puede atravesar tejidos, multiplicarse rápidamente y desplazarse por la sangre y la linfa. Esta capacidad de diseminarse es lo que genera las distintas etapas y complicaciones de la infección.

Tratamiento: La sífilis sí tiene cura, pero el tratamiento debe realizarse lo antes posible para evitar daños permanentes.

- El medicamento principal es la penicilina benzatina, aplicada por inyección intramuscular.
- La cantidad de dosis depende del estadio
- En personas alérgicas a la penicilina se utilizan antibióticos alternativos como doxiciclina o azitromicina, siempre bajo supervisión médica.
- También es obligatorio tratar a las parejas sexuales, ya que pueden estar infectadas y reinfectar a la persona.

Prevención:

- Uso correcto del preservativo en todas las relaciones sexuales, desde el inicio del contacto.
- Evitar el contacto directo con llagas, lesiones o erupciones sospechosas.
- Mantener una vida sexual responsable, con menos parejas y comunicación abierta.
- Realizar controles médicos y análisis periódicos, especialmente si se tienen nuevas parejas.
- Las personas embarazadas deben hacerse un test de sífilis para evitar la transmisión al bebé.

- Acudir al médico ante cualquier síntoma genital o cutáneo inusual.

Imagen de SIFILIS



Pthirus pubis

Características: Pthirus pubis, conocido como ladilla o piojo del pubis, es un ectoparásito hematófago que mide entre 1 y 2 mm y se adhiere al vello grueso, especialmente en la zona genital. Tiene forma similar a un pequeño cangrejo y se alimenta varias veces al día, produciendo irritación por la saliva que inyecta al picar. Genera picazón intensa, sobre todo por la noche, y puede causar máculas azuladas y lesiones por rascado. Se reproduce fijando liendres firmemente a la base del vello, lo que facilita su persistencia. La transmisión ocurre sobre todo por contacto sexual directo, aunque también puede darse al compartir ropa interior, sábanas o toallas.

Noxa: La noxa es el parásito Pthirus pubis, que actúa irritando la piel, generando inflamación y multiplicándose mediante la fijación de liendres, lo que mantiene la infestación si no se trata adecuadamente.

Tratamiento: El tratamiento principal es la aplicación de permetrina al 1% o de lociones con piretrinas, acompañada de la eliminación manual de liendres. También se debe tratar a las parejas sexuales recientes y lavar la ropa, toallas y ropa de cama con agua caliente. En infestaciones extensas o resistentes puede indicarse ivermectina por vía oral.

Prevención: Las medidas preventivas consisten en evitar el contacto sexual con personas infestadas hasta completar el tratamiento, no compartir prendas íntimas ni toallas, lavar con frecuencia la ropa de cama a altas temperaturas y realizar control y tratamiento simultáneo con la pareja para prevenir reinfestaciones.

Imagen de PTHIRUS PUBIS

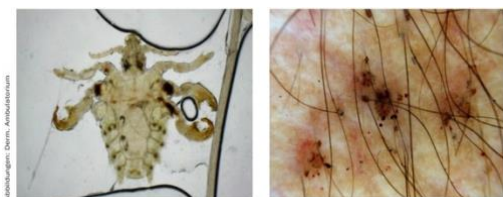


Abb. 7: Filzlaus

Abb. 8: Dermatoskopische Aufnahme von Filzläusen

Gonorrea

Características: La gonorrea es una infección bacteriana muy contagiosa que afecta las mucosas de genitales, ano, garganta y ojos. Su gravedad radica en que, si no se trata, puede causar daños permanentes en el aparato reproductor femenino, conducir a infertilidad y provocar complicaciones durante el embarazo.

En los recién nacidos, el contacto con la bacteria durante el parto puede producir infección ocular severa, que sin tratamiento puede evolucionar a ceguera.

Un problema actual es la aparición de cepas resistentes a múltiples antibióticos, lo que convierte a la gonorrea en una amenaza de salud pública mundial. La resistencia obliga a un diagnóstico precoz y al uso de tratamientos combinados.

Noxa: Bacteria *Neisseria gonorrhoeae*.

Tratamiento: Tiene cura. Se utilizan antibióticos, principalmente ceftriaxona mas azitromicina. Actualmente presenta cepas resistentes, por lo que es muy importante el diagnóstico temprano.

Prevención

- Preservativo
- Abstinencia
- Monogamia con pareja estable

Imagen de GONORREA



Tricomoniasis

Características:

La tricomoniasis es causada por un protozoo que infecta principalmente la vagina y la uretra. Es una de las ITS más comunes y, al mismo tiempo, una de las más tratables.

En las mujeres, provoca síntomas intensos como flujo abundante, irritación y olor fuerte, lo que dificulta la vida cotidiana. En los hombres suele pasar desapercibida, lo que aumenta su transmisión.

Si no se trata, puede aumentar el riesgo de adquirir otras ITS y complicar embarazos. Aunque tiene cura, es fundamental que tanto la persona afectada como su pareja sexual reciban tratamiento simultáneamente para evitar reinfecciones.

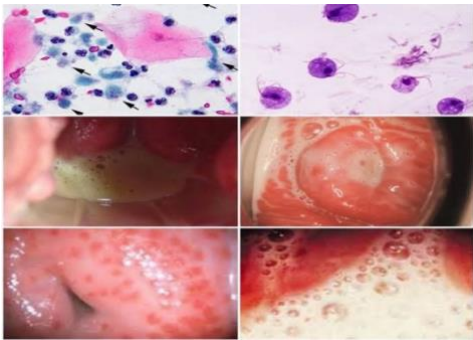
Noxa: Protozoo *Trichomonas vaginalis*.

Tratamiento: Tiene cura. Se usa metronidazol o tinidazol (una dosis o varios días según el caso).

Prevención

- Uso de preservativo
- Monogamia
- Evitar relaciones si hay síntomas

Imagen de TRICOMONIASIS



MÉTODOS ANTICONCEPTIVOS

MÉTODOS HORMONALES

Pastillas anticonceptivas

Características: Las pastillas anticonceptivas contienen hormonas que regulan el ciclo menstrual e impiden la ovulación. Además, modifican el endometrio para evitar la implantación y espesan el moco cervical para impedir el paso de los espermatozoides.

Se deben tomar diariamente y a la misma hora, ya que pequeñas variaciones pueden disminuir su eficacia. Existen pastillas combinadas (estrógeno + progestágeno) y solo de progestágeno, cada una destinada a situaciones distintas.

Su uso prolongado no afecta la fertilidad futura y aporta beneficios médicos adicionales como regulación del ciclo menstrual, disminución de dolores y reducción del riesgo de algunos cánceres.

Ventajas

- Regulan el ciclo
- Disminuyen dolor menstrual
- Reducen quistes y riesgo de cáncer de ovario

Desventajas

- Exigen constancia diaria
- No protegen contra ITG

Efectos secundarios

Náuseas, dolor mamario, sangrados intermenstruales, cambios de humor.

Imagen de PASTILLAS ANTICONCEPTIVAS



Implante anticonceptivo

Características

El implante libera pequeñas dosis constantes de progesterona en el organismo, impidiendo la ovulación y alterando de forma eficaz el moco cervical. Proporciona entre 3 y 5 años de anticoncepción sin necesidad de recordatorios.

Es ideal para quienes buscan un método discreto, reversible y de alta eficacia. Puede generar cambios en el patrón menstrual, como sangrado irregular o ausencia de menstruación, pero no afecta la fertilidad luego de retirarlo.

Ventajas

- Alta eficacia
- No requiere recordatorio diario
- Disminuye dolores menstruales

Desventajas

- Alto costo
- Requiere colocación médica
- No protege contra ITG

Efectos secundarios: Manchados irregulares, dolor de cabeza, cambios de humor.

Imagen de IMPLANTE ANTICONCEPTIVO



Inyecciones anticonceptivas

Características

Las inyecciones hormonales liberan progesterona (o estrógeno + progesterona, según el tipo) de manera sostenida, lo que impide la ovulación durante semanas. Es un método práctico para quienes desean evitar la toma diaria de pastillas.

Puede producir efectos secundarios como aumento del apetito, retención de líquidos y cambios menstruales. En algunas personas, la fertilidad puede tardar algunos meses en volver completamente después de suspender su uso.

Ventajas

- No requiere uso diario
- Altamente eficaces

Desventajas

- Aumentan apetito y peso
- Pueden retrasar fertilidad tras suspender
- No protegen contra ITG

Efectos secundarios: Acné, caída de cabello, cefaleas.

Imagen de INYECCIONES ANTICONCEPTIVAS



MÉTODOS DE BARRERA

Preservativo

Características:

El preservativo actúa como barrera física que impide que los espermatozoides entren en contacto con el óvulo. Además, previene el contagio de ITS al evitar el intercambio de fluidos corporales y limitar el contacto directo entre mucosas.

Para su eficacia debe usarse desde el inicio hasta el final de la relación sexual, y colocarse correctamente para evitar rupturas o deslizamientos. Es un método accesible, económico, reversible y sin efectos secundarios significativos.

Ventajas

- Barato y accesible
- Fácil uso
- Previene ETS e infecciones

Desventajas

- Puede romperse si se usa mal
- Algunas personas son alérgicas al látex

Efectos secundarios: Ninguno (salvo alergias aisladas).

Imagen de PRESERVATIVO



DIU (Dispositivo Intrauterino)

Características:

El DIU de cobre produce un ambiente hostil para los espermatozoides mediante la liberación de iones de cobre, evitando su movilidad y capacidad de fecundación. El DIU hormonal, en cambio, libera progesterona directamente en el útero, disminuyendo la ovulación y reduciendo el sangrado menstrual.

Es un método de larga duración, reversible, altamente eficaz y no requiere mantenimiento diario. Su colocación puede causar molestias, y en algunos casos aumenta el sangrado o genera cólicos en los primeros meses.

Ventajas

- Muy eficaz
- Dura hasta 5–10 años
- No interfiere durante el acto sexual

Desventajas

- Requiere colocación médica
- Puede causar anemia o dolor
- No protege contra ITG

Efectos secundarios: Dolor inicial, aumento de sangrado menstrual, riesgo de infecciones.

Imagen de DIU



Diafragma

Características: El diafragma es una copa flexible que se inserta en la vagina para cubrir el cuello uterino e impedir el paso de los espermatozoides. Debe utilizarse junto con un espermicida para aumentar su eficacia.

Es un método reutilizable y controlado por la persona que lo usa, pero su eficacia depende de la colocación correcta. Requiere limpieza cuidadosa y un tamaño adecuado para cada anatomía.

Ventajas

- Reutilizable
- No interfiere en el acto sexual

Desventajas

- No protege contra la mayoría de ITG
- Requiere higiene cuidadosa

Efectos secundarios: Irritación vaginal.

Imagen de DIAFRAGMA



MÉTODOS DE COMPORTAMIENTO / NATURALES

Método de O'Higgins

Características:

Es un método natural de planificación familiar que combina varios indicadores biológicos: la temperatura basal diaria, la observación del moco cervical, el registro de síntomas corporales y el calendario menstrual. Permite identificar los días fértiles y no fértiles del ciclo.

Requiere disciplina diaria, capacitación previa y un registro meticuloso para ser efectivo. Su eficacia disminuye si la persona tiene ciclos irregulares, estrés, enfermedades o dificultades para interpretar los signos del cuerpo.

Ventajas

- Sin efectos secundarios
- Conocimiento del ciclo

Desventajas

- Depende del control diario
- Menos eficaz
- No protege contra ITG

Método del calendario

Características: Consiste en analizar la duración de los ciclos menstruales durante varios meses para estimar los días fértiles. Es uno de los métodos más simples, pero también uno de los menos precisos, ya que cualquier variación hormonal o estrés puede alterar el ciclo y hacerlo poco confiable.

Ventajas: Sin efectos secundarios.

Desventajas: Inseguro, no protege contra ITG.

Moco cervical

Características:

Este método se basa en la observación diaria del moco cervical, que cambia durante el ciclo. En los días fértiles, el moco se vuelve abundante, elástico y transparente, lo que permite la sobrevivencia y el ascenso de los espermatozoides. Es muy poco eficaz como único método, ya que infecciones, estrés, medicamentos o variaciones hormonales pueden modificar el moco y generar confusiones.

Ventajas:

No tiene efectos secundarios, porque es completamente natural.

Es económico o gratuito, ya que no requiere materiales ni medicamentos.

Permite identificar los días fértiles, ayudando a conocer el ciclo y evitar embarazos.

Desventajas: Muy poco eficaz y no protege contra ITG.

Temperatura basal

Características:

La temperatura corporal sube ligeramente después de la ovulación debido al aumento de progesterona. Midiéndola todos los días al despertar, se puede identificar cuándo ocurrió la ovulación.

Sin embargo, no sirve para prevenir embarazos por sí sola, ya que detecta la ovulación después de que ya sucedió. Además, variaciones como fiebre, falta de sueño o estrés pueden alterar los resultados.

Ventajas:

No tiene efectos secundarios porque es completamente natural.

Permite conocer con precisión los días fértiles al identificar la ovulación.

Es económico o casi gratuito, solo requiere un termómetro.

Desventajas: No evita embarazo sin constancia; no protege ITG.

Coito interruptus (no es valido como metodo)

Características:

Consiste en retirar el pene de la vagina antes de eyacular. Es un método tradicional pero altamente inseguro, ya que el líquido preseminal puede contener espermatozoides y provocar un embarazo. Requiere autocontrol absoluto, lo que lo vuelve poco confiable en situaciones reales.

Ventajas:

No cuesta nada y no necesita preparación ni materiales.

No altera hormonas ni produce efectos secundarios físicos.

Está siempre disponible, se puede usar en cualquier momento.

Desventajas: Muy ineficaz y no protege contra ITG.

Anticonceptivo de emergencia (“pastilla del día después”)

Características: Es un método de uso excepcional que contiene altas dosis hormonales destinadas a retrasar o inhibir la ovulación para evitar un embarazo después de una relación sexual sin protección o una falla del método (como ruptura del preservativo).

No produce abortos, no afecta embarazos ya existentes y no debe utilizarse como método habitual, ya que puede alterar el ciclo menstrual y no previene infecciones de transmisión sexual.

Ventajas: Evita embarazos tras fallas.

Desventajas:

No protege contra ITG

Puede alterar ciclo menstrual

No debe usarse más de 1–2 veces por año

Efectos secundarios: Hemorragias, náuseas, dolor de cabeza.

FUENTES UTILIZADAS (confiables y reconocidas)

- OMS (Organización Mundial de la Salud) – Información sobre ITS y anticoncepción
- CDC (Centers for Disease Control and Prevention) – Fichas técnicas de VIH, herpes, clamidia, gonorrea y tricomoniasis
- Ministerio de Salud de Argentina – Guías sobre salud sexual y método anticonceptivos
- OPS (Organización Panamericana de la Salud)
- Planned Parenthood – Información detallada de anticoncepción
- Mayo Clinic – Síntomas y tratamientos de ITS

