

TRABAJO PRÁCTICO DE BIOLOGIA

5To AÑO- Orientación Economía y Administración

Alumnas:

- María Paz Jofre,
- Lujan Sánchez
- Bernarda Godoy,
- Guillermina Olivares,
- Delfina Baigorria

Profesor: Luciano Puricelli



Índice

Infecciones de transmisión genital.....	2
¿QUE SON?.....	2
Comportamientos sexuales de alto riesgo	2
Estructura de un virus	2
VIH-SIDA	2
Infección por VPH – Virus del Papiloma Humano	6
INFECCIÓN POR VHS (1 y 2) – Herpes Bucal y Genital.....	9
TRICOMONIASIS	12
CLAMIDIA	14
GONORREA.....	17
SÍFILIS.....	19
PIOJO PÚBLICO (LADILLA)	24
MÉTODO ANTICONCEPTIVO HORMONAL: PASTILLAS ANTICONCEPTIVAS	26
MÉTODO ANTICONCEPTIVO HORMONAL: INYECCIÓN ANTICONCEPTIVA.....	28
MÉTODO ANTICONCEPTIVO HORMONAL: IMPLANTE ANTICONCEPTIVO	30
MÉTODO ANTICONCEPTIVO DE BARRERA: DIAFRAGMA	31
MÉTODO ANTICONCEPTIVO DE BARRERA: PRESERVATIVO (CONDÓN)	33
MÉTODO INTRAUTERINO: D.I.U. (Dispositivo Intrauterino).....	35
MÉTODO ANTICONCEPTIVO DE COMPORTAMIENTO Método de O’Higgins / Método de la Temperatura Basal.....	36
MÉTODO ANTICONCEPTIVO DE COMPORTAMIENTO	38
MÉTODO ANTICONCEPTIVO	39
BIBLIOGRAFIA.....	41

Infecciones de transmisión genital

¿QUE SON?

Serie de patologías, con etimología infecciosa diversa, en la que la transmisión sexual es relevante desde el punto de vista epidemiológico

Aunque existen otros medios de contagio: vía perinatal o vía parenteral

Comportamientos sexuales de alto riesgo

Son hábitos, formas de actuar o procede, que exponen a la persona que las realiza, a un alto riesgo de contraer infecciones de transmisión sexual o embarazos no planificados

Estructura de un virus

Un virus está formado principalmente por su material genético, que puede ser ADN o ARN. Ese material funciona como las “instrucciones” que el virus necesita para poder multiplicarse una vez que entra a una célula.

Ese material genético está protegido por una cápside, que es una cubierta hecha de proteínas. La cápside actúa como una especie de “armadura” que cuida al virus para que no se destruya antes de llegar a la célula que quiere infectar.

Muchos virus también tienen una envoltura externa, que es una capa formada por lípidos (grasas) que el virus toma de la célula de donde salió. En esa envoltura hay proteínas especiales, como pequeños “picos”, que ayudan al virus a reconocer a qué tipo de célula puede unirse y a entrar en ella, como si fueran llaves que encajan en una cerradura.

Además, algunos virus llevan enzimas propias, que son herramientas que necesitan para copiar su material genético o para integrarlo dentro de la célula infectada. Estas enzimas les facilitan el proceso de multiplicarse una vez que están dentro del huésped

VIH-SIDA

¿Qué es y cómo evoluciona?

El VIH es un virus que entra al cuerpo y ataca las defensas, especialmente unas células llamadas linfocitos T CD4, que son las que nos ayudan a protegernos de las enfermedades.

Si el VIH no se trata, con los años puede avanzar y convertirse en SIDA, que es cuando las defensas están muy débiles.

Etapas de la infección:

- Etapa inicial (primeras semanas):

Puede parecer una gripe, con síntomas como:

- Fiebre
- Dolor de cabeza
- Dolor de garganta
- Ganglios inflamados
- Mucho cansancio

A veces estas señales pasan sin que la persona se dé cuenta.

- Etapa sin síntomas (latente):

Puede durar años. El virus sigue dañando las defensas, pero la persona se siente bien.

Etapa SIDA (fase avanzada):

Las defensas están muy bajas, por eso aparecen enfermedades que normalmente no afectarían a alguien sano, como:

- Tuberculosis
- Neumonía por hongos
- Herpes fuerte
- Candidiasis que no se va
- Pérdida de mucho peso
- Fiebre que dura varios días
- Diarrea que no se corta

¿Qué causa la enfermedad? (Noxa)

El causante es el Virus de la Inmunodeficiencia Humana (VIH).

Características del virus:

- ✓ Es un retrovirus, lo que significa que tiene ARN en vez de ADN.

- ✓ Usa una enzima llamada transcriptasa inversa para copiarse dentro de las células del cuerpo.
- ✓ Se reproduce en los linfocitos T CD4 y con el tiempo los destruye.

¿Cómo se transmite?

- ✓ Por sangre infectada.
- ✓ Por relaciones sexuales sin preservativo.
- ✓ Al compartir agujas.
- ✓ De madre a hijo durante el embarazo, el parto o la lactancia (si no recibe tratamiento).

NO se transmite por

- ✓ Besos, abrazos o compartir un mate.
- ✓ Saliva, vasos o cubiertos.
- ✓ Picaduras de mosquitos.
- ✓ Usar el mismo baño o tocar a la persona

Tratamiento

El VIH no tiene cura, pero sí tiene un tratamiento muy efectivo llamado Terapia Antirretroviral (TAR).

¿Qué hace el tratamiento?

- ✓ Evita que el virus se multiplique.
- ✓ Se toma todos los días, para siempre.

Si se sigue bien, la cantidad de virus baja tanto que no aparece en los análisis. A eso se le llama carga viral indetectable, lo cual significa: Indetectable = No contagia

Beneficios del tratamiento

- El sistema de defensas se recupera.
- Se evita llegar a la fase SIDA.
- La persona puede tener una vida normal.

¿Cómo se puede prevenir?

- ✓ Usar preservativo en todas las relaciones sexuales (vaginales, anales y orales).
- ✓ No compartir agujas ni elementos cortantes (como jeringas y máquinas de afeitar).
- ✓ Hacerse el test de VIH regularmente. (Es gratis y confidencial en hospitales públicos)
- ✓ PrEP: medicamento para personas que no tienen VIH pero tienen riesgo; reduce mucho las posibilidades de contagio
- ✓ Tratamiento en embarazadas con VIH: evita que el bebé se contagie.
- ✓ Pareja estable y monogámica: si las dos personas se realizan el test y son fieles entre sí, el riesgo disminuye.
- ✓ Abstinencia sexual: no tener relaciones sexuales evita el contagio por esta vía.



COSTRAS CONSECUENCIA DEL SIDA



RONCHAS POR PERDIDA DE DEFENSA

Infección por VPH – Virus del Papiloma Humano

Características

El VPH es un virus que puede infectar la piel y las mucosas (como los genitales, el ano, la boca y la garganta). Es muy común: la mayoría de las personas lo tiene o lo tuvo alguna vez.

¿Cómo se transmite?

- Por contacto sexual (vaginal, anal u oral).
- No hace falta penetración para contagiarse.
- Contacto piel con piel en la zona genital

Tipos de VPH:

- VPH de bajo riesgo:

Pueden causar verrugas en: Genitales, Ano, Manos o pies

- VPH de alto riesgo:

Pueden producir cambios en las células, y si no se tratan pueden terminar en:

- ✓ Cáncer de cuello de útero (el más común)
- ✓ Cáncer anal
- ✓ Cáncer de pene
- ✓ Cáncer de vagina
- ✓ Cáncer de garganta (faringe)

Síntomas:

La mayoría de las veces no da síntomas, por eso mucha gente no sabe que lo tiene.

Cuando sí hay síntomas:

- Verrugas pequeñas y blandas en la zona genital o anal.
- Si la lesión es interna (como en el cuello del útero):
- No duele, y solo se ve con estudios (PAP o colposcopia)
- El causante es el Virus del Papiloma Humano (VPH).

Características:

- Tiene ADN como material genético.
- Infecta células de la piel y mucosas.
- Existen más de 200 tipos.
- Tipos 16 y 18: mayor riesgo de cáncer.
- Tipos 6 y 11: causan la mayoría de las verrugas.

Forma de acción en el cuerpo:

Entra por micro heridas en la piel o mucosa.

Puede:

- Quedarse sin causar síntomas.
- Generar verrugas.
- Cambiar las células y, si no se controla, puede evolucionar a cáncer con el tiempo.

Tratamiento

No hay un medicamento que elimine el virus de inmediato.

Pero en la mayoría de las personas, el cuerpo elimina el virus solo en 1 a 2 años.

Tratamientos para verrugas:

- Cremas médicas.
- Ácido tricloroacético.
- Crioterapia (congelación).
- Láser o cirugía en casos más avanzados.

Tratamientos para cambios celulares (lesiones precancerosas):

- Se detectan con PAP y colposcopia.
- Se elimina el tejido alterado para evitar que avance.

Si ya hay cáncer, se elige el tratamiento según el caso (cirugía, quimio o radioterapia).

Prevención

- Vacuna contra el VPH

Esta es la forma más efectiva de prevenir, protege principalmente contra los tipos 6, 11, 16 y 18.

Se encuentra en el Calendario Nacional para niñas y niños de 11 años (2 dosis). Esto ayuda a reducir el riesgo, pero no lo elimina totalmente, porque el virus también se transmite por contacto de piel.

Controles médicos

- Papanicolau (PAP) cada año desde los 21 años o desde 3 años después del inicio sexual.

Este permite detectar cambios antes de que se vuelvan graves.

Para prevenir:

- ✓ No compartir objetos personales como máquinas de afeitar, por posibles micro cortes.
- ✓ Abstinencia sexual
- ✓ No tener relaciones sexuales evita el contagio por esta vía.
- ✓ Pareja estable y monogámica
- ✓ Si ambas personas se realizan el test y se mantienen fieles, el riesgo disminuye mucho



BERRUGAS VAGINALES



INFECCIÓN POR VHS (1 y 2) – Herpes Bucal y Genital

Características

El VHS (Virus del Herpes Simple) es un virus que causa infecciones en la piel y mucosas, sobre todo en la boca y en los genitales.

Hay dos tipos: Tipo de VHS Zona donde aparece con más frecuencia

- VHS-1 Boca: “fueguitos”, ampollitas cerca de los labios
- VHS-2 Genitales o zona anal: lesiones dolorosas

Pero cualquiera de los dos tipos puede aparecer en ambas zonas, según el tipo de contacto sexual u oral.

Cómo se transmite:

- Por contacto directo piel con piel en la zona infectada.
- Por besos.
- Por sexo oral, vaginal o anal.
- Puede transmitirse, aunque no haya síntomas, porque el virus puede estar activo sin señales.
- NO se contagia por: vasos, cubiertos, baños, picaduras o compartir objetos.

Síntomas

El herpes aparece en brotes: momentos donde salen lesiones, y después momentos donde no pasa nada.

Primer brote (el más fuerte):

- ✓ Ardor u hormigueo en la zona
- ✓ Ampollitas pequeñas dolorosas que se rompen y forman heridas
- ✓ Dolor al orinar (si es genital)
- ✓ Ganglios inflamados
- ✓ Fiebre o malestar (a veces)

Brotos siguientes:

Suelen ser más suaves y duran menos.

Se pueden activar por:

- ✓ Estrés
- ✓ Menstruación
- ✓ Enfermedades o defensas bajas
- ✓ Mucho sol (en herpes del labio)
- ✓ Noxa (Causante)
- ✓ El causante es el Virus del Herpes Simple (VHS), de la familia Herpesviridae

Características:

Es un virus ADN.

Cuando entra al cuerpo, queda para siempre.

Se esconde en los nervios cerca de la zona infectada. Cada tanto se activa → causando nuevos brotes.

No tiene cura definitiva, pero se puede controlar.

Tratamiento

El herpes no se puede eliminar del cuerpo, pero sí se puede controlar para que los brotes:

- ✓ Duren menos
- ✓ Molesten menos
- ✓ Aparezcan con menos frecuencia

Medicamentos más usados:

- Aciclovir
- Valaciclovir
- Famciclovir
- Formas de uso:
 - Cremas para lesiones leves
 - Pastillas para los brotes moderados
 - Medicación diaria para personas con brotes muy seguidos (ayuda a disminuir contagio)

Cuidados importantes:

- ✓ No tocar las heridas
- ✓ Mantener la zona seca y limpia
- ✓ Evitar relaciones sexuales durante los brotes

Prevención

- ✓ Uso de preservativo: reduce el riesgo, pero no lo elimina del todo porque el virus se pasa por contacto piel con piel.
- ✓ Evitar besos o relaciones cuando hay brotes: es el momento de mayor contagio.
- ✓ Control médico y medicación diaria en personas con brotes frecuentes → ayuda a bajar el riesgo de transmisión.
- ✓ Cuidado en el sexo oral: si hay herpes en la boca, NO hacer sexo oral para no contagiar a los genitales.
- ✓ Abstinencia sexual: es la única forma 100% segura de evitar el contagio.
- ✓ Monogamia con una pareja estable donde ambos estén controlados y sin brotes → reduce el riesgo

GENERALIDADES

Enfermedad infecciosa que se caracteriza por la aparición de pequeñas vesículas agrupadas en ramillete sobre una base eritematosa
◦Sinónimo de Fuegos, fogazos

El **HSV-1** es un virus de gran tamaño y neurotrópico que causa principalmente infecciones orales, desde leves como el **herpes labial** hasta graves como la meningoencefalitis.

El **HSV tipo 2** es muy similar pero da lugar a infecciones **ano-genitales** o **herpes neonatal**.



VHS-1



VHS-2

Primoinfeccion :
Niños
GGE o FAG

Reactivacion :
Herpes orolabial
recidivante

Primoinfeccion: UG
con sint. Generales
V: pene/ M: 1° cervix
2°Vulva

Reactivacion :
UG sin sint.
Generales

TRICOMONIASIS

Características

La tricomoniasis es una infección de transmisión sexual (ITS) causada por un parásito.

Afecta principalmente las mucosas de los genitales, tanto en mujeres como en varones.

Síntomas en mujeres:

- Flujo amarillo o verdoso, a veces espumoso
- Mal olor fuerte, conocido como “olor a pescado”
- Picazón o ardor en la zona vaginal
- Dolor al orinar
- Molestia o dolor durante las relaciones sexuales

Síntomas en varones:

- Ardor al orinar
- Picazón o irritación en el pene
- Pequeña secreción

Dato importante: Muchas personas no presentan síntomas, pero igual pueden contagiar la infección sin saberlo.

Noxa (Causante): La enfermedad es causada por un parásito protozoario llamado: *Trichomonas vaginalis*

Características del parásito:

- ✓ Es unicelular (una sola célula, no es bacteria ni virus)
- ✓ Vive en zonas húmedas del aparato genital
- ✓ Se mueve con flagelos (como una “colita” que le permite desplazarse)
- ✓ Se transmite sólo por contacto sexual directo

No se contagia por baños, toallas, asientos, ropa interior, etc.

Dónde se ubica: En la mujer: vagina y cuello uterino y en el varón: uretra (conducto por donde sale la orina)

Tratamiento

La tricomoniasis sí tiene cura.

Se trata con medicamentos antiparasitarios, como:

- Metronidazol (el más usado)
- Tinidazol

Formas de tratamiento:

- Dosis única o Pastillas por 7 días (depende de lo que indique el médico)

Puntos importantes:

La persona y su pareja deben tratarse al mismo tiempo para evitar reinfección.

No deben tener relaciones sexuales hasta terminar el tratamiento.

Si no se trata, puede favorecer otras infecciones y en mujeres, complicaciones durante el embarazo.

Prevención

- Uso de preservativo en todas las relaciones sexuales (vaginal, anal y oral).
- Tratamiento simultáneo de la pareja si uno es diagnosticado.
- Consultar al médico si aparece flujo con olor fuerte, picazón o ardor.
- Evitar relaciones sexuales si hay síntomas hasta recibir indicación médica.
- Abstinencia sexual es la forma más segura de evitar el contagio.
- Monogamia con una pareja estable si ambos están sanos y se cuidan, disminuye mucho el riesgo de infección.



CLAMIDIA

Características

La Clamidia es una infección de transmisión sexual (ITS) causada por una bacteria llamada *Chlamydia trachomatis*, afecta principalmente los genitales, pero también puede aparecer en ojos, garganta y ano

Síntomas (muchas veces no presenta síntomas, sobre todo en mujeres, por eso puede pasar desapercibida)

En mujeres:

- ✓ Flujo vaginal anormal (amarillento o con mal olor)
- ✓ Dolor en la parte baja del abdomen o pelvis
- ✓ Ardor al orinar
- ✓ Dolor durante las relaciones sexuales
- ✓ Si no se trata puede causar enfermedad inflamatoria pélvica y problemas para quedar embarazada (infertilidad)

En varones:

- ✓ Secreción blanquecina o amarilla del pene
- ✓ Ardor al orinar
- ✓ A veces dolor o inflamación en los testículos

En ambos:

- ✓ Puede causar conjuntivitis si llega al ojo
- ✓ Puede causar dolor o secreción anal si afecta el ano

Noxa (Agente Causante)

La infección es causada por la bacteria *Chlamydia trachomatis*

Características de la bacteria:

Es una bacteria que solo puede vivir dentro de las células humanas (intracelular obligada).

Se clasifica como Gram negativa, pero tiene muy poco peptidoglicano, por eso no se tiñe bien con la tinción de Gram.

Tiene dos formas:

Cuerpo elemental: forma resistente, la que entra a las células.

Cuerpo reticulado: es la forma que se multiplica dentro de las células.

Tratamiento

La Clamidia sí tiene cura

- ✓ Se trata con antibióticos, principalmente:
- ✓ Azitromicina (en una sola dosis)
- ✓ Doxiciclina (por 7 días)

Indicaciones importantes:

La persona y su pareja deben tratarse al mismo tiempo.

No tener relaciones sexuales hasta terminar el tratamiento.

Hacerse un control después de 3 meses para asegurarse de que la infección desapareció.

Prevención

- ✓ Uso de preservativo en todas las relaciones sexuales (vaginal, anal y oral).
- ✓ No compartir juguetes sexuales sin protección.
- ✓ Hacerse controles ginecológicos o urológicos de forma regular.
- ✓ Hablar abiertamente con la pareja sobre la salud sexual.
- ✓ Abstinencia sexual es la forma más segura de evitar la infección.
- ✓ Monogamia con pareja estable (si ambos están sanos) → reduce mucho el riesgo de contagio.

Tinción de Gram: La tinción de Gram es una técnica que colorea bacterias para distinguirlas según su pared celular.

Gram Positivas (Gram +)

- Tienen la pared gruesa.

- Retienen el color violeta.
- Quedan violetas.

Gram Negativas (Gram -)

- Pared fina + membrana externa.
- Pierden el violeta y luego toman el color rosado.
- Quedan rosadas.

¿Por qué la Chlamydia NO se tiñe bien?

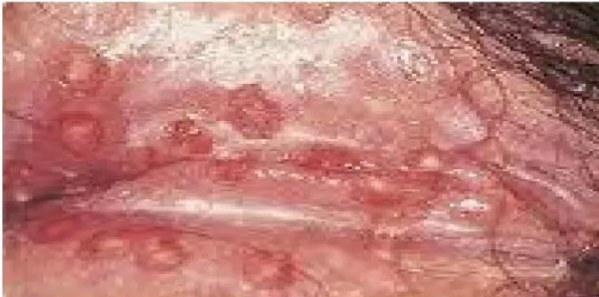
Aunque es Gram negativa, tiene muy poco péptidoglicano

Por eso no retiene los colorantes y no se ve bien en la tinción de Gram.

¿Por qué se usa calor?

El calor fija la muestra al portaobjetos para que no se desprenda al lavarla. No cambia el resultado de los colores

CLAMIDIA MUJER



CLAMIDIA HOMBRE



GONORREA

Características

La Gonorrea es una infección de transmisión sexual (ITS) causada por una bacteria.

Afecta principalmente:

- La uretra (por donde sale la orina),
- El cuello del útero
- Garganta
- Ano.

Es más común en personas sexualmente activas cuando no se usa preservativo.

Síntomas

En mujeres:

- Flujo vaginal amarillento o verde
- Dolor en la parte baja del abdomen/pelvis
- Ardor al orinar
- Sangrado entre menstruaciones

Si no se trata puede causar enfermedad inflamatoria pélvica → lo cual puede llevar a infertilidad

En varones:

- Secreción espesa y amarilla del pene
- Ardor al orinar
- A veces dolor o inflamación en los testículos

En ambos:

- Si afecta el ano dolor, picazón, secreción
- Si afecta la garganta dolor de garganta
- Puede causar conjuntivitis (ojos rojos con secreción)

Noxa (Agente Causante)

La gonorrea es causada por la bacteria *Neisseria gonorrhoeae*.

Características:

- ✓ Es una bacteria Gram Negativa queda rosada en la tinción de Gram
- ✓ Tiene forma de diplococo parecen dos pelotitas juntas
- ✓ Muchas veces se ve adentro de los glóbulos blancos
- ✓ Prefiere lugares húmedos y cálidos del cuerpo
- ✓ No sobrevive bien afuera por eso se transmite solo por contacto sexual directo

Tratamiento

La Gonorrea sí tiene cura:

- La bacteria se está volviendo resistente a varios antibióticos

Por eso los tratamientos se van actualizando

Tratamiento más usado hoy: Ceftriaxona (inyección)

Muchas veces se agrega azitromicina para evitar o tratar Clamidia, que suele aparecer junto

Recomendaciones importantes:

- ✓ Tratar también a la pareja
- ✓ No tener relaciones hasta terminar el tratamiento
- ✓ Hacer control 1 a 3 meses después para confirmar que se curó

Prevención

- ✓ Usar preservativo en todas las relaciones sexuales (vaginal, anal y oral)
- ✓ No compartir juguetes sexuales sin protección
- ✓ Controles médicos regulares
- ✓ Hablar y cuidarse mutuamente con la pareja
- ✓ Abstinencia sexual evita totalmente el contagio
- ✓ Monogamia con pareja estable (si ambos están sanos) reduce mucho el riesgo

Gonorrea en la Tinción de Gram

Neisseria gonorrhoeae es Gram Negativa por eso queda rosada.

Se observa como diplococos dentro de glóbulos blancos.



SÍFILIS

Características generales

La sífilis es una enfermedad de transmisión sexual (ETS) producida por una bacteria. Tiene un desarrollo lento, progresivo y dividido en etapas clínicas. A lo largo de su curso, puede afectar la piel, los músculos, los huesos, los órganos internos, el sistema cardiovascular, el sistema nervioso y hasta comprometer la vida si no se trata adecuadamente.

Evolución por etapas:

Sífilis primaria

Aparece un chancro, que es una úlcera indolora (no duele).

Generalmente se localiza en genitales, ano, boca o cualquier zona donde la bacteria ingresó.

El chancro desaparece solo, pero esto no significa curación.

Sífilis secundaria

Ocurre semanas o meses después.

Se caracteriza por:

- Lesiones cutáneas como erupciones en manos, pies, torso.
- Fiebre, malestar, ganglios inflamados.
- Lesiones húmedas muy contagiosas llamadas condilomas planos.

Los síntomas pueden ir y venir.

Sífilis latente

No hay síntomas visibles.

La bacteria sigue en el cuerpo y puede durar años.

Sífilis terciaria

Si no se trata, puede aparecer años o décadas después afecta órganos vitales y produce:

- Neurolúes compromete cerebro y médula espinal.
- Cardiolúes afecta grandes vasos y corazón.
- Gomas lesiones granulomatosas que destruyen tejidos.
- Puede causar discapacidad severa o muerte.

Formas de transmisión

La sífilis se transmite cuando la persona tiene contacto directo con una lesión infecciosa.

Relaciones sexuales sin preservativo: vaginal, anal u oral.

- De la persona embarazada al bebé **sífilis congénita**.

Contacto directo con úlceras o secreciones infectadas.

Menos común: transfusiones sin control (casi inexistente hoy).

NO se transmite por: compartir vasos, abrazos, baños ni picaduras de insectos.

Noxa (agente causante)

La enfermedad está causada por *Treponema pallidum*, una bacteria del grupo de las espiroquetas.

Características de la bacteria:

Es Gram positiva (según clasificación utilizada en el trabajo práctico escolar).

- ✓ Tiene forma de espiral, larga, muy delgada y flexible.
- ✓ Su diámetro es extremadamente pequeño, lo que la hace difícil de visualizar.
- ✓ Posee filamentos internos que le permiten desplazarse en movimientos de sacacorchos, ayudando a atravesar tejidos.
- ✓ Vive en ambientes húmedos del cuerpo humano.
- ✓ No tolera la desecación ni temperaturas elevadas.
- ✓ Se multiplica lentamente, lo que explica la progresión lenta de la enfermedad.

¿Por qué *Treponema pallidum* NO se observa correctamente con la tinción de Gram si se la clasifica como Gram positiva?

Motivos principales:

La bacteria es extremadamente fina (0,1–0,2 micras), y el colorante no se fija bien.

Su forma espiral y su estructura delicada impiden que la tinción genere contraste suficiente.

El microscopio óptico común no es adecuado para visualizarla, incluso si está teñida.

“*Treponema pallidum* se considera Gram positiva, pero debido a su delgadez no se tiñe ni se observa bien con la técnica de Gram”.

Métodos adecuados para detectarla:

- Microscopio de campo oscuro permite ver su forma espiral y movimiento.
- Microscopio de fluorescencia usando anticuerpos específicos.
- Pruebas serológicas en sangre, como:
 - VDRL
 - RPR
 - TPHA/TPPA

- FTA-ABS

Estas pruebas permiten confirmar infección activa o pasada y también evaluar si el tratamiento fue efectivo.

Tratamiento

La sífilis tiene cura con tratamiento adecuado y precoz.

Tratamiento de elección:

- Penicilina G benzatínica intramuscular.
- Dependiendo de la etapa:
 - Primaria / secundaria / latente temprana → 1 dosis.
 - Latente tardía o de duración desconocida → 3 dosis (una por semana).
 - Neurosífilis → se usa penicilina intravenosa.

Si la persona es alérgica a la penicilina, pueden utilizarse antibióticos alternativos como:

- Doxiciclina
- Tetraciclina

En embarazadas, se recomienda desensibilización y usar penicilina sí o sí, porque es el único tratamiento seguro y eficaz para proteger al bebé.

Cuidados después del diagnóstico:

- ✓ Tratar a la pareja o parejas sexuales.
- ✓ Suspender relaciones sexuales hasta terminar el tratamiento.
- ✓ Controlar los valores de VDRL para verificar que haya descendido.
- ✓ En embarazadas, repetir controles durante todo el embarazo.

Prevención

Medidas eficaces:

- Uso correcto y constante del preservativo en todas las relaciones.
- Evitar contacto con lesiones o úlceras sospechosas.
- Realizar controles médicos rutinarios.
- Mantener comunicación responsable con las parejas sexuales.
- Pruebas prenatales obligatorias en embarazadas para evitar sífilis congénita.
- Abstinencia sexual 100% efectiva.
- Monogamia estable con pareja testada y sana.

Sífilis congénita (importante para ampliar el trabajo)

La sífilis congénita ocurre cuando la infección pasa de la madre al bebé.

Puede causar:

- ✓ Aborto espontáneo.
- ✓ Parto prematuro.
- ✓ Bajo peso al nacer.
- ✓ Deformidades óseas.
- ✓ Ceguera.
- ✓ Sordera.
- ✓ Daño neurológico grave.

Prevención:

- ✓ Control prenatal obligatorio.
- ✓ Tratamiento materno con penicilina.
- ✓ Controles del recién nacido.

Importancia epidemiológica

La sífilis ha mostrado un **aumento en los últimos años** en muchos países debido a:

- ✓ Menor uso de preservativo.
- ✓ Mayor cantidad de parejas sexuales.
- ✓ Falta de diagnóstico temprano.
- ✓ Su diagnóstico por síntomas leves o ausentes.
- ✓ Es una enfermedad con **alta transmisibilidad**, especialmente en sus primeras etapas.



PIOJO PÚBLICO (LADILLA)

Características

El piojo público es un parásito que vive pegado al vello púbico y se alimenta de sangre humana.

También puede aparecer en:

- ✓ Axilas
- ✓ Pecho
- ✓ Barba
- ✓ Cejas y pestañas (en casos más graves)

Cómo se transmite:

- ✓ Contacto sexual directo (piel con piel).
- ✓ Compartir ropa interior, toallas o sábanas infestadas.

Síntomas:

- Picazón muy fuerte en la zona púbica (por la saliva del piojo).
- Puntitos rojos o marcas azuladas por las picaduras.
- Liendres (huevos) pegadas al vello, muy difíciles de sacar.
- El piojo puede verse, es pequeño y parece un mini cangrejito gris o marrón.
- No afecta órganos internos, solo la piel y el vello.

Noxa (agente causante)

- Lo causa *Pthirus pubis* (piojo público).
- Es un ectoparásito (vive afuera del cuerpo).
- Se alimenta de sangre.
- Tiene garras especiales que le permiten agarrarse al vello grueso, por eso se ubica en la zona púbica.

Tratamiento

- ✓ La infestación sí tiene cura
- ✓ Tratamiento recomendado:

- ✓ Usar lociones o cremas pediculicidas (mata piojos), por ejemplo:
- ✓ Permetrina al 1%
- ✓ Lindano
- ✓ Malatión
- ✓ Se aplica en la zona púbica, se deja actuar según las indicaciones, y luego se enjuaga.
- ✓ Se repite a los 7 días para eliminar los piojos que nacen de las liendres.

Otras medidas importantes:

- ✓ Rasurar el vello puede ayudar, pero no es suficiente solo eso.
- ✓ Lavar ropa interior, sábanas y toallas con agua caliente (60°C).
- ✓ Tratar a la pareja sexual también.
- ✓ No tener relaciones sexuales hasta terminar el tratamiento.

Prevención

- ✓ El preservativo NO evita el contagio porque el piojo pasa por contacto de piel.
- ✓ Evitar compartir ropa interior, toallas o sábanas.
- ✓ Mantener higiene personal (aunque puede aparecer incluso en personas muy limpias).
- ✓ Revisar el vello si aparece picazón o marcas.
- ✓ Abstinencia no tener relaciones sexuales (es la única forma de evitar totalmente el contagio).
- ✓ Monogamia con pareja estable → tener relaciones solo con una pareja que también sea monógama y sin infestación.
- ✓ La prevención se basa en evitar el contacto directo con personas o prendas infestadas.

MÉTODO ANTICONCEPTIVO HORMONAL: PASTILLAS ANTICONCEPTIVAS

Características del método ¿Qué son y de qué están compuestas?

Las pastillas anticonceptivas son un método hormonal que contiene hormonas artificiales parecidas a las que produce el cuerpo de la mujer:

- ✓ Estrógeno
- ✓ Progesterona (o solo progesterona en algunos tipos)
- ✓ Estas hormonas ayudan a controlar el ciclo menstrual y a evitar el embarazo.

Clasificación

Existen dos tipos:

- ✓ Combinadas: contienen estrógeno + progesterona.
- ✓ Solo progesterona: llamadas minipíldoras (recomendadas cuando no se puede usar estrógenos, por ejemplo, durante la lactancia).

Modo de uso

Se toma 1 pastilla todos los días, siempre a la misma hora.

Pueden venir en:

Blíster de 21 pastillas: se toman 21 días y se descansa 7 días.

Blíster de 28 pastillas: se toma una por día sin descanso (las últimas pastillas no tienen hormonas).

¿Cómo evita el embarazo? (Mecanismo de acción)

- ✓ Evita la ovulación: no se libera el óvulo.
- ✓ Espesa el moco del cuello del útero: los espermatozoides no pueden avanzar.
- ✓ Cambia el endometrio: si hubiera fecundación, el óvulo no puede implantarse.

Ventajas

- Muy eficaz (más del 99%) si se usa bien.

- Regula la menstruación.
- Reduce los dolores menstruales y el sangrado.
- Puede mejorar el acné.
- Reduce el riesgo de:
 - Quistes en los ovarios
 - Cáncer de ovario y endometrio
 - Anemia por sangrado abundante

Desventajas

- No protege contra I.T.G. (Infecciones de Transmisión Genital) → Por eso se recomienda usar preservativo también.
- Hay que tomarla todos los días a la misma hora → si se olvida, pierde eficacia.
- Se necesita control médico para elegir la pastilla adecuada.
- Posibles efectos secundarios
 - (Pueden aparecer al principio y después disminuir)
 - Náuseas leves
 - Dolor de cabeza
 - Sangrado entre períodos
 - Pechos sensibles
 - Cambios en el humor
 - Retención de líquido
 - Más raro, pero importante:
 - Mayor riesgo de trombosis, especialmente si la persona o tiene antecedentes familiares.

Prevención (para evitar infecciones y embarazos no deseados)

- ✓ Abstinencia: no mantener relaciones sexuales → 100% de prevención.
- ✓ Monogamia con pareja estable: tener relaciones solo con una pareja que también sea monógama.
- ✓ Uso de preservativo en todas las relaciones para proteger contra I.T.G. (doble método).

MÉTODO ANTICONCEPTIVO HORMONAL: INYECCIÓN ANTICONCEPTIVA

¿Qué es y de qué está compuesta?

La inyección anticonceptiva es un método hormonal que previene el embarazo.

Puede contener solo progesterona o una combinación de estrógeno + progesterona (según el tipo).

Estas hormonas regulan el ciclo menstrual y evitan que se produzca un embarazo.

Tipos de inyección

Existen dos tipos:

- ✓ Mensual: contiene estrógeno y progesterona. Se aplica una vez cada 30 días.
- ✓ Trimestral: contiene solo progesterona. Se aplica una vez cada 3 meses (90 días).

Modo de uso

- ✓ Se aplica por inyección intramuscular (en brazo o glúteo).
- ✓ La aplicación la realiza un profesional de la salud.
- ✓ Es muy importante aplicarla en la fecha correspondiente, sin atrasos, porque si no pierde eficacia.

¿Cómo evita el embarazo?

- ✓ No se produce ovulación: el ovario no libera un óvulo.
- ✓ Espesa el moco cervical: los espermatozoides no pueden avanzar con facilidad.
- ✓ Modifica el endometrio: si un óvulo fuera fecundado, no puede implantarse.

Ventajas

- Muy eficaz si se usa correctamente.
- No es necesario acordarse todos los días como con las pastillas.
- La inyección trimestral es útil para personas que no pueden usar estrógeno.
- Puede disminuir o incluso detener la menstruación.
- Puede reducir dolores menstruales.
- Puede ayudar a mejorar la anemia, al reducir el sangrado menstrual.

Desventajas

- No protege contra las Infecciones de Transmisión Genital (I.T.G.), por eso se recomienda usar preservativo siempre (doble método).
- Si se deja de usar, la fertilidad puede tardar un tiempo en volver.
- Requiere ir a un centro de salud o farmacia para la aplicación.
- Si se olvida la fecha, su eficacia baja

Posibles efectos secundarios

- Cambios en la menstruación: manchados, períodos más largos, más cortos, o ausencia de menstruación.
- Dolor de cabeza.
- Aumento de peso en algunas personas.
- Sensibilidad en las mamas.
- Cambios en el estado de ánimo.
- En algunos casos: retención de líquidos o disminución del deseo sexual

Prevención

- ✓ Abstinencia: no tener relaciones sexuales es el único método 100% seguro.
- ✓ Monogamia con pareja estable: tener una sola pareja sexual que también sea monógama.
- ✓ Uso de preservativo en todas las relaciones (vaginal, anal y oral) para prevenir infecciones.
- ✓ La inyección previene el embarazo, pero NO protege contra enfermedades → por eso se recomienda doble método (inyección + preservativo).

MÉTODO ANTICONCEPTIVO HORMONAL: IMPLANTE ANTICONCEPTIVO

¿Qué es y de qué está compuesto?

El implante anticonceptivo es una varilla pequeña (parecida a un fósforo) que se coloca debajo de la piel del brazo.

Libera progesterona sintética de forma lenta y continua, lo que evita el embarazo.

Clasificación

Se considera un método hormonal de larga duración (LARC) porque:

Dura entre 3 y 5 años según el modelo.

No requiere recordar nada todos los días ni acudir cada mes.

Modo de uso

Se coloca en un centro de salud, con anestesia local (no duele).

Una vez colocado, funciona solo.

Puede retirarse cuando la persona quiera y la fertilidad regresa.

¿Cómo evita el embarazo?

Inhibe la ovulación: el ovario no libera óvulos.

Espesa el moco cervical: los espermatozoides no pueden avanzar fácilmente.

Modifica el endometrio: evita la implantación si hubiera fecundación.

Ventajas

- ✓ Muy eficaz (más del 99%).
- ✓ Brinda protección continua por varios años.
- ✓ No requiere acordarse todos los días.
- ✓ Puede colocarse después del parto y es seguro para quienes amamantan.
- ✓ Disminuye el dolor menstrual.
- ✓ En muchas personas reduce o elimina la menstruación, ayudando a prevenir anemia.

- ✓ Desventajas
- ✓ No protege contra Infecciones de Transmisión Genital (I.T.G.), por eso se recomienda usar preservativo (doble método).
- ✓ Necesita personal de salud para colocarlo y retirarlo.
- ✓ Después de retirarlo, la menstruación puede tardar un tiempo en regularizarse.
- ✓ Algunas personas pueden no adaptarse a los cambios hormonales.

Posibles efectos secundarios

- ✓ Cambios en la menstruación:
- ✓ Sangrados irregulares
- ✓ Sangrado muy escaso o ausencia de menstruación
- ✓ Sensibilidad o molestia en el lugar de colocación los primeros días.
- ✓ Dolor de cabeza.
- ✓ Cambios de humor.
- ✓ Acné (puede mejorar o empeorar según el cuerpo).
- ✓ Cambios en el deseo sexual.
- ✓ Posible aumento leve de peso en algunas personas

Prevención

- ✓ Abstinencia: no tener relaciones sexuales es el único método 100% efectivo.
- ✓ Monogamia con pareja estable: tener una sola pareja sexual que también sea monógama.
- ✓ Uso de preservativo (en todas las relaciones: vaginal, anal y oral) para prevenir infecciones, porque el implante no protege contra I.T.S.
- ✓ Doble método recomendado: Implante + Preservativo

MÉTODO ANTICONCEPTIVO DE BARRERA: DIAFRAGMA

Características del método

Es un método anticonceptivo de barrera, para uso femenino y no tiene hormonas.

¿Qué es y de qué está hecho?

- ✓ Es una cúpula flexible (como un capuchón) hecha de látex o silicona, que tiene un borde firme para que quede en su lugar.

- ✓ Se coloca dentro de la vagina para cubrir el cuello del útero.

Modo de uso

Antes de tener relaciones, se coloca dentro de la vagina cubriendo el cuello del útero.

Debe usarse con espermicida (crema o gel que inmoviliza o mata espermatozoides).

Se deja puesto mínimo 6 horas después de la relación sexual.

Luego, se retira, se lava con agua y jabón neutro y se guarda para volver a usar.

¿Cómo evita el embarazo? (Mecanismo de acción)

Bloquea físicamente el paso de los espermatozoides hacia el útero.

El espermicida ayuda a inmovilizar o desactivar los espermatozoides para que no lleguen al óvulo.

Ventajas

- ✓ No tiene hormonas, por lo tanto no cambia el ciclo ni el estado de ánimo.
- ✓ Se puede usar muchas veces (dura entre 1 y 2 años si se cuida bien).
- ✓ La persona que lo usa tiene control y decisión sobre el método.
- ✓ Se puede colocar antes del encuentro sexual, no interrumpe el momento.
- ✓ Se puede usar durante la lactancia.

Desventajas

- ✓ No protege contra Infecciones de Transmisión Genital (I.T.G.)

Para prevenir infecciones, es necesario usar preservativo junto con el diafragma.

Se necesita práctica para aprender a colocarlo bien.

Siempre debe usarse con espermicida.

Es menos efectivo que los métodos hormonales si no se usa bien.

Requiere planificación previa, no se coloca “en el momento”.

Posibles efectos secundarios

- ✓ Irritación o ardor vaginal (generalmente por el espermicida).

- ✓ Puede aumentar el riesgo de infecciones urinarias si se usa muchas horas o se coloca mal.
- ✓ Si la persona es alérgica al látex, solo debe usarse el de silicona.
- ✓ Prevención de Infecciones de Transmisión Genital (I.T.G.)

Para evitar contagios:

- ✓ Usar preservativo en todas las relaciones sexuales (con o sin diafragma).
- ✓ Monogamia con pareja estable (tener una sola pareja sexual fija y ambos sin infecciones).
- ✓ Abstinencia sexual (no tener relaciones sexuales) es el único método que evita por completo el contagio.

MÉTODO ANTICONCEPTIVO DE BARRERA: PRESERVATIVO (CONDÓN)

Características del método

Clasificación:

Es un método anticonceptivo de barrera, externo y no hormonal.

Puede ser masculino (el más común) o femenino.

¿De qué está establecido?

- ✓ Preservativo masculino: generalmente de látex, aunque también existen de poliuretano o poliisopreno (para personas alérgicas al látex).
- ✓ Preservativo femenino: de poliuretano con un anillo en cada extremo.

Modo de uso (preservativo masculino):

Colocarlo antes del contacto genital (no después).

Desenrollar sobre el pene erecto, cubriéndolo hasta la base.

Después de la eyaculación, retirar mientras se sostiene la base para que no se salga.

Es de un solo uso, se descarta después.

Mecanismo de acción:

Actúa como barrera física, impidiendo que el semen entre en la vagina, el ano o la boca. Esto evita el embarazo y bloquea el paso de microorganismos responsables de las enfermedades de transmisión sexual.

Ventajas

- ✓ Sí protege contra Infecciones de Transmisión Genital (I.T.G.), incluyendo VIH/SIDA.
- ✓ Fácil de conseguir (se entrega gratis en centros de salud, hospitales y escuelas).
- ✓ No tiene hormonas → no afecta el ciclo menstrual ni la fertilidad.
- ✓ Es de uso inmediato, sin necesidad de receta médica.
- ✓ Económico y accesible.
- ✓ Puede combinarse con otro método (por ejemplo, pastillas + preservativo → doble protección).

Desventajas

- ✓ Debe colocarse correctamente para que sea eficaz.
- ✓ Puede romperse si no se usa bien (por ejemplo, si se guarda en lugares calientes como la billetera por mucho tiempo).
- ✓ Algunas personas sienten que interrumpe el momento, aunque esto mejora con práctica.
- ✓ Algunas personas pueden ser alérgicas al látex, en cuyo caso se usa poliuretano

Posibles efectos secundarios

Irritación o alergia al látex (no todas las personas).

Si se usan lubricantes con aceite (como vaselina o crema), pueden dañar el preservativo siempre usar lubricantes a base de agua.

MÉTODO INTRAUTERINO: D.I.U. (Dispositivo Intrauterino)

Características del método

- Es un método anticonceptivo de larga duración (LARC).
- No es de barrera.
- Se coloca dentro del útero.

¿De qué está hecho?

Hay dos tipos principales:

- D.I.U. de cobre: Está hecho de plástico y tiene alambre de cobre enrollado.
- D.I.U. hormonal (también llamado SIU): Está hecho de plástico y libera progesterona poco a poco de forma continua.

Modo de uso

Lo coloca un profesional de la salud en consultorio.

Se introduce dentro del útero a través del cuello uterino.

Puede durar entre 3 y 10 años, según el modelo.

No requiere cuidados diarios.

Se puede retirar cuando la persona quiera, y la fertilidad vuelve.

Ventajas

- ✓ Muy efectivo (más del 99%).
- ✓ Dura muchos años, no hay que estar pendiente todos los días.
- ✓ Reversible: al sacarlo, se puede quedar embarazada de nuevo.
- ✓ No interfiere durante las relaciones sexuales.
- ✓ Se puede colocar después del parto.
- ✓ El D.I.U. hormonal puede reducir el dolor menstrual y el sangrado.

Desventajas

- ✓ No protege contra Infecciones de Transmisión Genital (I.T.G.)

- ✓ Se recomienda usar preservativo igualmente.
- ✓ La colocación puede molestar o doler por unos segundos.
- ✓ Siempre debe colocarlo un profesional.
- ✓ Se recomienda hacer control médico después de algunos meses
- ✓ Prevención de I.T.G. (Siempre agregar esto)

Para reducir el riesgo de infecciones:

- ✓ Usar preservativo en todas las relaciones sexuales.
- ✓ Monogamia con pareja estable (tener una sola pareja sexual y ambos sin infecciones).
- ✓ Abstinencia sexual (no tener relaciones sexuales) evita totalmente el contagio.

MÉTODO ANTICONCEPTIVO DE COMPORTAMIENTO Método de O'Higgins / Método de la Temperatura Basal

Características del método

Es un método natural o de comportamiento, porque no usa hormonas ni barreras, sino que se basa en observar las señales del cuerpo.

¿En qué consiste?

Se usa midiendo la temperatura corporal basal, que es la temperatura del cuerpo al despertarse, antes de levantarse o hacer cualquier actividad

Modo de uso

La persona debe medirse la temperatura todas las mañanas a la misma hora, usando un termómetro especial (muy preciso).

Después de la ovulación, la temperatura sube entre 0,2°C y 0,5°C.

Se anotan los valores todos los días en una tabla o aplicación para ver el patrón del ciclo.

Durante los días fértiles, se evita tener relaciones sexuales o se usa otro método (como preservativo).

Este método la temperatura se mantiene alta por varios días seguidos, significa que la ovulación ya pasó, y el riesgo de embarazo es menor.

Mecanismo de acción

- No evita la ovulación ni bloquea los espermatozoides.
- Funciona identificando los días fértiles para no tener relaciones en esos días.
- Depende totalmente del compromiso y constancia de la pareja.

Ventajas

- ✓ No tiene hormonas, por eso no cambia el humor ni el ciclo.
- ✓ Es económico, solo se necesita un termómetro.
- ✓ Ayuda a conocer mejor el ciclo menstrual y el momento de ovulación.
- ✓ Puede usarse durante la lactancia (con orientación profesional).

Desventajas

- ✓ No protege contra Infecciones de Transmisión Genital (I.T.G.)

Para prevenirlas, se recomienda usar preservativo.

Es menos efectivo que otros métodos porque requiere mucha constancia y disciplina.

Cualquier cambio en el cuerpo (fiebre, estrés, mal dormir) puede modificar la temperatura y confundir los días fértiles.

No sirve si la persona tiene ciclos menstruales muy irregulares.

Posibles efectos secundarios

- ✓ No tiene efectos físicos, ya que no usa hormonas ni dispositivos.
- ✓ Puede causar ansiedad o frustración si cuesta controlar el ciclo o si se tienen relaciones en días fértiles por error.
- ✓ Prevención de I.T.G. (Siempre agregar)
- ✓ Para reducir el riesgo de infecciones:
- ✓ Usar preservativo en todas las relaciones sexuales.
- ✓ Monogamia con pareja estable (una pareja sexual segura).
- ✓ Abstinencia sexual evita totalmente el contagio y el embarazo.

MÉTODO ANTICONCEPTIVO DE COMPORTAMIENTO

Coito Interrumpido (También llamado “marcha atrás”)

Características del método

Es un método anticonceptivo natural o de comportamiento, porque no usa hormonas ni barreras.

Depende completamente del control y decisión de la persona que posee pene.

¿En qué consiste?

Se basa en que el pene salga de la vagina antes de la eyaculación, para evitar que el semen entre en el aparato reproductor femenino.

Modo de uso:

Durante la relación sexual, la persona con pene debe reconocer el momento previo a la eyaculación.

Antes de eyacular, debe retirar el pene por completo de la vagina.

La eyaculación debe ocurrir fuera del cuerpo de la pareja.

Mecanismo de acción:

El objetivo es evitar que los espermatozoides lleguen al óvulo, impidiendo que el semen entre en la vagina.

Sin embargo, el líquido preseminal puede contener espermatozoides, por lo que no es un método seguro.

Ventajas

- ✓ No tiene costo.
- ✓ No usa hormonas, por lo que no altera el ciclo menstrual.
- ✓ No requiere dispositivos ni consultas médicas.
- ✓ Puede usarse en situaciones donde no hay otro método disponible.

Desventajas

- ✓ No protege contra Infecciones de Transmisión Genital (I.T.G.)

Para prevenir infecciones, siempre se debe usar preservativo.

- ✓ Baja eficacia para evitar embarazos:
- ✓ Puede fallar si no se retira a tiempo.
- ✓ El líquido preseminal puede contener espermatozoides.
- ✓ Requiere mucho autocontrol, concentración y experiencia.
- ✓ Puede interrumpir el momento sexual, provocando ansiedad o disminución del disfrute.

Posibles efectos o consecuencias

No hay efectos físicos directos, ya que no usa hormonas.

Puede generar:

- ✓ Ansiedad o miedo a fallar.
- ✓ Inseguridad si una de las personas no confía en el control del otro.
- ✓ Riesgo alto de embarazo no planificado.

.

MÉTODO ANTICONCEPTIVO

Anticoncepción de Emergencia

(También llamada “pastilla del día después” o “píldora de emergencia”)

Características del método

Es un método de emergencia, o sea, se usa solo en casos especiales, no todos los días.

Se toma cuando hubo una relación sexual con riesgo de embarazo (por ejemplo, sin protección o falló el método).

¿De qué está hecha?:

Son pastillas con hormonas (levonorgestrel o acetato de ulipristal, según el tipo).

No es abortiva: esto significa que no interrumpe un embarazo si ya empezó.

Solo evita que se produzca el embarazo (antes de que suceda).

Modo de uso:

Hay que tomarla lo antes posible después de la relación sexual.

Funciona mejor si se toma dentro de las primeras 12 horas.

Se puede tomar hasta 72 horas (3 días) y, según el tipo, hasta 120 horas (5 días), pero pierde eficacia cuanto más tiempo pasa.

¿Cómo actúa en el cuerpo?

Retrasa o frena la ovulación (para que el óvulo no salga y no pueda ser fecundado).

También espesa el moco del cuello del útero, dificultando el paso de los espermatozoides.

No causa aborto y no daña al embrión si ya se implantó.

Ventajas

- ✓ Evita el embarazo cuando otro método falló (rotura del preservativo, olvido de pastillas, etc.).
- ✓ Fácil de conseguir → en Argentina es gratuita en centros de salud y no requiere receta.
- ✓ No afecta la posibilidad de quedar embarazada en el futuro.
- ✓ No necesita usarse todos los días.

Desventajas

- ✓ No protege contra Infecciones de Transmisión Genital (I.T.G.).

Para eso, el método correcto es el preservativo.

Es menos efectiva que los métodos usados regularmente.

No es para usar seguido → su eficacia baja si se toma muchas veces.

Puede cambiar el ciclo menstrual (puede adelantarse o atrasarse la menstruación).

Posibles efectos secundarios (No siempre suceden y duran poco tiempo.)

- Náuseas o vómitos
- Dolor de cabeza
- Pechos sensibles

- Cansancio
- Mareos
- Pequeños sangrados o cambios en la fecha de la menstruación
- Dolor leve en la panza

Importante:

Si la persona vomita dentro de las 2 horas de tomar la pastilla, debe tomar otra.

BIBLIOGRAFIA

- PDF dado por el docente.
- Argentina.gob.ar.
- Wikipedia.
- <https://medline.gov>
- <http://buenosaires.gob.ar>
- <https://fmed.uba.ar>

