

# RENACIMIENTO Y PERSPECTIVA

La perspectiva es un sistema científico, de origen renacentista, que define rigurosamente las reglas que hay que seguir para hacer una representación tridimensional de los objetos en el espacio plano bidimensional. Para ponernos un poco más en contexto primero veremos la época en la que la perspectiva se teoriza como sistema representativo del dibujo.

## ★ BREVE HISTORIA DE LA PERSPECTIVA

Si bien a lo largo de la historia el ser humano ha sentido cierto interés por representar los objetos en formato tridimensional, no es hasta el inicio del Renacimiento cuando comienzan a utilizarse mejores instrumentos ópticos y desarrollar técnicas de dibujo para representar planos arquitectónicos.

Fue en este período, especialmente en la Italia del siglo XV, cuando artistas como Filippo Brunelleschi y Leon Battista Alberti formularon las primeras leyes matemáticas de la perspectiva lineal. A partir de entonces, la perspectiva se convirtió en una herramienta fundamental para los artistas, permitiéndoles representar el espacio con mayor realismo y profundidad. Esta innovación marcó un quiebre con la representación medieval, estableciendo las bases de la pintura moderna.

## ★ RENACIMIENTO

El Renacimiento fue un periodo crucial que sentó las bases para la Edad Moderna, marcando un cambio significativo en la historia europea y mundial. Se desarrolló plenamente entre los siglos **XIV y XVI**, alcanzando su apogeo en el siglo XVI. Su epicentro fue **Italia**, especialmente ciudades como Florencia, Venecia y Roma, que se convirtieron en centros clave del pensamiento y la producción artística. El término "Renacimiento" hace referencia al "**renacer**" del interés por el conocimiento de la Antigüedad clásica, especialmente el arte, la filosofía y la ciencia de Grecia y Roma, que habían sido en parte relegados durante la Edad Media.

Este periodo implicó una transformación profunda en la manera de concebir al ser humano, al mundo y al conocimiento. Los pensadores renacentistas propusieron una nueva mirada centrada en la observación de la naturaleza, la razón, la experiencia directa y la dignidad del individuo. En ese contexto, se desarrolló el Humanismo, una corriente intelectual que puso al **ser humano en el centro del universo**, y promovió el estudio de las humanidades clásicas: literatura, historia, filosofía, arte y ciencia.

Históricamente, el Renacimiento estuvo influido por una serie de eventos clave. Uno de ellos fue la **caída del Imperio Bizantino** en 1453, lo que provocó la

migración de sabios griegos hacia Europa occidental con manuscritos clásicos. A esto se sumó la **invención de la imprenta por Johannes Gutenberg** en 1440, que permitió una circulación más amplia y rápida del conocimiento. Además, los grandes **descubrimientos geográficos**, como el de América en 1492, ampliaron las fronteras del mundo conocido y modificaron la visión que Europa tenía de sí misma y de su lugar en el planeta.

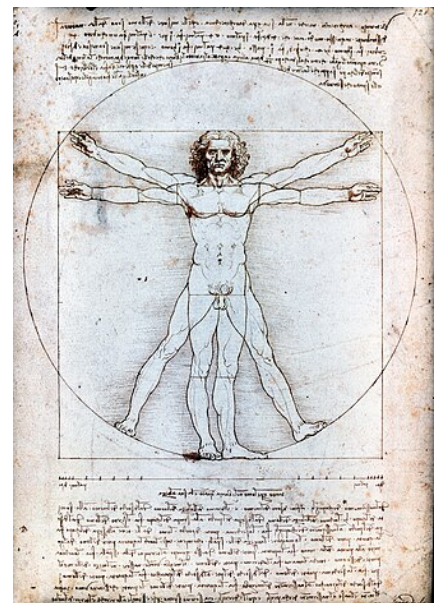
En lo social, el Renacimiento coincidió con el crecimiento de las ciudades y el fortalecimiento de una nueva clase social: **la burguesía**. Esta clase emergente, compuesta por comerciantes, banqueros y artesanos acomodados, fue clave en el financiamiento de artistas y científicos. Gracias a los **mecenas** (persona que financia a artistas), como la familia Medici en Florencia, muchos artistas pudieron desarrollar sus obras en condiciones favorables. Además, comenzó una progresiva secularización del pensamiento: aunque la religión seguía siendo muy importante, el arte y la ciencia empezaron a desarrollarse también desde un lugar más laico, centrado en el mundo terrenal y en el conocimiento empírico.

Económicamente, se produjo un fuerte desarrollo del **comercio internacional**, especialmente a través del Mediterráneo y luego del Atlántico. Las rutas comerciales generaron riqueza en ciertas regiones, lo que permitió un aumento del consumo cultural. Las ciudades italianas, al estar bien posicionadas en estas rutas, se convirtieron en centros de innovación y producción artística.

## ★ EL ARTE DEL RENACIMIENTO

Uno de los aspectos más destacados del Renacimiento fue el florecimiento de las artes visuales. La pintura, la escultura y la arquitectura vivieron un momento de esplendor, caracterizado por una **búsqueda de armonía, proporción, equilibrio y realismo**. A diferencia del arte medieval, que era más simbólico y religioso, el arte renacentista se interesó por **representar la figura humana con precisión anatómica**, en contextos naturales o arquitectónicos que reflejaran profundidad espacial.

El redescubrimiento de los tratados clásicos de arquitectura y geometría llevó al desarrollo de nuevas técnicas de representación, entre ellas la **perspectiva lineal**, que permitió representar el espacio tridimensional en una superficie plana de forma científica y coherente. Esta técnica fue formulada por primera vez por el arquitecto Filippo



"El hombre de Vitruvio"; Leonardo Da Vinci; 1492  
Este dibujo está basado en el libro del arquitecto "De Architectura" de Vitruvio, donde se describen las proporciones ideales del cuerpo humano.

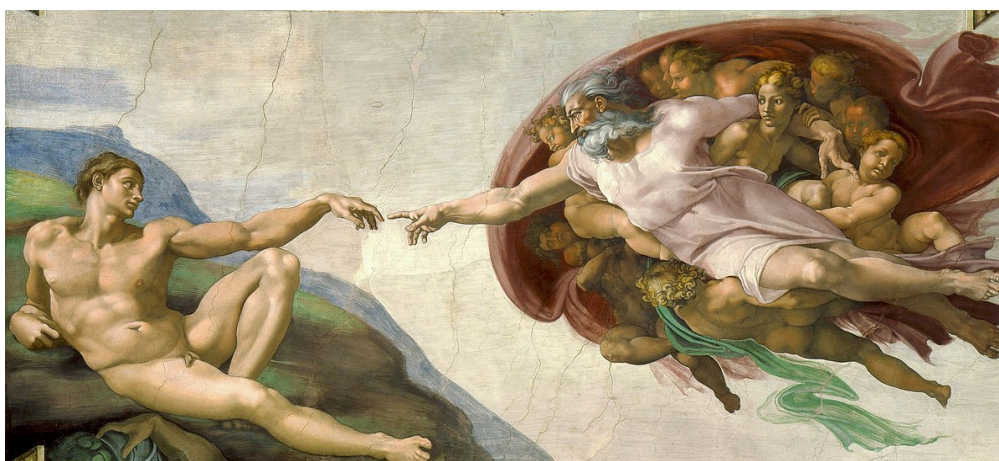
Brunelleschi y luego teorizada por Leon Battista Alberti, marcando un antes y un después en la historia del arte.

Los artistas del Renacimiento comenzaron a estudiar el cuerpo humano mediante la observación directa y la disección anatómica, lo que les permitió alcanzar un realismo nunca antes visto. Además, se interesaron por las emociones, los gestos y las expresiones, dotando a las obras de una dimensión más humana y psicológica.

Algunos de los artistas más destacados de este periodo fueron **Leonardo da Vinci**, quien combinó arte y ciencia en sus estudios del cuerpo humano y sus invenciones; **Michelangelo Buonarroti**, autor de obras monumentales como la Capilla Sixtina y el David; y **Rafael Sanzio**, conocido por sus composiciones armónicas y su maestría en la perspectiva. También es importante destacar a **Sandro Botticelli**, cuyas obras, como El nacimiento de Venus, combinan elementos mitológicos con una delicadeza formal característica.



"La escuela de Atenas"; Rafael Sanzio; 1509-1511  
Representa a filósofos, científicos y matemáticos de la antigüedad clásica reunidos en un espacio arquitectónico grandioso, como una especie de facultad de filosofía y letras.



"La creación de Adán"; Miguel Ángel Buonarroti, 1511

Miguel Ángel busca la perfección anatómica a través de la fusión entre espiritualidad y vida terrenal.

## ★ LA PERSPECTIVA LINEAL

Una vez visto todo el contexto histórico del Renacimiento, podemos entender que todas estas circunstancias son ideales para el desarrollo de un sistema técnico, científico y representativo de la perspectiva.

Entonces, podemos definir a la perspectiva como un **sistema de representación que permite crear la ilusión de profundidad y volumen en una superficie plana**, como un papel o un lienzo. Fue desarrollada y teorizada durante el Renacimiento como una herramienta científica y visual que ayuda a representar el espacio tridimensional (ancho, alto y profundidad) de forma realista.

Este sistema parte del principio de que los objetos parecen cambiar de tamaño, forma o posición según la distancia o el ángulo desde el que se los observe.

### ELEMENTOS CLAVE DE LA PERSPECTIVA

- **Línea de horizonte:**

Es una línea imaginaria que representa la altura de los ojos del observador. Suele coincidir con el punto donde el cielo parece tocar la tierra. Todos los puntos de fuga se ubican sobre esta línea.

Es infinita, continúa hasta por fuera de la hoja. Todo objeto que está por arriba de la línea de horizonte se ve desde abajo y por el contrario todo objeto que se encuentre por debajo de la línea de horizonte se verá la superficie superior.

- **Punto de fuga:**

Es el punto (o puntos) hacia el cual convergen las líneas paralelas en la profundidad del espacio. Se ubica en la línea de horizonte. Según la cantidad de puntos de fuga, cambia el tipo de perspectiva (uno, dos o tres puntos). Los puntos de fuga deben estar distanciados entre sí.

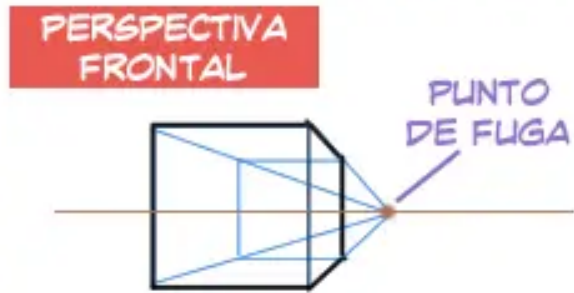
- **Punto de vista:**

Es la posición desde la cual el observador ve la escena. Determina la altura, el ángulo y la distancia desde donde se representan los objetos. Afecta la colocación de la línea de horizonte y la forma en que se percibe la escena.

### TIPOS DE PERSPECTIVA LINEAL

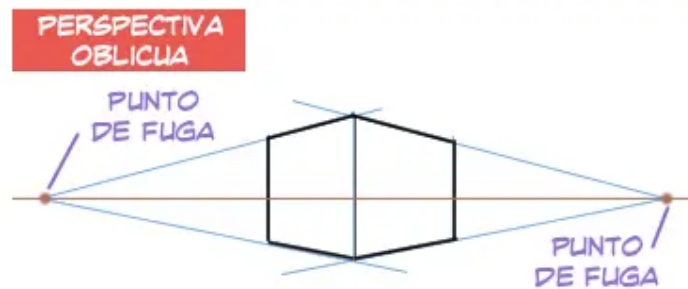
- **Perspectiva con un punto de fuga o frontal:**

Se utiliza cuando el observador está directamente frente a un objeto. Todas las líneas que se alejan hacia el fondo convergen en **un solo punto de fuga** en el centro de la línea de horizonte. Es común en dibujos de habitaciones, edificios vistos de frente o pasillos.



- **Perspectiva con dos punto de fuga u oblicua:**

Se emplea cuando el objeto está en una posición inclinada respecto al observador. Las líneas que se alejan hacia el fondo convergen en **dos puntos de fuga**, ubicados a los lados de la línea de horizonte. Mientras que, todas las líneas verticales son perpendiculares al horizonte. Se usa para representar esquinas de edificios o estructuras desde un ángulo diagonal.



- **Perspectiva con tres punto de fuga o aérea:**

Esta perspectiva se compone de **tres puntos de fuga**. Al agregar un tercer punto de fuga encima o debajo de la línea de horizonte de la perspectiva con dos puntos de fuga, se logra representar una vista en **picado** (desde arriba) o **contrapicado** (desde abajo). Este tipo es más complejo y se usa para representar escenas con distorsiones ópticas o vistas extremas.

