



TRABAJO PRÁCTICO

Tema: La Geografía en el mundo actual

Profesora: Graciela Escudero

Curso: 4º _____ fecha:

Alumnos

Texto

Hoy vivimos en un mundo cada vez más interconectado. Las decisiones económicas, políticas o ambientales que se toman en un país pueden tener consecuencias en otros lugares del planeta. Este proceso se conoce como globalización.

La globalización se observa en muchos aspectos de la vida cotidiana. Por ejemplo, un celular puede ser diseñado en un país, fabricado en otro con minerales provenientes de diferentes regiones del planeta y vendido en distintos mercados. Esto demuestra cómo los países están conectados por redes de comercio, transporte y comunicación.

Al mismo tiempo, el mundo actual presenta grandes desigualdades. Mientras algunos países tienen altos niveles de desarrollo económico y tecnológico, otros enfrentan problemas como pobreza o dificultades de acceso a recursos básicos.

Otro aspecto importante es el impacto ambiental. Problemas como el cambio climático, la contaminación y la pérdida de biodiversidad afectan a muchas regiones del planeta y requieren acuerdos internacionales para ser enfrentados.

Además, millones de personas migran cada año buscando mejores oportunidades de vida o escapando de conflictos. Por eso, la geografía actual estudia cómo se organizan los territorios en un mundo globalizado y cuáles son los desafíos del siglo XXI.

Algunas de las particularidades que presenta el mundo actual son:

- *La población está organizada políticamente en Estados que, en su mayoría, han adoptado regímenes político-democráticos;*
- *Hay centros de poder mundial: China, Estados Unidos y Europa Occidental, Japón, Rusia;*
- *El creciente comercio internacional permite que productos de muy diverso origen estén al alcance de casi todos los pueblos del planeta;*
- *El escenario económico está fragmentado en bloques. Por ejemplo, el MERCOSUR y la Unión Europea;*
- *La globalización obligó a que los países se integraran para afrontar en conjunto los problemas de la economía mundial;*
- *El planeta se ha convertido en una aldea global; existen sistemas de comunicación cada día más perfeccionados que permiten a millones de personas ser testigos de los hechos mientras éstos están ocurriendo;*
- *existe una cultura mundial, más allá de las peculiaridades que sobreviven en pequeños grupos, que está reflejada en el mismo tipo de música que se escucha,, en la moda,, etcétera;*
- *La globalización de la economía ha provocado un reordenamiento en la organización económica del espacio mundial, donde han adquirido un papel fundamental las interrelaciones entre los países a través de redes de transporte, telecomunicaciones e informática. Se conforma un territorio en red, interrelacionado e interdependiente;*
- *Los países en desarrollo y con economía más débil están afectados por el crecimiento incesante y desproporcionado*

de las ciudades. Como consecuencia de ello, se producen situaciones de marginalidad urbana y dificultades en la inserción laboral, que impulsan al ejercicio de la economía informal;

- *La competencia global obliga a realizar cambios en la forma de producir, que no son fáciles de implementar para los países en desarrollo.. Éstos carecen de instituciones políticas e infraestructura económica para enfrentarlos; ;*
- *La globalización plantea situaciones de desigualdad entre los distintos países del mundo e incluso en el interior de cada uno de ellos; la desigualdad en los ingresos y en el crecimiento del nivel de vida de la población.*
- *Dos terceras partes de la población mundial vive en países con ingreso per cápita bajo;*
- *Las empresas multinacionales dominan la producción mundial y tienen una presencia cada vez más destacada en el sector servicios;*
- *Hay enfrentamientos entre productores y organizaciones ambientales por el manejo de los recursos naturales y la contaminación.*

La humanidad deberá enfrentar en este siglo desafíos poblacionales, políticos, económicos y ambientales. El reto mayor será reducir la brecha que separa a los países centrales o desarrollados de los periféricos o en desarrollo. La ayuda que los países ricos dieron a los pobres, en general, no ha dado frutos y sólo les acarrió a estos últimos un endeudamiento del que les es muy difícil salir.

En la Cumbre del Milenio celebrada en Nueva York, en septiembre de 2000, los principales dirigentes mundiales se plantearon la necesidad de solucionar en conjunto los problemas del mundo de hoy y lo manifestaron textualmente de la siguiente manera:

"Reconocemos que, además de las responsabilidades que todos tenemos respecto de nuestras sociedades, nos incumbe la responsabilidad colectiva de respetar y defender los principios de la dignidad humana, la igualdad y la equidad en el plano mundial. En nuestra calidad de dirigentes, tenemos, pues, un deber que cumplir respecto de todos los habitantes del planeta, en especial los más vulnerables y, en particular, los niños del mundo, a los que pertenece el futuro.

POBLACIONALES

- Crecimiento desmedido de la población.
- Analfabetismo.
- Intensas corrientes migratorias.
- Hambre.
- Enfermedades globales.
- Inseguridad social.
- Discriminación.
- Falta de reconocimiento de las minorías, en especial de las poblaciones indígenas.
- Urbanización explosiva.
- Desigualdades de género.

AMBIENTALES

- Escasez de agua.
- Deforestación.
- Pérdida de la biodiversidad.
- Erosión de los suelos.
- Desertificación.
- Desastres naturales.
- Cambio climático global.
- Agujero de la capa de ozono.
- Contaminación.
- Residuos tóxicos y nucleares.
- Residuos urbanos.

Santiago de Chile



Deforestación



LAS PRINCIPALES PROBLEMÁTICAS GEOGRÁFICAS



Desempleo en México



Manifestación Anti-Apartheid en Tel Aviv

ECONÓMICAS

- Desempleo.
- Pobreza.
- Uso excesivo del suelo.
- Aprovechamiento irracional de los recursos naturales.
- Brechas económicas.
- Globalización.
- Deudas externas.

POLÍTICAS

- Áreas sin soberanía.
- Refugiados.
- Conflictos bélicos.
- Conflictos étnicos.
- Bloques económico-políticos.
- Movimientos nacionalistas.
- Violación de los derechos humanos.
- Separatismos y regionalismos.

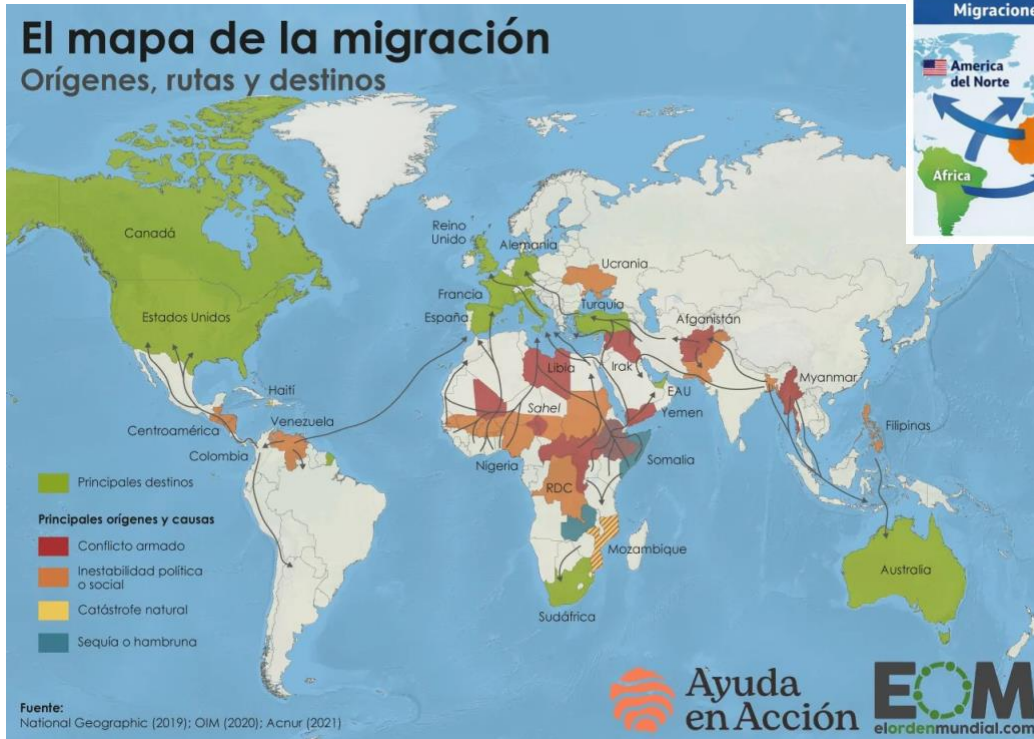
1. Resumir las características del mundo actual.
2. Buscar una noticia ejemplo, de cada uno de los tipos de desafíos a los que se enfrenta la población del mundo e identificar:
 - Localización
 - Causas
 - Consecuencias
 - Posibles soluciones
3. La próxima clase, debes comentar con tus compañeros la noticia que elegiste.
4. Observa los siguientes mapas y luego responde:

Comercio mundial



1. ¿Qué continentes parecen estar más conectados por rutas comerciales?
2. ¿Por qué crees que el transporte marítimo es tan importante para el comercio mundial?

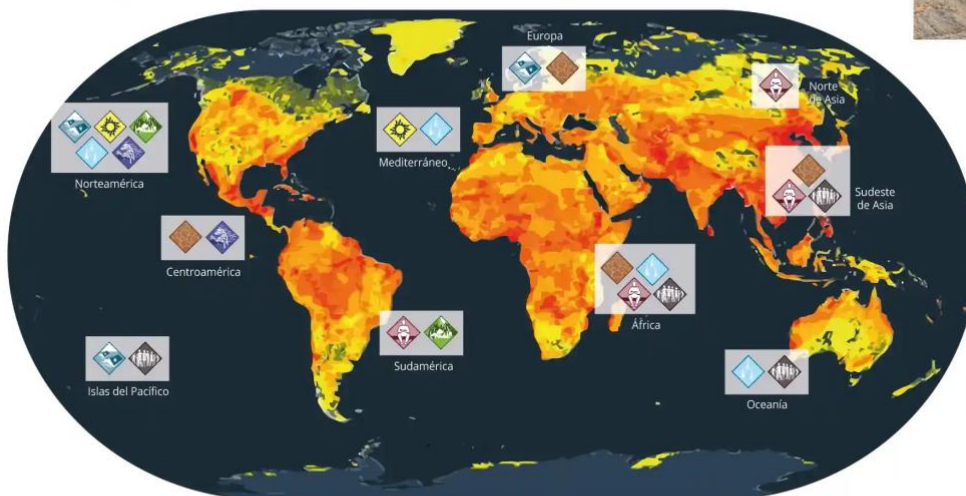
Migraciones internacionales



- ¿Desde qué regiones del mundo salen más migrantes?
- ¿Hacia qué regiones se dirigen principalmente?
- Menciona dos motivos por los cuales las personas migran.

Cambio climático

Principales consecuencias del cambio climático sobre las personas en el mundo por regiones



6. ¿Qué problema ambiental muestra la imagen?
7. ¿Qué actividades humanas pueden provocar este fenómeno?
8. ¿Cómo puede afectar a las sociedades humanas?

9. ¿Qué significa el concepto de globalización?
10. Escribe dos ejemplos de globalización en la vida cotidiana.
11. ¿Por qué se dice que el mundo actual presenta desigualdades entre países?
12. ¿Qué problemas ambientales afectan actualmente al planeta?

5- Reflexión

Observa su vida cotidiana:

- ¿Qué objetos utilizas que provienen de otros países?
- ¿Cómo crees que la globalización influye en su vida diaria?