

A vibrant illustration of classical culture. At the top left, Zeus stands in a white robe holding a lightning bolt. At the top right, a Roman soldier in full armor holds a spear and shield. In the background, a temple sits on a hill with a Pegasus flying above. Below the title, a blue banner contains the school and teacher information. The bottom section features three characters: a female warrior, a male warrior, and a woman in a white dress, with two decorated vases on either side. The background shows the Colosseum and another temple.

CULTURA CLÁSICA

Segundo Año - Colegio Santo Domingo

Profesora Zulema Fonseca

Nombre del alumno:

Eje N° 1: Mundo latino

MONARQUÍA ROMANA: Los reyes en la antigua Roma

El gobierno del periodo monárquico tenía como autoridad al Rey, a la Asamblea Popular y al Senado. El rey constituía la autoridad máxima, con poder absoluto. Era al mismo tiempo sacerdote supremo, juez y jefe militar. El rey elegido por la Asamblea Popular propuesta por el Senado.

Esta asamblea estaba integrada por los ciudadanos libres, con edad militar y era convocada por el rey al pie del Capitolio, donde aprobaban o rechazaban las leyes, por aclamación unánime.

El senado estaba conformado por 300 ancianos patricios, padres de familia. Su función era aconsejar al rey y presentar los candidatos para la sucesión al trono real. El cargo de senador era vitalicio.



Pero la verdadera base de la organización social era familia. Estaba conformada por el padre, la madre y los hijos. El padre era la máxima autoridad del hogar, jefe, juez y sacerdote familiar. Tenía derecho a la vida o muerte de su esposa y de sus hijos, pudiéndolos vender en ciertas ocasiones como esclavos. La madre, se dedicaba exclusivamente a los quehaceres del hogar. Las mujeres romanas contaban con más libertad que las mujeres griegas, pues acompañaban a sus esposos a las grandes ceremonias y actos públicos. Los hijos no tenían libertad, aunque fuesen casados. A esta dependencia se les llamo **patria potestad**. Los matrimonios podían adoptar un hijo cuando no tenían descendencia.

Las clases sociales de la monarquía romana

En la monarquía romana existían las siguientes clases sociales: los patricios, los plebeyos, los clientes y los esclavos.

a. Los patricios o *populus*

Eran los que formaban la clase aristocrática y constituían el verdadero pueblo, con plenos derechos ciudadanos. Se creían descendientes de los fundadores de Roma.

b. Los plebeyos

Conformaban la clase social más numerosa, integrada por ciudadanos de origen diverso, tales como extranjeros, libertos, vagabundos y habitantes de las ciudades dominadas. Inicialmente aumentaron sus derechos políticos, sociales, militares y religiosos. Posteriormente en forma gradual fueron ganando el derecho a la ciudadanía romana. Se dedicaban a la agricultura, el comercio, la industria y pagaban impuestos al Estado.

c. Los clientes

Eran hombres libres, pero de condición pobre. Se encontraban bajo el amparo del padre de familia quien les daba vivienda y tierras para el cultivo.

d. Los esclavos

Esta clase estaba constituida por los prisioneros de guerra y los hombres comprados en los mercados. Eran considerados como animales o cosas, sin derecho ni siquiera a la vida. Trabajaban en obras de construcción, en la agricultura y el servicio doméstico.

La organización económica

El ciudadano romano era propietario de tierras para poder cultivar. Las tierras constituían la base de su economía. Cultivaban trigo, uvas, higos y olivos. En las llanuras y las montañas desarrollaban abundante pasto natural, lo que hizo posible el desarrollo de la ganadería vacuna, ovina, porcina y caprina.

El comercio era la actividad dirigida por los ricos, quienes comercializaban con los pueblos vecinos cereales, metales, esclavos, cerámicas, armas y joyas. El *ager publicus* eran las tierras arrebatadas a los enemigos vencidos. Estas tierras eran distribuidas preferentemente entre los patricios, quienes así incrementaron sus propiedades dando lugar a la formación de latifundios (inmensas extensiones de tierra), en manos de una familia.

Los reyes

A principios del siglo IV a.C., una horda de galos saqueó Roma en uno de los episodios más traumáticos para la ciudad que un día sería, a la postre, el centro del mundo mediterráneo. Entre las muchas cosas que se perdieron en aquella ocasión, estaban los registros y crónicas de los primeros siglos de historia de la Urbe, un pasado que desde entonces quedaría teñido por la leyenda. Y de ese pasado, nada resulta más misterioso que los dos siglos y medio de monarquía que precedieron a la instauración de la República Romana. Los siete reyes de Roma son figuras que la mayoría de expertos consideran legendarias, al menos hasta cierto punto: para afirmarlo se basan sobre todo en los largos periodos de reinado – entre veinte y cuarenta años por rey, algo realmente excepcional para la esperanza de vida de aquella época – y en diversas inconsistencias entre la historia tradicional y las pruebas arqueológicas, entre otros motivos. Como era costumbre en la Antigüedad, es probable que estos reyes ancestrales sirvieran para dar una pátina gloriosa a la fundación de la propia ciudad, un

propósito que se culminó en tiempos de Augusto con la composición de la Eneida, que legitimaba a Roma como sucesora de la mítica Troya.

RÓMULO, EL FUNDADOR: El primer rey de Roma habría sido su fundador mítico, Rómulo. Él estableció el *pomerium*, el límite sagrado de la ciudad, y mató a su hermano Remo por haberlo profanando entrando en él con armas. A continuación, invitó a prófugos de las tierras cercanas a poblar la ciudad; y ante la falta de mujeres, organizó un banquete para raptar a las de la tribu vecina, las sabinas. Tras evitarse la guerra por la mediación de estas, ambos pueblos se unieron; y Rómulo compartió el resto de su reinado con Tito Tacio, el jefe de los sabinos, que sería así un octavo rey no incluido en la lista. Según la tradición, Rómulo habría establecido las bases de la organización política de Roma, seleccionando a cien hombres de mayor linaje – a los que se añadirían luego otros cien tras la unión con los sabinos – como *patres*, de los cuales descendían los patricios, la nobleza romana. También instituyó los primeros sacerdotes, los augures, y la división política y militar en tribus y curias, que representaban a los ciudadanos. Tras su muerte fue divinizado como Quirino, uno de los dioses más antiguos de Roma.



NUMA POMPILIO, EL DEVOTO: El segundo rey de la lista tradicional fue Numa Pompilio, yerno de Tito Tacio y el primero de los reyes sabinos de Roma. Este fue un rey recordado sobre todo por su devoción a los dioses, puesto que instituyó los grandes colegios sacerdotales como el de las vestales, los flamines y los pontífices; y bajo su reinado se crearon los templos más antiguos de Roma, los de Vesta y Jano. Más que ningún otro rey, Numa Pompilio parece encarnar los ideales de justicia, virtud y piedad. Por ese motivo, no sería extraño suponer que se trate de una figura creada ad hoc para representar dichos ideales y servir como un modelo del ciudadano romano. También, y esto entra en contradicción con la historia romana, es recordado como un rey pacífico: se decía que durante su reinado no hubo ni una sola guerra, algo bastante difícil de creer en una época como aquella.

TULO HOSTILIO, EL BELICOSO: En cambio, el tercer rey de la lista parece encarnar todos los defectos en los que no debería caer – y sin embargo cayó frecuentemente – Roma. De origen latino y emparentado con Rómulo, Tulo Hostilio fue, como su propio apellido indica, un rey belicoso y déspota; vivía para la guerra y descuidó todos los ideales que representaba su predecesor, Numa Pompilio, si bien es cierto que representa otra faceta de Roma, las ansias de conquista.

Durante su reinado se produjo, según la tradición, un suceso que despierta muchas sospechas entre quienes dudan de la existencia de estos reyes antiguos: la destrucción de Alba Longa, la ciudad natal de Rómulo y Remo, fundada por los prófugos troyanos. La aniquilación de la “ciudad madre” de su fundador habría supuesto un acto sumamente irrespetuoso por el que los dioses habrían castigado a Roma con una plaga; el propio rey habría muerto fulminado por un rayo del dios Júpiter.

ANCO MARCIO, EL ENIGMA: El cuarto rey de Roma fue Anco Marcio, el nieto de Numa Pompilio, de quien habría heredado el carácter devoto, aunque no pacifista. Representa, en cierta medida, un equilibrio entre las virtudes de sus predecesores: expandió los dominios romanos, se preocupó de las instituciones políticas y religiosas y construyó las primeras grandes obras urbanísticas de la ciudad, como la ampliación de las murallas, el primer puente sobre el Tíber y puerto de Ostia, que tendría una gran importancia para la historia de la Urbe. También estableció nuevos pobladores, deportados de las ciudades conquistadas, que serían los primeros plebeyos, sin los mismos derechos ni obligaciones que los habitantes originarios, los patricios.

Algunos estudiosos sostienen que Anco Marcio no es solo un personaje ficticio, sino una duplicación del propio Numa Pompilio o tal vez el original, siendo Numa Pompilio tan solo una encarnación de la faceta religiosa de Anco Macio: una posible prueba de ello es que este último a veces aparece mencionado como Numa Marcio. Ambos destacaron por su carácter devoto, pero Anco Macio destacó por instituir el concepto de la “guerra justa”, es decir, las condiciones que se debían cumplir para declarar la guerra con el beneplácito de los dioses.

TARQUINIO PRISCO, EL CONSTRUCTOR: El quinto rey fue Lucio Tarquinio Prisco, un migrante de origen etrusco que fue adoptado por Anco Marcio. A él se le atribuyen la mayoría de las grandes obras de ingeniería de la Roma arcaica: la construcción del Circo Máximo y la promoción de los primeros espectáculos de masas; el drenaje de las marismas situadas al pie de las colinas romanas, en cuyo lugar se empezó a construir el Foro; y especialmente la Cloaca Máxima, el sistema de alcantarillado más antiguo del mundo que aún sigue en funcionamiento.

Tarquinio Prisco fue el responsable de convertir Roma en una potencia regional: sometió definitivamente a las tribus vecinas del Lacio, los sabinos y los latinos; y venció a una coalición de ciudades etruscas, marcando el principio de la derrota y asimilación de esta cultura por parte de los romanos. Esto comportó una notable reforma política y militar de la sociedad romana, de ahí la necesidad de impulsar la construcción de infraestructuras y de crear espacios de reunión como el Foro y el Circo.

SERVIO TULIO, EL LEGISLADOR: A Tarquinio Prisco le sucedió su yerno Servio Tulio, también de origen etrusco. Su reinado se centró en las reformas necesarias debido a la expansión territorial y demográfica de Roma, especialmente en el ámbito legislativo, pero también urbanístico, con la creación de las primeras murallas que abarcaban las tradicionales siete colinas.

Su legislación tuvo un impacto perenne en la historia de Roma, puesto que por una parte ligaba el poder político a la riqueza (lo cual favorecía a los patricios) pero por otra aseguraba que los plebeyos tuvieran también sus representantes electos para velar por sus derechos. Para ello creó el primer censo de la historia romana, basado por una parte en el

poder adquisitivo y por otro en lo que podríamos llamar barrios de la ciudad, creando diversos organismos de representación ciudadana en base a estos factores.

TARQUINIO, EL SOBERBIO: El apodo del séptimo y último rey de Roma lo dice todo. Lucio Tarquinio, llamado "el soberbio", era nieto (o menos probablemente, hijo) de Tarquinio Prisco y accedió al trono en el apogeo del poder de la monarquía romana, algo que aprovechó en beneficio propio: las fuentes clásicas mencionan que gobernó como un tirano, mediante la violencia y el terror, lo que finalmente provocaría su caída. La gota que colmó el vaso fue la violación de Lucrecia, una patricia romana, a manos de su hijo: esta prefirió el suicidio a vivir con su honor "mancillado" y un pariente suyo, Lucio Junio Bruto, incitó al Senado a expulsar a los Tarquinios de Roma y establecer una república.

El final de la monarquía romana dejó una impronta imborrable en la memoria colectiva de Roma, que desde entonces detestó la monarquía como sistema político. Siglos más tarde Julio César fue asesinado por un descendiente de Bruto, bajo la acusación de querer coronarse rey; y los emperadores romanos se guardaron mucho de adoptar títulos y maneras reales: quienes actuaron como tales, como Calígula o Nerón, generalmente terminaron asesinados.

Los reyes, con exclusión del legendario Rómulo que ocupó el cargo en virtud de ser el fundador de la ciudad, fueron elegidos por el pueblo de Roma para servir de por vida, sin que ninguno de los reyes usara la fuerza militar para conseguir el trono. En consecuencia, los historiadores antiguos afirman que el rey era elegido por sus **virtudes** y no por su descendencia.

Una vez que el rey fallecía, Roma entraba en un periodo de interregno (interregnum). El Senado podía congregarse y designar un interrex durante un corto periodo (normalmente, menos de un año) para poder mantener los auspicios sagrados mientras el trono estuviera vacante; en vez de nombrar un sólo interrex, el Senado nombraba varios que se sucedían en el tiempo hasta que se nombraba a un nuevo monarca. Se asume que fueron siete los reyes romanos, que se dividieron en dos dinastías: la de los Latinos y la de los Etruscos.

Guía de actividades N° 1



1- PRELECTURA

A- Busquen en el diccionario la palabra monarquía y escriban su significado

2- LECTURA: Lean el texto de forma completa y resuelvan

B- ¿Cómo se organizaba el poder monárquico en esta etapa? Tenga en cuenta el texto y la imagen

C- ¿Qué función tenía la familia?

D- ¿Cuántos reyes se cree que hubo? Enumeralos y coloca en un renglón las características más claras de su mandato

E- ¿Cómo se llegaba a ser rey en esta etapa histórica?

F- Construye el significado de interregno e interrex a partir del cotexto

G- Investiga quiénes fueron los Latinos y los Etruscos y realiza una síntesis que incluya ubicación geográfica, forma de gobierno, arte, arquitectura, religión.

3-POSLECTURA

H. Etimologías

Las siguientes palabras en latín son virtudes que debía tener un buen rey. A su vez, dieron origen a palabras en castellano. Completa las etimologías con la ayuda de un diccionario

★Bonus, bona, bonum (bueno): bondadoso, bueno,
bonachón,

★Celer, celebris,
(célebre).....

★Magnus, magna, magnum
(grande).....

★Gratus, grata, gratum
(agradecido).....

★Multus, multa, multum
(mucho).....

★Notus, nota, notum
(conocido).....

H- Elaboren un texto donde incluyan al menos una de las etimologías de cada una de las palabras anteriores.

Puede comenzar: Un rey romano.....

.....

.....
.....
.....
.....
.....
.....
.....
.....
.....

MITOS Y LEYENDAS ROMANAS:

LEYENDA: *El Rapto de las Sabinas*

Cuando Rómulo terminó de fundar la ciudad de Roma, con la finalidad de poblarla rápidamente, invitó a que se instalara toda clase de gente, aduciendo que era la mejor ciudad para vivir en libertad. A pesar que la mayoría de los habitantes no eran muy recomendables, Rómulo estaba feliz. Designó a cien hombres *Padres de la Patria o Patricios* para asegurar el orden y la seguridad de esta nueva ciudad. Pero el problema más grave que tenían era la falta de mujeres. Si no las conseguían rápidamente, el futuro de la ciudad estaba destinado al fracaso.

Luego de muchas reuniones donde analizaron todas las posibilidades, los Senadores creyeron que lo mejor sería visitar a los pueblos vecinos para explicarles sus intenciones. Ninguno aceptó la oferta de los romanos, porque como ya sabemos los habitantes de Roma dejaban mucho que desear y ningún padre quería entregar a sus hijas a ese tipo de gente. Los romanos se sintieron agraviados ante la negativa, pero Rómulo los calmó cuando les dio a conocer un nuevo plan.

Llegada la fiesta del dios Consus, Rómulo organizó unas grandiosas carreras de caballos invitando a las poblaciones vecinas. Roma se llenó de visitantes para la fiesta ya que llegaban familias enteras para celebrar el gran acontecimiento. En aquel entonces, los vecinos más numerosos y poderosos de la región eran los sabinos y eran los que en mayor número se habían presentado para honrar al dios Consus.

Cuando todos los visitantes se hallaban entretenidos participando de las competencias, los hombres de Rómulo raptaron a todas las muchachas que encontraron y las escondieron. Los vecinos se enfurecieron y solo pensaban en vengarse de los romanos.



Las Sabinas secuestradas estaban muy asustadas ya que no conocían los planes de los romanos. Pronto, Rómulo se presentó ante ellas para calmarlas diciendo: -No deben tener miedo. Nada malo les ocurrirá. Solo deseamos que conozcan a los ciudadanos romanos, se enamoren, se casen y tengan muchos niños para que la ciudad de Roma crezca y sea próspera. Los ciudadanos romanos se mostraron atentos y cariñosos con las jóvenes y ellas pronto accedieron formar nuevos hogares.

Las poblaciones vecinas no podían perdonar a los romanos por haber quedado sin hijas y para rescatarlas eligieron a Tito Lacio, rey de los sabinos. Como en esos tiempos, las mujeres estaban consideradas como una clase inferior, Tito Lacio pensó que no valía la pena derramar sangre por unas cuantas mujeres.

Otras poblaciones vecinas buscando vengarse atacaron Roma, pero los romanos supieron defenderse y ganaron todas las batallas. Rómulo se mostró comprensivo con sus atacantes y, en lugar de hacerlos prisioneros, los perdonó así formaron un pueblo unido. Al ver que el poderío de Roma avanzaba sobre los otros pueblos, Tito Lacio cayó en la cuenta de que, si no hacía algo pronto para atacar a Roma, los sabinos terminarían bajo el dominio romano y comenzó a trazar un plan de ataque.

Mientras estudiaba cuidadosamente acerca de la manera de atravesar la muralla de Roma, vio a una joven muchacha que salía de las puertas de la ciudad para llenar su cántaro con agua. Esa joven se llamaba Tarpeya y era hija del alcalde de la ciudad.

A Tarpeya le apasionaban las joyas de oro. Cuando vio al grupo de sabinos con sus relucientes brazaletes quedó deslumbrada y les preguntó: - Dime, ¿Esos brazaletes que llevas en tus muñecas, son de oro? Tito Lacio respondió: - Son de oro puro y tú puedes tenerlos esta misma noche, si quieres.

-Dime que debo hacer- Respondió Tarpeya.

-Solo debes descorrer los cerrojos de esta puerta a medianoche y todos estos brazaletes serán tuyos. - le confió Tito Lacio.

A la hora señalada, Tarpeya corrió los cerrojos y luego fue ante los sabinos a reclamar su recompensa.

- ¿Tú quieres nuestros brazaletes? ¡Pues aquí los tienes! -y la golpearon duramente hasta matarla.

Luego la arrojaron desde una roca, que desde entonces se llama Tarpeya.

Nadie esperaba ese sorpresivo ataque, y mucho menos Rómulo que dormía plácidamente. Pero el dios Jano, defensor de las puertas de la ciudad, hizo brotar ante los sabinos una fuente de calor y por unos momentos tuvieron que retroceder su ataque.

Los romanos trataron de defenderse ante una nueva embestida sabina. Rómulo, desesperado le prometió al dios de los dioses erigirle un templo en el lugar exacto en que ganasen la batalla y luego volvió a arengar a sus hombres con una nueva esperanza y el combate que parecía perdido volvió a equilibrarse.

Los sabinos estaban al mando de Mecio Curcio, un charlatán que alardeaba constantemente acerca de lo que haría una vez que traspasara las puertas de Roma. Pero su caballo se encabritó y corrió hacia un pantano fuera de control y se ahogó. Mecio Curcio se salvó de la muerte, pero no del susto y huyó despavorido del combate.

Cuando la lucha se inclinó a favor de los romanos, las sabinas, tomaron a sus hijos de la mano y se interpusieron entre ambos bandos.

Todos los que combatían eran o hermanos o padres o esposos de ellas, y les pidieron por favor que no pelearan más, ya que no deseaban quedarse ni huérfanas ni viudas.

Esto terminó con todas las guerras. Rómulo y los sabinos firmaron una alianza que los unió para siempre. Tito Lacio gobernó juntamente con Rómulo hasta que falleció, y luego Rómulo fue el rey de romanos y sabinos. Desde entonces, los reyes se alternaban entre romanos y sabinos.

MITOLOGÍA ROMANA: La diosa Vesta, la diosa romana del fuego sagrado

La diosa Vesta, diosa de la pureza era venerada por las vírgenes vestales quienes debían mantener su llama eterna para así garantizar el bienestar de Roma. Esta divinidad se nos muestra como la hija primogénita de Cibeles y Saturno, la hermana mayor de la primera generación de los dioses olímpicos, y la soltera de la segunda. Por derecho de primogenitura, era una de las doce diosas olímpicas principales.

Solía ser representada con un vestido largo, muchas veces con la cabeza cubierta por un velo. Vesta es la diosa que nunca abandona el hogar, el Olimpo, y nunca se involucra en las luchas y guerras de dioses o mortales. Como diosa de corazón de fuego, representaba la divinidad del hogar y defendía la vida de la familia, por lo que las familias solían encomendarse a ella cuando atravesaban por alguna desgracia u obstáculo. Era adorada

antes que los otros dioses en todas las fiestas y banquetes, puesto que era la más antigua y preciosa de las diosas del Olimpo. Un juramento hecho en su nombre era el más sagrado de los juramentos, no importa la situación en la que se hiciera.

Para comenzar a comprender la importancia de Vesta primero debemos entender cuán importante era la chimenea familiar para los romanos. En esta parte de la casa no sólo se cocinaban los alimentos, sino que también era el altar familiar donde la cabeza familia ofrecía sus oraciones y sacrificios. Vesta era representada antropomórficamente en la forma de una mujer de gran belleza que sostenía un cuenco votivo en una mano y una antorcha en la otra. No obstante, una de sus características más importantes es la confianza que el pueblo romano les tenía, confiando bajo su cuidado a lo largo de los siglos una cantidad incontable de documentos de importancia tanto estatales como personales, así como reliquias.



La Vestalia

Su festival era la Vestalia, y era uno de los eventos con más pompa y de mayor popularidad entre la población Romana. Señal inequívoca del cariño y adoración hacia esta diosa. Durante su fiesta, se coronaba a un burro, el animal consagrado a Vesta, con una corona floral y se procedía a realizar una procesión con las estatuas de la diosa.

DIOSA DE LA
LLAMA ESPIRITUAL
SÍMBOLOS



MUJER MAGIA



Velo: Poder femenino, devoción al centro del corazón



Con la llama protege el hogar y mantiene la paz



Diosa del templo. Su hogar y su corazón son el refugio y abrazo protector que buscan sus seres queridos

Vesta

Diosa del hogar, nos recuerda que la llama debe estar encendida hacia la orientación espiritual

DESPIÉRTALA EN TI



LQUIMIST
ACADEMIA

🔥 El fuego que eligió ser libre

Hace muchísimo tiempo, cuando los dioses aún caminaban cerca de los hombres y el mundo estaba lleno de misterios, nació Vesta, hija de los poderosos titanes Saturno y Ops.

Desde su nacimiento, Vesta fue distinta a los demás dioses. Mientras otros buscaban poder, guerras o aventuras, ella encontraba paz en el silencio, en el calor del fuego y en la tranquilidad del hogar. Le gustaba observar cómo una llama pequeña podía dar calor, luz y unión a quienes se reunían a su alrededor.

Cuando creció, su belleza serena y su espíritu puro llamaron la atención de muchos dioses. Entre ellos estaba Apolo, brillante y majestuoso, quien admiraba profundamente su calma. También Neptuno, fuerte y tempestuoso, quedó cautivado por ella.

Ambos deseaban casarse con Vesta. Le ofrecían riquezas, poder y un lugar destacado entre los dioses. Pero Vesta escuchaba en silencio, sin dejarse deslumbrar.

Una tarde, mientras el sol caía y el cielo se teñía de rojo, Vesta tomó una decisión.

—No deseo el matrimonio ni el poder —dijo con voz tranquila—. Mi lugar no está en los palacios ni en las disputas. Quiero cuidar el fuego que une a las familias, quiero ser la guardiana de aquello que da vida sin hacer ruido.

Los dioses se sorprendieron. No era común que alguien rechazara a Apolo o a Neptuno. Pero Vesta no dudó.

Entonces acudió ante Júpiter, su hermano, y le pidió un deseo:

—Concédeme permanecer siempre libre, sin esposo, para dedicarme por completo a mi misión.

Júpiter, comprendiendo la importancia de su decisión, aceptó. Y no solo eso: le otorgó un honor especial. En cada hogar y en cada templo, el fuego sería sagrado en su nombre. Allí donde ardiera una llama, allí estaría Vesta.

Desde entonces, la diosa no habita en grandes estatuas ni en tronos dorados. Vive en el fuego que calienta los hogares, en la luz que reúne a las familias y en el cuidado silencioso de lo esencial.

Y así, mientras otros dioses son recordados por sus hazañas, Vesta es recordada por algo aún más profundo: haber elegido su propio destino.



Las vírgenes vestales

Las vírgenes vestales eran un conjunto de sacerdotisas cuya principal función, entre otras que aquí veremos, radicaba en mantener vivo el Fuego Sagrado de Vesta. Sus orígenes datan desde los inicios cuando Roma no era ni una República ni un Imperio sino una Monarquía. No solo en el tiempo están las Vestales abrazadas a la historia Romana, sino en los sucesos y eventos que le dieron forma a ésta. La madre de Rómulo y Remo, según dice el mito, fue una Vestal. Incluso la Roca Tarpeya, símbolo característico de la cultura



romana, fue nombrada en conmemoración a una de estas mujeres. También se les atribuyen características mitológicas, como por ejemplo la salvación de la figura de la Magna Mater. Durante mil años las vírgenes vestales mantuvieron vivo el fuego sagrado de Roma. Luego de que el emperador Teodosio las obligara a extinguirlo en el año 391, Roma cayó a las pocas décadas. Desde los tiempos más antiguos de Roma la ciudad fue protegida simbólicamente por un grupo de jóvenes mujeres escogidas a muy temprana edad entre las niñas «más perfectas» de la urbe (cuando los escritores de la época se referían a éstas como perfectas hablaban de su salud y vitalidad).

MITOLOGÍA ROMANA: El dios Jano

<https://youtu.be/Ie2pE1FRgRg?si=PfirHqJfP3p2BFes>

MITOLOGÍA ROMANA: El rey sabio, Numa Pompilio y la ninfa de las aguas

Tras la muerte de Rómulo, el pueblo romano eligió como segundo rey a Numa Pompilio, un hombre conocido por su sabiduría, su vida austera y su profundo respeto por los dioses. A diferencia de su predecesor, que había fundado Roma mediante la guerra, Numa se propuso gobernar a través de la paz, la justicia y la organización religiosa.

Según la tradición, Numa no actuaba solo. En un bosque sagrado cercano a una fuente de agua cristalina, se encontraba con la ninfa Egeria, un espíritu divino protector de las aguas, especialmente de los manantiales. Egeria era considerada una guía sabia, vinculada a la fertilidad, la naturaleza y los secretos de los dioses.

Cada noche, el rey acudía a este lugar sagrado para conversar con ella. Allí, en el silencio del bosque, la ninfa le revelaba los principios que debían regir la vida religiosa de Roma. Inspirado por

estas enseñanzas, Numa estableció templos, organizó el calendario religioso, instituyó sacerdocios como el de los pontífices y las vestales, y reguló los rituales que aseguraban la paz con los dioses.

◆ Egeria y el orden sagrado

Egeria no solo era una consejera: representaba la conexión entre la naturaleza y lo divino. Las fuentes de agua, esenciales para la vida, eran vistas por los romanos como espacios sagrados, donde habitaban fuerzas invisibles. Así, el vínculo entre Numa y Egeria simboliza que el buen gobierno debía respetar tanto a los dioses como al equilibrio natural.

Se decía incluso que las leyes de Numa no eran simples invenciones humanas, sino mandatos inspirados por los dioses a través de la ninfa. Esto otorgaba legitimidad sagrada a su reinado.

☾ El final del vínculo

Tras la muerte de Numa, la leyenda cuenta que Egeria, profundamente triste, se retiró al bosque y lloró sin consuelo junto a su fuente. Sus lágrimas fueron tan abundantes que los dioses, compadecidos, la transformaron en un manantial eterno. De este modo, su presencia continuó viva en el agua, símbolo de vida, memoria y sabiduría.

MITOLOGÍA ROMANA: Ceres, Proserpina y las cuatro estaciones

✿ El lamento de la tierra

En prados de luz y canto temprano,
reía Proserpina entre flor y color,
su madre Ceres la miraba de la mano,
bendiciendo la vida con tibio calor.

Mas un día la tierra tembló de repente,
y el cielo se volvió de un gris traidor,
surgió Plutón oscuro y potente,
y en sombras la llevó sin oír su clamor.

Gritó la doncella en llanto profundo,
mas nadie detuvo su triste dolor,
la grieta se cerró hacia el hondo inframundo,
y el eco quedó sin respuesta ni amor.

Errante su madre buscó sin consuelo,
rasgando la tierra con pena y furor,
los campos se secan, se enfría el suelo,
y muere la vida que un día brotó en flor.

Sin hija, Ceres niega sus dones,
la espiga no crece, se apaga el verdor,
los hombres padecen las estaciones,
de hambre, de frío y de hondo temor.

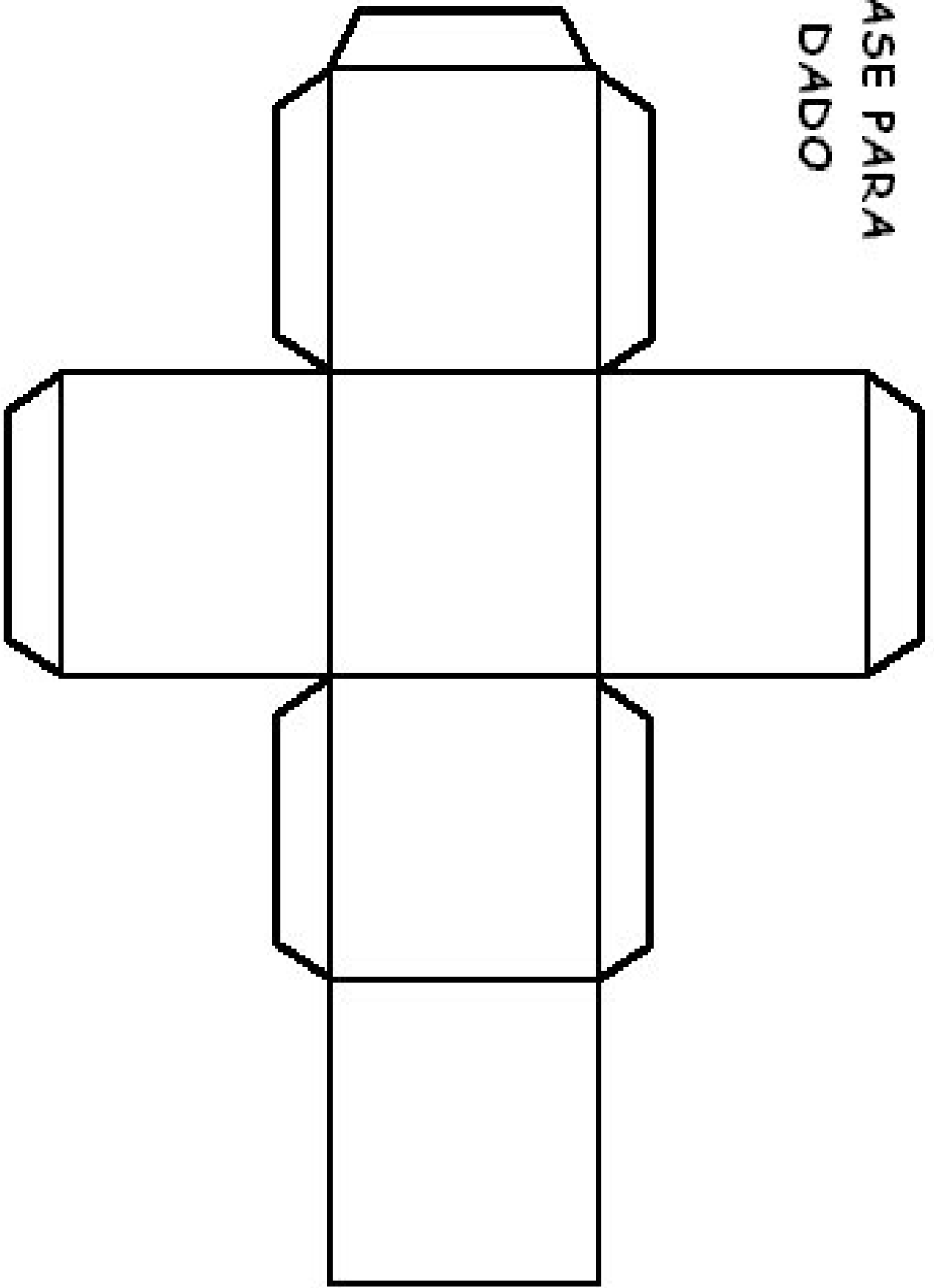
Entonces Júpiter, viendo el lamento,
ordenó un pacto entre sombra y fulgor:
que vuelva la joven por cierto momento,
y luego regrese al reino interior.

Mas fruto prohibido marcó su destino,
seis granos de granada sellaron su voz,
y así divide su andar el camino,
entre el mundo oscuro y la tierra de sol.

Cuando regresa, florece la vida,
renacen los campos, despierta el color,
pero al partir, la tierra herida
se cubre de invierno, de llanto y dolor.

g- **Trabajo creativo:** Deben elegir uno de los mitos o leyendas binas y realizar un dado “de la comprensión lectora”. Para ello deben recortar el modelo de dado que se encuentra en la página siguiente y al llenar cada una de sus caras con una pregunta referida al mito elegido. Luego jugarán y, finalmente, los usaremos como decoración de la muestra didáctica.

BASE PARA
DADO



➤ SEGUNDA DECLINACIÓN

La segunda declinación posee básicamente términos masculinos. Tiene tres modelos, de los cuales el primero es el que mayor cantidad de sustantivos lo siguen, luego el segundo con una menor cantidad y el tercero que sólo posee el modelo. Para declinar, es necesario identificar la raíz y desinencia en el genitivo, y de ahí partir para evitar confusiones. A la hora de traducir, debe tenerse en cuenta el género en castellano, no el latino porque ambas lenguas presentan diferencias a la hora de asignar género a sus términos. Ej Pinus,

Guía de actividades N° 2

- 1- Decline el siguiente sustantivo Masculino en singular y plural y coloque la traducción: animus, i (coraje); pinus, i (Pino)
- 2- Decline el siguiente sustantivo Neutro en Singular y plural y coloque la traducción: antrum, i (cueva); aurum, i (oro)
- 3- Declina los siguientes sustantivos: ager, agri (M) / vesper, vesperi (M)
- 4- Busca en el diccionario términos que provengan de cada uno de los sustantivos declinados

Verbo SUM



Paradigma *sum, es, esse, fui*

| INDICATIVO | | |
|------------|------------|--------|
| Presente | Imperfecto | Futuro |
| sum | eram | ero |
| es | eras | eris |
| est | erat | erit |
| sumus | eramus | erimus |
| estis | eratis | eritis |
| sunt | erant | erunt |

Guía de actividades N° 3

- 1- Con la ayuda de la docente traduce los siguientes proverbios latinos

Amare patriae est nostra lex
Militiae species amor est
(Ovidio, Ars amatoria, 2.233)

➤ LA RELIGIÓN DEL PUEBLO ROMANO

La religión de los romanos no fue un sistema homogéneo, uniforme y con un solo origen, sino que fue un aspecto muy heterogéneo conformado a partir de varias vertientes culturales del pueblo troyano, etrusco, pre -indoeuropeo e indoeuropeo y sobre todo griego.

El aporte troyano

Según lo cuenta “La Eneida”, Eneas junto a sus compañeros cuando decide huir de la destruida Troya, lleva consigo sus penates, sus dioses para fundar la nueva Troya (Roma) que los dioses le han prometido. Lo que lleva es el fuego sagrado y a Vesta, diosa que más tarde en Roma tendrá un papel preponderante y a su servicio a las vestales.

La contribución de los Etruscos

La contribución de este pueblo fue importante, y lejos de terminar cuando se expulsó los últimos reyes etruscos en el siglo I A.C. quedó como una huella indeleble en los romanos. La religión etrusca es también a su vez una mixtura entre los pueblos helénicos, los asiáticos y los pueblos nativos de la península itálica.

Sin embargo, la agrupación más corriente de las divinidades fue en tríadas. De ellas la más importante es la clásica de Júpiter, Juno y Minerva, cuyo origen propiamente etrusco se halla en discusión. Existen también muchas parejas como Aita y Fersipnai, Mantus, y Manía o gemelos como los Dióscuros.

En la cosmogonía Etrusca se fijan seis fases de la creación en seis milenios sucesivos. El cielo se hallaba dividido en dieciséis regiones, cada una de ellas con su propia divinidad.

Los etruscos crían en la supervivencia del alma humana y una vida de ultratumba. Utilizaron la inhumación y la incineración de los cadáveres. Hasta nosotros ha llegado en número extraordinario de urnas funerarias con la representación del difunto y su esposa. Se trata de verdaderos retratos con los que se trataba de conservar la imagen del ser querido, cuya vida de ultratumba se intentaba continuar por medio de determinadas ceremonias. Banquetes y juegos funerarios constituyen la base de un complicado ritual. Parece ser que hallaba arraigado un concepto terrible de la vida de ultratumba, sobre todo en época avanzada, en la que la serena idea de la supervivencia del alma se conmueve ante las penas y sufrimientos de un mundo subterráneo sin esperanza de redención y habitado por monstruos. Señores del inframundo son Charum (Caronte) y Tuchulcha.

Los etruscos dispusieron de una poderosa clase sacerdotal que se organizaba en colegios. Se elegía un pontífice máximo por espacio determinado. El culto se realizaba mediante oraciones e imprecaciones, inmolación de animales, procesiones, danzas, juegos y ejercicios de gladiadores que

luego tomaron con tanto ahínco los romanos. Fueron también maestros en el arte adivinatorio por medio de los arúspices, augures y fulguradores, agrupados también en colegios. Disponían de libros adivinatorios. La aruspicina intentaba escudriñar la voluntad divina mediante el examen de las vísceras de la víctima y singularmente del hígado (que suponían asiento del alma) de becerro o de oveja; según su aspecto se deducían todo tipo de vaticinios. Los rayos también eran de objeto de interpretación.

El aporte Pre-indoeuropeo

Se conoce muy poco de los pueblos que habitaban Italia, pero sí se conoce que mientras los invasores llevaron las divinidades celestiales o Uránicas, ellos habrían aportado las telúricas, del subsuelo o suelo, llamadas también Ctónicas. Sería el dios Saturno y la tierra madre.

La influencia Indoeuropea

Antes que nada, se hace imprescindible aclarar que indoeuropeo es el tronco común de pueblos al que pertenecen griegos, latinos o romanos entre muchos otros. **Uno de los aportes** Indoeuropeos consistió en los llamados numina. Los númenes no eran exactamente un dios, aunque con el tiempo la palabra adquirirá esta acepción, sino una fuerza que actuaba de forma voluntaria por medio de fenómenos de la naturaleza o por medio de las acciones humanas. La etimología de esta palabra nos lleva hasta un verbo de acción que significa moverse. Cualquier cambio o realidad dinámica provenía de la voluntad de un Numen. Un ejemplo cuantioso lo constituyen los númenes que acompañaban el desarrollo de los niños, que eran más de cuarenta. Pueden nombrarse Vaticanus, quien era el encargado de hacer emitir su primer llanto, Rumina, que le enseñaba a buscar el pecho materno, Educa y Potina a comer y beber, Statulinus a mantenerse de pie, Fabulius a balbucear su primera palabra.

Todos los númenes debían ser adorados, aunque algunos eran portadores de beneficios, por ejemplo, el numen de arar la tierra, de cavarla, Espiniecus, que ayudaba a limpiar las espinas del campo; Esterculi que vigilaba su abono, Cloacina, que tenía a su cuidado la red de los desagües. Otros, en cambio, eran portadores de males como Febris, ayudado por Terciana y Cuartiana, de la fiebre y la malaria. Regibus era temido por provocar el enmohecimiento y el óxido, por lo que los 25 de abril de cada año se le sacrificaba en su honor un perro de color rojizo o color de la herrumbre.

Un segundo aporte de gran relevancia del pueblo indoeuropeo fue el cielo, fuente primordial de beneficios y de daños, adorado como el dios padre por excelencia (Daius- Pitar), aunque en este momento aún no es un dios todopoderoso, ya que solo gobierna en el cielo. Algunos epítetos eran: Lucetius, el que da luz; Elicius, el que manda lluvia; Fulgur y Tonans, protector del rayo y del trueno.

Un tercer aporte es el del culto a los antepasados. El jefe de familia (pater familiae) era considerado el descendiente más directo del antepasado divino, y en quién se reencarnaría el espíritu. Como tal tenía una función de tipo sacerdotal, presidiendo los acontecimientos más importantes de la vida familiar, nacimientos, casamientos, fallecimientos, otorgándoles un carácter sagrado. Curiosamente el cristianismo otorgará a cada uno de estos momentos un sacramento.

Un cuarto aporte, fueron los Lares (la, llar: hogar) divinización del suelo donde se levantaba la casa y los Penates, en principio numina de la despensa. Cada varón poseía su genius y

cada mujer su Juno, comparables al ángel de la guarda, que acompañaban desde el nacimiento hasta la muerte. Es importante aclarar que Pierre Grimal coloca los Lares como un aporte etrusco.

El aporte griego

Este aporte principalmente es tardío y literarios, consistente en la fusión de los aportes anteriores con varias deidades procedentes de la mitología griega. Los romanos no tenían relatos secuenciales sobre sus dioses comparables hasta que sus poetas comenzaron a adoptar los modelos griegos en el último lapso de tiempo de la república Romana. Sin embargo, lo que sí tenían era: un sistema muy desarrollado de rituales, escuelas sacerdotales y panteones de dioses relacionados y un rico conjunto de mitos históricos sobre la fundación y auge de su ciudad por parte de actores humanos con ocasionales intervenciones divinas.

A continuación, se describen los dioses más destacados:

Júpiter (Zeus)

Júpiter, también llamado Jove, es el principal dios de la mitología romana, padre de dioses y de hombres. Su equivalente griego es Zeus. Sus atributos son el águila, el rayo, y el cetro.

En la actualidad, el dios Júpiter es adorado por grupos religiosos de "reconstruccionismo pagano" como el "Camino Romano a los Dioses", "Nova Roma", entre otros, que buscan la renovación de la religión romana antigua.

Hijo de Saturno quien era un importante dios de la agricultura y la cosecha y Ops, diosa de la fertilidad y la tierra, Júpiter fue la deidad suprema de la "tríada capitolina romana", integrada, además por su hermana y esposa, Juno, y por su hija, Minerva.

Como ocurre con gran parte de la mitología romana, el mito de Júpiter se ajusta en buena medida al de Zeus, de la mitología griega, con préstamos de la mitología etrusca y con elementos nativos latinos. Originariamente a Júpiter se le consideró un dios del cielo en relación con el clima y los ciclos agrarios. Después fue protector de la confederación de ciudades latinas, hasta que con el tiempo adoptó atributos acordes al Estado romano, la justicia, el derecho y la autoridad de las leyes, aunque conservó elementos de su anterior concepción, como el de ser portador del rayo al igual que Zeus en la mitología griega; y, al igual que él, finalmente se convirtió en el dios de los dioses.

Saturno, hijo menor de Coelus y Terra, devoraba a sus propios hijos, cumpliendo así con la condición que su hermano mayor, Titán, le había impuesto para gobernar, de manera que la descendencia de Titán pudiese luego llegar al trono de soberanía sobre el resto de los dioses. Sin embargo, Ops, esposa de Saturno, logró sustraer a Júpiter, Neptuno y Plutón de aquel destino. A Júpiter lo escondió en la isla de Creta, donde la cabra Amaltea lo amamantó. En lugar de Júpiter, Ops le dio a su esposo una piedra envuelta en pañales, que Saturno devoró. Una vez que hubo crecido, Júpiter hizo guerra contra Titán primero, y después contra su padre, hasta destronarlo. Saturno había devorado a sus hijas, Vesta, Ceres y Juno y fue necesario, para que las devolviera, un vomitivo preparado por Metis. En seguida Júpiter asignó a Neptuno el reino de los mares, y a Plutón el Inframundo y luego se casó con Juno, su hermana. En la Antigua Roma las personas juraban por Júpiter en los tribunales de justicia, lo que llevó a la expresión común "¡por Júpiter!", usada como un arcaísmo en la actualidad.

Juno (Hera)

Juno es la diosa, equivalente a la Hera griega, del matrimonio y reina de los dioses. Hija de Saturno y Ops, hermana y esposa de Júpiter, con el que tuvo dos hijos, Marte y Vulcano y una hija, Lucina. Juno fue una deidad mayor de la religión romana y formó parte, junto a

Júpiter y Minerva, de la Tríada Capitolina. También representa la maternidad. El 1 de marzo de cada año, las mujeres celebraban unas fiestas en honor de Juno llamadas Matronalia. Otras fiestas en su honor, las Nonas Caprotinas, se celebraban el 7 de julio. Muchos consideraban el mes de junio, que toma su nombre de Juno, patrona del matrimonio, como el más favorable para casarse. Los Calendas de cada mes también estaban consagrados a esta diosa, que tenía fiestas el 1 de julio y el 13 de septiembre.

Juno tenía en ocasiones un carácter guerrero que se hacía aparente en sus ropas. A menudo aparecía armada y llevando una capa de piel de cabra, que era la prenda preferida por los soldados romanos en campaña. Este aspecto guerrero fue asimilado de la diosa griega Atenea, cuya piel de cabra recibía el nombre de égida.

Neptuno (Poseidón)

En la Mitología romana, Neptuno es el hijo mayor de los dioses Saturno y Ops, hermano de Júpiter y Plutón. Neptuno gobierna todas las aguas y mares. Cabalga las olas sobre caballos blancos. Todos los habitantes de las aguas deben obedecerlo y se le conoce como Poseidón en la mitología griega.

Neptuno eligió el mar como morada y en sus profundidades existe un reino de castillos dorados. Con su poderoso tridente agita las olas, hace brotar fuentes y manantiales donde quiera y con su ira provoca terribles sismos o terremotos. Se le simboliza con un caballo. Neptuno no viste con ropajes suntuosos, ya que su aspecto es suficiente para demostrar su poderío. El dios de los mares es un muy peligroso e inestable elemento, con sus emociones puede provocar desde terribles tormentas y tempestades hasta olas tranquilas y pacíficas, por lo que nunca nadie intenta provocarlo sin un importante motivo. Neptuno, aparte de sus caballos, tuvo siempre a su lado delfines como cabalgaduras y compañeros.



Era el dios que sostenía el planeta en el que vivimos, porque el océano rodeaba la Tierra y era evidente que él desde los mares, soportaba el peso de la tierra firme. Además, Neptuno había dado forma a las costas, había arrancado trozos de montañas para formar los acantilados o había pasado la mano por el litoral para dejar suaves playas y abrigadas bahías en las que los barcos encontraban refugio. Por eso, aparte de tener a su lado sirenas traidoras, a las nereidas inigualables, a las oceánides hermosas y a los tritones poderosos, Neptuno era señor de las ninfas, ondinas y náyades de los lagos, de los ríos, de las fuentes, todas ellas eran parte de su corte y a él le deben pleitesía y obediencia por ser parte del mundo acuático.

Aunque no fue un amante ni tan afamado ni tan divertido como su hermano Júpiter, Neptuno tuvo su línea de amoríos apasionados y pasajeros. Su esposa principal fue Anfítrite, una

Nereida que le dio como hijos a los tritones, monstruos marinos con rostros humanos barbados y colas como las de los delfines. Los cabellos son algas, tienen agallas tras las orejas y manos que parecen caracoles.

Otras de sus esposas fueron: Halia: Con la que tuvo tiempo de tener siete hijos; Amimone: Una de la Danaides; Toosa: Ninfa con la que tuvo a Polifemo; Ceres: Ella amaba a Júpiter en otro momento; Medusa: Con quien tuvo a Pegaso y a Crisaor. Son nietas suyas las Nereidas; Clito: Tuvo con Neptuno gemelos, cuyo el mayor fue Atlas.

Minerva (Atenea)

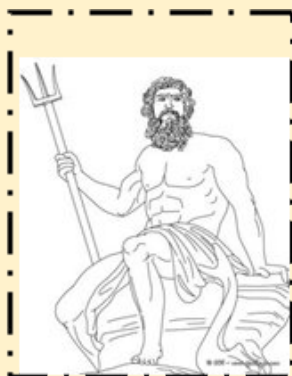
Minerva es la diosa de la sabiduría, las artes, las técnicas de la guerra, además de la protectora de Roma y la patrona de los artesanos. Uno de sus aspectos como diosa correspondía no sólo a la guerra sino también al intelecto y por ello también es llamada henu. Minerva era hija de Júpiter, quien tras haber devorado a Metis, la Prudencia, sintió un gran dolor de cabeza. Recurrió a Vulcano, quien le abrió la cabeza de un hachazo y así surgió Minerva con armas. En unos años, ayudó a su padre en la Gigantomaquia (guerra contra los Gigantes), donde se distinguió por su valentía. Una de las características más famosas de la historia de Minerva es su desacuerdo con Neptuno para dar su nombre a la ciudad de Atenas. Doce grandes dioses, elegidos como árbitros, decidieron que quien produjera la cosa más útil para la ciudad le daría su nombre. Neptuno, de un golpe de tridente, hizo que la tierra diese un caballo y Minerva hizo crecer un olivar, lo que le dio la victoria.



Minerva es quien hace construir la nave de los argonautas según su dibujo, y quien coloca en su proa la madera que habla, cortada en el bosque de Dódona, la cual dirigía su rumbo, les informaba de los peligros y les indicaba los medios de evitarlos. Bajo esta metáfora es fácil reconocer el timón de la nave.

Marte (Ares)

Marte era el dios de la guerra, hijo de Júpiter quien tomó forma de flor y de Juno. Se le representaba como a un guerrero con armadura y con un yelmo encrestado. El lobo y el pájaro carpintero eran sus símbolos. Era marido de Bellona y amante de Venus, con quien tuvo dos hijos: Fuga y Timor (respectivamente Deimos y Fobos para los griegos).



Fue identificado con el Ares griego, pero Marte no es simplemente un Ares romanizado, sino una deidad puramente itálica, patrón de muchas ciudades, como Alba Longa y tribus como la de los sabinos y los etruscos (se cree que el nombre Mars, sin derivaciones indoeuropeas, proviene del etrusco Maris), antes del surgimiento de Roma.

Marte dio nombre al cuarto planeta del sistema solar: Marte, al segundo (o tercero según algunas religiones, calendarios o regiones como en EE.UU.) día de la semana: martes y al tercer mes del año: marzo.

Juno huyó del Olimpo ante la envidia del nacimiento de la diosa de la sabiduría, y se adentró en un templo consagrado a Flora, diosa de las flores y de los jardines. Allí esta diosa aconsejó a Juno que tomara una flor que se hallaba en los campos de Oleno. Juno, fue hacia aquellos campos, y vio la flor que le había indicado Flora, era la flor más bonita que había visto jamás (que en realidad era Júpiter en forma de flor). Al acercarla a su regazo, nació el dios de la guerra, Marte.

Originalmente, Marte era el dios que patrocinaba los pueblos itálicos, que eran tanto guerreros como agricultores, y esto se refleja en su naturaleza bivalente, como otros dioses romanos. Era un dios guerrero, que protegía a su pueblo contra sus enemigos. También era un dios ctónico asociado a la tierra, a la protección física y espiritual de los cultivos. Reunía Marte las siguientes virtudes: Intrepidez, temeridad ciega, valor y osadía, fuerza viril, la inspiración guerrera. El dios que conducía a la victoria a los umbros, sabinos, latinos y romanos.

Era considerado como el padre de Rómulo y una de las tres divinidades tutelares de Roma junto con Júpiter y Quirino. Como dominios de Marte se consideraban los bosques misteriosos en los que habitaba el pájaro carpintero. Estaban consagrados a Marte, varios animales como el buey labrador, el caballo de batalla, los rebaños de carneros, y los cerdos que se le inmolaban. Por tanto, en Roma, Marte tenía varias funciones: bélica, agrícola, de la primavera, la potencia viril, y protector de la vida en los campos.

Venus (Afrodita)

Venus era una importante diosa romana relacionada principalmente con el amor, la belleza y la fertilidad, que desempeñaba un papel crucial en muchas fiestas y mitos religiosos romanos. Desde el siglo III a. C., la creciente helenización de las clases altas romanas la identificó como equivalente de la diosa griega Afrodita. De esta forma Venus fue la esposa de Vulcano. Virgilio, como halago a su patrón Augusto y a la gens Julia hizo a Venus, a quien Julio César adoptó como su protectora, ancestro del pueblo romano a través de su legendario fundador Eneas y su hijo Iulus.

Venus solía asociarse con la diosa griega Afrodita y la etrusca Turan, tomando aspectos prestados de ambas. Como con la mayoría de las demás deidades del panteón romano, el concepto literario de Venus está cubierto por las ropas tomadas de los mitos griegos literarios de su equivalente, Afrodita. La anterior diosa etrusca o latina de la vegetación y los jardines pasó a ser relacionada deliberadamente con la griega Afrodita. Sin embargo, según la Eneida de Virgilio, como equivalente romano de Afrodita, Venus no llegó a tener una personalidad tan marcada en su sensualidad o crueldad como la griega, aunque conservara sus atributos y símbolos, como la manzana dorada de la discordia.

Febo (Apolo)

Febo, en latín Phoebus, es un apodo o epíteto del dios Apolo en la mitología clásica. Probablemente significaba originalmente "brillante". Los poetas clásicos latinos también aplicaban el apodo Febo al dios sol, de ahí las referencias comunes en la poesía europea posterior a Febo y su carro como una metáfora del sol. Cervantes, en el Quijote, al comienzo del capítulo XX de la segunda parte, se refiere al sol con el nombre de Febo: "Apenas la blanca aurora había dado lugar a que el luciente Febo con el ardor de sus calientes rayos..."

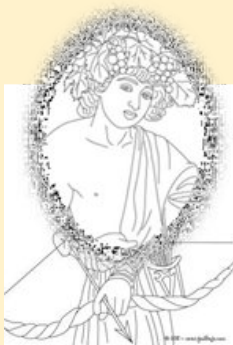
Su nombre fue utilizado en los Juegos Olímpicos de Atenas 2004, junto al de Atenea, para las mascotas, dos hermanos llamados Athenà y Phèvos. Por otra parte, la letra de la Marcha de San Lorenzo, escrita por el argentino Carlos Javier Benielli, comienza su primera estrofa aludiendo al sol utilizando la forma en consideración: "Febo asoma; ya sus rayos / iluminan el histórico convento".

Diana (Artemisa)

Diana era la diosa virgen de la caza, protectora de la naturaleza y la Luna. Su diosa griega equivalente en la literatura es Artemisa, si bien en cuanto a culto era de origen itálico.

Diana fue originalmente una diosa de la caza, relacionada con los animales y las tierras salvajes. Más tarde pasó a ser una diosa de la luna, suplantando a Luna y siendo también un emblema de la castidad. Los robledos le estaban especialmente consagrados. Era alabada en la poesía por su fuerza, gracia atlética, belleza y habilidades en la caza. En la práctica formaba una trinidad con otras dos deidades romanas: Egeria, la ninfa acuática, su sirviente y ayudante comadrona, y Virbio, el dios de los bosques. Etimológicamente, el nombre Diana significa "del día" o "divina", siendo pues su paralelo griego en este sentido (aunque no en el culto) Dione en Dódona.

Diana nace poco antes que su hermano mellizo Apolo en la isla de Ortigia (luego llamada Delos), Diana era hija de Júpiter y Latona. Siendo testigo de los dolores del parto de su madre, concibió tal aversión hacia el matrimonio que pidió y obtuvo de su padre la gracia de guardar perpetua virginidad, como su hermana Minerva. Por esta razón estas dos diosas recibieron del oráculo de Apolo el nombre de "vírgenes blancas".



El propio Júpiter la armó con arco y flechas y la hizo reina de los bosques. Le dio como comitiva un numeroso grupo de hermosas ninfas que debían hacer votos de castidad, y con quienes se dedicaba a la caza, su ocupación favorita. Diana era grave, severa, cruel e incluso vengativa.

Prevalcía sin piedad contra todos los que se ganaban su resentimiento: no vacilaba en destruir sus cosechas, devastar sus manadas, sembrar epidemias a su alrededor, humillarles e incluso matar a sus hijos. Por insistencia de Latona se unió a Apolo para matar con sus flechas a todos los hijos de la infeliz Níobe, que había presumido de su más numerosa prole. Trataba a sus ninfas con el mismo rigor, si olvidaban su deber: transformó a Calisto en osa y la expulsó de su cortejo por quedar embarazada. También fue la perdición del pastor Acteón, que la vio bañándose desnuda junto a sus ninfas, por lo que Diana lo transformó en venado e hizo que sus propios perros de caza lo devorasen. En otra ocasión, en un acceso de celos, taladró con sus flechas e hizo fallecer cruelmente a Orión.

Se enamoró, aunque sólo platónicamente, del pastor Endimión, a quien besaba cuando dormía suavemente para que no se despertara.

Mercurio (Hermes)

En la mitología romana, Mercurio (en latín Mercurius) era un importante dios del comercio, hijo de Júpiter y de Maia Maiestas. Su nombre está relacionado con la palabra latina merx (“mercancía”). En sus formas más primitivas parece haber estado relacionado con la deidad etrusca Turms, pero la mayoría de sus características y mitología fue tomada prestada del dios griego análogo Hermes. Mercurio ha inspirado el nombre de varias cosas en cierto número de campos científicos, como el planeta Mercurio, el elemento mercurio y la planta mercurial. La palabra «mercurial» se usa comúnmente para aludir a algo o alguien errático, volátil o inestable, y deriva de los rápidos vuelos de Mercurio de un lugar a otro.



Baco (Dionisio)

En la mitología romana es el Dios del vino y de la danza, inspirador del delirio y el éxtasis. Es el dios de la vendimia y el vino, de la locura ritual y el éxtasis, y un personaje importante de la mitología griega, como hijo del dios principal Zeus.

Baco representa el frenesí que inducía, bakcheia. Es el dios patrón de la agricultura y el teatro. También es conocido como el „Libertador“ (Eleuterio), liberando a uno de su ser normal, mediante la locura, el éxtasis o el vino. Su misión divina es mezclar la música del aulós y dar final al cuidado y la preocupación. Los investigadores han discutido su relación con el "culto de las almas" y su capacidad para presidir la comunicación entre los vivos y los muertos.

De Baco, Bacanales

Introducidas en Roma (200 a. C.) desde la cultura griega del sur de Italia o a través de la Etruria influida por Grecia, las bacanales se celebraban en secreto y con la sola participación de mujeres en la arboleda de Simila, cerca del monte Aventino el 16 y 17 de marzo. Posteriormente, se extendió la participación en los ritos a los hombres y las celebraciones tenían lugar cinco veces al mes. La notoriedad de estas fiestas, donde se suponía que se planeaban muchas clases de crímenes y conspiraciones políticas, provocó en 186 a. C. un decreto del Senado —el llamado Senatus consultum de Bacchanalibus, inscrito en una tablilla de bronce descubierta en Calabria (1640) y actualmente en Viena— por el que las bacanales fueron prohibidas en toda Italia, excepto en ciertas ocasiones especiales que debían ser aprobadas específicamente por el Senado. Pese al severo castigo infligido a quienes se sorprendía violando este decreto, las bacanales no fueron sofocadas, especialmente en el sur de Italia, durante mucho tiempo. Dionisio se equipara con Baco y con Liber (también Liber Pater). Liber (“el libre”) era un dios de la fertilidad y el crecimiento, casado con Libera. Su fiesta era la Liberali ¿Para qué sirve un paradigma verbal? Completa el esquema y recuerda la primera conjugación

Verbos

Segunda Conjugación

| | | | | |
|-------|-------|--------|-------|---------|
| MONEO | MONES | MONERE | MONUI | MONITUM |
|-------|-------|--------|-------|---------|

Observen el paradigma del verbo “Moneo” y completen el esquema

¿Qué pueden deducir a partir del paradigma?

-
-
-
-

Observen la 2º Conjugación y:

- ✓ Diferencien con colores temas de Presente y temas de Perfecto
- ✓ Coloquen cómo se traduce en castellano cada uno de los tiempos y diferencien personas (1,2 y3) en Singular y Plural
- ✓ Coloreen características temporales y desinencias
- ✓ Busquen en el diccionario palabras que deriven de Moneo

.....

.....

.....

.....

.....

.....

.....

.....

.....

.....

Modelo de la segunda Conjugación latina

| | | | |
|----------|------------|----------|------------|
| PRESENTE | TRADUCCIÓN | PERFECTO | TRADUCCIÓN |
|----------|------------|----------|------------|

| | | | |
|---|------------|---|------------|
| Moneo Mones Monet Monemus Monetis Monent | | Monui Monuisti Monuit Monuimus Monuistis Monuerunt | |
| PRETÉRITO IMPERFECTO | TRADUCCIÓN | PRET. PLUSCUMPERFECTO | TRADUCCIÓN |
| Monebam Monebas Monebat Monebamus Monebatis Monebant | | Monueram Monueras Monuerat Monueramus Monueratis Monuerant | |
| FUTURO IMPERFECTO | TRADUCCIÓN | FUTURO PERFECTO | TRADUCCIÓN |
| Monebo Monebis Monebit Monebimus Monebitis Monebunt | | Monuero Monueris Monuerit Monuerimus Monueritis Monuerint | |



Actividad N° 4

- a- Realicen el paradigma del verbo Deleo (destruir); Noceo (dañar); Taceo (callar)
- b- Conjúguenlos en los seis tiempos vistos
- c- Investiguen etimologías que deriven de cada uno de esos términos

Documento de información

Los rituales romanos

★ **Carrera de carros:** los romanos eran muy aficionados a realizar juegos públicos, y los entendían como celebraciones importantes en honor a los dioses en momentos determinados del año. Por ejemplo, los juegos circenses, que consistían en carreras de carros, estaban dedicados al dios Marte. El auriga vencedor de una carrera de carros llevaba una palma que indicaba su victoria.

★ **Fiestas romanas:** se celebraban para agradecer a las divinidades la cosecha, la siembra o los frutos de la tierra, pero también tenían que ver con victorias militares y otros acontecimientos relevantes para el pueblo romano. Entre las más importantes estaban las matronales, las parentales y las saturnales. Las matronales eran las fiestas de las matronas o madres de familia romanas. El 1 de marzo, eran ellas las que tomaban la iniciativa en la casa. Poco después se celebraban las parentales, que duraban nueve días, hasta el comienzo de la primavera el 21 de marzo. Era una fiesta dedicada a los difuntos, por lo que se visitaban las tumbas de los familiares. Las saturnales, dedicadas a Saturno, se realizaban a mediados de diciembre cuando acababan las labores del campo. Durante un período de la fiesta se intercambiaba la categoría social y personal, de manera que los amos servían a los esclavos y los varones a las mujeres.

★ **El funeral:** daba inicio en casa del difunto. La familia acompañaba al moribundo a su lecho, para darle el último beso y retener así el alma que se escapaba por su boca. Tras el fallecimiento, se le cerraban los ojos y se le llamaba tres veces por su nombre para comprobar que realmente había muerto. A continuación, se lavaba el cuerpo, se perfumaba con ungüentos y se le vestía. Siguiendo la costumbre griega se depositaba junto al cadáver una moneda para que Caronte transportara su alma en barca y atravesar así la laguna Estigia hacia el reino de los muertos. Finalmente, el cuerpo del difunto se colocaba sobre una litera con los pies hacia la puerta de entrada, rodeado de flores, símbolo de la fragilidad de la vida y se quemaban perfumes. Según la condición social permanecía expuesto de tres a siete días. En la puerta de la casa se colocaban ramas de abeto o ciprés para avisar a los viandantes de la presencia de un muerto en el interior. Como señal de duelo evitaban encender fuego en la casa. Una vez consumida la pira, los familiares recogían en una tela blanca los huesos calcinados y los enterraban en una urna o los depositaban en una vasija para depositarlo en un columbario. La tumba adquiría la categoría de altar, símbolo de la vida sedentaria. Debía de estar en el suelo y no podía cambiar de lugar, ya que los Manes exigían una morada fija a la que estaban vinculados todos los difuntos de la familia. El espacio del enterramiento, sepulchrum, adquiría el carácter de lugar sagrado, locus religiosus, inamovible, inalienable e inviolable. La tumba se consagraba con el sacrificio de una

cerda y una vez construida se llamaba tres veces al alma del difunto para que entrara en la morada que se le había preparado. Las tumbas estaban dotadas de elementos para poder celebrar banquetes funerarios con los que sus seres queridos honraban al difunto. Frecuentemente se realizaban ofrendas de huevos, judías, lentejas, leche, miel y vino. El vino era un sustituto apropiado de la sangre, la bebida favorita de los muertos. Durante los nueve días siguientes al funeral, se realizaban ritos que finalizaban con una comida y el sacrificio de un animal. Los alimentos y la sangre de los animales sacrificados eran ofrecidos a los antepasados del difunto, los dioses Manes, y al individuo fallecido para así divinizar su alma y situarla junto a las divinidades protectoras de la familia. El tiempo de luto para los familiares directos era de diez meses y no podían realizar fiestas ni utilizar adornos. Las atenciones al difunto seguían continuando después de este tiempo para asegurar su descanso eterno. Las ofrendas de comida: pan, vino, frutas, uva, pasteles, etc. y flores como violetas y rosas eran habituales y se hacían llegar al difunto a través de un conducto de cerámica o de un orificio situado en la cubierta de la tumba, el tubo de libaciones. Estos actos eran realizados por la familia el día de cumpleaños del difunto. Los difuntos eran honrados de forma general los días de Parentalia, que tenían lugar entre los días 13 y 21 de febrero. Otras fiestas dedicadas a los difuntos y más antiguas fueron las Lemurias, celebradas el 9, 11 y 13 de mayo. Durante estos días las almas cuyos cuerpos no habían recibido sepultura rondaban las casas y el padre de familia realizaba un ritual con habas negras para alejar a los espíritus errantes. Se levantaba, se lavaba las manos como señal de purificación y se metía las nueve habas negras en la boca. Descalzo por la casa iba escupiendo las habas una a una, para que alimentasen a los Lemures, espíritus malignos que atormentaban y dañaban a los vivos, y pronunciaba las palabras del ritual. Al finalizar volvía a lavarse las manos, y sin mirar atrás hacía sonar un platillo y volvía a recitar las oraciones. Así los Lemures habían abandonado la casa y volvían al mundo de los muertos. Los difuntos a los que no se había dado sepultura o celebrado el ritual funerario vagaban errantes sin morada, causando la desgracia a los seres vivos y asustándolos con apariciones nocturnas, hasta que daban sepultura a sus restos y cumplían el ritual funerario.

★**El matrimonio:** era una de las principales instituciones de la sociedad y tenía como principal objetivo generar hijos legítimos que heredasen la propiedad y la situación de sus padres. Entre los patricios también servía para sellar alianzas políticas o económicas. Un ejemplo era el de Julia Caesaris (hija de Julio César y Cinilla), quien inicialmente se había comprometido con Marco Junio Bruto y que terminó casándose con Cneo Pompeyo Magnodebido al deseo de su padre de establecer una alianza con Pompeyo que condujo al Primer Triunvirato. Otro ejemplo fue el Tratado de Tarento, el cual dio lugar al matrimonio entre Octavia y Marco Antonio. En la Antigua Roma, el matrimonio se había de cumplir con ciertos requisitos tales como la edad, siendo comunes los catorce años para los hombres y los doce para las mujeres, siendo raro que se casaran pasada la treintena. Además, cuando la esposa

de un miembro de la alta sociedad cometía adulterio, éste podía matarlos pues se consideraba como un acto decente para así mantener su honor.



Actividad N° 5

- a- Vean el film Pompeya realicen las actividades propuestas
- b- Redacten una sinopsis de cinco renglones sobre la película, donde cuenten el argumento sin revelar el final. La idea es hacer un texto atractivo que impulse a los lectores a ver el film.
- c- Investiguen datos históricos de la explosión del volcán: ¿En qué año estalló? ¿Cuántas muertes ocasionó? ¿Qué dios consideraban los romanos que era el volcán?
- d- Lean el documento de información de la página anterior y comente cada uno de los rituales que aparecen en el film.
- e- Realicen una lista de los personajes que tienen valores como la justicia, la bondad, la prudencia y de los personajes villanos.
- f- ¿Qué era el circo romano? ¿Cómo aparece en la película?
- g- Busquen en el diccionario una definición de héroe. ¿Qué personaje o personajes cumplen ese rol?
- h- Busquen imágenes o ilustraciones de las personas convertidas en p.....

Actividad N° 6: Nos Introducimos en el mundo Griego



- a- ¿Quién era Pandora? Investiguen el contenido del mito.
- b- ¿En qué parte está la clave del humor de la imagen?
- c- Recordamos el alfabeto griego y anotamos etimologías.

ALFABETO GRIEGO

| | | | | | |
|---|--|---|--|--|---|
|  ἀστήρ |  βιβλίον |  γῆ |  δένδρον |  ἐννέα |  Ζεὺς |
|  ἥλιος |  θύρα |  ἱερόν |  καρδία |  λέων |  μακάριος |
|  νύξ |  ξύλον |  ὄφθαλμός |  πούς |  ρόδον |  σφαῖρα |
|  ταῦρος |  ὔδωρ |  φῶς |  χρόνος |  ψυχή |  ὦ |

- d- Observa el siguiente alfabeto e intenta copiarlo lo más prolijamente posible en los renglones en blanco.

Α Β Γ Δ Ε Ζ Η Θ Ι Κ Λ Μ

Ν Ξ Ο Π Ρ Σ Τ Υ Φ Χ Ψ Ω

α β γ δ ε ζ η θ ι κ λ μ

ν ξ ο π ρ σ ς τ υ φ χ ψ ω

e- Relaciona la mayúscula con la minúscula

f- Une la palabra en griego con su significado

| | | | | | | | | | | | | | | | | | |
|---|---|---|---|---|---|---|---|---|---|---|---|---|---|---|---|---|----|
| A | α | B | β | Γ | γ | Δ | δ | E | ε | Z | ζ | H | η | Θ | θ | I | ι |
| K | κ | Λ | λ | M | μ | N | ν | Ξ | ξ | O | ο | Π | π | Ρ | ρ | Σ | σς |
| Τ | τ | Υ | υ | Φ | φ | Χ | χ | Ψ | ψ | Ω | ω | | | | | | |

| | |
|---|----|
| Π | β |
| Λ | υ |
| Δ | π |
| Ξ | γ |
| Σ | σς |
| Ε | δ |
| Θ | ε |
| Β | ξ |
| Υ | μ |
| Α | α |
| Γ | ζ |
| Μ | θ |
| Ζ | λ |

| | | |
|---------|----------------------|------------------------------|
| εύρίσκω | <input type="text"/> | Encuentro, hallo |
| θέλω | <input type="text"/> | Conozco |
| λαμβάνω | <input type="text"/> | Oigo, entiendo |
| γινώσκω | <input type="text"/> | Conduzco, traigo, voy |
| πιστεύω | <input type="text"/> | Veo, miro |
| λέγω | <input type="text"/> | Escribo |
| ἀκούω | <input type="text"/> | Deseo, quiero |
| βλέπω | <input type="text"/> | Tomo, recibo |
| πέμπω | <input type="text"/> | Tengo, tengo asido |
| γράφω | <input type="text"/> | Creo |
| ἄγω | <input type="text"/> | Envió, mando |
| ἔχω | <input type="text"/> | Digo |

4. Lectura # 1: Lee el siguiente enunciado

Ἐν ἀρχῇ ἦν ὁ λόγος, καὶ ὁ λόγος ἦν πρὸς τὸν θεόν, καὶ θεὸς ἦν ὁ λόγος. οὗτος ἦν ἐν ἀρχῇ πρὸς τὸν θεόν.

1. Escribir el nombre de cada letra:

- | | | |
|------|------|------|
| a. η | e. χ | i. μ |
| b. ψ | f. γ | j. ξ |
| c. λ | g. ο | k. ς |
| d. ζ | h. ω | l. π |

2. Escribir la letra que corresponde al nombre:

- | | |
|-----------|------------|
| a. lambda | c. ji |
| b. rho | d. omicrón |

3. Pasar las siguientes palabras a minúsculas y transliterar (escribir en caracteres latinos):

| |
|------------|
| ΠΕΡΙΜΕΤΡΟΣ |
| ΣΥΝΤΟΝΙΑ |
| ΟΡΘΟΓΡΑΦΙΑ |
| ΔΗΜΟΚΡΑΤΙΑ |
| ΕΞΟΔΟΣ |
| ΛΥΡΑ |
| ΚΑΤΑΛΟΓΟΣ |
| ΠΛΑΤΩΝ |
| ΟΛΙΓΑΡΧΙΑ |
| ΨΕΥΔΩΝΥΜΟΣ |

4. Pasar las siguientes palabras a mayúsculas y transliterar (tener en cuenta los espíritus):

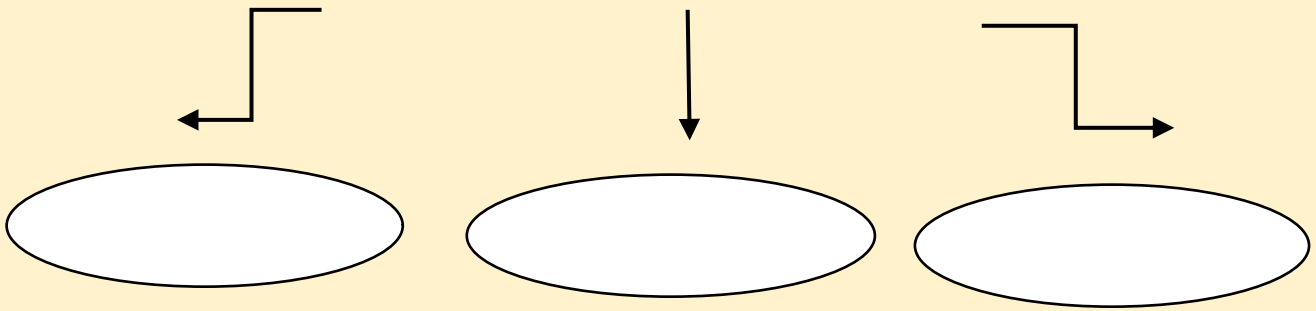
- | | |
|------------------|-------------|
| a. ἄνθρωπος | c. φυσικός |
| b. πρωταγωνιστής | d. χαρακτήρ |



Actividad N° 7: Primera declinación griega

c- Con la docente, completen el siguiente esquema

PRIMERA DECLINACION GRIEGA



d- Observa los siguientes sustantivos y colorea el tema de un color y la desinencia de otro

e- Coloca a qué declinación pertenecen. Aclara a qué tema pertenecen

ἡ αγορα, αγορας (Ágora).....

ὁ διαβητης, διαβητου (Compás).....

ἡ μεδούσα, μεδύσης (Medusa).....

ἡ αβουλια, αβουλιας (Abulia).....

ὁ δεσποτης, δεσποτου (Señor).....

ἡ αμυγδαλη, αμυγδαλης (Almendras).....

f- Elige un sustantivo de cada tipo del ejercicio anterior y declínalo. Realiza la traducción

La acentuación

En griego el acento no indica, como en castellano, intensidad de voz, sino elevación o depresión de tono. Esta elevación o depresión es el llamado acento tónico y se representa por tres signos:

- **Acento agudo (´):** indica una elevación de tono, aproximadamente en una quinta, de la vocal que lo lleva. Puede ir sobre las tres últimas sílabas de una palabra, sean largas o breves, pero para recaer en la antepenúltima sílaba, la última debe ser breve (ἄνθρωπος, ἡμέρα, ἀγαθός).
- **Acento grave (˘):** indica una elevación menor de tono. Puede ir sobre todas las sílabas que no llevan otra clase de acento, pero sólo se representa cuando sustituye al acento agudo en la sílaba final de una palabra no seguida de signo de puntuación, pero sí de palabra acentuada (ἀγαθός καὶ καλός).
- **Acento circunflejo (͂):** indica una elevación y una depresión sucesivas del tono. Sólo puede ir en la última o penúltima sílaba que sean larga por naturaleza de una palabra, pero para que esté en la penúltima sílaba, la última debe ser breve (τῆς κεφαλῆς, δῆμος > δήμων).

En los diptongos, los acentos se escriben en la segunda letra (la vocal cerrada), pero se pronuncian sobre la primera (ταῦρος se pronuncia “táuros”, θοίνη se pronuncia “zóine”).

Cuando un acento y un espíritu caen sobre la misma vocal, el espíritu se pone a la izquierda del acento si el acento es agudo o grave (ἔπτα), y debajo si es circunflejo (οἶνος). Si la palabra empieza por mayúsculas, se ponen igual que se ha dicho, pero a la izquierda de la letra (Ἑπτα, Οἶνος).

Cada palabra tiene su acento propio. Hay, sin embargo, ciertas palabras llamadas enclíticas y proclíticas que no se acentúan.

- ✓ Las enclíticas pierden su acento al pronunciarse apoyadas en el acento de la palabra precedente (ἀνὴρ τις se pronuncia “anértis”).
- ✓ Las proclíticas carecen de acento y se pronuncian apoyadas en el acento de la palabra que les sigue (οὗ καλός se pronuncia “ucalós”).

Los espíritus

| ESPÍRITUS | |
|--|---|
| <p>Toda vocal inicial lleva siempre espíritu (áspero o suave, según su origen).</p> <p>En caso de empezar por diptongo, el espíritu va siempre en el segundo elemento: αὐτός.</p> <p>Llevan siempre espíritu áspero la "rho" y la "ypsilon" iniciales: ῥήτωρ</p> | |
| (´) Fuerte o áspero | se lee como “j” y se transcribe como “h”: Ὅμηρος: "Homero" |
| (˘) Débil o suave | no suena y no se transcribe: Εὐβοία· "Eubea" |

Conocemos la segunda declinación griega

| SINGULAR | MASCULINO | FEMENINO | NEUTRO |
|------------|------------|----------|-----------|
| NOMINATIVO | ἄνθρωπ-ος | νήσ-ος | δένδρ-ον |
| GENITIVO | ἀνθρώπ-ου | νήσ-ου | δένδρ-ου |
| DATIVO | ἀνθρώπ-ω | νήσ-ω | δένδρ-ω |
| ACUSATIVO | ἄνθρωπ-ον | νήσ-ον | δένδρ-ον |
| VOCATIVO | ἄνθρωπ-ε | νήσ-ε | δένδρ-ον |
| PLURAL | | | |
| NOMINATIVO | ἄνθρωπ-οι | νήσ-οι | δένδρ-α |
| GENITIVO | ἀνθρώπ-ων | νήσ-ων | δένδρ-ων |
| DATIVO | ἀνθρώπ-οις | νήσ-οις | δένδρ-οις |
| ACUSATIVO | ἀνθρώπ-ους | νήσ-ους | δένδρ-α |
| VOCATIVO | ἄνθρωπ-οι | νήσ-οι | δένδρ-α |

La 2ª declinación o declinación temática, formada por palabras que junto a la raíz tienen la vocal ε / ο, sigue este modelo de flexión tanto sustantivos como

adjetivos. Los **sustantivos** son mayoritariamente masculinos, pero también los hay femeninos que tan sólo se diferencian por la concordancia (normalmente son nombres de seres femeninos, islas, ciudades y plantas). Los neutros, en general, carecen de marca de nominativo y tienen tres casos iguales, cuyo plural es en $-\alpha$. La traducción es igual a la del latín, solo que el caso Ablativo se integra en los demás casos. Por esa razón solo hay cinco casos.



Actividad N° 8: Segunda declinación griega

1- Observen el siguiente vocabulario de la segunda declinación.

2- Léanlo en voz alta.

3- Observen con atención el género de cada una de los términos y coloréalos de diferentes colores a fin de evitar confusiones

4- Declinar cada una de las palabras teniendo en cuenta los modelos

ἄγγελος, ου ὁ: mensajero

βιβλίον, ου τό: libro

βίος, ου ὁ: vida

Δῆλος, ου ἡ: Delos, isla del archipiélago de las Cícladas en el Egeo

El verbo

| | Indicativo |
|----------|------------|
| Presente | <i>Soy</i> |
| | εἰμί |
| | εἶ |
| | ἐστί(ν) |
| | ἐσμέν |
| | ἐστέ |
| | εἰσί(ν) |

| | INDICATIVO |
|---|------------|
| P | |
| R | λύω |
| E | λύεις |
| S | λύει |
| E | λύομεν |
| N | λύετε |
| T | λύουσι (ν) |
| E | |