

# Cuadernillo de **GEOGRAFIA** 3er año



# **UNIDAD N°1**

# Presentación de la República Argentina

La República Argentina está localizada en el hemisferio Sur y en el hemisferio Oeste. Forma parte del continente americano y del continente antártico. Limita al Norte con Bolivia y el Paraguay; al Sur con Chile y el océano Atlántico; al Este con el Brasil, el Uruguay y el océano Atlántico y al Oeste con Chile.

Con respecto a la **extensión**, la Argentina es uno de los países más extensos del mundo, con 2.791.810 km<sup>2</sup> en la porción americana emergida. Ocupa el octavo lugar a nivel mundial y el cuarto dentro de América, después de Canadá, los Estados Unidos y el Brasil. Si a este valor se le agrega la superficie de la Antártida Argentina y las islas australes, la Argentina pasa a ocupar el séptimo lugar en el mundo (3.761.274 km<sup>2</sup>).

En la porción americana emergida, los puntos extremos son los siguientes:

- **punto extremo Norte:** confluencia de los ríos Grande de San Juan y Mojinete, en la provincia de Jujuy (Latitud 21° 46' S; Longitud 66° 13' O);
- **punto extremo Sur:** Cabo San Pío, situado en la isla Grande de la Tierra del Fuego, en la provincia de Tierra del Fuego, Antártida e Islas del Atlántico Sur (Latitud 55° 03' S; Longitud 66° 31' O);
- **punto extremo Este:** punto situado al noreste de la localidad de Bernardo de Irigoyen, en la provincia de Misiones (Latitud 26° 15' S; Longitud 53° 38' O);
- **punto extremo Oeste:** punto ubicado en el Parque Nacional Los Glaciares en la provincia de Santa Cruz (Latitud 50° 01' S; Longitud 73° 34' O).

LA SUPERFICIE DE LA ARGENTINA	
Continente americano	2.791.810 km <sup>2</sup>
Continente antártico e islas australes	969.464 km <sup>2</sup>
<b>Total</b>	<b>3.761.274 km<sup>2</sup></b>

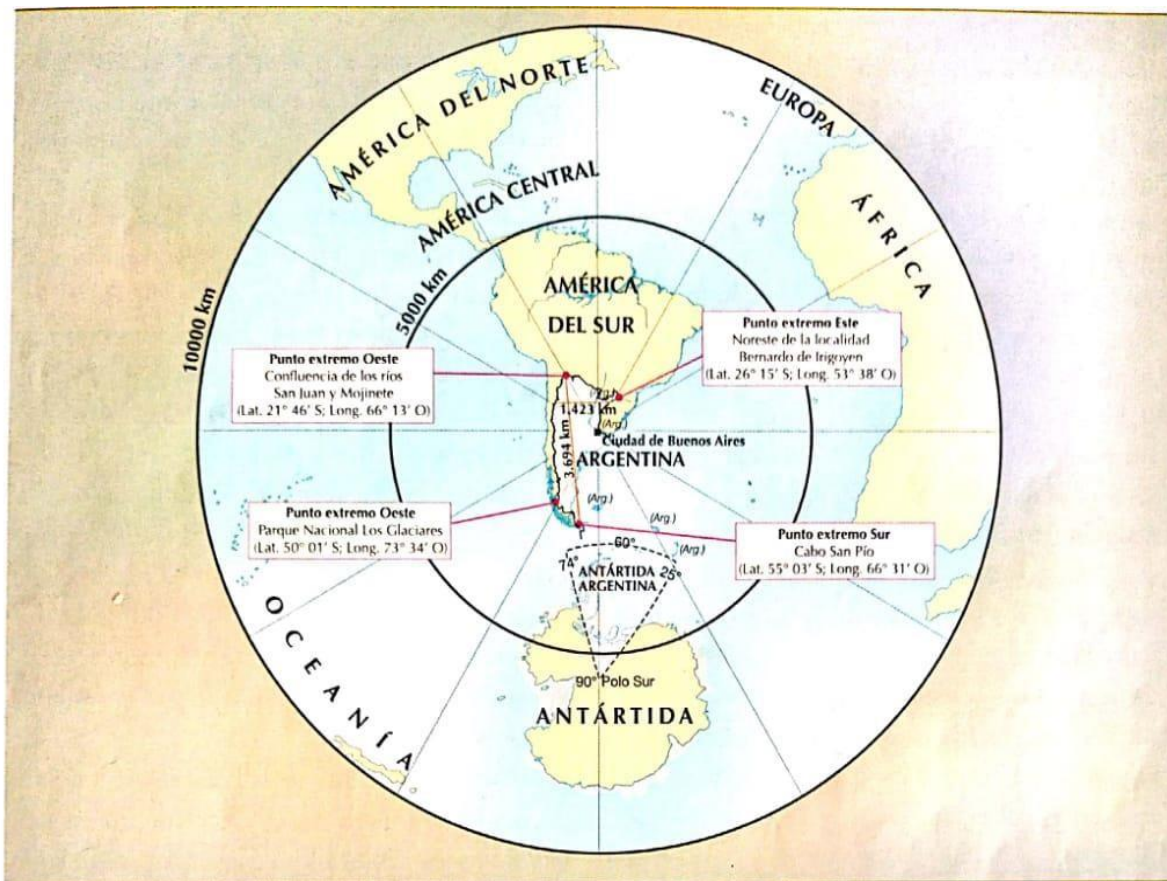
Con respecto a la **forma**, la Argentina posee forma de triángulo rectángulo, donde el cateto mayor se extiende en el Oeste con el límite con Chile, el cateto menor se localiza al Norte coincidiendo con los límites de Bolivia y el Paraguay y la hipotenusa se corresponde con las líneas limítrofes que separan la Argentina del Brasil y el Uruguay y de la fachada atlántica.

También la forma de la Argentina es alargada en latitud, ya que la distancia entre el punto extremo Norte y el Sur es, aproximadamente, de 3.694 km. Esta singularidad le otorga al país variedad de climas, flora y fauna y recursos naturales diversificados. La forma, al estar definida por los límites internacionales, se relaciona con el perímetro del país.

El estudio de la **posición relativa** de un país analiza las relaciones de un Estado con otros espacios con los cuales tiene comunicación. Dichas relaciones le otorgan fortalezas o debilidades al mismo según los objetivos o los momentos históricos.

La Argentina, por su posición geográfica, está alejada de las principales potencias mundiales y de las rutas o las vías de comunicación más importantes, pero a su vez presenta una posición estratégica en el Atlántico Sur por sus recursos pesqueros y energéticos. La Argentina también

EL PERÍMETRO DE LA ARGENTINA	
Brasil	1.132 km
Bolivia	742 km
Paraguay	1.699 km
Chile	5.308 km
Uruguay	495 km
Río de la Plata	392 km
Litoral Atlántico	4.725 km
Antártida e islas australes	11.235 km
<b>Total</b>	<b>25.728 km</b>



posee una posición ventajosa en América del Sur al limitar con cinco países, lo que favorece el intercambio cultural y económico.

La Argentina está dividida políticamente en 23 provincias y un distrito federal, la Ciudad Autónoma de Buenos Aires. Esta división corresponde a la división política primaria o de primer grado. A su vez, cada una de las provincias está dividida en un número variable de departamentos, denominados –por razones históricas– partidos en la provincia de Buenos Aires, que pertenecen a la división política secun-

daria o de segundo grado. El censo nacional de 2001 indicó que existían en el país 512 departamentos.

También se puede hablar de una división terciaria, donde cada unidad espacial corresponde a una organización menor con diferentes denominaciones en las distintas provincias, como municipios y/o comunas, villas, etcétera.

JERARQUÍA DE LAS JURISDICIONES	
División política	
Primaria	Provincias
Secundaria	Partidos o departamentos
Terciaria	Municipios

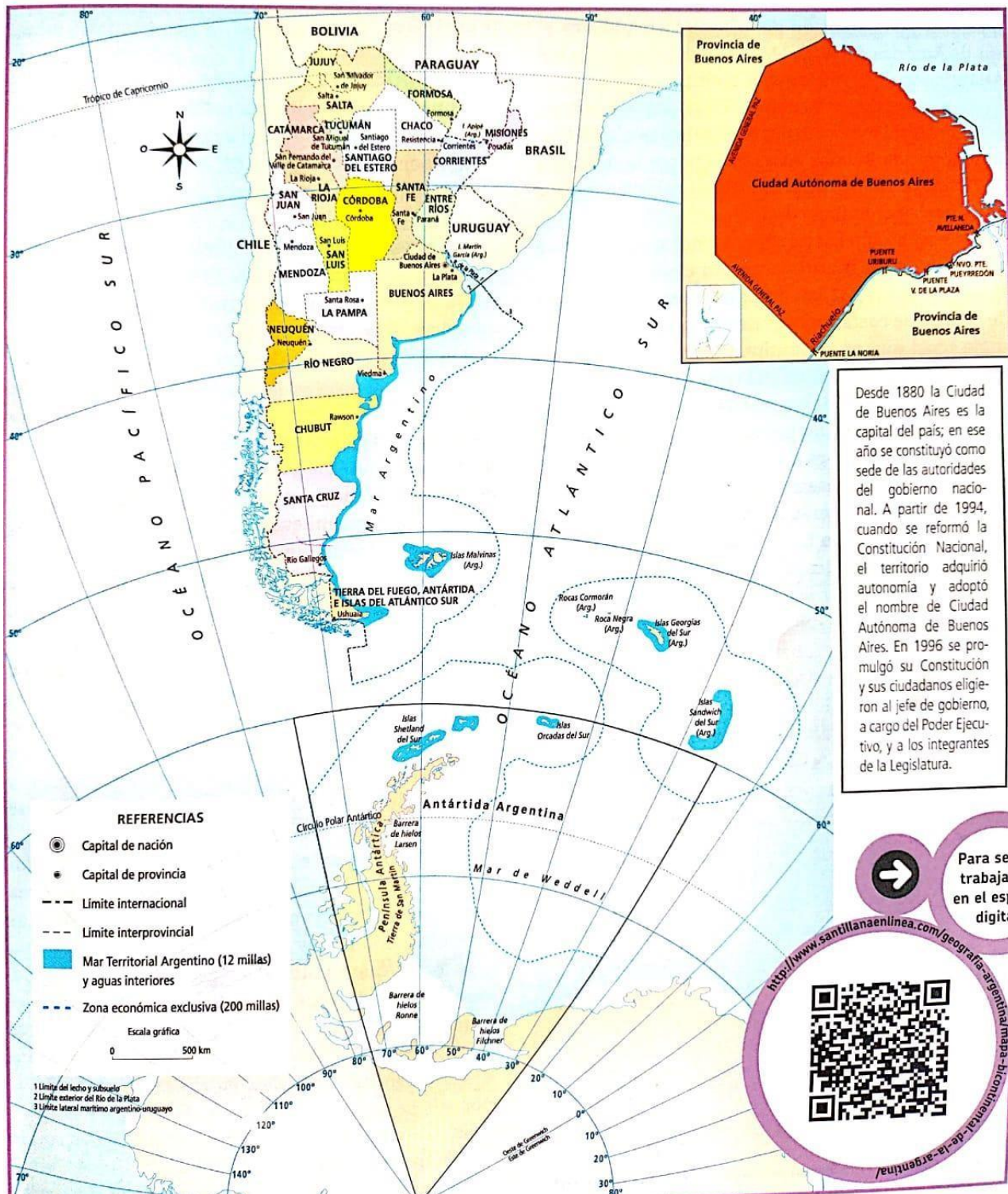
#### ACTIVIDADES

- Localicen en un planisferio la República Argentina.
- Observen la extensión, la forma y la posición relativa de la Argentina.
- ¿Qué ventajas y desventajas se desprenden de cada una de estas características?
- Compárenlas con las de los países limítrofes. ¿Qué conclusiones pueden extraer?
- Compártanlas con sus compañeros.

## El mapa bicontinental de la Argentina

El territorio del Estado argentino se representa mediante una cartografía oficial. El mapa bicontinental

responde a la normativa de la ley 26.651, que representa la distribución del territorio nacional en el continente americano y en el antártico.



# ¿QUÉ ES UN ESTADO-NACIÓN?

EL ESTADO ARGENTINO EJERCE SU SOBERANÍA SOBRE EL TERRITORIO TERRESTRE, AÉREO Y MARÍTIMO, ES DECIR QUE ES LA MÁXIMA AUTORIDAD DE ESOS TERRITORIOS, QUE TIENEN DETERMINADAS CARACTERÍSTICAS.

## ACTIVADOS

### Naciones sin Estado

Existen en la actualidad comunidades que tienen características culturales o de identidad asociadas con una nación pero no disponen de un Estado propio y, en muchos casos, no están reconocidas oficialmente como comunidades diferenciadas. Por lo tanto, están incluídas en Estados donde la nación predominante es otra, o repartidas entre diversos Estados.

• ¿Qué naciones sin Estado conocen? Mencionen al menos dos ejemplos. Piensen qué perjuicios puede ocasionar no tener un Estado que exprese sus intereses.

### El territorio

El territorio es un ámbito geográfico que posee límites específicos y sobre el cual se ejerce un poder político o económico. Por lo tanto, el territorio es uno de los elementos que deben reunir los Estados nacionales para ser reconocidos como tales.

El concepto de territorio ocupa un lugar central, ya que lleva implícitas las nociones de apropiación, ejercicio del dominio y control de una superficie terrestre. A su vez, abarca las ideas de pertenencia y de proyectos que una sociedad desarrolla en un espacio dado. Por eso, la noción de territorio es asimismo jurídica, social y cultural, e implica una apropiación del espacio, con un sentido más amplio que el de la dimensión política.

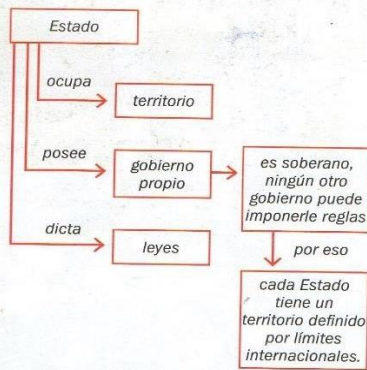
Los territorios de cada Estado se determinan a partir del establecimiento de límites, que marcan hasta dónde se extiende el ámbito sobre el que ejercen su poder. Sin embargo, este poder no solo se ejerce sobre el territorio, sino también sobre personas, objetos y relaciones que tienen lugar dentro de él.

### El Estado

El Estado es la organización jurídica de una población que reside en un territorio determinado, basada en leyes escritas y dirigido por un gobierno. Está formado por un conjunto de instituciones (ministerios, secretarías, tribunales, etc.) que le permiten llevar adelante las tareas de gobierno, defensa, justicia, seguridad, entre otras. Para que ello sea posible, se necesita un conjunto de personas que se encarguen de dirigir esas instituciones. Este conjunto de personas es el gobierno, que representa a la sociedad. Esa sociedad, generalmente, conforma una nación, integrada por individuos que comparten un lenguaje, una cultura, costumbres y una historia. Sin embargo, esta condición no siempre se cumple. Existen muchos Estados que están integrados por más de una nación.

Todo Estado ejerce su soberanía, es decir, su poder de dominación sobre un territorio determinado y sobre la sociedad que lo habita. Para que un Estado independiente sea considerado como tal, debe ser reconocido en el ámbito internacional y el resto de los países deben reconocer su soberanía. En algunos casos, un Estado reclama un territorio que está bajo la soberanía de otro. Es el caso de las islas Malvinas, que Gran Bretaña usurpó a la Argentina en 1833 y cuya soberanía nuestro país reclama desde entonces.

Por último, en el Estado-nación coinciden de un modo estable y duradero los límites espaciales de la nación y el ámbito legal del Estado.



La República Argentina en su condición de Estado está integrada por cuatro elementos que son requisitos indispensables para su formación:

- un **territorio**: es la base física sobre la que se asienta la población y desarrolla sus actividades. Corresponde a un sector de la superficie terrestre sobre la cual el Estado ejerce soberanía, es decir, es la máxima autoridad y mantiene un control efectivo;
- un **pueblo**: es la totalidad de habitantes que vive en el territorio argentino;
- un **gobierno**: es el que administra el Estado y se encarga de velar por el bienestar y la seguridad de todos sus habitantes a través del dictado de leyes y de la puesta en práctica de distintas políticas orientadas hacia ese fin;
- un **sistema jurídico**: es la organización que regula los derechos y los deberes de todos los habitantes del Estado.



# La organización del Estado argentino

La Constitución Nacional es la ley fundamental y suprema de la Argentina. En su artículo 1° queda establecido que el Estado argentino adoptó la forma de gobierno representativa, republicana y federal:

- es representativa porque el pueblo no gobierna sino a través de sus representantes, a quienes elige a través del voto directo, de manera democrática, y que ejercen la representación del pueblo mientras dure su mandato;

- es republicana porque el gobierno está basado en la división de poderes, de manera tal que cada uno controla a los otros garantizando el equilibrio de los poderes, y el fin último es la garantía de las libertades individuales;

- es federal, porque las provincias conservan su autonomía para organizar y tomar decisiones sobre el territorio, dictar leyes y elegir sus gobernantes. El país está organizado política y administrativamente en tres niveles de gobierno que, a su vez, funcionan integrados, así el ejercicio del poder está descentralizado en el territorio, otorgándole a cada uno diferentes atribuciones y funciones.

Los tres niveles corresponden a:

- el gobierno nacional o federal, que ejerce su jurisdicción sobre todo el territorio del país;

- el gobierno provincial y el de la Ciudad Autónoma de Buenos Aires, que ejerce su jurisdicción sobre el territorio de las respectivas provincias y de la capital federal;

- el gobierno municipal o comunal, que tiene una relación directa con la comunidad local.

Cada uno de estos niveles de gobierno elige sus autoridades y administra sus recursos económicos.

## El Gobierno nacional o federal

Las atribuciones del Gobierno nacional le fueron delegadas por las provincias existentes antes de la sanción de la Constitución de 1853, tal como expresa el artículo 121 de la misma. La Constitución Nacional es la ley suprema de la nación. Sus atribuciones más importantes se relacionan con la atención de las necesidades del país.

Entre los poderes delegados por las provincias al gobierno federal se encuentran:

- dictar leyes sobre ciudadanía y naturalización;

- dirigir la política monetaria, cambiaria y arancelaria;

- acuñar moneda;

- dictar los códigos Civil, Penal, Comercial y de Minería después que el Congreso los haya sancionado;

- afianzar las relaciones de paz y comercio con las potencias extranjeras por medio de tratados que estén en conformidad con los principios de derecho público establecidos en la Constitución Nacional.

La Organización del Gobierno nacional se basa en la división del poder en tres: Poder Ejecutivo, Poder Legislativo y Poder Judicial.

El Poder Ejecutivo lo desempeña el Presidente de la nación, elegido de forma directa por el pueblo y ocupa el cargo cuatro años. El Presidente es el jefe del Gobierno y el responsable político de la administración general del país. Para cumplir con sus tareas, cuenta con un Gabinete de ministros y un jefe de Gabinete.

El Poder Legislativo elabora las leyes nacionales que regulan la vida y el ejercicio de los derechos de la población. Lo ejercen la Cámara de Diputados y la Cámara de Senadores. La Cámara de Diputados representa a la Nación Argentina y el número de representantes es proporcional a la cantidad de habitantes de cada distrito. La Cámara de Senadores representa a las provincias y a la Ciudad de Buenos Aires, y está compuesta por tres senadores por cada provincia y tres por la Ciudad de Buenos Aires, elegidos en forma directa.

El Poder Judicial aplica las normas jurídicas en el país. Lo ejerce la Corte Suprema de Justicia, y los jueces y los tribunales de las diversas instancias y jurisdicciones.



Vista parcial de la Cámara de Diputados de la Nación.

## El gobierno provincial

Las provincias y la Ciudad Autónoma de Buenos Aires tienen la misma jerarquía desde un punto de vista político y jurídico. La Constitución Nacional, en sus artículos 121 al 125, reconoce a las provincias los siguientes derechos:

- darse sus instituciones locales y regirse por ellas. Elegir a sus gobernantes, legisladores y demás funcionarios de provincia, sin intervención del Gobierno Federal;
- dictar su constitución, asegurar la autonomía municipal y reglar su alcance y contenido en el orden institucional, político, administrativo, económico y financiero;
- crear regiones para el desarrollo económico y social y establecer órganos con facultades para el cumplimiento de sus fines;
- celebrar convenios internacionales en tanto no sean incompatibles con la política exterior de la Nación y no afecten las facultades delegadas al Gobierno federal; con conocimiento del Congreso Nacional;
- el dominio originario de los recursos naturales existentes en su territorio;
- celebrar tratados parciales para fines de administración de justicia, de intereses económicos y trabajos de utilidad común, con conocimiento de Congreso Nacional;
- promover su industria, la inmigración, la construcción de ferrocarriles y canales navegables, la colonización de tierras de propiedad provincial, la introducción y establecimiento de nuevas industrias, la importación de capitales extranjeros y la exploración de sus ríos, por leyes protectoras de estos fines, y con sus recursos propios;
- y conservar todo otro poder no delegado por la Constitución Nacional al Gobierno federal, y el que expresamente se reservaron por pactos especiales al tiempo de su incorporación.



## La Ciudad Autónoma de Buenos Aires

La Ciudad de Buenos Aires hasta el año 1994 no tenía autonomía política sino que sus autoridades eran elegidas por el gobierno nacional. En la reforma constitucional del año 1994 fue incluido el artículo 129 que estableció un régimen de gobierno autónomo para la Ciudad de Buenos Aires. Es por ello que en octubre de 1996 se sancionó la Constitución de la Ciudad Autónoma de Buenos Aires. A partir de ese momento, la ciudad adopta para su gobierno la forma republicana y representativa, con facultades propias de legislación y jurisdicción, y su jefe de Gobierno es elegido directamente por el pueblo de la ciudad.

### El gobierno municipal

Cada provincia de nuestro país, a través de la Constitución Provincial y/o Ley Orgánica Municipal, define su municipio y las libertades, los poderes y las competencias que le corresponden. La reforma constitucional de 1994 fortaleció la gestión municipal estableciendo la autonomía de los municipios en el artículo 124 como parte de una política de descentralización del poder en el territorio.

Los municipios son las instituciones gubernamentales más próximas a la comunidad y poseen un mejor conocimiento de sus necesidades y sus posibilidades. Esto les permite proyectar el desarrollo de la región o solucionar los problemas de su población. El intendente está a cargo del Gobierno municipal y el Concejo Deliberante es el órgano legislativo, integrado por concejales elegidos de forma directa por el pueblo.

Las constituciones provinciales adoptan distintos criterios para delimitar el territorio de los municipios: en algunas provincias un municipio es una localidad, incluyendo o no la zona rural circundante, en otras es un departamento o partido.

Se pueden distinguir los siguientes criterios:

- **equivalencia:** el municipio coincide con el departamento o el partido. Corresponde a las provincias de Buenos Aires, La Rioja, Mendoza y San Juan;
- **cantidad de población:** se considera municipio a los centros poblados que superen cierto número de habitantes y según esta cantidad pueden clasificarse de primera o segunda categoría. El criterio está asociado al concepto de localidad o ciudad, es decir, con lo urbano. Por ejemplo: Corrientes, Formosa, Salta, Río Negro, Jujuy, etcétera;
- **población y superficie:** tres son las provincias que combinan la población que habita en cierta superficie para delimitar sus municipios: Entre Ríos, Neuquén y Santiago del Estero;
- **otros criterios:** corresponden a las provincias de Chaco, Chubut, La Pampa y Tucumán que tienen en cuenta otros requisitos para delimitar sus municipios.



División política de la provincia de Buenos Aires

# La porción americana emergida

La porción americana emergida del territorio argentino está constituida por el sector emergido de América del Sur. La periferia de la misma está formada por dos elementos bien diferenciados: el límite internacional y la frontera.

El **límite internacional** es la línea convencional que separa dos Estados contiguos. Es el resultado de procesos históricos y su establecimiento se realiza a través de acuerdos, arbitrajes, mediaciones, etcétera.

Existen distintos tipos de límites según los apoyos utilizados:

- **geográficos:** son aquellos que utilizan algún criterio natural para establecer el límite, como las altas cumbres y la línea de vaguada o máxima profundidad de un río. Por ejemplo, en nuestro país este criterio se utilizó en parte de la cordillera de los Andes;
- **geométricos:** son aquellos que utilizan líneas rectas al unir puntos elegidos o luego de realizar algún cálculo o medición, como la línea media de un río. Este tipo de límite se utilizó, por ejemplo, en la delimitación del río de la Plata con Uruguay;
- **geodésicos:** son aquellos que utilizan paralelos o meridianos o sus intersecciones para establecer los límites. Por ejemplo, con Chile en el Sur de la provincia de Santa Cruz sobre el paralelo de 52° Sur y al Oeste de Tierra del Fuego en el meridiano de 68° 36' 38" Oeste.

La **frontera** es la franja de territorio que se encuentra al lado del límite internacional. Dicha zona se caracteriza por el permanente contacto entre los habitantes de uno y otro país, por el intercambio comercial y cultural (idioma, música, comida, vestimenta, etcétera).

Las fronteras se clasifican de muy diversas maneras. La más utilizada es la que distingue:

- **fronteras de contacto:** son aquellas que mantienen intensos intercambios a ambos lados del límite internacional. En la Argentina, corresponde a las fronteras con Uruguay, Brasil, Paraguay y Bolivia;
- **fronteras de separación:** son aquellas donde existen escasas relaciones entre los países vecinos debido, generalmente, a la presencia de algún elemento físico que dificulta las comunicaciones. Esto ocurre, por ejemplo, en algunos sectores de la cordillera de los Andes en la frontera con Chile.



## Límites y fronteras de la Argentina

El **límite entre la Argentina y Uruguay** se apoya en los ríos Uruguay y de la Plata. En el río Uruguay el límite se estableció en 1961 de la siguiente manera: desde la isla Brasilera hasta la presa de Salto Grande, el límite se apoya en la línea media del río; desde dicha presa hasta Punta Gorda, el límite se apoya en la línea de máximas profundidades o línea de vaguada.

El límite en el río de la Plata se resolvió por acuerdo en 1973. Ambos países establecieron que el río de la Plata se extiende desde Punta Gorda hasta la línea recta que une Punta del Este (Uruguay) con Punta Rasa (Argentina). También se acordó que las aguas son de uso común excepto en las franjas adyacentes a las riberas y se estableció una línea geométrica para dividir el lecho y el subsuelo. La isla Martín García quedó bajo jurisdicción argentina como reserva natural para la conservación de la fauna y la flora autóctona.

Las intensas relaciones entre los dos países se vieron facilitadas por la presencia de tres puentes que aseguran un tránsito permanente. Otra característica de esta frontera es la presencia de ciudades ubicadas una frente a otra río de por medio. Por ejemplo, Concordia en Entre Ríos frente a Salto en Uruguay.



El **límite argentino-brasileño** se emplaza en cursos fluviales, salvo un pequeño sector entre las nacientes de los ríos San Antonio y Pepirí Guazú de 30 km de extensión denominado "frontera seca", donde se encuentra la localidad de Bernardo de Irigoyen en la Argentina y Dionisio Cerqueira en Brasil.

El límite en los ríos Iguazú y Uruguay se resolvió en 1941 y se apoya en la línea de máximas profundidades. La denominada "cuestión de Misiones" fue resuelta por arbitraje del presidente de los Estados Unidos en 1895. El conflicto surgió por un problema en la cartografía de la época. El límite debía pasar por los ríos San Antonio y Pepirí Guazú. Brasil sostenía que estaban ubicados al Oeste y Argentina al Este. El árbitro le dio la razón a Brasil, otorgándole todo el territorio en disputa.

En la frontera también se destacan las ciudades enfrentadas a ambos lados de los ríos. La escasez de infraestructura vial, el lento proceso de ocupación, el clima cálido y húmedo y los densos bosques originaron una frontera poco poblada en la provincia de Misiones. Esta situación permitió el ingreso clandestino de personas y el inadecuado uso de los recursos naturales, que provocaron la deforestación de la selva misionera.

El **límite argentino-paraguayo** se apoya totalmente en cursos fluviales: ríos Alto Paraná, Paraguay y Pilcomayo. El problema de límites denominado "cuestión del Chaco Boreal", localizado entre los ríos Verde y Pilcomayo, se resolvió por arbitraje de Estados Unidos en 1876 a favor de Paraguay. Las zonas de frontera de mayor tránsito corresponden al río Paraná y Paraguay.

El establecimiento del límite en el río Pilcomayo tuvo numerosos inconvenientes debido a los continuos desplazamientos de dicho río. El tratado final se firmó en 1945 y los dos países se comprometieron a la realización de distintas obras para asegurar la estabilidad del límite internacional. En esta zona la población es escasa y en su mayoría está compuesta por indígenas.

### Límites y fronteras con Uruguay, Brasil, Paraguay y Bolivia

El **límite entre Argentina y Bolivia** se extiende entre dos puntos tripartitos: el cerro Zapalero al Oeste y el punto Esmeralda al Este. Se apoya en distintos elementos naturales y en el paralelo de 22° Sur.

Tras sucesivos acuerdos, el límite quedó establecido en 1925. Anteriormente, nuestro país cedió la provincia de Tarija y el territorio correspondiente a las "Juntas de San Antonio" a cambio de los derechos bolivianos sobre la Puna de Atacama, ocupada militarmente por Chile. También fue necesario entregar la localidad de Yacuiba, emplazada al sur del paralelo de 22° Sur, por demanda de sus propios pobladores.

La frontera entre la Argentina y Bolivia solo presenta dos lugares de fácil comunicación donde están instaladas las ciudades argentinas de Salvador Mazza y La Quiaca. El resto de la frontera posee difíciles condiciones para el establecimiento de la población, debido a la altura, la escasez de agua, las amplitudes térmicas diarias, etcétera.

El **límite entre Argentina y Chile** se extiende desde el punto tripartito del cerro Zapalero hasta el punto F en el pasaje de Drake. Las cuestiones de límites entre ambos países fueron varias y entre las más importantes se encuentran:

- **cuestión de la Puna:** surgió porque Chile desconoció la cesión que Bolivia hizo a la Argentina sobre este territorio. Se resolvió por arbitraje de Estados Unidos en 1899 y la mayor parte de la zona en disputa quedó para la Argentina. Este sector fronterizo está escasamente poblado debido a las condiciones ambientales adversas;
- **Andes áridos:** esta cuestión se resolvió por el tratado de 1881, que estableció que la línea limítrofe pasa por las altas cumbres divisorias de agua que en este tramo coinciden. Este sector es el más alto de la cordillera y se encuentra prácticamente deshabitado;
- **Andes patagónicos:** en este tramo de la cordillera no coinciden las líneas de altas cumbres con la de divisoria de aguas. Nuestro país sostuvo como

criterio la línea orográfica ya que se encontraba más al Oeste, en cambio Chile quería utilizar la línea hidrográfica ubicada más al Este. La cuestión fue sometida al arbitraje inglés de 1902, que estableció una línea salomónica, pues el límite se apoya alternadamente en las altas cumbres y en la divisoria de aguas.

En 1991 se plantearon nuevos problemas limítrofes en los Andes patagónicos. Uno de ellos fue el de la Laguna del Desierto que se resolvió por un arbitraje latinoamericano en 1994, que falló a favor de la Argentina. Otra de esas cuestiones fue la de los Hielos Continentales, que se extienden entre el monte Fitz Roy y el cerro Daudet, y dieron origen a la propuesta de una "línea poligonal" en los acuerdos de 1991. Esta línea no fue ratificada por los Congresos de ambos países y finalmente en 1998 la Argentina y Chile dieron por terminada la cuestión firmando un acuerdo que recupera el principio de las altas cumbres que dividen aguas.

En este sector fronterizo las condiciones benignas del clima permiten la instalación humana cercana a la línea limítrofe;

- **cuestión del Beagle:** el conflicto surgió con el reclamo chileno por las islas Picton, Nueva y Lennox, no aceptado por nuestro país debido a que las islas no estaban al Sur del canal Beagle sino al Este del mismo y porque estas islas se encontraban en el océano Atlántico, por lo que no podían ser chilenas. La cuestión intentó resolverse a través del arbitraje inglés de 1977, favorable a Chile, que la Argentina declaró nulo en 1978. Después se acudió a la mediación del Papa Juan Pablo II (1980), no aceptada por nuestro país. Finalmente en 1984, ambos países llegaron a un acuerdo en el marco de la mediación papal. En este acuerdo se le otorgan a Chile todas las islas en disputa y se le reconoce un área dentro del océano Atlántico de gran riqueza pesquera e importancia estratégica.



# La porción oceánica



## talud

Es la continuación geológica de la plataforma pero con pendiente significativa.

## emersión

## continental

Es el borde externo del margen continental.

La Argentina tiene la singularidad de poseer una amplia fachada frente al océano Atlántico, que se extiende a lo largo de casi 5.000 km desde el punto medio del límite exterior del río de la Plata hasta el límite con Chile, en el canal Beagle. Esta porción está integrada por tres elementos:

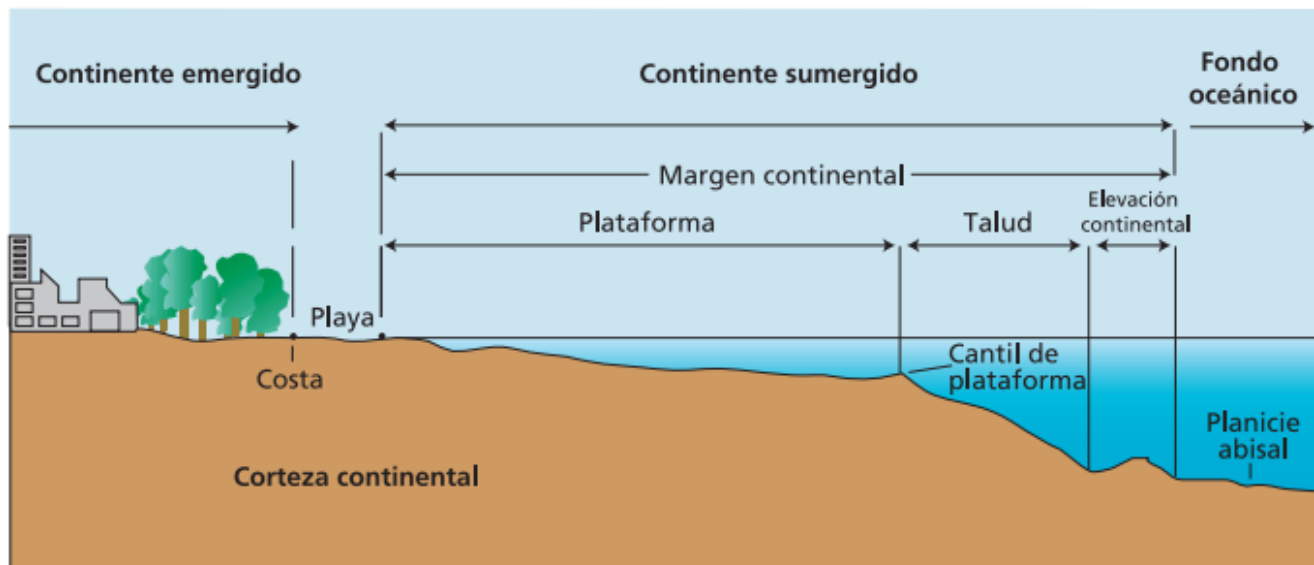
- las masas oceánicas, que cubren el margen continental;
- los fondos marinos correspondientes al margen continental;
- las islas, que emergen del margen continental.

Las **masas oceánicas** corresponden a las aguas del océano Atlántico Sur, denominadas Mar Argentino. Desde un punto de vista jurídico, de acuerdo con lo establecido en la Convención del Mar, existen tres franjas a partir de la línea de base, es decir de la línea de bajamar a lo largo de la costa: el mar territorial (con soberanía total por parte del Estado), la zona contigua y la zona económica exclusiva o mar patrimonial. En esta última zona, que se extiende hasta las 200 millas marinas, la Argentina ejerce derechos soberanos en relación con la exploración, la conservación y la administración de los recursos naturales vivos respectivos. El Estado argentino puede otorgar permisos de pesca a países extranjeros si, por falta de tecnología o por problemas económicos, no puede aprovechar los excedentes de los recursos.

El problema radica en la "milla 201" por la importante presencia de barcos extranjeros. Los pesqueros son, principalmente, de países asiáticos y realizan sobrepesca de especies como la merluza o el calamar, que son las más importantes. La Armada Argentina, la Fuerza Aérea y la Prefectura deben realizar los controles para evitar que esto suceda, aplicando multas, decomisando las capturas y secuestrando las embarcaciones.

El estudio de los **fondos oceánicos** puede realizarse, básicamente, desde dos puntos de vista: el geológico y el político o jurisdiccional.

## Jurisdicción con respecto a los fondos marinos



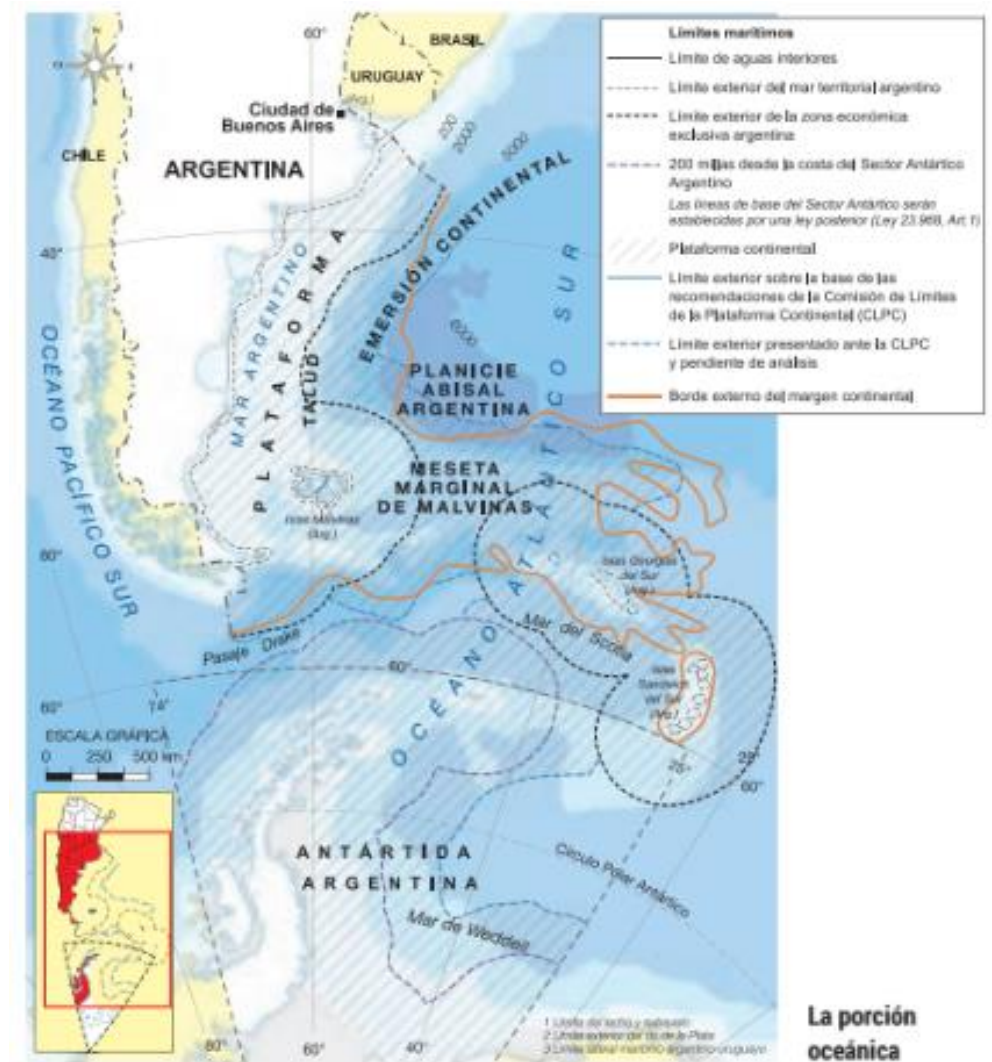
Desde un **punto de vista geológico**, se considera que los fondos oceánicos son la prolongación natural de las masas continentales por debajo del nivel del mar. Están integrados por tres elementos: la plataforma, el **talud** y la **emersión continental**. La plataforma se extiende desde la línea de más bajas mareas hasta que, al cambiar abruptamente de pendiente, se transforma en talud. La Argentina es uno de los países del mundo con mayor plataforma. Su superficie fue estimada en un millón de km<sup>2</sup>. Su riqueza económica radica en ser un área que presenta yacimientos de hidrocarburos, depósitos de nódulos de manganeso y gas congelado, principalmente.

Desde un **punto de vista político**, de acuerdo a lo establecido por la Convención del Mar, los países con fachadas oceánicas pueden ejercer jurisdicción sobre los fondos marinos teniendo en cuenta dos procedimientos:

- hasta las 200 millas marinas de ancho;
- hasta el borde del margen continental con una distancia máxima de 350 millas marinas o de 100 millas marinas contadas desde la isobata de 2.500 metros.

La Argentina había adoptado la primera opción pero, con el fin de ampliar su soberanía marítima y establecer el límite exterior de la Plataforma Continental, en 1997, creó la Comisión Nacional del Límite Exterior de la Plataforma Continental (COPLA). En 2009 la Argentina presentó ante la ONU los datos científicos para la fundamentación de la nueva delimitación, luego de una serie de estudios geodésicos, geofísicos, geológicos e hidrográficos cuyos datos sirvieron como información de base para la elaboración de la propuesta.

Con este nuevo límite, la Argentina incorpora aproximadamente 1.700.000 km<sup>2</sup> entre las 200 millas marinas y el límite exterior que se suman a los 4.800.000 km<sup>2</sup> comprendidos entre las líneas de base y las 200 millas. El área alrededor de las Islas Malvinas quedará preservada por la ONU hasta que se resuelva el conflicto, ya que la Convención establece que ningún país podrá efectuar una reclamación unilateral sobre un territorio cuya soberanía dispute con otro Estado.



# Las Islas Malvinas

El archipiélago de las Islas Malvinas tiene una superficie de 11.410 km<sup>2</sup> y está integrado por dos islas mayores (Gran Malvina al Oeste y Soledad al Este) separadas por el canal de San Carlos. Están acompañadas por numerosas islas menores, y en total alcanzan unas doscientas. A pesar del aislamiento y de la distancia respecto del resto emergido del país, constituyen islas continentales ya que emergen del margen continental argentino.

La Argentina reclama la soberanía sobre las islas basándose en:

- la **contigüidad geográfica**: las Islas Malvinas se encuentran a escasa distancia de la Patagonia argentina;
- la **continuidad geológica**: el archipiélago está ubicado dentro del margen continental argentino;
- la **herencia**: la Argentina, con la Revolución de Mayo de 1810, hereda de España los territorios que estaban bajo jurisdicción del Virreinato del Río de la Plata. Esto se basa en el principio del *Uti possidetis juris* ("poseerás lo que poseías");
- la **ocupación y la administración**: desde 1811, la Argentina ocupó las islas pacíficamente casi de forma ininterrumpida. Eran administradas por autoridades designadas desde Buenos Aires. En 1829, Luis Vernet fue nombrado comandante político y militar de las Islas Malvinas;
- la **usurpación**: las islas fueron usurpadas por el Reino Unido en 1833 expulsando a las autoridades y los habitantes de las islas. Dicho accionar respondió a una política imperial de controlar las rutas marítimas internacionales a partir de la dominación de pequeños lugares de gran valor estratégico.

La Argentina presentó su reclamo sobre las Malvinas ante distintos organismos internacionales.



La Asamblea General de las Naciones Unidas declaró en 1965 (resolución 2.065 XX) la existencia de una disputa sobre la soberanía entre ambos países. El Reino Unido y la Argentina fueron instados a resolver la disputa de forma pacífica a través de negociaciones, teniendo en cuenta los "intereses" de los isleños. En cambio, el Reino Unido se basa en el principio de autodeterminación de los pueblos, respetando los "deseos" de los pobladores, que se han manifestado a favor de continuar siendo británicos. La Argentina sostiene que no debe aplicarse dicho principio. Existe una si-

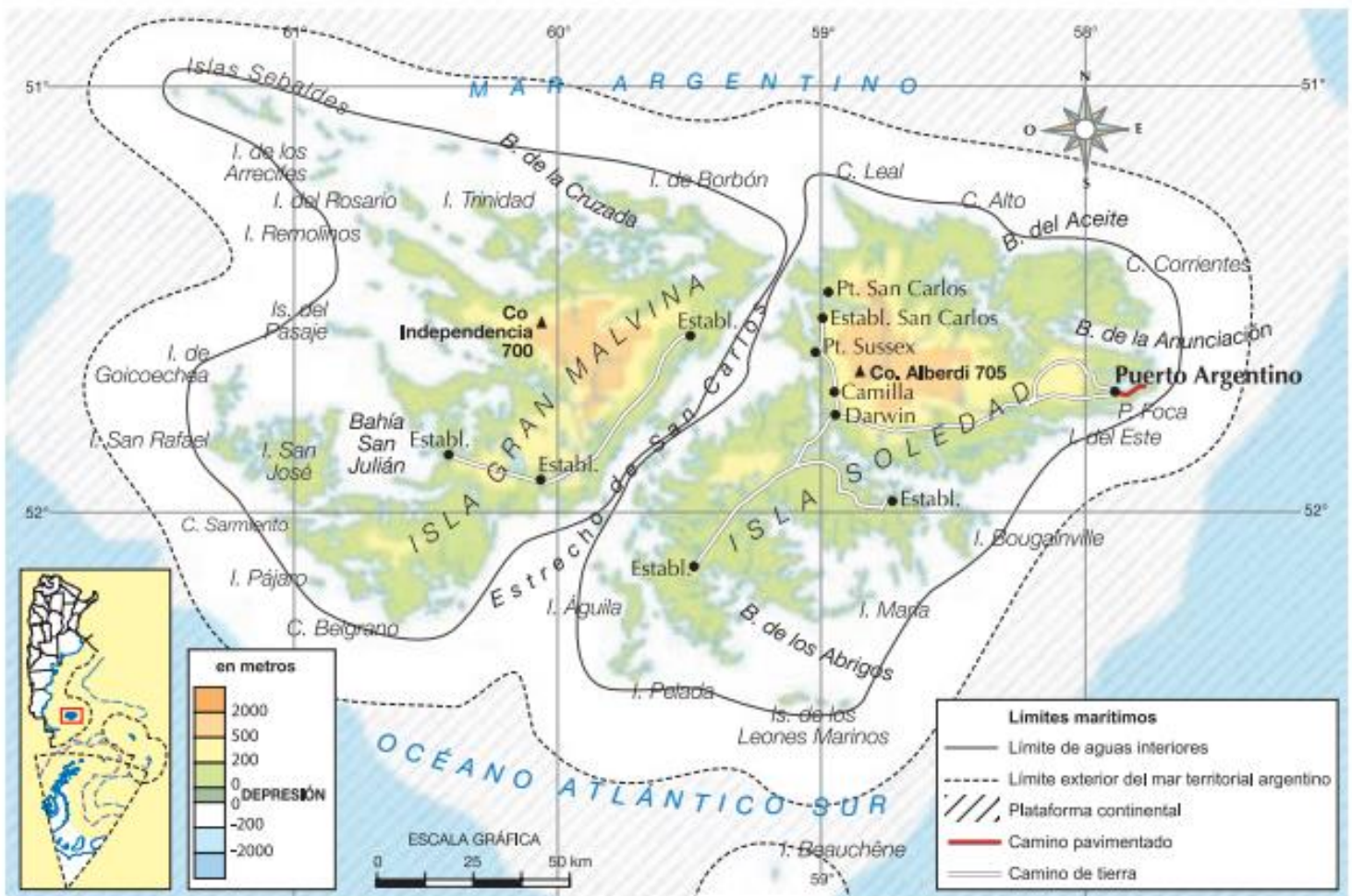
tuación colonial pero no un pueblo colonizado ya que la población de Malvinas se trata de un pueblo trasplantado.

La Asamblea General de la Organización de Estados Americanos (OEA) también apoyó la reivindicación nacional de soberanía sobre las islas e instó a ambos gobiernos a respetar lo acordado en las Naciones Unidas y a mantener las negociaciones por vía pacífica.

El conflicto bélico de 1982 interrumpió todo el trabajo diplomático y las negociaciones pacíficas que veían realizándose desde 1965 entre los dos países. A partir de la década de 1990 se reanudaron las relaciones diplomáticas y comerciales entre los dos países, pero el Reino Unido se niega a negociar con la Argentina la soberanía de las Islas Malvinas a pesar de las reiteradas resoluciones de las Naciones Unidas, respaldadas por la amplia mayoría de los Estados. Igualmente nuestro país continúa reclamándolas ante el Comité de Descolonización de las Naciones Unidas.

La cuestión de la soberanía se complica por las decisiones unilaterales llevadas a cabo por el Reino Unido con respecto a la explotación de los recursos naturales como el petróleo y la pesca. Por ejemplo, con respecto a la pesca extendieron licencias por períodos que llegan hasta los 25 años.

La Argentina corre el riesgo de que el Reino Unido convierta a las Islas Malvinas en un país independiente, que no sería otra cosa que un país satélite que respondería a sus intereses. A su vez, dependería política y económicamente del Reino Unido al poder mantener "lazos constitucionales" con la Corona.



# La porción antártica

La Antártida Argentina se encuentra comprendida entre los meridianos de 25° y 74° de longitud Oeste, el paralelo de 60° de latitud Sur y el Polo Sur. Su delimitación se realizó extendiendo los puntos extremos Este y Oeste hasta el Polo Sur. Desde un punto de vista político, la Antártida Argentina pertenece a la provincia de Tierra del Fuego, Antártida e islas del Atlántico Sur.

En 1948, la Argentina dio a conocer su reclamo territorial antártico basándose en los siguientes argumentos:

- la proximidad geográfica, por la escasa distancia al continente americano;
- la continuidad geológica: la cordillera de los Andes reaparece en la península antártica con el nombre de Antartandes;
- la ocupación permanente e ininterrumpida del Observatorio Meteorológico y Magnético de las islas Orcadas del Sur, inaugurado el día 22 de febrero de 1904;
- la herencia de los territorios de España;
- la participación de las actividades foceras desde sus inicios;
- los trabajos científicos, cartográficos, de exploración y mantenimiento en forma permanente y continuada.

Vista de la base Esperanza, inaugurada en diciembre de 1952, construida sobre suelo rocoso en Punta Foca. Cercana a ella se encuentra el glaciar Buenos Aires, que sirve para anevizar aviones.



El continente antártico se encuentra sometido a lo establecido en el Tratado Antártico, que se firmó en 1959 y entró en vigencia en 1961. Este tratado estableció entre sus principales puntos:

- la utilización del continente para fines pacíficos exclusivamente;
- la libertad de investigación científica y cooperación internacional;
- la protección y la conservación de los recursos naturales vivos;
- la prohibición de explosiones nucleares y eliminación de desechos radioactivos;
- la realización de reuniones periódicas con el fin de intercambiar información;
- la no aceptación de nuevas reclamaciones territoriales.

En 1991 se aprobó el Protocolo Adicional de Madrid, que mantuvo la situación reinante hasta el momento. También se estableció que toda actividad relacionada con los recursos económicos queda suspendida por un período de cincuenta años.

En el artículo segundo de este protocolo se estableció: "las partes se comprometen a la protección global del medio ambiente antártico y los ecosistemas dependientes y asociados y, mediante el presente Protocolo, designan a la Antártida como reserva natural, consagrada a la paz y a la ciencia".

Este protocolo refuerza la necesidad de proteger los valores ambientales de la Antártida. Para ello se incluyeron varios anexos que se refieren específicamente a:

- evaluación de impacto sobre el medio ambiente;
- conservación de la flora y la fauna antártica;
- eliminación y tratamiento de residuos;
- prevención de la contaminación marina;
- sistema de áreas protegidas.

También existen otros acuerdos complementarios para la conservación de las ballenas, focas y recursos vivos marinos antárticos (peces, moluscos, crustáceos, aves, etcétera). Con respecto a las focas se establecieron límites a las capturas por especie de foca y se designaron zonas de captura y temporadas de veda. En el caso de los recursos vivos marinos, el objetivo es la conservación entendiéndola como la utilización racional de los mismos.

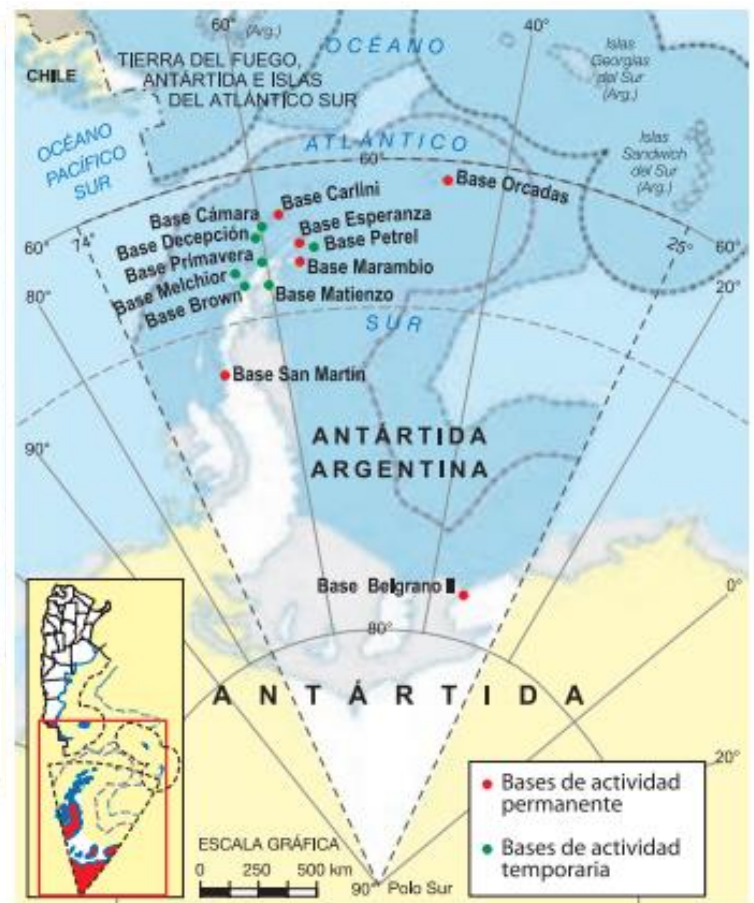
Con respecto a la política nacional antártica, en 1951 se creó el Instituto Antártico Argentino, con el objetivo de orientar, controlar, dirigir y ejecutar las investigaciones y los estudios de carácter técnico-científicos vinculados a aquella región.

En el año 1970 se creó la Dirección Nacional del Antártico con funciones administrativas y logísticas para el continente antártico, integrándose el Instituto Antártico como el organismo científico.

La pesca y el turismo son las únicas actividades comerciales que se desarrollan en la Antártida. Con respecto a la pesca el problema radica en la pesca ilegal o no controlada que se produce cada vez más cerca de la costa y pone en peligro a la fauna del lugar. La pesca intensiva del kril, altamente requerido por diversas industrias, pone en peligro la principal fuente de alimentación de las especies de la Antártida, como los pingüinos y las ballenas.

La actividad turística se realiza principalmente a través de cruceros y crece año a año no solo en cantidad de turistas sino también en sitios visitados. Las actividades que se realizan en la Antártida incluyen caminatas, visitas a estaciones científicas, avistaje de fauna, paseos en botes, entre otras. Las empresas turísticas deben garantizar que no se produzcan impactos ambientales negativos en los atractivos naturales o científicos del continente.

#### Bases argentinas en la Antártida



# UNIDAD N°2

# La diversidad de ambientes

En el territorio argentino existe gran variedad de ambientes, con distinto grado de potencialidad productiva en sus recursos naturales. Esto se debe a:

- la extensión de su territorio;
- la heterogeneidad de relieves;
- y a su desarrollo en latitud y altura que determinan la variación climática.

Desde el punto de vista geográfico interesa averiguar las características de los cinco componentes naturales más importantes para el asentamiento de la población y la producción. Ellos son:

- la forma del relieve;
- el tipo de clima;
- el bioma;
- el tipo de suelo;
- la disponibilidad y la calidad del agua.

El conocimiento de las condiciones que ofrecen estos componentes naturales en sus mutuas interrelaciones es importante para aprovechar sus ventajas y tratar de contrarrestar las dificultades u obstáculos que presentan.

En la Argentina se encuentran casi todas las **formas del relieve** que existen en nuestro planeta, desde las predominantemente llanas en el Este, como las llanuras chaqueña y pampeana y las mesetas patagónicas hasta los macizos montañosos en el Oeste que alcanzan grandes alturas, como los Andes.

La población prefiere las zonas llanas que ofrecen menos dificultades para su asentamiento, la circulación y el desarrollo de las actividades económicas, especialmente para la actividad agrícola-ganadera. Además, las formas del relieve influyen en otros aspectos como la distribución de las precipitaciones porque los cordones montañosos que en nuestro país tienen dirección Norte-Sur constituyen una barrera para el paso de los vientos húmedos procedentes del océano Pacífico. Por los cuales, por ejemplo, en los Andes centrales dejan la humedad en el Oeste y en el Este de la cordillera se encuentran las zonas áridas. Esta disposición de los cordones también permite el avance de las masas de aire frío provenientes de las zonas polares y subpolares durante el invierno que al no encontrar obstáculos importantes que frenen su recorrido hacen descender la temperatura y producen heladas a su paso. Solo el extremo noreste de nuestro país se halla casi exento de heladas. La prevención de estas es muy importante para la agricultura.

La **red hidrográfica**, sus caudales y el comportamiento de estos son de capital importancia en relación con los aspectos humanos y económicos de un país. De su análisis y correcta evaluación resultan las posibilidades de aprovechamiento en navegación, riego, producción de energía, y para consumo de la población y uso industrial.

Los **tipos del clima** o alguno de sus elementos tienen influencia en múltiples aspectos porque condicionan algunas actividades económicas, como la agrícola-ganadera tan importante para la producción de alimentos. Además, determinan los biomas; modelan el relieve mediante la meteorización, la erosión, el transporte y la acumulación de los sedimentos. La distribución de las precipitaciones incide en la existencia de cuencas con ríos caudalosos, como la Cuenca del Plata, y otras sin ellos como en las cuencas arreicas de las zonas áridas, salvo que transporten las aguas de otros lugares como los ríos que cruzan la planicie de Cuyo y los que atraviesan las mesetas patagónicas que se originan del deshielo en la cordillera de los Andes.

El **tipo de suelo** es otro de los elementos naturales muy importante para un país, porque si es fértil como los suelos de nuestra llanura pampeana son un recurso productivo ideal por su aptitud agropecuaria, actividad básica de la economía nacional.

La **variedad de biomas** de nuestro territorio es un indicador de sus potencialidades productivas ya que pueden ser utilizados de manera directa como fuentes de recursos naturales o indirectamente por sus atractivos turísticos. Si se ejerce una explotación abusiva del bioma, sin permitir que se recupere, las posibilidades productivas del mismo disminuyen progresivamente. Los biomas tienen influencia en el comportamiento hídrico; por ejemplo, la vegetación boscosa determina la mayor retención e infiltración de agua en el suelo y por lo tanto menor riesgo de erosión. La eliminación de los espacios forestales provoca la erosión de los suelos y las crecientes violentas de los ríos al acelerar el escurrimiento de las aguas.

Algunos ambientes naturales fueron tan modificados por la acción humana que ya no es posible reconocer los paisajes originales. De allí la importancia de las áreas protegidas para preservar muestras de ellos.

## El modelado terrestre

El relieve actual del territorio argentino es el resultado de un largo proceso ocurrido durante millones de años. La mayor parte del mismo es resto del antiguo continente de Gondwana que se fragmentó y sus bloques (cratones) se desplazaron y forman parte del basamento de los continentes. En el territorio argentino se encuentran dos de esos bloques antiguos: Brasilia en el Norte y Patagonia en el Sur. En el transcurso de las eras geológicas estos macizos se fracturaron, dislocaron y dieron origen a distintas unidades estructurales con diferentes formas de relieve. Además, los movimientos orogénicos plegaron los sedimentos que se encontraban en sus adyacencias y formaron otras estructuras que se adosaron a estos bloques que en la actualidad forman parte de la placa sudamericana.

El **origen y la transformación del relieve actual** son el resultado de dos acciones principales:

- el desplazamiento de las placas de la corteza terrestre,
- y la acción de los agentes exógenos que los modifican.



El territorio argentino se encuentra sobre la **placa tectónica sudamericana** que se desplaza muy lentamente hacia el Oeste, mientras que desde dicho punto cardinal se deslizan las placas Nazca y Antártica, hacia el Este. En el lugar de encuentro de ellas se produce la subducción de estas últimas por debajo de la placa Sudamericana. La fuerza ejercida por estas placas fue la causa de la formación del área montañosa en el Oeste. En el Este sobre los basamentos cristalinos quedaron las formas llanas. Algunas de estas montañas, como la cordillera de los Andes se formaron por el plegamiento y ascenso de los sedimentos acumulados en un gran **geosinclinal** que había en el Oeste. Otras montañas, en cambio, se originaron por la fractura y elevación del reborde de los bloques antiguos, como las Sierras Pampeanas. Además, en la actualidad, el empuje y acomodamiento de las placas origina movimientos sísmicos y actividad volcánica.

La **acción de los agentes exógenos**, como el viento, los ríos y los glaciares, erosionaron los relieves montañosos del Oeste, transportaron los sedimentos y los acumularon en las depresiones. Por ejemplo, rellenaron los valles y en las llanuras originaron las capas sedimentarias depositadas sobre las rocas duras del antiguo macizo de Brasilia.

La acción marina con sus avances y retrocesos durante los movimientos epirogénicos del continente también contribuyó a la formación del territorio mediante la erosión y sedimentación. Durante los movimientos de descenso se producen ingresiones marinas sobre las tierras bajas emergidas en contacto con el mar. Por ejemplo, la ingresión marina en la era Mesozoica en la Patagonia extraandina donde quedaron acumuladas gruesas capas de sedimentos. Los glaciares actuaron en la Patagonia y formaron los valles y lagos cordilleranos. También los vegetales, animales y sobre todo la acción humana intervienen en la transformación del relieve.



### **geosinclinal**

Cuenca de sedimentación marina localizada en el borde de un cratón o entre dos de ellos.

## Los relieves montañosos

En el borde occidental de la Argentina se encuentra parte del gran macizo andino que se extiende desde Venezuela hasta la isla de los Estados y reaparece en las islas Georgias del Sur y Sándwich del Sur y en la Antártida donde se denomina Antartandes. En esta cordillera se apoya el límite argentino-chileno y en Mendoza se encuentra la altura máxima de la misma, el cerro Aconcagua de 6.961 metros. Son montañas nuevas, por ello tienen las mayores alturas, pero cuando se elevó este macizo fracturó y sobreelevó otros bloques más antiguos y algunos cordones quedaron adosados a él.

En el noroeste de la Argentina, se encuentra un gran altiplano denominado **Puna**. Está formado por un conjunto de mesetas separadas por sierras generalmente de origen volcánico. Tiene una altura media de 3.000 a 3.500 metros sobre el nivel del mar. Al este del mismo se encuentra la **Cordillera Oriental** que es la continuación de las cordilleras Oriental y Central de Bolivia. Entre los cordones montañosos se encuentran quebradas y valles como la quebrada de Humahuaca y el valle de Lerma donde se estableció la ciudad de Salta. Entre la Cordillera Oriental y la llanura chaqueña se encuentran las **Sierras Subandinas**, son bajas y paralelas, orientadas en el sentido nordeste-sudoeste. La altura máxima es el cerro Ceibal de 2.580 metros. Las

quebradas erosionadas por los ríos permiten la comunicación entre los distintos relieves.



Al sur de la Puna se extienden los **Andes centrales**, desde el paso de San Francisco en la provincia de Catamarca hasta el paso de Pino Hachado, en Neuquén. Por su aspecto se los denomina Andes áridos y están formados por la Cordillera Frontal y la Cordillera Principal, donde se encuentran las mayores alturas de América.

La **Cordillera Frontal**, en su extremo norte se confunde con la Puna en un ambiente indiferenciado que combina caracteres similares: altas mesetas, volcanes, cuencas salinas y lagunas salitrosas sin desagüe, situadas a gran altura. Los pasos se encuentran a más de 4.000 metros de altura y por este motivo la circulación se dificulta en el invierno porque los caminos quedan cortados por la nieve.

En la **Cordillera Principal** las mayores alturas se encuentran en forma aislada al este de la línea continua de altas cumbres divisoria de aguas donde se apoya el límite internacional. Por esta causa el Aconcagua y el Mercedario están íntegramente en la parte argentina. La altura de los pasos y de las cumbres que, en su mayor parte, corresponden a volcanes inactivos como el Tupungato y Maipo disminuye hacia el sur.

Al este de los Andes se encuentra la **Precordillera de La Rioja, San Juan y Mendoza**. Está formada por una serie de cordones paralelos de cumbres chatas y planas por ser montañas antiguas. En ellas, la orogenia andina produjo elevación y fallas que continúan activas, como lo demuestran los frecuentes movimientos sísmicos. La importancia fundamental que tiene la Precordillera es que, por su disposición norte-sur, obliga a unirse, en su borde occidental, a los numerosos cursos de agua que bajan de las cordilleras Frontal y Principal en tres grandes colectores: los ríos Jáchal, San Juan y Mendoza.

En el sudoeste y sur se encuentran los **Andes patagónico-fueguinos**. Los cordones montañosos están separados por valles ocupados por lagos o recorridos por ríos. Las mayores alturas son el volcán Lanín, y los cerros Tronador, San Lorenzo, y Fitz Roy o Chaltén, ninguno de ellos sobrepasa los 4.000 metros. Hacia el sur la cordillera pierde continuidad y altura debido a la acción de los glaciares que originaron amplias depresiones. En la isla Grande de Tierra del Fuego los Andes aparecen formando serranías no mayores a 1.500 metros separadas por el laqo Faqnano.



Vista de un sector de los Andes patagónico-fueguinos

En el centro oeste de la porción americana emergida de nuestro país se encuentran las **Sierras Pampeanas**. Reciben este nombre por tener sus cumbres aplanadas denominadas pampas. Las sierras se encuentran dispuestas en cuatro encadenamientos angostos y alargados, con dirección predominante norte-sur. La disposición y configuración de los encadenamientos de Velasco, de Aconquija y de Córdoba y San Luis se deben a las fracturas que se produjeron en el macizo cristalino de Brasilia provocadas por la presión que recibió durante el ascenso de la cordillera de los Andes. Los bloques que se elevaron, se volcaron hacia el este y formaron las sierras y los que se hundieron formaron los valles, bolsones o campos. En el nevado de Aconquija con 5.550 metros se encuentra la altura máxima de las montañas formadas por elevación de bloques.

El encadenamiento de Famatina tuvo distinto origen porque se formó por el plegamiento y ascenso de los sedimentos y en el cerro General Belgrano se encuentra la mayor altura del sistema con 6.097 metros.

En la llanura pampeana se localizan los sistemas serranos de Tandilia, Ventania y Mahuidas; son bajos y se encuentran separados por espacios llanos muy amplios. La mayor altura es el cerro Tres Picos (1.243 m) en el sistema de Ventania.

## Las llanuras

Las pequeñas variantes en la altura y forma de los relieves que presentan las llanuras son consecuencia de las fracturas y dislocación de los bloques del basamento cristalino de Brasilia que se produjeron por el empuje recibido desde el Oeste durante la formación del macizo andino. Algunos bloques ascendieron y otros descendieron a distintas profundidades y los agentes exógenos los cubrieron con sedimentos, muchos de ellos aportados por los vientos y los ríos provenientes de los sistemas montañosos.

La dirección de los cursos de los ríos indica la pendiente del relieve actual, porque estos tuvieron que cavar nuevamente su cauce para alcanzar la desembocadura. Por ello quedaron cauces abandonados, y en las zonas más deprimidas se formaron **humedales** como los esteros del Iberá, en Corrientes y el Bañado La Estrella, en Formosa.

Dentro de esta extensa planicie se distinguen:

- la llanura Chaqueña, donde de Este a Oeste se diferencian el Chaco bajo, Chaco deprimido, Chaco alto y al sur de los mismos la diagonal fluvial de Santiago del Estero;
- la llanura pampeana en la cual se encuentran la Pampa ondulada, Pampa deprimida y Pampa alta;
- los Esteros correntinos; las lomadas entrerrianas y el delta del Paraná.

El **Chaco bajo** se extiende en la margen de los ríos Paraguay y Paraná con un ancho aproximado de 200 kilómetros. El **Chaco deprimido** coincide con



### humedal

Zona de tierra, cuya superficie se inunda de manera permanente o intermitente, con un ecosistema híbrido entre los puramente acuáticos y los terrestres.



# Las mesetas



Yerbatal en la meseta misionera. El suelo rojo también denominado "Tierra Colorada" es un recurso natural sobre el que se desarrollan principalmente las actividades agrícola y forestal.

Vista panorámica de las Salinas Grandes, compartidas por las provincias de Jujuy y Salta. Su origen se debe a la acumulación de sales en disolución provenientes del lavado de rocas volcánicas. La evaporación de las aguas dejó la costra de sal.



La **meseta misionera** presenta un relieve abovedado, suavemente ondulado, con pendiente hacia los ríos Paraná y Uruguay. Este relieve mesetario se continúa en el territorio brasileño. Desde el río Aguapey la meseta comienza a elevarse hacia el Nordeste. Esta planicie del noreste de Corrientes y sur de Misiones se denomina planicie de Apóstoles y alcanza alturas de poco más de 200 metros. Hacia el norte de esta, la meseta se eleva y la erosión de los ríos y arroyos, afluentes del Paraná y

del Uruguay le labraron un perfil de aspecto serrano, denominado sierras de Imán, Misiones y Victoria, que forman las divisorias de aguas. La mayor altura se alcanza en el cerro Rincón, de 800 metros. El borde de la meseta está profundamente erosionado en forma de valles de pendiente muy aguda.

Los afloramientos de rocas duras en los cauces de los ríos y arroyos provocan saltos y cascadas.

Sus suelos se encuentran fuertemente afectados por la erosión hídrica y por la meteorización que le da el color rojizo por el alto contenido de mineral de hierro.

La **Puna** está formada por un conjunto de mesetas separadas por sierras generalmente de origen volcánico. Tiene una altura media de 3.000 a 3.500 metros sobre el nivel del mar.

El sector occidental se caracteriza por los derrames de lava y por numerosos volcanes de gran altura, actualmente inactivos como los volcanes Socompa, Lullaillaco y Azufre. En ellos se apoya el límite internacional con Chile. Al pie de los cordones serranos se acumulan extensos mantos de escombros

producidos por la erosión mecánica. En el centro del altiplano y orientadas de Norte a Sur se encuentran sierras como Rinconada, Calalaste y Antofalla que delimitan cuencas cerradas ocupadas por los salares y salinas.

El reborde oriental de la Puna está formado por sierras y nevados como los de Acay y Cachi, que en la Cumbre del Libertador General San Martín alcanza los 6.380 metros.

Las **mesetas patagónicas** se encuentran en el este de la Patagonia y están formadas por distintas estructuras geológicas, aunque sus características comunes como las formas del relieve y el clima le otorgan unidad.

En su paisaje se pueden distinguir:

- **mesetas** que descienden en altura escalonadamente desde el pie de la cordillera hasta el océano Atlántico en que terminan en forma de acantilados. La altura de estos en algunos sectores llega a superar los 200 metros y en las oquedades de los mismos anida gran número de aves marinas. Donde los acantilados se distancian de la costa quedan extensas playas, generalmente de rodados, que son el hábitat de colonias de lobos y elefantes marinos;

## El litoral marítimo

La **costa** es la zona de transición entre los relieves emergidos y los sumergidos o cubiertos por el nivel del mar. La línea de costas marítimas del sector americano del territorio argentino se extiende por más de 4.000 km, desde la Punta Rasa del cabo San Antonio (cerca de San Clemente del Tuyú, provincia de Buenos Aires) hasta la Isla Grande de Tierra de Fuego. Si se suman las costas del sector de la Antártida Argentina, la extensión se acerca a los 16.000 km.

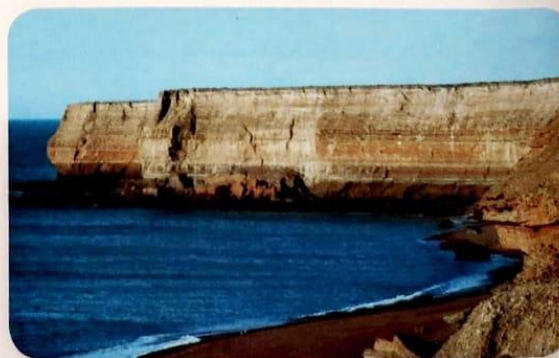
Las formas y las características de las costas tienen estrecha relación con los relieves adyacentes o contiguos. Por ejemplo, las amplias playas bonaerenses son la prolongación de la llanura Pampeana; en el área patagónica, donde predomina el relieve de mesetas, las costas son en gran parte acantilados.



Argentina, parte continental americana. El Mar Argentino y sus costas.

- **Costas pampeanas.** Como prolongación de la llanura, este tramo tiene costas bajas, con médanos producidos por la acumulación de arenas de origen marino. Entre Mar Chiquita y Chapadmalal afloran rocas y acantilados vinculados con el Sistema de Tandilia. En las extensas playas se han desarrollado numerosos centros balnearios.
- **Costas patagónicas.** Son costas de acantilados, de pendiente pronunciada y altura variable. Están constituidas por materiales blandos, fácilmente erosionables. Al pie de los acantilados se forman plataformas de abrasión y gargantas.
- **Costas fueguinas.** El sector costero nordeste de la Isla Grande de Tierra del Fuego comparte las características de las costas patagónicas. En la costa meridional, en cambio, los Andes Fueguinos caen abruptamente al mar. Son frecuentes las pequeñas bahías y los canales de costas paralelas, como el Beagle, sobre el que se asienta la ciudad de Ushuaia. Más allá de la costa, el relieve continental se prolonga sumergido por varios kilómetros mar adentro, con una profundidad de aproximadamente 200 m. La **plataforma continental**, sobre la que se extiende el Mar Argentino, es muy extensa, tiene más de 1.000.000 de km<sup>2</sup>. En el sur alcanza un ancho de más de 850 km, que abarcan el archipiélago de las Malvinas.

Este archipiélago está formado por dos grandes islas, Gran Malvina y Soledad, y un centenar de islas e islotes que en total integran una superficie de 11.410 km<sup>2</sup>. En general, las islas tienen un relieve plano, con ondulaciones y colinas. Sus costas presentan un gran número de bahías.



Costa de acantilados en la provincia de Santa Cruz.

## Los factores climáticos

Entre los diversos factores que determinan las condiciones climáticas que se desarrollan en distintas partes del país, se destacan la posición latitudinal, la distancia al mar, y la disposición y altura de los relieves.

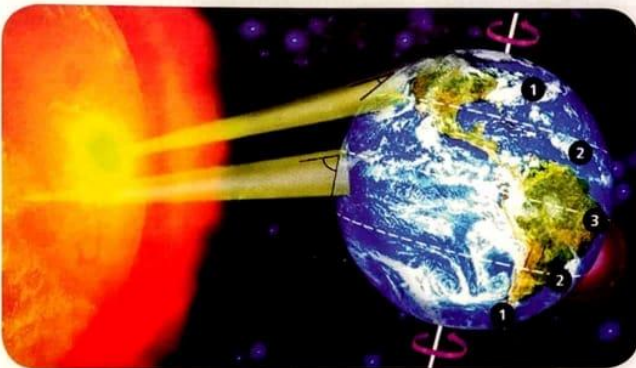
### La influencia de la latitud

El territorio argentino tiene un gran desarrollo latitudinal: se extiende entre los 21° 46' de latitud Sur y el Polo Sur. Se pueden distinguir tres grandes zonas de temperatura:

**Zona templada (2):** los climas templados abarcan gran parte del país.

**Zona cálida (3):** los climas cálidos se encuentran en el extremo norte, donde pasa el Trópico de Capricornio.

**Zona fría (1):** los climas fríos se extienden hacia el sur del territorio hasta el Polo Sur.



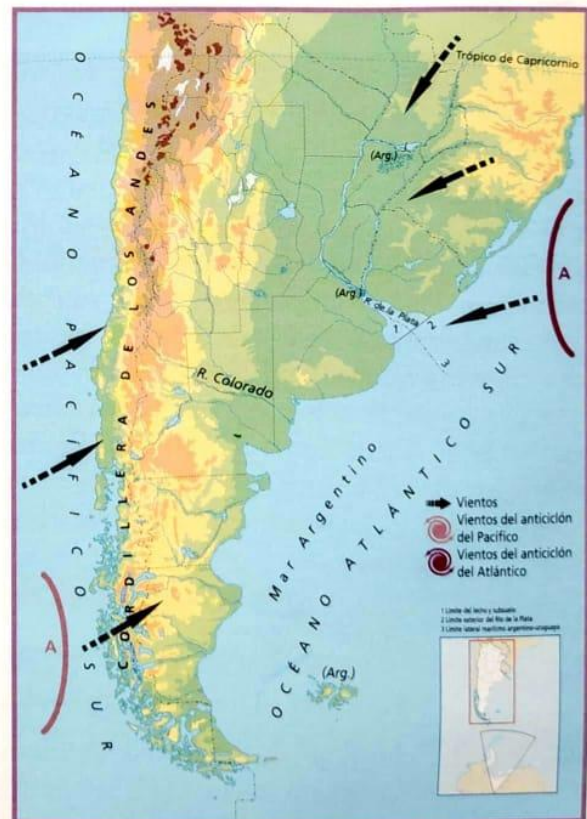
Grandes zonas de temperatura mundiales.

### La distancia al mar

La lejanía de un lugar con respecto al mar (o **continentalidad**) también modifica las condiciones climáticas, como por ejemplo las **amplitudes térmicas** (diferencia entre temperaturas máximas y mínimas). Por un lado, cabe destacar que el mar y los océanos tienen temperaturas muy estables, y a causa de esto cumplen una función moderadora de la temperatura en la tierra firme más próxima. Este fenómeno se observa en las áreas orientales del país, próximas al mar. Allí existe **menor amplitud térmica**, tanto diaria como estacional; en cambio, en las áreas situadas más al oeste –y por lo tanto, alejadas del mar– se registra una **mayor amplitud térmica**. Por ejemplo, entre los lugares con menores amplitudes térmicas anuales se encuentra la ciudad de Ushuaia, sobre la costa del canal Beagle, con 8,3 °C aproximadamente; por otra parte, en la zona andina de la provincia de San Juan se registran

amplitudes térmicas anuales en torno de los 19,1 °C.

La distancia al mar también influye en el volumen de precipitaciones, sobre todo en relación con la cercanía o la lejanía de los **anticiclones** (zonas de alta presión que emiten vientos). En particular, dos anticiclones influyen en las condiciones climáticas del territorio argentino: el del Atlántico Sur y el del Pacífico Sur. El primero emite vientos que ingresan en el territorio procedentes del este y del nordeste, llevan aire cálido, cargado de humedad, y su influencia llega hasta el valle del río Colorado. El segundo anticiclón emite vientos que ingresan en el territorio desde el oeste. Sin embargo, al encontrarse con la barrera de la Cordillera de los Andes, hace sentir sus efectos en la zona de los Andes Patagónico-fueguinos, que son más bajos que en el centro y el norte del país, y por eso los vientos logran penetrar hasta los valles.



Vientos permanentes de la Argentina, parte continental americana.

### La influencia del relieve

La **altura, ubicación y distribución del relieve** también **modifican la temperatura**. Cuanto mayor es la altura sobre el nivel del mar, menor es la temperatura. Se estima que la temperatura desciende un grado cada

180 metros de altura. Debido a ello, muchos lugares situados en relieves altos tienen temperaturas medias muy bajas, a pesar de que están en una zona cálida del territorio. Por ejemplo, la localidad de Abra Pampa, ubicada en la provincia de Jujuy, a 3.994 metros de altura, tiene una temperatura media de 8,7 °C, mientras que Formosa, localizada también en el norte pero a 60 metros, tiene una temperatura media de 22,2 °C.

La **ubicación** y la **disposición** de los relieves también influyen en las precipitaciones. Por un lado, en algunas laderas pueden provocar **lluvias orográficas**, que se producen cuando los vientos se enfrentan con un cordón montañoso: los vientos ascienden por las laderas de barlovento **1**, su humedad se condensa y se descarga en forma de abundantes precipitaciones. Esto sucede, por ejemplo, en la zona de las sierras Subandinas cuando llegan los vientos del Atlántico. Por otra parte, los relieves se constituyen en una **barrera** que dificulta el paso de los vientos húmedos y dan origen a zonas con clima seco del

lado del sotavento **2**, donde los vientos llegan luego de descargar la humedad.

La influencia de los relieves en la distribución de las precipitaciones se puede observar de manera esquemática en las ilustraciones de esta página, que representan los dos principales regímenes pluviales (conjunto de factores que influyen en la distribución de las precipitaciones en un área durante el año) en la Argentina: el que se origina en los vientos del Atlántico y el que surge de los vientos del Pacífico.

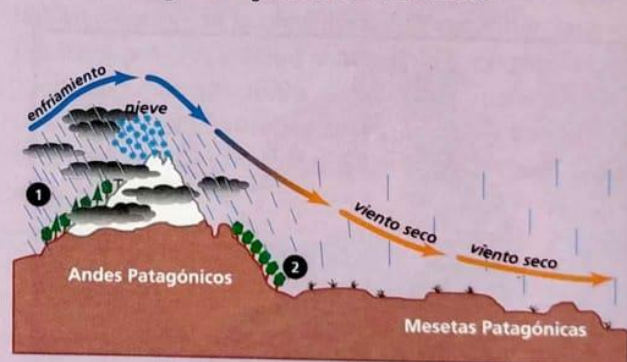
La **Cordillera de los Andes** es un elemento fundamental en la conformación de los climas de nuestro país. Su altura modifica las temperaturas, limita y desvía la circulación de los vientos y define la distribución de las precipitaciones, ya que en algunas zonas facilita su formación y en otras, la impide. Además, debido a la cantidad de precipitaciones que recibe, en sus cumbres nacen muchos de los ríos que recorren nuestro territorio.

### Régimen pluvial del Atlántico



Las precipitaciones se originan por la acción de los vientos húmedos provenientes del anticiclón del océano Atlántico Sur. A medida que avanzan sobre el interior del territorio, van descargando o precipitando su humedad, por eso el volumen de precipitaciones disminuye hacia el oeste. Pero cuando estos vientos se enfrentan con relieves elevados, como las sierras Subandinas y la Cordillera Oriental, se producen lluvias orográficas de gran volumen, especialmente en el verano. Pasadas las laderas de barlovento, los vientos continúan secos hacia el oeste.

### Régimen pluvial del Pacífico



Los vientos húmedos provenientes del anticiclón del océano Pacífico Sur, al encontrarse con los Andes Patagónicos, ascienden, se enfrían y producen abundantes precipitaciones, sobre todo en el invierno, en forma de nieve.

Los vientos continúan más secos más allá de los valles cordilleranos, cuando se adentran en las mesetas Patagónicas hacia el este. Es decir, a medida que aumenta la distancia al océano Pacífico, los vientos que soplan desde el oeste hacia el este son cada vez más secos.

## La distribución de las temperaturas y las precipitaciones

Como resultado de la posición del territorio argentino en la superficie terrestre y los relieves que en él se encuentran, es posible distinguir dos tipos principales de variaciones de temperatura: latitudinal y otro altitudinal.

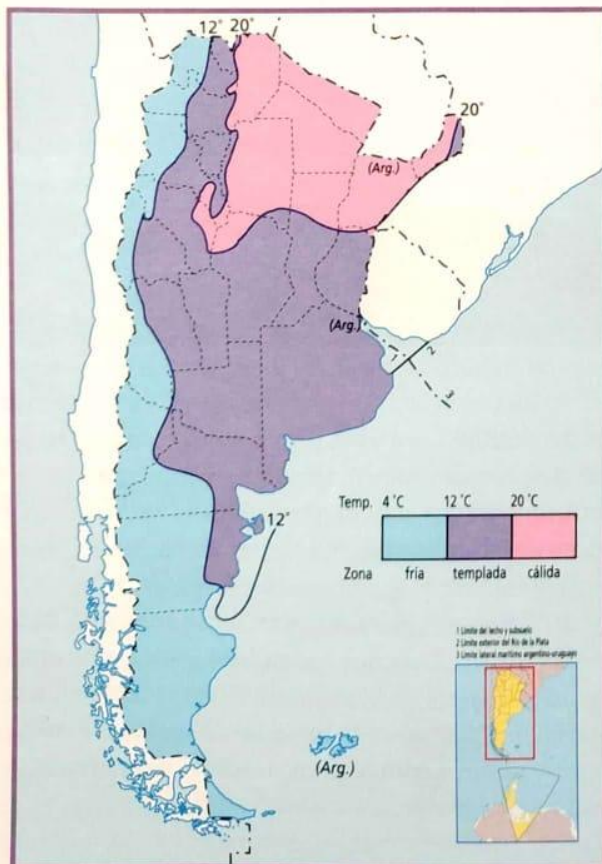
- **Variación latitudinal de la temperatura.** Se registra con mayor nitidez en el centro y este del país, donde predomina el relieve de llanura: la temperatura media anual desciende de norte a sur, es decir, con el aumento de la latitud.
- **Variación altitudinal de la temperatura.** Se produce en el oeste, donde predomina el relieve montañoso. Allí la temperatura media anual desciende en sentido este-oeste, conforme aumentan las alturas de los relieves hacia esa dirección.

Al unir con líneas imaginarias los lugares donde se registran temperaturas semejantes (**isotermas**), se puede tener una idea de cómo varían, en general, las temperaturas en el territorio.

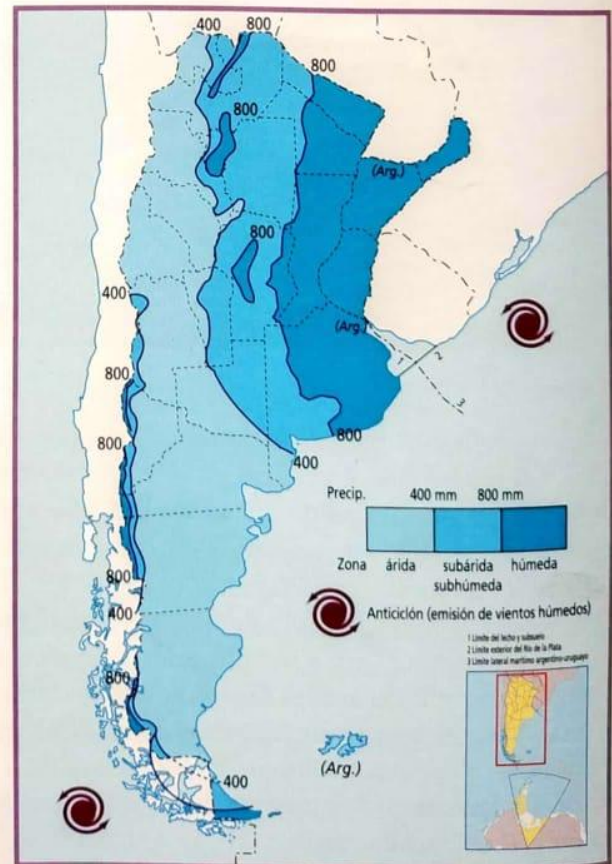
Los montos o volúmenes de precipitaciones varían según la distancia a los centros anticiclónicos y la presencia de relieves elevados. Debido a ello, se registran:

- una **zona húmeda**, que abarca las áreas que reciben más de 800 milímetros (mm) de precipitaciones anuales. En ella se encuentran las zonas agrícola-ganaderas más ricas;
- una **zona seca** o árida, que abarca las áreas que reciben precipitaciones inferiores a los 400 mm anuales. A este sector también se lo denomina **diagonal árida** porque se extiende por el territorio, aproximadamente en sentido diagonal, de noroeste a sudeste. Es una zona árida, donde sin riego no hay posibilidad de cultivos;
- una **zona intermedia**, que abarca las áreas que reciben entre 400 y 800 mm anuales de precipitaciones. Estas áreas se dedican principalmente a la ganadería. En donde la lluvia supera los 500 mm anuales, también se realizan cultivos de secano, es decir, que crecen gracias al agua provista por la lluvia, sin necesidad de riego artificial.

Esta distribución de las precipitaciones se puede observar en el mapa de **isohietas** (líneas imaginarias que unen lugares con el mismo monto de precipitación anual).



Argentina, parte continental americana. Distribución de isotermas.



Argentina, parte continental americana. Distribución de isohietas.

## Condiciones del tiempo meteorológico

Entre los fenómenos meteorológicos especiales que se repiten con regularidad, se encuentran los **vientos regionales**. Al no haber cordones montañosos en sentido de los meridianos que funcionen como barreras orográficas, los vientos y las masas de aire de diferentes temperaturas se distribuyen por amplias zonas del país. Allí donde llegan, según sean masas de aire cálido o frío, cambian las temperaturas locales. Estas masas de aire que se desplazan pero mantienen las temperaturas de los lugares de origen (zonas polares o tropicales) se denominan **frentes**. El encuentro de un frente frío y de un frente cálido puede desencadenar tormentas de fuertes lluvias y vientos. Cuanto mayor es la diferencia de temperatura entre un frente y otro, más intensa es la tormenta.

Los frentes se desplazan en gran medida atraídos por zonas de baja presión que se forman ocasionalmente en una zona por aumento de la temperatura. Por ejemplo, las bajas presiones que se instalan sobre las llanuras del centro y noreste del país pueden atraer los vientos del anticiclón del Pacífico Sur. Esto da origen al viento **Pampero**, que avanza desde el sudoeste hacia el noreste formando un frente de tormenta. Al encontrarse con una masa de aire más cálida, provoca lluvias y un brusco descenso de la temperatura en la zona. Por su dirección, aumenta el nivel de las aguas del Río de la Plata en la costa uruguaya. Luego de las tormentas, el tiempo mejora y se

torna seco y fresco. Causas similares tiene la **Sudestada**, originada por una zona anticiclónica (emisora de vientos) que se desplaza desde el sudoeste atravesando la Patagonia hacia el océano Atlántico, donde se carga nuevamente de humedad. Las bajas presiones en la zona del Río de la Plata atraen a estos vientos, que penetran en el territorio desde el sudeste. La Sudestada produce llovizna que dura varios días, seguidas de fuertes vientos y días de frío muy intenso. Por su dirección sudeste-noroeste, impide el desagüe normal del Río de la Plata, provocando inundaciones en las zonas ribereñas del Gran Buenos Aires.

Otro fenómeno especial, aunque de distinto origen que los anteriores, es el viento **Zonda**, que sopla en la región de la precordillera. En este caso los vientos húmedos, emitidos por el anticiclón del Pacífico Sur, son atraídos por las bajas presiones que se forman por las altas temperaturas en los valles cuyanos, al pie de la cordillera. Los vientos provenientes del oeste se enfrían al ascender por la cordillera, precipitan en las laderas occidentales y provocan nevadas en las montañas. El viento, ya seco, desciende luego por la ladera oriental de la cordillera. Al descender, su temperatura y su velocidad aumentan y pierde la poca humedad que aún tenía. Así se transforma en viento Zonda: sopla fuerte, es muy caluroso y seco. Puede ocasionar mucho malestar e inconvenientes de salud en la población.



Argentina, parte continental americana. Estos mapas ilustran las principales fases en un período de viento Pampero. Una zona de baja presión atrae vientos que forman frentes (es frío si proviene del sur). En el mapa de la izquierda se observa el avance del frente frío y su encuentro con el aire cálido. Se producen tormentas y luego se instala un anticiclón que genera tiempo seco y fresco.

# Los climas de la Argentina

A partir de las variaciones de los elementos climáticos, en especial de la temperatura y las precipitaciones, y de su distribución espacial, se establecen categorías climáticas (climas) y regiones climáticas (donde tiene influencia ese clima).

- En general, según la temperatura, se distinguen áreas de **climas cálidos** (con temperaturas medias anuales de más de 18 °C), **climas templados** (con temperaturas medias que oscilan entre 12 °C y 18 °C) y **climas fríos** (con promedios inferiores a 12 °C).
- De acuerdo con el monto o volumen de las precipitaciones, se reconocen **climas húmedos** (con más de 800 mm anuales de precipitaciones) y **climas áridos** (con menos de 400 mm).

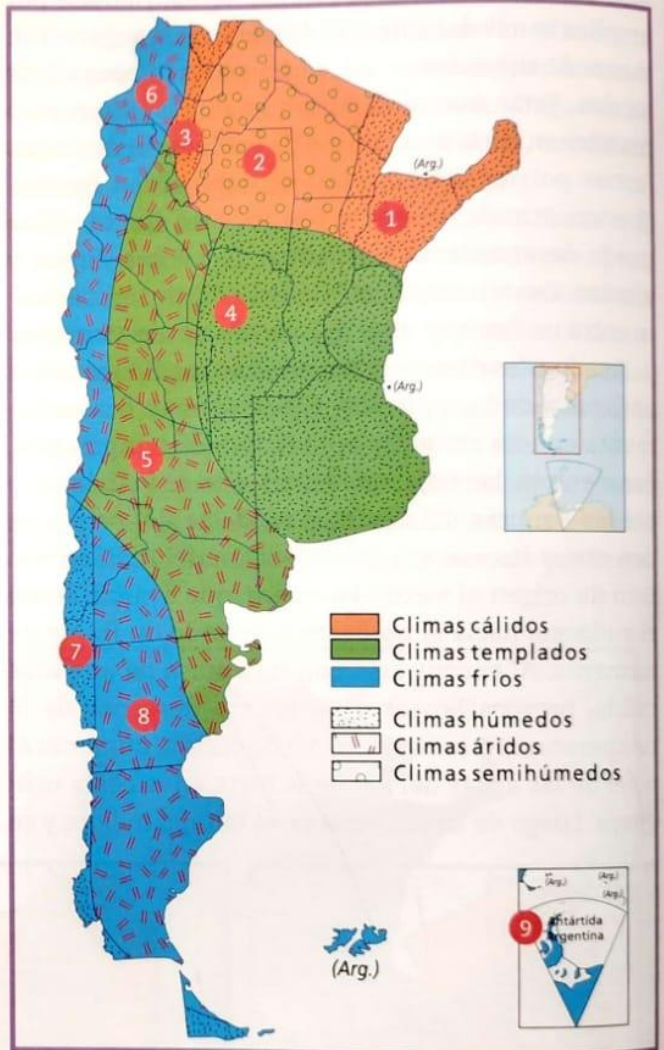
Como en general la altura de los relieves modifica estos valores, se considera además una extensa zona de **climas de altura**, como los serranos y los de montaña.

## Tipos y variedades climáticas

Existen numerosas clasificaciones climáticas. La que se ve en el mapa de tipos de climas representa las principales zonas climáticas que se manifiestan en el país. Estas son algunas de las principales características de cada clima.

- 1 **Clima subtropical sin estación seca.** Se extiende por el norte de la Mesopotamia y el este de la llanura Chaqueña. Los promedios de temperatura anual son elevados: superan los 20 °C, con pequeñas variaciones a lo largo del año. Las lluvias son mayores a los 1.000 mm anuales y se distribuyen a lo largo de todo el año. Predominan los vientos del norte y del noreste, cálidos y húmedos, provenientes del anticiclón del Atlántico Sur.

- 2 **Clima subtropical con estación seca.** Se ubica en el centro y oeste de la llanura Chaqueña. Se caracteriza porque las temperaturas medias anuales superan también los 20 °C, pero presenta amplitudes térmicas anuales y diarias crecientes hacia



Principales zonas climáticas de la Argentina, parte continental americana y Antártida Argentina.



Clima frío y húmedo en los Andes Patagónico-fueguinos.



Clima cálido y húmedo en Misiones.

el oeste. Las precipitaciones oscilan entre 600 y 1.000 mm anuales, disminuyen de este a oeste y se concentran en el verano.

**3 Clima subtropical serrano.** Coincide con el área de las sierras Subandinas y de la Cordillera Oriental. La influencia del relieve es notoria en la distribución de las temperaturas y las lluvias. Debido a la altura, los registros promedio de temperatura oscilan entre 12 °C y 18 °C. Las precipitaciones son de tipo orográficas y se concentran en verano, con máximos cercanos a 1.500 mm y un promedio anual superior a 600 mm.

**4 Clima templado.** Se desarrolla en el centro-este del país, en la llanura Pampeana y en el sur de la Mesopotamia. Las temperaturas medias anuales son inferiores a 20 °C. La amplitud térmica es moderada, pero aumenta hacia el oeste a medida que disminuye la humedad, por efecto de la continentalidad. El monto anual de precipitaciones va desde 1.200 mm en su extremo nordeste hasta 500 mm en el extremo sudoeste, donde la estación seca es muy marcada. Debido a estas características climáticas, se suele distinguir una Pampa húmeda al este y una Pampa seca al sudoeste.

**5 Clima árido del centro o de sierras y planicies.** Se extiende por el centro del país, en las sierras Pampeanas y el norte de la Patagonia extraandina. Las temperaturas medias oscilan entre 14 °C y 18 °C. La amplitud térmica anual y diaria es alta. Las precipitaciones son inferiores a 600 mm anuales; en algunas zonas, incluso son inferiores a 200 mm anuales. En la zona de las sierras, las precipitaciones se concentran en los meses de verano y se producen de manera torrencial.

**6 Clima árido de alta montaña.** Las temperaturas medias son inferiores a los 12 °C. La amplitud térmica es muy marcada por la falta de humedad en la atmósfera, especialmente durante el día. Las precipitaciones son escasas (de menos de 200 mm anuales). El clima árido se extiende a los valles de la zona.

**7 Clima frío húmedo.** Se encuentra a lo largo de los Andes Patagónico-fueguinos. Presenta temperaturas medias anuales entre 6 °C y 8 °C, influidas por la altura. Las precipitaciones son superiores a 600 mm anuales y dependen de las formas y de la altura de las montañas. Las laderas expuestas a los vientos húmedos del oeste son las que reciben mayor cantidad de ellas. Gran parte de las precipitaciones cae en forma nívea y se concentra en invierno. Al norte de Neuquén se registran los máximos de precipitaciones, donde alcanzan los 1.500 mm anuales.

**8 Clima frío árido.** Se desarrolla en la zona de las mesetas Patagónicas. La aridez es el rasgo dominante debido a que predominan los vientos permanentes del oeste, fuertes y secos. Las temperaturas menores a 12 °C presentan grandes amplitudes térmicas. Las precipitaciones son escasas, inferiores a 300 mm anuales, y se concentran en invierno.

**9 Clima antártico.** Es muy frío y árido. La temperatura media anual no supera los 0 °C. La temperatura más baja registrada hasta ahora es de 89 °C bajo cero. Las Islas Malvinas y demás islas del Atlántico Sur tienen un clima frío oceánico (subhúmedo), influenciado por los vientos antárticos.



Clima árido de alta montaña en la Puna.



Clima templado en la llanura Pampeana.

# Las aguas continentales

En el territorio argentino, en su porción americana emergida, la distribución espacial de las aguas dulces es irregular debido especialmente a los tipos de climas. Algunos **ríos** se originan por las lluvias como los ríos Paraná y Uruguay, que son los más caudalosos que cruzan el territorio argentino. Otros nacen por el deshielo, por eso el mayor caudal lo tienen en primavera y verano, como los ríos del Sistema del Desaguadero y los ríos patagónicos. Estos ríos, aunque tienen menor caudal que los de la Cuenca del Plata son muy importantes porque transportan las aguas de los deshielos a las áreas áridas y permiten la organización de extensos oasis con alta densidad de población y actividad agroindustrial como el de los ríos Tunuyán y Negro.

Las **cuencas hidrográficas** se clasifican en tres tipos, según el lugar de desembocadura de su río colector:

- **cuencas exorreicas**, son aquellas cuyo río colector llega a un océano. Por ejemplo: la Cuenca del Plata, los ríos del sur de la provincia de Buenos Aires y los ríos patagónicos pertenecen a la pendiente del océano Atlántico. Algunos ríos del Oeste de la Patagonia como el Manso y el Futaleufú desembocan en el océano Pacífico;

- **cuencas endorreicas**, son los territorios drenados por un río colector que desagua en el interior del continente: en lagos, lagunas, bañados, etcétera; como ríos de la Puna, de las Sierras Pampeanas y los del Sistema del Desaguadero. También son cuencas endorreicas la depresión del Guaminí, la salina de Llanquanelo y algunas mesetas patagónicas;

- **cuencas arreicas**, se caracterizan por tener cursos de agua superficiales que generalmente pierden continuidad por evaporación o infiltración en el terreno o se pierden en lagunas o salinas. Este tipo de cuencas se encuentran, por ejemplo, en el centro-oeste de la llanura chaqueña y en partes de las mesetas patagónicas.

Las **cuencas lacustres**: la mayor parte de los lagos se originaron por los procesos tectónicos de la orogenia andina y luego fueron sobreexcavados por la acción de los glaciares, por ello se encuentran en la Patagonia. Por ejemplo, los lagos Nahuel Huapi, Viedma, Argentino y San Martín, entre otros.

Las lagunas se formaron en las superficies con poco declive y poca profundidad. Por ejemplo, la laguna de Mar Chiquita en Córdoba, las lagunas de Epecuén y Chascomús en Buenos Aires y la de Llanquanelo en Mendoza.

Las **aguas en estado sólido** se localizan en la cordillera de los Andes. En los Andes patagónicos se encuentran numerosos glaciares y un campo de hielo, que es relicto de la última glaciación, del que también descienden extensos glaciares como el Perito Moreno, Onelli, Agassis y Upsala.

Con respecto a las **aguas subterráneas** nuestro país posee importantes acuíferos de buena aptitud para cualquier tipo de uso como el acuífero guaraní y el Puelche, este último se encuentra entre 30 y 80 metros de profundidad.



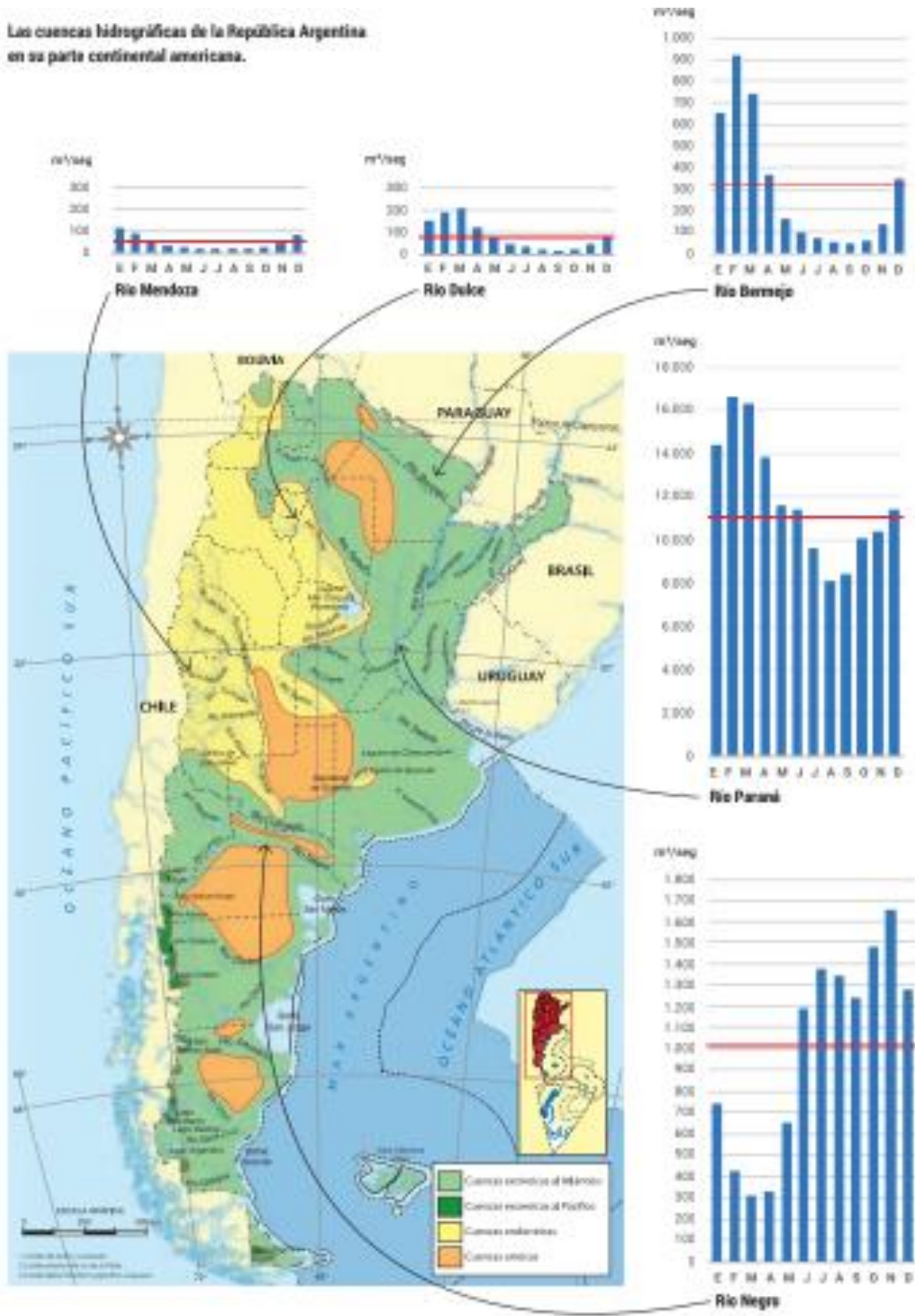
## río

Corriente de agua que se desplaza siguiendo la pendiente del terreno y desemboca en el mar u océano, en lagos y lagunas o se pierde en el interior de los continentes por infiltración o evaporación.

## cuencas lacustres

Están constituidas por las aguas continentales que se alojan en depresiones de la superficie terrestre.

**Las cuencas hidrográficas de la República Argentina en su parte continental americana.**



## 5. Las cuencas hidrográficas

En el territorio de nuestro país hay climas y relieves diversos, y esto influye en la existencia de diferentes tipos de cuencas: endorreicas, exorreicas y zonas arreicas. La sociedad aprovecha estas cuencas para la generación de energía, para el riego de cultivos, para desarrollar actividades industriales y para el consumo doméstico.

### La cuenca del río Desaguadero

La cuenca del río Desaguadero abarca los territorios de las provincias de La Rioja, San Juan, Mendoza y La Pampa. Se desarrolla en una de las zonas más áridas del país, donde las precipitaciones alcanzan los 300 mm anuales, con excepción de la zona cordillerana, donde se producen nevadas que alcanzan el equivalente a 800 mm de precipitaciones anuales.

El régimen de los ríos que componen la cuenca es nival y alcanza su mayor caudal en los meses de primavera y verano. La utilización de sus aguas para el riego en los oasis de cultivo implica una reducción notable en la cantidad de agua transportada.

El río principal recibe distintos nombres a lo largo de su recorrido de norte a sur: Jagüe, Vinchina, Bermejo, Desaguadero, Salado, Chadileufu y Curacó. Nace en la Cordillera Frontal, en el cerro Bonete (6.872 metros sobre el nivel del mar), y se alimenta de los deshielos. Atraviesa la precordillera y se infiltra en los sedimentos de su cauce, originando oasis de cultivo. Este río abastece de agua potable a los poblados de Vinchina, Villa Castell y Villa Unión, que no superan los 2.000 habitantes cada uno.

En el límite entre La Rioja y San Juan recibe el aporte esporádico de algunos afluentes, como el Guandacol o de la Troya. A partir de aquí recibe el nombre de Bermejo y sigue su curso sudeste por la provincia de San Juan.

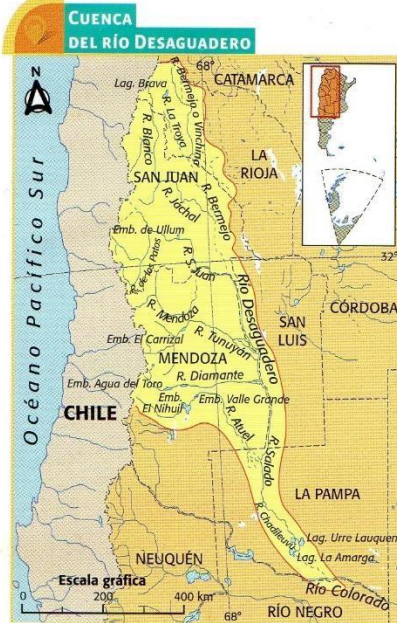
Atraviesa una zona desértica, rodeada por médanos y arenales que dificultan el drenaje del agua cuando se produce la creciente, y desemboca en el sistema de lagunas Guanacache, en las que ya no hay agua debido al creciente uso de este recurso para el riego.

El fin de las lagunas hizo que terminaran también las actividades que allí se realizaban, como la pesca y la recolección de totoras para hacer cestería. A su vez, esto generó el despoblamiento de los asentamientos aledaños.

A partir de este lugar, el río recibe el nombre de **Desaguadero**. En la actualidad, presenta un cauce de 60 metros de ancho, aunque temporariamente fluye un hilo de agua.

En la provincia de Mendoza, recibe el aporte del río Tunuyán, Diamante y Atuel, y adquiere mayor caudal. Allí toma el nombre de río Salado, y sigue su curso hacia el sur.

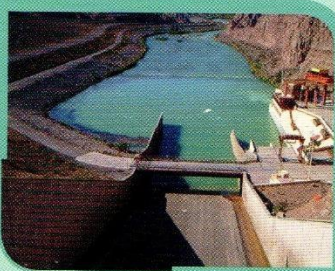
En La Pampa, el río termina su recorrido en las lagunas La Dulce, Urre Lauquen y La Amarga, pero no llega al río Colorado y desde allí al mar como sucedía en el siglo XIX. Por esta razón, se considera al sistema Desaguadero como una **cuenca endorreica**, modificada notablemente por la acción de los seres humanos.



### CONEXIONES

#### VALORIZACIÓN DEL SISTEMA DESAGUADERO

El desarrollo económico del área cuyana está basado en la utilización del agua de los ríos del sistema Desaguadero para el riego. Desde el asentamiento de los españoles en la zona, se comenzó a explotar este recurso y así se modificó la cuenca. Además, se desarrollaron diques y represas para la generación de energía hidroeléctrica, como el embalse El Nihuil I y II, en Mendoza, y el dique de Ullún, en San Juan, que generan el 55% de la energía que se consume en Cuyo.



## La cuenca del Plata

La cuenca del Plata tiene una superficie de 3.200.000 km<sup>2</sup>, que se distribuyen a lo largo de parte de los territorios del Brasil, el Paraguay, Bolivia, el Uruguay y la Argentina. Es una de las cuencas más importantes del mundo por su dimensión y las potencialidades de aprovechamiento, como también por ser una de las más grandes reservas de agua dulce del mundo. Además, la gran cobertura vegetal (selvas, bosques y pastizales) que se desarrolla en toda esa región cumple la función vital de absorber el dióxido de carbono y producir el oxígeno necesario para neutralizar las emisiones de gases que contaminan el aire, convirtiendo el área en un "pulmón" para el planeta.

Esta cuenca abarca las subcuencas de los ríos Paraná, Paraguay y Uruguay, y desemboca en el Río de la Plata, y de allí al océano Atlántico, por lo que se trata de una **cuenca exorreica**. Estos ríos son aprovechados para el abastecimiento de la población, como vía de transporte y para la generación de energía eléctrica. Actualmente, las represas del Complejo Hidroeléctrico Yacyretá-Apipé (explotadas por el Brasil y la Argentina) y la de Salto Grande (compartida con el Uruguay) producen, aproximadamente, el 40% de la energía consumida en nuestro país.

## El problema de las inundaciones

La mayor parte de la superficie de la cuenca se extiende en un relieve llano, con escaso declive.

Debido al **régimen pluvial** y la **estacionalidad de las lluvias**, principalmente en la época de verano, las áreas cercanas a los ríos sufren **inundaciones**. Además, otro factor que agrava estos fenómenos es la creciente **deforestación** que se realiza para extender la frontera agrícola o para la explotación forestal, y que va dejando el suelo descubierto, favoreciendo la erosión.

En esta zona se asientan más de 100 millones de personas. Durante las crecidas extraordinarias de los ríos más caudalosos de la cuenca, se generan grandes pérdidas económicas. Es una de las mayores áreas de producción de alimentos a nivel mundial.

En las provincias argentinas que se encuentran en la cuenca se desarrollan el 90% de los cereales y oleaginosas del país, y se encuentra el 70% de ganado bovino.

Es relevante destacar que el agua que se infiltra en esta cuenca da origen a un gran sistema de aguas subterráneas, llamado acuífero Guaraní, que es uno de los reservorios de agua dulce y potable del mundo.

PAÍS	SUPERFICIE PERTENECIENTE A LA CUENCA DEL PLATA	PORCENTAJE DE SUPERFICIE DEL PAÍS PERTENECIENTE A LA CUENCA
Brasil	1.410.000 km <sup>2</sup>	17%
Argentina	890.000 km <sup>2</sup>	32%
Paraguay	410.000 km <sup>2</sup>	100%
Bolivia	200.000 km <sup>2</sup>	19%
Uruguay	150.000 km <sup>2</sup>	80%

### CLAVES

- CUENCAS HIDROGRÁFICAS
- CUENCA DEL DESAGUADERO
- CUENCA DEL PLATA



## ACTIVIDADES

### AMBIENTE Y SOCIEDAD

1. Respondan a las siguientes preguntas.

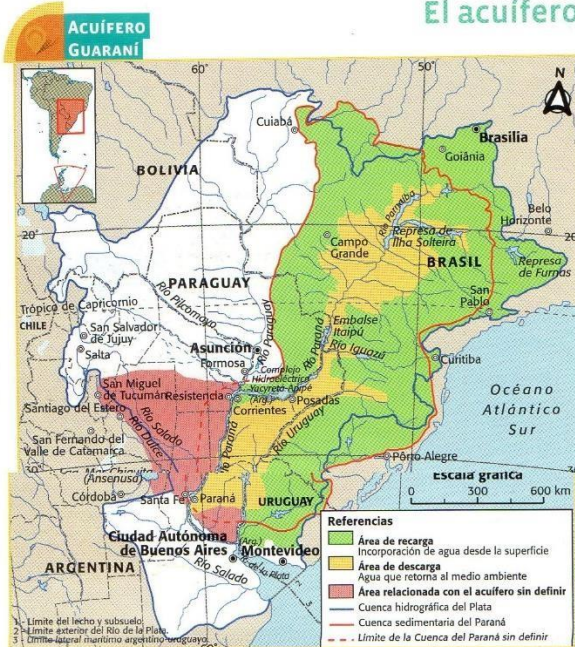
- ¿Qué tipo de cuencas se analizan en estas páginas?
- ¿Cuáles son los usos del agua en ambas cuencas?
- ¿Cómo afecta la sociedad al medio natural y viceversa en estas cuencas?

## 6. Las aguas subterráneas y los acuíferos

Las aguas subterráneas son cursos de agua que se forman a partir de la infiltración de las precipitaciones en el suelo. Reciben el nombre de napas freáticas y cuando afloran a la superficie se las conoce como *vertientes* o *aguas surgentes*.

En los suelos porosos y permeables, el agua que se filtra se conserva en reservorios llamados *acuíferos*.

### El acuífero Guaraní



El acuífero Guaraní es uno de los **reservorios subterráneos** de agua dulce más importantes del mundo. Se localiza debajo de parte de la cuenca del Plata, y tiene una extensión aproximada de 1.200.000 km<sup>2</sup>, distribuidos a lo largo de los territorios del Brasil, la Argentina, el Paraguay y el Uruguay.

El **agua dulce** es un recurso natural escaso; y por eso es un **recurso estratégico**, motivo de disputas políticas y económicas.

Se estima que la cantidad de agua dulce que posee esta reserva alcanzaría para abastecer de agua potable a toda la población del planeta (6.000 millones de habitantes) durante 200 años.

El acuífero Guaraní se formó en la Era precámbrica, cuando la superficie terrestre estaba cubierta por vastos desiertos. Al fragmentarse la Pangea, el magma de la astenosfera salió a la superficie a través de fisuras, formando una capa de roca volcánica sobre el sustrato arenoso. Miles de años después se produjeron las glaciaciones, que cubrieron gran parte del planeta con masas de hielo que fueron erosionando la superficie y dejaron al descubierto parte del estrato de arena que se encontraba debajo de las rocas. El agua de lluvia comenzó a infiltrarse y se acumuló

El acuífero presenta zonas de recarga, donde se infiltra el agua. Estas se localizan en las áreas cercanas a los grandes cursos de agua. A su vez, las zonas de descarga del sistema, donde el agua aflora hacia la superficie, son los ríos y esteros.

debajo de la capa de rocas volcánicas, es decir, sobre el sustrato arenoso, que acumula el agua en el espacio libre que queda entre los granos de arena.

Luego de millones de años, el desgaste de la superficie y su posterior fractura permitieron que el agua contenida en la profundidad saliera a la superficie y se fuera renovando con el agua que recibe de la lluvia.

### Zonas vulnerables del acuífero

Las zonas más frágiles del sistema acuífero Guaraní son las zonas de recarga. El cambio en el uso de la tierra afecta directamente las aguas subterráneas, ya que modifica la cantidad de agua que se infiltra en el suelo y la que se escurre hacia las áreas más bajas. Esto se produce, por ejemplo, cuando la vegetación natural es reemplazada por cultivos. La escasa cobertura vegetal promueve la erosión de los suelos, ya sea por las precipitaciones como por los cursos de agua superficiales. También, el uso de productos químicos en los cultivos o los desechos cloacales de la población contaminan el agua y representan una amenaza creciente para las reservas subterráneas.

En algunas zonas, el agua dulce del acuífero es extraída a través de perforaciones en la tierra y es utilizada para realizar emprendimientos turísticos, relacionados con los baños termales. Sin embargo, las perforaciones excesivas degradan el agua pura del acuífero.

### CONEXIONES

#### LOS ESTEROS DEL IBERÁ

Abarcan una amplia red de arroyos, pantanos, bañados y lagunas, en la provincia de Corrientes. Tienen una superficie de 13.000 km<sup>2</sup>, que están siempre inundados. Presentan una gran variedad de especies animales y allí aflora el acuífero Guaraní. Aunque están protegidos por ley para su conservación, no se impide la venta de los terrenos donde se encuentran. Muchos extranjeros los han comprado y, así, se deja en sus manos un recurso estratégico.

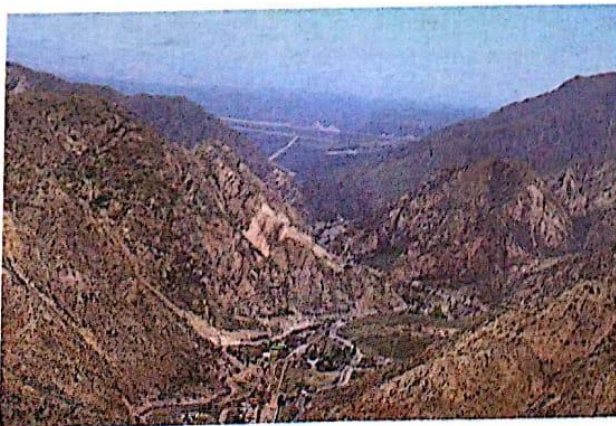
## Los biomas

En el territorio argentino se reconocen cinco grandes grupos de biomas. Cuatro de ellos (selva, bosque, semidesierto y pastizal) están integrados por biomas donde domina un tipo de vegetación, ya sean árboles, arbustos o hierbas. Los biomas que forman el quinto grupo son conocidos como de transición, pues en ellos se reconocen varios tipos de vegetación asociados.

Los **biomas con dominio de árboles** son las **selvas** y los **bosques**, que se distribuyen por el territorio en distintas zonas discontinuas. Las selvas se desarrollan por las zonas de clima cálido y precipitaciones abundantes del norte argentino; se destacan dos unidades: la **selva misionera** y la **selva tucumano-oranense** (en los últimos años suele identificarse también como yunga). Los bosques se localizan donde las lluvias son menos abundantes y estacionales; se reconocen dos bosques: el **chaqueño** o **bosque subtropical**, que se extiende por la zona central del norte argentino, y el **bosque húmedo austral**, en los Andes patagónico-fueguinos.

Los **biomas del semidesierto** se caracterizan por tener **especies xerófilas**, es decir, adaptadas a la escasez de agua y con capacidad para acumularla. Se extienden desde la Puna hasta el norte de la Patagonia. En el centro del país, entre las llanuras del este y la zona montañosa del oeste se extiende el **monte** formado por árboles que crecen aislados como el algarrobo y el chañar. También se encuentran especies xerófilas representadas por la **estepa de altura** (desde la Puna hasta el norte de Neuquén) y en la estepa patagónica, en gran parte del sur del país.

Los **biomas con predominio de hierbas** comprenden dos unidades: el **pastizal pampeano** y el **pastizal de altura**. El primero cubre la llanura pampeana, favorecida por el clima húmedo y subhúmedo del área. El segundo se extiende, principalmente, en pequeñas áreas de las zonas montañosas.



↑ Paisaje semidesértico de montaña en un valle precordillerano cerca de Luján de Cuyo, Mendoza.

Entre los **biomas de transición** que combinan pastos e islas de árboles se destacan los **parques** y las **sabanas subtropicales**, desarrollados entre la selva misionera y el bosque chaqueño, y el **espinal**, que rodea al pastizal pampeano.

El **bioma antártico** está representado por muy escasa vegetación, especialmente de musgos y líquenes.

### La selva misionera

La selva misionera es el bioma de mayor riqueza en flora y fauna. Se extiende por la meseta misionera, en la que se pueden distinguir seis estratos o pisos de vegetación. Los niveles superiores están integrados por árboles de distinta altura, como el guatambú blanco, el lapacho negro, el cedro y la palmera pindó. Por debajo de los estratos arbóreos se presentan cañas, arbustos y helechos arborescentes. En los estratos inferiores se desarrollan plantas herbáceas, helechos, musgos y líquenes.

La fauna también es muy variada y abundante. Hay tapires, pecaríes, corzuelas, osos mieleros, monos, tucanes, lagartijas, yacarés overos, lobitos de río y numerosos insectos, batracios y peces.

### El bosque chaqueño

El bosque chaqueño es el más extenso de los bosques del territorio argentino. La vegetación predominante es el bosque xerófilo, es decir, adaptado a las condiciones de sequía. Las formaciones vegetales se empobrecen de este a oeste, en estrecha relación con la disminución de las lluvias.

La comunidad vegetal típica es el quebrachal, integrada por el quebracho colorado chaqueño, el quebracho colorado santiagueño y el quebracho blanco; también se encuentran el algarrobo, el guayaibí y el palo santo.

En cuanto a la fauna se destacan herbívoros como el armadillo, el quirquincho bola y el tatú carreta; carnívoros como el aguará guazú, el coatí, el hurón y el yaguararé, y distintas aves y reptiles.



↑ Bosque austral. Paisaje en Tierra del Fuego.

## La estepa patagónica

La estepa patagónica se extiende por el centro de Neuquén, centro-sur de Río Negro, casi la totalidad de Chubut, Santa Cruz y el norte de Tierra del Fuego, exceptuando la franja cordillerana. Se caracteriza por el dominio de arbustos bajos de ramas cortas y hojas pequeñas, adaptados a la aridez y los fuertes vientos.

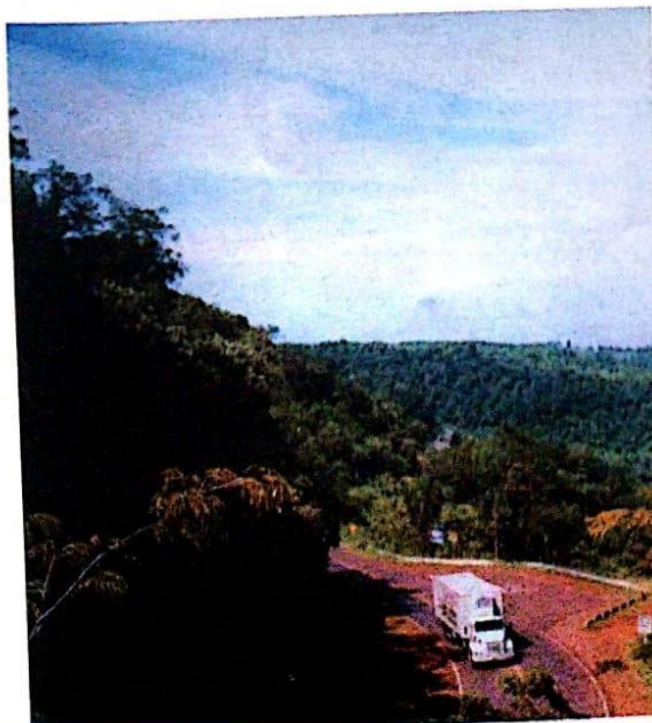
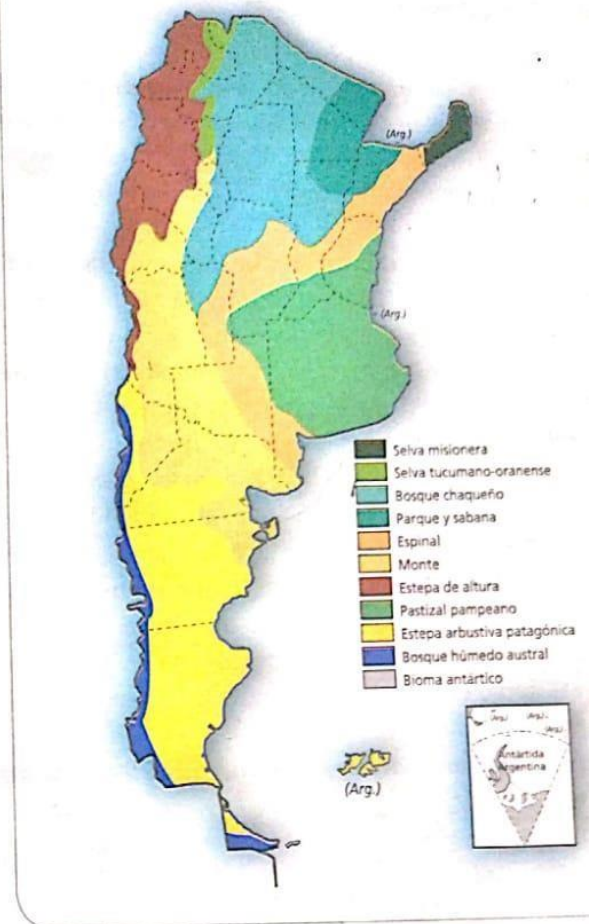
Casi todas las especies vegetales se presentan agrupadas y compactas, formando una superficie uniforme y muy próxima al suelo. Se destacan arbustos como la llareta, el coirón, el neneo y la mata negra. En el sector occidental de la meseta y el norte de Tierra del Fuego, donde la humedad es mayor, se desarrolla un manto de gramíneas.

En cuanto a la fauna, hay herbívoros, como el guanaco y la mara o liebre patagónica; carnívoros, como el zorro gris y el pumá, y aves como las martinetas, el ñandú petiso y las perdices.

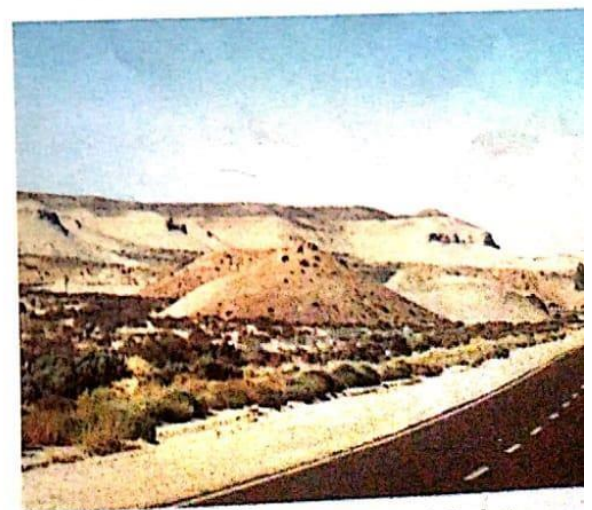
## La transformación de los biomas

Casi todos los biomas del territorio argentino se encuentran profundamente modificados. Por ejemplo, muchos se han transformado en áreas de producción agraria; es el caso de los pastizales pampeanos, que han sido reemplazados por cultivos y pasturas implantadas. Otros biomas se han degradado y fueron perdiendo muchas de sus especies vegetales y animales, como es el caso del bosque chaqueño, la selva tucumano-oranense y la selva misionera.

## Biomas de la Argentina



↑ Vista de la selva desde un mirador en la ruta 7, Misiones.



↑ Meseta patagónica en la provincia del Chubut.

## Actividades

15. ¿Cuáles son los biomas más extensos del país? ¿Y los que tienen una extensión más reducida?

# UNIDAD N°3

# El proceso de poblamiento

El proceso de poblamiento del actual territorio argentino se divide en cuatro etapas bien diferenciadas: indígena, colonial, moderna y actual.

El número de pobladores de los **pueblos originarios** que habitaban el actual territorio argentino a la llegada de los españoles oscilaba entre 300.000 y 500.000 personas. Comprendían dos grandes grupos con formas de vida bien distintas: los que vivían de la caza de animales y de la recolección de frutos y los que practicaban la agricultura.

El grupo más numeroso, más densamente poblado y culturalmente más complejo, se encontraba en la región del Noroeste. Estaban bajo la influencia de los incas ya que fueron incorporados al Estado inca en la segunda mitad del siglo XV. Poseían una buena red de caminos, difundieron la lengua quechua y desarrollaron la cerámica y la metalurgia del bronce.

El resto del territorio estaba habitado por tribus nómades, de cazadores y recolectores, que pertenecían a distintos grupos étnicos y poseían culturas muy dispares.

## Grupos étnicos en el territorio argentino (siglo XVI)

El resto del territorio estaba habitado por tribus nómades, de cazadores y recolectores, que pertenecían a distintos grupos étnicos y poseían culturas muy dispares.



El **poblamiento colonial** se extiende desde comienzos del siglo XVI hasta el año 1810. Los colonizadores españoles se establecían a través de la fundación de ciudades, que servían para controlar y administrar económicamente los territorios circundantes. Se pueden distinguir tres corrientes de poblamiento:

- **la corriente del Este:** provenía de España y penetró por el río de la Plata y el río Paraná. Fundó las ciudades de Santa Fe, Buenos Aires y Corrientes. Fue la más importante por su duración, continuidad y cuantía;
- **la corriente del Norte:** provenía del Perú y penetró a través de la Quebrada de Humahuaca. Fundó las ciudades de Santiago del Estero, San Miguel de Tucumán, Córdoba, Salta, San Fernando del Valle de Catamarca, La Rioja y San Salvador del Jujuy. Esta corriente se proponía encontrar una salida al océano Atlántico para asegurar la continuidad de la extracción de plata de las minas de Potosí;
- **la corriente del Oeste:** ingresó desde Chile, a través de la cordillera de los Andes, y fundó Mendoza, San Juan y San Luis.

Este proceso se caracterizó por la ocupación discontinua. Quedaron varios territorios sin ocupar, sobre todo en el Chaco, la Patagonia y la Pampa.

El **poblamiento moderno** se extiende desde 1810 hasta 1947. En los comienzos del período el número de habitantes se basaba en estimaciones ya que los conflictos internos y las guerras de la independencia dificultaron el establecimiento de políticas poblacionales planificadas. En 1869 se realizó el primer censo de población y, a partir de allí, los recuentos de población presentaron una periodicidad dispar (1895, 1914, 1947).

Este período también se destaca por la llegada de grandes contingentes de europeos, principalmente italianos y españoles, a partir de 1880. Este aluvión inmigratorio fue favorecido por:

- la disponibilidad de tierras para trabajar que estaban en poder de indígenas;
- las situaciones de extrema pobreza que se vivían en algunas áreas rurales de España e Italia;
- la aplicación de la máquina a vapor que abarató y agilizó los viajes.

El censo de 1914 registró el porcentaje más alto de extranjeros de toda la historia (30%). En el período entre 1914 y 1947 disminuyó la inmigración europea hacia la Argentina por la gran crisis económica mundial de 1929 y porque en nuestro país ya no se requerían grandes montos de mano de obra agrícola.

El **poblamiento actual** se extiende desde 1947 hasta la actualidad. En ese tiempo se realizaron seis censos nacionales de población con periodicidad decenal.

La llegada de población extranjera desde Europa en esta etapa se interrumpió y en cambio los inmigrantes provienen de los países limítrofes, que ingresan en búsqueda de mejores condiciones de vida.

La industrialización en Buenos Aires y a lo largo del eje fluvial Paraná-Plata atrajo habitantes de las provincias del interior del país contribuyendo a la concentración de población en la región pampeana. La desindustrialización de la década de 1970, caracterizada por el aumento del desempleo y el cierre de las fábricas, frenó estas migraciones internas y las redistribuyó hacia ciudades de menor tamaño.

Otra característica de las últimas décadas es la emigración de argentinos altamente calificados hacia países desarrollados que ofrecen mejores condiciones de vida. Este fenómeno es conocido como "fuga de cerebros".



1. Confeccionen una línea de tiempo con las etapas del poblamiento de la Argentina. Indiquen en ella los acontecimientos más importantes de cada etapa.



# Las fuentes de información

El estudio demográfico requiere de datos e informaciones estadísticas. El Instituto Nacional de Estadística y Censos (INDEC) es el encargado de coordinar las actividades estadísticas oficiales que se realizan en el país. Incluye las tareas de diseño, relevamiento, procesamiento y difusión de los datos.

Las principales fuentes de información sobre población son: los censos, las encuestas, las estadísticas vitales y las estadísticas migratorias.

Los **censos** de población son instrumentos que tienen como objetivos recoger y compilar datos sobre los principales aspectos demográficos, sociales y habitacionales de la población de un país en un momento dado. De acuerdo con recomendaciones internacionales, los censos se realizan cada diez años, procurando coincidir en los años terminados en cero, para facilitar la comparación de los resultados. Los censos tienen aplicaciones, como:

La Argentina siempre aplicó el relevamiento de hecho, que es aquel que censa a las personas que se encontraban presentes en el hogar a la hora cero del día del censo, residieran habitualmente o no en dicha vivienda.

La recolección de los datos se lleva a cabo mediante la entrevista directa a todos los habitantes del país. Para censar a la población de las zonas más densamente pobladas se emplean técnicas de muestreo estadístico que reducen costos y tiempo de relevamiento y mejoran la calidad de la información. Se diseñan dos tipos de cédulas: la ampliada (A) aplicada a una muestra de viviendas y población y la básica (B) para el resto.

El relevamiento se organiza a partir de la división política del país. A partir de allí, el territorio se divide en áreas más pequeñas, exclusivamente a los fines del censo, denominadas fracciones, radios y segmentos censales, para facilitar las tareas de relevamiento y efectuar los controles.

Las etapas que se llevan a cabo para la elaboración de un censo son:

- **tareas previas:** incluye diseño de la cédula censal, confección de la cartografía necesaria, capacitación del personal, campañas de sensibilización e información de la población y "pruebas piloto";

- **relevamiento** a través de la realización de las entrevistas;

- **tareas posteriores:** procesamiento de los datos y difusión de la información.

En la Argentina se realizaron diez censos nacionales de población. El primero fue en el año 1869 y el último en 2010. En este censo se incorporaron nuevas temáticas como el uso de tecnología informática con el objetivo de medir la cantidad de población que utiliza computadora y el reconocimiento o autopercepción de pertenencia a la población afrodescendiente.

Las **encuestas** se diferencian de los censos por no realizarse a toda la población sino a un grupo de personas representativo del total, que se denomina muestra. Posteriormente se extienden los resultados de la muestra a la población total de referencia. El INDEC lleva a cabo, entre otras, la Encuesta Permanente de Hogares (EPH), con el objetivo de conocer las características socioeconómicas y sociodemográficas de la población.

# La distribución de la población

La distribución geográfica de la población argentina es el resultado del proceso histórico de poblamiento y ocupación del territorio y de las heterogéneas condiciones naturales que presenta el país. Su característica más importante es su marcada desigualdad, es decir que existen áreas de grandes concentraciones de habitantes como el frente urbano-industrial que se extiende desde la ciudad de Santa Fe hasta la ciudad de La Plata y otras escasamente pobladas como las mesetas patagónicas, áreas de la cordillera de los Andes.

Para analizar la distribución de la población en el territorio se utiliza la densidad de población que vincula el número de habitantes por cada kilómetro cuadrado de superficie terrestre. Según el censo de 2010, la densidad de población en la Argentina era de 10,7 hab/km<sup>2</sup>, pero este valor, al ser un promedio, no representa la distribución real de la población. La mayor densidad extrema se encuentra en la ciudad de Buenos Aires con 14.450,8 hab/km<sup>2</sup> y la menor en el departamento Antofagasta de la Sierra en la provincia de Catamarca con solo 0,1 hab/km<sup>2</sup>.

## Factores de la desigual distribución de la población

Existen varios factores que explican la desigual distribución de la población. Entre ellos están los naturales, los históricos, los económicos y los culturales, que a veces actúan de manera favorable y otras en forma desfavorable. La población prefiere localizarse en terrenos llanos, con disponibilidad de agua y acceso a recursos naturales. Evita las grandes alturas, las condiciones de extrema aridez y los climas cálidos y húmedos.

Se pueden distinguir en la Argentina dos grandes áreas cuyo límite está comprendido entre las isohietas de 500 y de 600 mm de precipitaciones:

- **el área de ocupación continua:** se localiza hacia el Este del país abarcando a las regiones pampeana y Nordeste. Los factores como el relieve llano, lluvias suficientes, disponibilidad de agua, posibilidad de realizar actividades agropecuarias, favorecieron una distribución más regular de la población. Se diferencian áreas de densidades intermedias dedicadas a actividades agrícolas y ganaderas y altas densidades que corresponden a áreas urbanas dedicadas a actividades industriales y comerciales principalmente. Las ciudades más importantes se ubican a orillas de los ríos Paraná, Uruguay y de la Plata y a lo largo de la costa atlántica.

La región pampeana es el área más densamente poblada debido a las condiciones naturales favorables, al desarrollo de la agricultura y la ganadería, a la inmigración de europeos, al tendido de ferrocarriles, al crecimiento industrial, a la intensa actividad del puerto de Buenos Aires, a la organización política centrada en la Capital Federal, etc.

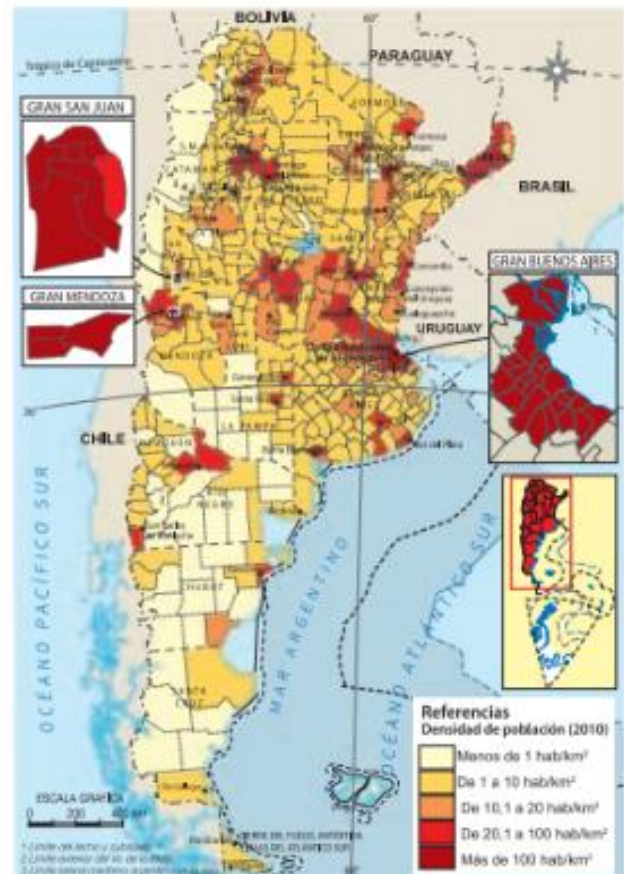
- **el área de ocupación discontinua:** se localiza al Oeste y Sur del país extendiéndose a través de las regiones del Noroeste, Sierras Pampeanas, Cuyo y Patagonia. En esta área se distinguen por un lado las zonas ocupadas, que corresponden a una localización puntual de la población a orillas de los ríos, dando origen a los oasis. Se aprovecha el agua de los ríos o de las aguas subterráneas para practicar una actividad agrícola intensiva bajo riego. Por ejemplo, en los valles del Noroeste, los oasis de Cuyo, el Alto Valle del río Negro y el valle inferior del río Chubut.

También se encuentran las áreas deshabitadas, llamadas vacíos demográficos que corresponden a los departamentos de menos de 1 hab/km<sup>2</sup>. En estas zonas el clima árido, la escasez de agua, los relieves montañosos, la falta de infraestructura y vías de comunicación dificultan la instalación humana. Son áreas con fuertes restricciones ecológicas, escasa población y un uso poco intensivo de la tierra.

Alrededor del 37% del territorio argentino está prácticamente deshabitado, ya que vive allí un 1% de la población aproximadamente. El principal vacío demográfico se encuentra en las mesetas patagónicas pero también se distingue la Puna, la precordillera de La Rioja, San Juan y Mendoza y las travesías cuyanas.



Áreas de ocupación de la Argentina



Densidad de población

# 8

## El ámbito rural y el urbano

*La población se distribuye de diferentes maneras en el espacio, formando asentamientos con características diversas y generando zonas escasamente pobladas o enormes ciudades. Aunque no se puede definir con exactitud qué es lo urbano y qué es lo rural, es posible distinguir sus particularidades en términos de cantidad y densidad de población, y de las actividades y funciones que se desarrollan en estos ámbitos.*



Doc. 1  
Vista de la localidad de Correa y sus alrededores, en Santa Fe.

### El ámbito rural

La característica que define a las áreas rurales es que la población vive en casas aisladas, en pequeños caseríos o en parajes sobre la ruta, ya sea en una llanura, cerca de un río, en un valle o en la ladera de una montaña.

Los asentamientos rurales se diferencian entre sí por el tipo de actividad económica que predomina en la zona (principalmente, del sector agropecuario), y por la posibilidad de acceder a una serie de servicios (como electricidad, telefonía y transporte público) y de disponer de caminos y rutas para mantenerse comunicados con otras poblaciones. Algunos asentamientos están provistos de estos servicios, mientras que en otros son escasos o casi inexistentes. Por ejemplo, hay zonas donde el transporte público tiene muy baja frecuencia o no llega, por lo que la población debe trasladarse varios kilómetros a pie o a caballo para llegar a la escuela, a un centro sanitario o a una proveeduría donde comprar los alimentos.

Con mayor o menor dificultad, las poblaciones rurales mantienen nexos de intercambio con los centros urbanos, ya que una parte de los alimentos que consumimos en las ciudades se origina en estas zonas y, a su vez, las ciudades proveen gran cantidad de bienes y servicios a los ámbitos rurales.

### El ámbito urbano

Hoy, tal como sucede a escala mundial, la mayor parte de la población de nuestro país es urbana, es decir, vive en **ciudades**. Para definir cuándo un asentamiento se considera ciudad, se tienen en cuenta diversos criterios. Uno es la cantidad de población: en la Argentina, se consideran ciudades aquellos asentamientos con una población de más de 2.000 habitantes. Otra característica muy clara es la presencia de un trazado de calles, de manzanas edificadas y de **servicios urbanos** (como electricidad, salud, agua corriente y transporte público).

Una forma de clasificar las ciudades es según el tamaño de sus poblaciones. El INDEC distingue:

- ▶ Ciudades grandes: más de 250.000 habitantes.
- ▶ Ciudades medianas: tienen entre 10.000 y 250.000 habitantes.
- ▶ Ciudades pequeñas: menos de 10.000 habitantes.

El tamaño también determina otras características. Las ciudades más grandes, por ejemplo, ofrecen mayor cantidad y diversidad de servicios, así como también diferentes opciones de empleo y estudio que las ciudades pequeñas. Por el contrario, algunas ciudades pequeñas pueden ser valoradas por la tranquilidad, la seguridad y la ausencia de contaminación ambiental.

# LA COMPOSICIÓN DE LA POBLACIÓN

*Una de las características más importantes de la población es su composición por edad y sexo. Conocer estas variables ayuda a los Gobiernos y a las empresas a identificar las necesidades de las personas y a planificar la provisión de los servicios requeridos.*

## La composición por edades

Las poblaciones jóvenes (aquellas con mayor proporción de niños y jóvenes) tienen un potencial de crecimiento mayor que las poblaciones envejecidas, en las que predominan los adultos y adultos mayores (personas con más de 65 años). En el primer caso, los Gobiernos deberán prestar más atención a la oferta de bienes y servicios relacionados con esas edades, como asegurar la presencia de escuelas y de maternidades suficientes para todos. En el segundo caso, los servicios que deberán proyectarse serán, entre otros, los de salud y jubilación.

La composición por edad está relacionada con la **esperanza de vida al nacer** y la **tasa de fecundidad** que tenga cada población. Cuando la primera asciende (las personas viven más tiempo) y la segunda desciende (las mujeres tienen menos hijos), aumenta la proporción de personas adultas y ancianas respecto de los jóvenes y niños, y se produce un **envejecimiento de la población**.

## La composición por sexo

Para conocer la composición por sexo se utiliza el **índice de masculinidad**, que es la cantidad de varones por cada 100 mujeres. En el censo de 2001, este índice era de 94,6; y en el último censo de 2010, fue de 94,8. El índice de masculinidad viene cayendo progresivamente desde el censo de 1914. Las razones pueden ser la disminución de las inmigraciones (que durante las últimas décadas del siglo xix y las primeras del siglo xx eran principalmente de varones) y el aumento de la esperanza de vida en las mujeres.

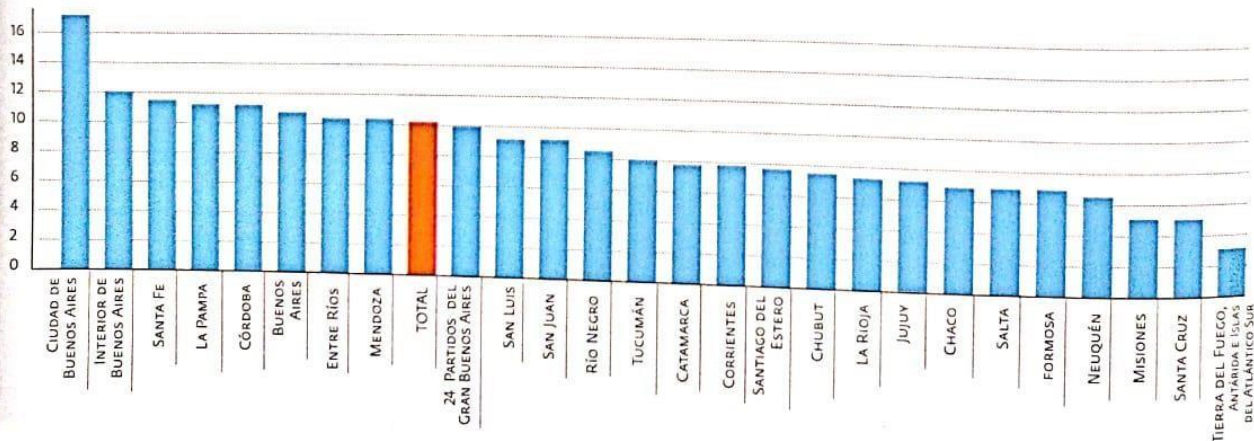
Sin embargo, este índice también tiene variaciones regionales. Si bien en todas las provincias la cantidad de mujeres supera a la de varones, no ocurre lo mismo en Tierra del Fuego y en Santa Fe, en donde se produce lo contrario.

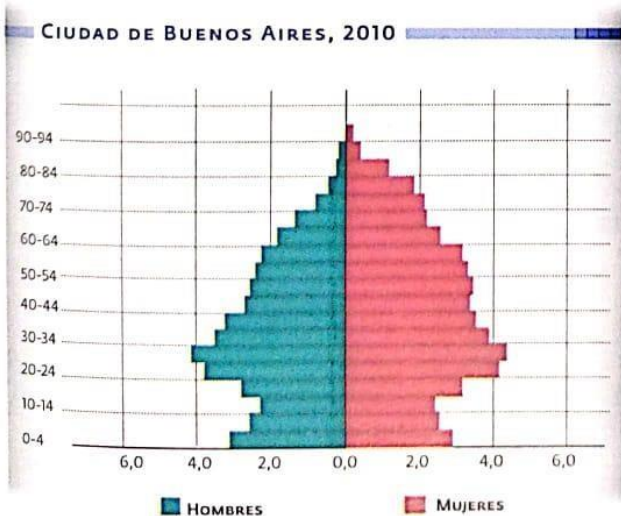
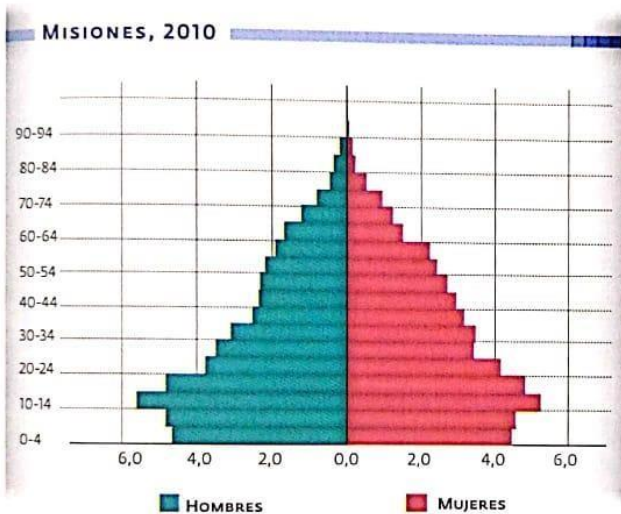
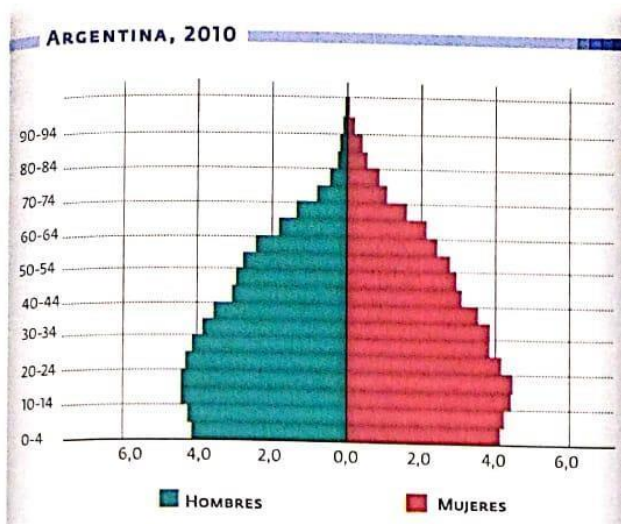
### La vuelta al mundo

Según el Indec, la población argentina está experimentando transformaciones que afectan su crecimiento y su composición por edades: reducción de la mortalidad infantil, nuevos patrones de causa de

muerte, mayor esperanza de vida al nacer, aumento del control de natalidad, creciente relevancia de las migraciones, elección de familias más pequeñas y postergación en la llegada del primer hijo.

POBLACIÓN DE 65 AÑOS O MÁS, POR PROVINCIA, 2010 (EN %)





## Las pirámides de población

Las pirámides de población son gráficos en los que se representa la composición de la población por edad y sexo. En algunas de ellas también pueden identificarse otras variables, como la procedencia de los habitantes.

En la pirámide, cada escalón corresponde a un grupo de edad. Los grupos de menor edad se ubican en la parte inferior del gráfico (base de la pirámide); los grupos de jóvenes y adultos (entre 15 y 64 años), en el centro; y los adultos mayores (mayores de 65 años), en la parte superior o cúspide de la pirámide. En general, a la izquierda del gráfico se representa a los varones y a la derecha, a las mujeres.

### Pirámides progresivas

Son las pirámides que representan poblaciones jóvenes, con alta tasa de natalidad y fecundidad. Esta mayor proporción de niños y jóvenes se refleja en la presencia de una base ancha. Además, suelen tener cúspides angostas que muestran las altas tasas de mortalidad en la población mayor. Este tipo de pirámide era la que presentaba la Argentina en el censo de 1914, y es la que en la actualidad presentan provincias como Misiones, que figura en esta página.

### Pirámides estacionarias

Son las pirámides que representan poblaciones con un crecimiento menos acelerado que el de las pirámides progresivas o expansivas. En general, muestran descensos en las tasas de natalidad y mortalidad, y un mayor equilibrio en todas las edades. Este tipo de pirámide es la que presenta la Argentina en la actualidad, aunque con algunos rasgos de las pirámides progresivas.

### Pirámides regresivas

Son las pirámides que representan poblaciones envejecidas. Muestran una base angosta, como consecuencia de la disminución en la natalidad y la fecundidad; y un mayor porcentaje de adultos y mayores, producto de la mayor esperanza de vida y de la disminución de la mortalidad. En la Argentina, la Ciudad Autónoma de Buenos Aires presenta este tipo de pirámide.

## EN PRÁCTICA

**EN VOZ ALTA** Comenten cuál es la idea central que presentan la volanta, el título y el copete.

1. Si no está en estas páginas, busquen en el sitio web del Indec ([www.indec.gov.ar](http://www.indec.gov.ar)) la pirámide de población de la provincia en la que viven. Escriban un texto que explique la composición por edad y sexo, y el tipo de pirámide que presenta. Justifiquen esa elección.

# Las migraciones internacionales



## migración

Cambio de lugar de residencia de las personas de una manera permanente. Si el cambio de residencia se produjo dentro del país se la considera migración interna, pero si el cambio fue entre países se la denomina migración internacional.

Población de la comunidad boliviana celebrando una festividad en la Ciudad de Buenos Aires.



Las **migraciones** internacionales son un componente del crecimiento demográfico de un país y en el caso de la Argentina han tenido un papel muy importante en el poblamiento general del país.

Durante las últimas décadas del siglo XIX y las primeras décadas del XX arribaron a la Argentina millones de migrantes europeos, principalmente italianos y españoles. En 1914 se registró el porcentaje más alto de extranjeros (30%) sobre el total de población. Se trasladaban porque sus respectivos países no podían brindarles buenas condiciones de vida y porque la economía argentina estaba en plena expansión tanto en el ámbito rural como en el urbano. La información les llegaba a través de las cadenas migratorias, es decir, familiares o amigos, que alentaban y ayudaban a otros a venir a nuestro país.

Las provincias de la Argentina que recibieron el mayor impacto del fenómeno migratorio, desde un punto de vista cuantitativo, económico y social, fueron la de Buenos Aires, Santa Fe, Córdoba, Mendoza y la Ciudad de Buenos Aires.

A partir de la segunda mitad del siglo XX se experimentaron cambios en el volumen y en la procedencia de los flujos migratorios. Con respecto al volumen se observa un marcado descenso en el número de extranjeros desde 1960; hasta el censo de 2001. El censo de 2010 registró un aumento en el volumen de extranjeros. Con respecto a la procedencia, los europeos fueron reemplazados por corrientes de los países limítrofes.

Desde el censo de 2001 la composición de los extranjeros de origen limítrofe presentó una participación numérica y porcentual superior, de tendencia creciente, con respecto a los "no limítrofes". En la actualidad, del total de población extranjera, que representa el 4,5% de la población del país, el 3,1% corresponde a extranjeros limítrofes y el 1,4% a extranjeros de otros países. Sin embargo, a lo largo de la historia la inmigración proveniente de países limítrofes mantuvo un porcentaje más o menos estable entre el 2% y 3% sobre el total de la población.

Entre las causas de estas migraciones se pueden mencionar, por un lado, los factores de atracción que ofrecía la Argentina:

- la demanda creciente de mano de obra para las cosechas por la expansión de las economías regionales, como por ejemplo para la zafra de la caña de azúcar en el Noroeste y del algodón en el Nordeste;
- posteriormente la demanda de trabajadores no calificados como mano de obra urbana en actividades de construcción, en la industria manufacturera y en los servicios;
- las mejoras en las condiciones laborales y la posibilidad de acceso a servicios educativos, sanitarios o vivienda.

Los propios países de origen actuaron como factores de expulsión por:

- las malas situaciones económicas y la precariedad laboral;
- las problemáticas sociales;
- las adversidades políticas, por ejemplo con los golpes de Estado y las dictaduras militares.

La migración paraguaya es la que presenta los mayores volúmenes. Desde el censo de 2001 se vio un incremento de la migración boliviana, que pasó a ocupar el segundo lugar desplazando a la migración chilena. Le siguen en orden de importancia la migración uruguaya y la brasileña.

Con respecto a los patrones de asentamiento de los migrantes limítrofes se puede distinguir:

- la mayor parte de los inmigrantes (74,2%) reside actualmente en la región pampeana, donde se encuentran representadas todas las nacionalidades;
- el segundo lugar de destino lo constituyen las provincias próximas a sus respectivos países de procedencia: chilenos en la Patagonia y en Cuyo, paraguayos en la región del Nordeste y bolivianos en el Noroeste.

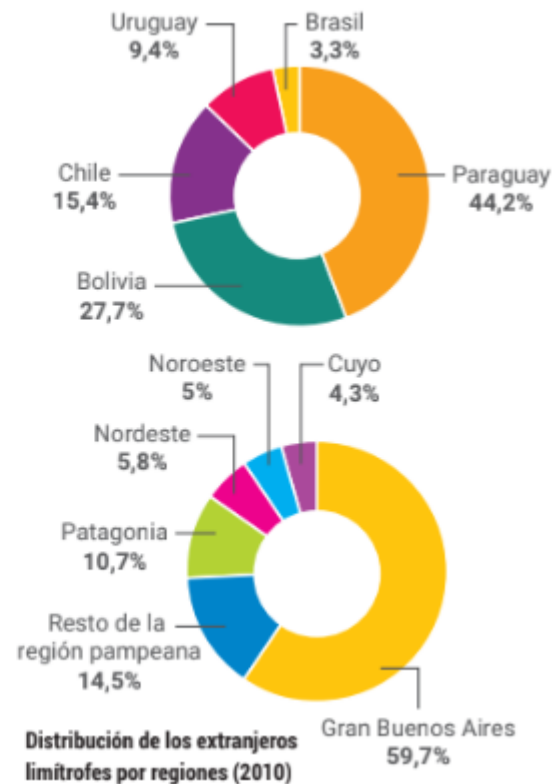
**Composición de la población extranjera limítrofe (2010)**

Fuente: INDEC.

La inmigración limítrofe muchas veces ha ingresado en forma clandestina a la Argentina y ha permanecido en condiciones de ilegalidad por las extensas fronteras, por el acceso que tienen como turistas y por la posibilidad de realizar un tránsito vecinal fronterizo. Esto ha facilitado que muchas veces sean explotados laboralmente ya que no están protegidos por las leyes vigentes por no tener documentación.

Con el fin de regularizar estas situaciones, el Estado nacional se vio obligado a aplicar seis amnistías migratorias (desde 1949 a 1992), que han coincidido con la gestión de gobiernos democráticos. Estas se llevaron a cabo con exigencias mínimas de documentación, con lo que favorecieron un aumento de las radicaciones definitivas en el país.

En el año 2004 entró en vigencia la nueva ley de Migraciones 25871, de mayor apertura, que estableció los pilares fundamentales de la política migratoria de la República Argentina. Esta ley da cumplimiento a los compromisos asumidos por el país en materia de derechos humanos, integración y movilidad de los migrantes en el marco del Mercosur.



## Otras inmigraciones recientes

Los nuevos flujos migratorios en la Argentina tomaron importancia en las últimas décadas. Uno de ellos lo constituyen los migrantes asiáticos, proveniente de Corea del Sur, Taiwán, Laos y China principalmente. La mayor cantidad de coreanos llegaron durante la década de 1980, fomentados por el gobierno de origen, para paliar el elevado crecimiento demográfico de su país. El principal lugar de asentamiento de esta migración es la Ciudad Autónoma de Buenos Aires. Se destaca preferentemente el barrio de Flores en el sector conocido como Bajo Flores, para la comunidad coreana y el barrio de Belgrano para la comunidad china. Con respecto a su inserción laboral, al ingresar con capitales, han desarrollado emprendimientos en establecimientos agropecuarios, en el rubro textil o de alimentos.



Vista de la calle Arribeños, entrada al Barrio chino en Belgrano, Ciudad de Buenos Aires.

El segundo flujo migratorio que ha cobrado nueva relevancia lo constituyen los peruanos. Se trata de una migración nueva o reciente que comenzó a arribar masivamente a la Argentina en la década de 1990. Las causas de la expulsión se deben a la pobreza y al aumento de la violencia en Perú. Es una migración de carácter netamente femenina ya que el 60% de los peruanos son mujeres. La mayoría de esta migración ingresó por Mendoza y han elegido como lugar de asentamiento la región pampeana, ya que el 93% de los peruanos se encuentra asentado en ella.

Con respecto a su inserción laboral los varones se dedican al comercio y las mujeres al servicio doméstico. Sus empleos son bastante precarios al igual que los de la migración limítrofe.

La Argentina se convirtió en el segundo país de destino para la colectividad peruana y el crecimiento en nuestro país la ha ubicado en el quinto lugar entre las corrientes latinoamericanas después de Paraguay, Bolivia, Chile y Uruguay.

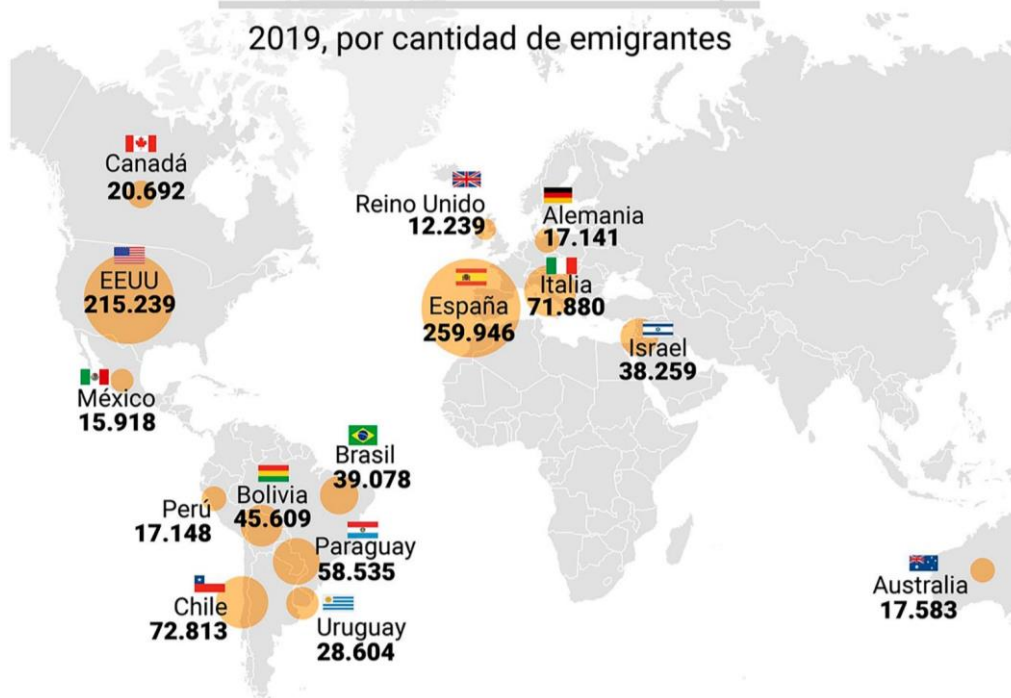
## La emigración de argentinos

Uno de los fenómenos que afectan a la población argentina es la emigración de gran número de nativos. Este proceso comenzó a partir de la década de 1960 y se extiende hasta la actualidad con distintos períodos de intensidad a lo largo de la historia. Algunas de las características de esta emigración son las siguientes:

- la mayoría de los emigrantes pertenecen a edades activas;
- gran parte de estas personas poseen elevada formación científica y técnica (son ingenieros, médicos, profesores, etcétera), fenómeno conocido como "fuga de cerebros" o *brain drain*;

## Emigrantes argentinos PAÍSES MÁS ELEGIDOS

2019, por cantidad de emigrantes



- algunos argentinos emigraron por causas políticas a mediados de la década de 1970, perseguidos por la dictadura militar;
- otros se fueron por cuestiones económicas y sociales como el desempleo, la inseguridad y la falta de oportunidades, tal como ocurrió a principios de la década de 1990 y con la crisis a fines del 2001.

Los principales destinos elegidos por los argentinos son los países industrializados del hemisferio norte y, en tal sentido, los Estados Unidos y España son los países con mayor cantidad de argentinos en el exterior.

## Las migraciones internas

Las migraciones internas reflejan las desigualdades socioeconómicas entre las distintas provincias y dentro ellas. Este proceso fue muy intenso en la Argentina y se advirtieron distintas modalidades:

- **migraciones estacionales:** corresponde a los desplazamientos de los trabajadores rurales hacia las áreas de cosechas de determinados cultivos. Por ejemplo el algodón en el Chaco, la vid en Mendoza, los frutales en el Alto Valle de Río Negro. También incluye el traslado de personas hacia los centros turísticos invernales o estivales que demandan mayor cantidad de mano de obra. Una vez finalizado el trabajo regresan a su lugar de residencia habitual. La mecanización de muchas de las actividades agrícolas han disminuido este tipo de migraciones temporarias;
- **migraciones rural-urbana:** es el traslado desde las áreas rurales hacia los centros urbanos de la misma provincia o de otra. En la Argentina se destaca el período 1930-1970 en el cual el Área Metropolitana de Buenos Aires fue el principal destino por el crecimiento de las actividades industriales. Las principales provincias expulsoras en este período fueron Santiago del Estero, Catamarca, La Rioja y San Luis, entre otras;
- **migraciones urbana-urbana:** a partir de la década de 1970, debido a la menor creación de puestos de trabajo y al aumento del desempleo en el Área Metropolitana de Buenos Aires, los flujos migratorios se dirigieron hacia ciudades de menor tamaño y en crecimiento. En este sentido las ciudades patagónicas se vieron beneficiadas por la aplicación de políticas de promoción para la radicación de industrias.

Estas migraciones originan consecuencias positivas y negativas tanto en las áreas expulsoras de población como en las áreas de atracción de migrantes.

## La migración de Venezuela a la Argentina

Desde mediados de 2010 se observa un significativo aumento de las migraciones de Venezuela a la Argentina, que ascienden a alrededor de 180.000 personas. Las causas de esta migración es la compleja situación socioeconómica y política que atraviesa ese país. Es una migración joven, calificada y con alto nivel cultural. La mayor parte se instaló en la Ciudad Autónoma de Buenos Aires y el conurbano.

Entre las causas por las que emigran a la Argentina se encuentran la facilidad de los trámites migratorios, la buena actitud hacia los migrantes y la calidad de la educación pública.



# LAS ACTIVIDADES PRIMARIAS EN LA ARGENTINA

ENTRE LAS ACTIVIDADES PRIMARIAS QUE SE DESARROLLAN EN NUESTRO PAÍS SE DESTACAN LA PRODUCCIÓN DE MATERIAS PRIMAS AGROPECUARIAS Y DE ALIMENTOS Y LA EXTRACCIÓN DE MINERALES.

## Características del sector primario



Producción de soja en la provincia de Entre Ríos.

Se denomina *actividades primarias* a todas a aquellas **prácticas económicas que implican el uso o la extracción de los recursos naturales**. Estas actividades abarcan la producción de la tierra para realizar cultivos, la cría de animales y la pesca, que implican el uso de recursos renovables, y la explotación de minerales y combustibles fósiles, que utilizan recursos no renovables. Las actividades primarias **productivas** son la agricultura y la ganadería; las **extractivas** incluyen la minería, la pesca y la explotación forestal.

El desarrollo de las actividades primarias se relaciona con las **características físicas y naturales del territorio**. Así, la extracción de minerales solo es posible en las áreas donde se encuentran los yacimientos, mientras que la agricultura se practica en zonas donde el suelo y el clima son propicios. Sin embargo, estas características no determinan por sí mismas la distribución de las actividades primarias en el espacio. Por ejemplo, en zonas aparentemente no aptas, la agricultura en la actualidad es posible mediante la **implementación de tecnología** como sistemas de riego y utilización de la biotecnología. Muchas veces, la introducción de tecnología en estas actividades surge de la mano de **nuevos actores sociales** en los circuitos productivos que introducen nuevas formas de producción.



Pesca en el mar Argentino.

En la Argentina, cada una de las actividades primarias presenta una evolución diferente y tiene una importancia relativa en la economía nacional. La **producción agraria** presenta un **papel dominante en la historia económica del país**, en la que se destacan el cultivo de cereales, oleaginosas, yerba mate, tabaco y la cría de ganado vacuno. Le siguen en importancia las plantaciones de frutas y verduras, y el ganado ovino, porcino y la cría de aves. Por otro lado, la minería se practica en las provincias cordilleranas y tuvo un gran desarrollo en los últimos años. Lo mismo sucede con la pesca que se realiza en el mar Argentino y en los principales ríos del territorio, y la actividad forestal, que se desarrolla principalmente en las provincias del Noreste.

## Dónde se realizan las actividades primarias

Las actividades primarias se llevan a cabo principalmente en los **espacios rurales**, aunque también se desarrollan algunas actividades terciarias, como el turismo rural.

Se denomina *espacios rurales* a las regiones que cuentan con pocos habitantes, construcciones aisladas, baja densidad de población y escasez de servicios básicos, tales como calles pavimentadas, electricidad, agua, servicios médicos, administrativos, etc.

Sin embargo, los espacios rurales se ven cada vez más transformados por la incorporación de tecnología y por el avance de las grandes empresas.

Estos espacios no son homogéneos, ya que los factores económicos, culturales, sociales y los procesos históricos que atravesó cada territorio generan una enorme diversidad de paisajes rurales. Por ejemplo, una comunidad mapuche en Río Negro organiza su territorio de una forma muy distinta a la de una empresa que produce para la exportación.



Puerto de Buenos Aires, desde donde se exportan muchos de los productos que se obtienen mediante las actividades económicas primarias que se desarrollan en el territorio argentino.

## El destino de la producción

El destino de la producción primaria es muy diverso. En algunos casos, como sucede con las frutas, las verduras y las hortalizas, se vincula más directamente con el consumo final de los productos; en otros, en cambio, sufre una serie de transformaciones antes de ser apta para el consumo final, como el cultivo de trigo para la obtención de harina para elaborar pan y otros alimentos; la cría de ovejas destinada a la producción de lana o la extracción de petróleo, que requiere ciertas modificaciones para la obtención de derivados aptos para ser utilizados.

Por otra parte, algunos productores primarios destinan su producción al mercado interno, en tanto que otros producen para comercializar en el mercado externo. La mayor parte de las producciones agrícolas de la Argentina **se destina a la exportación**, ya que de esta manera se obtienen mayores ganancias.

Este modelo económico crea una desigualdad entre las diferentes regiones de la Argentina. Por las características naturales que posee, la región Pampeana es la más beneficiada, mientras que otras regiones del país tienen una participación limitada. Sin embargo, existen algunas excepciones, como las provincias de Mendoza y San Juan con la producción de vinos o Tucumán con la producción de azúcar y limón, entre otras.

En otros casos, los productos primarios son destinados para las actividades industriales y comerciales. De esta manera, entran en contacto con otros sectores de la economía para su posterior transformación, distribución y comercialización.

### ActiVAdos

1. Las características físicas y naturales del territorio ¿condicionan las actividades primarias? Expliquen por qué.
2. ¿Qué actividades económicas se llevan a cabo en la Argentina?
3. Señalen las características de los espacios rurales.
4. ¿Cuál es el principal destino de la producción agrícola argentina?, ¿por qué?

## EL SECTOR SECUNDARIO Y EL TERCIARIO

LAS PERSONAS REALIZAN DIVERSAS ACTIVIDADES PARA OBTENER LOS BIENES Y LOS SERVICIOS QUE LES PERMITAN ASEGURAR SU SUBSISTENCIA Y SATISFACER SUS NECESIDADES. ESTAS ACTIVIDADES ABARCAN EL SECTOR SECUNDARIO Y EL TERCIARIO DE LA ECONOMÍA.

### Las actividades del sector secundario de la economía

Las actividades secundarias consisten en la **transformación de materias primas** que llevan a cabo las industrias, en la **generación de energía** y en la **construcción** de diferentes tipos de edificaciones.

Las industrias pueden ser propiedad del Estado, privadas o mixtas. En nuestro país, después del comercio, la industria es la actividad que mayor cantidad de empleos genera, con aproximadamente el 11 % de la población ocupada total. La Argentina se destaca

por la producción de alimentos y bebidas, textiles y calzado, tabaco, papel y cartón, y también por las industrias metalúrgica y siderúrgica, refinamiento de petróleo y petroquímica. Estas industrias se concentran, principalmente, en las provincias de Buenos Aires, Córdoba, Rosario, Tucumán y Mendoza.

Las actividades secundarias son divididas en dos sectores: la **industria ligera** y la **industria pesada**.

La **industria ligera** utiliza volúmenes reducidos de materias primas y produce bienes de consumo. Algunos ejemplos de este tipo de industrias son la alimentaria, la textil y la electrónica. Por lo general, se localizan cerca de las zonas residenciales.

La **industria pesada** utiliza grandes volúmenes de materia prima y produce bienes de producción que se usan para elaborar otros productos. Este sector abarca la industria siderúrgica, la metalurgia, la producción de petróleo y derivados y la elaboración de productos químicos.

### Otros criterios para clasificar industrias

También pueden dividirse las industrias según el tipo de bien que producen. De esta manera, hay **industrias de bienes de consumo**, que fabrican bienes de consumo duradero, como la electrónica y la automotriz, o bienes de consumo no duradero, como la industria alimentaria o la textil. También se encuentran las **industrias de bienes de capital**, que elaboran herramientas y maquinaria que se utilizan para la producción. Y por último se

encuentran las **industrias de bienes intermedios**, que elaboran bienes para la fabricación de otros bienes, por ejemplo, la industria del papel.

Las industrias también se clasifican según la cantidad de empleados. Pueden ser **pequeñas** (hasta 50 empleados), **medianas** (entre 50 y 1.000 empleados) o **grandes** (más de 1.000 empleados).

### Principales industrias de la Argentina, sector continental americano



## Las actividades del sector terciario de la economía

Las actividades terciarias se relacionan con la **prestación de servicios básicos**, como la educación, la salud, los comercios, el transporte, la actividad bancaria, entre otros. También incluyen la actividad turística. A diferencia de las actividades primarias y secundarias, las actividades terciarias **no producen bienes**.

En la Argentina, la variedad y cantidad de actividades terciarias no son iguales. Por lo general, se instalan en mayor magnitud y complejidad en las ciudades, donde relativamente hay mayor número de consumidores. Esto hace necesario contar con servicios más especializados y con más cantidad y variedad de productos. Por eso, en los centros urbanos hay mayor concentración de comercios, locales de entretenimientos, profesionales, entre otros. En algunas ciudades grandes sucede que el desarrollo de estas actividades va delimitando zonas especializadas.

### Cómo clasificar el sector terciario

Las ciudades brindan servicios a la población que habita en ellas, pero además cumplen otro papel importante: prestar servicios para las actividades productivas que se desarrollan en las zonas cercanas. Todas las actividades que pertenecen a los servicios pueden clasificarse en dos grupos: los servicios públicos y los servicios privados. Los **servicios públicos** son las actividades que lleva a cabo el Estado con el fin de satisfacer una necesidad social determinada. Por ejemplo, la provisión de electricidad, gas y agua potable, y la recolección de residuos. En algunos casos, el Estado ofrece estos servicios a partir de empresas concesionarias, es decir, contratadas.

Los **servicios privados** son las actividades que realizan los profesionales y las personas que tienen distintos oficios para satisfacer necesidades de las personas y de las empresas. Por ejemplo, los contadores, los abogados, los arquitectos, los técnicos, los peluqueros, los electricistas, entre muchos otros, brindan servicios privados.

Además, dentro del sector terciario se encuentra el **comercio**. Esta actividad incluye el comercio minorista y el mayorista, entre ellos los almacenes, los hipermercados, los locales de ropa, los quioscos, los locales de entretenimiento, las librerías, etc.

El **turismo** también es una actividad terciaria, que incluye las agencias de viajes, los hoteles y las actividades que desarrollan los turistas, como excursiones, prácticas deportivas y los comercios de venta de productos típicos de una zona.

El **transporte** permite relacionar la producción y la comercialización de los bienes que se obtienen en cada región. Por eso, esta actividad terciaria es fundamental para la economía. Incluye el transporte terrestre, el fluvial, el marítimo, el aéreo, sea público o privado, de pasajeros y de cargas.

Por último, las **comunicaciones** son las actividades relacionadas con las radios, la televisión, las empresas de Internet o la telefonía, que también forman parte del sector terciario.



El comercio minorista es el último eslabón del canal de distribución, el que está en contacto con el mercado de consumidores.

### ActivA dos

1. Realicen una red conceptual con los conceptos trabajados en estas páginas.
2. ¿Qué importancia tiene el transporte para la economía?
3. Expliquen por qué las actividades secundarias y terciarias tienden a concentrarse en las zonas urbanas.
4. ¿Qué tipos de actividades económicas son las que, actualmente, ofrecen más trabajo a la población de la Argentina?